

UN NOU CELT TRANSILVĂNEAN DESCOPERIT LA UNIREA II (VEREȘMORT), JUDEȚUL ALBA

Tiberiu Ioan TECAR

Celtul de bronz a fost descoperit fortuit pe teritoriul comunei Unirea, mai exact pe teritoriul satului Unirea II - Vereșmort (județul Alba). Satul Unirea II - Vereșmort este așezat pe malul drept al râului Mureș, la nord de orașul Ocna-Mureș. *Pârâul Trestiei* sau *Valea Trestiei* este un mic afluent de pe malul drept al Mureșului. Curge la nord-est de sat și se află la granița administrativă cu satul Războieni-Cetate (**fig. 1**). Piesa a fost descoperită în anii '70 pe *Pârâul Trestiei*, localizarea exactă a descoperirii necunoscându-se, dar probabil provine de pe terasele arabile ale pârâului. La suprafața acestor terase sunt prezente materiale arheologice din mai multe perioade de la preistorie până la perioada postromană și medievală. Pe teritoriul satului sunt amintite diverse descoperiri arheologice fortuite, vase neolitice, ceramică aparținând culturii Wietenberg, ceramică din cultura Basarabi ori din evul mediu timpuriu¹. Pe strada Traian a fost cercetat prin săpături un cimitir din perioada sec. V-VII p. Chr (17 morminte), prilej cu care au fost descoperite și materiale Wietenberg²; tot în această zonă, la casa cu nr. 827, în anul 2007 a fost descoperit fortuit un mormânt de înhumăție avar, cu depunere de cal³.

Celtul pe care dorim să îl prezentăm are corpul masiv, cu buza dreaptă ușor rotunjită la colțuri și marginea buzei trasă în afară. Din buză pornește urechiușa de prindere, fisurată în zona de mijloc a ei. Tortița este foarte ușor supraînălțată și are urme de baterie. Imediat sub marginea buzei, pe una din fețele celtului este făcută o gaură circulară, de 4,43 mm, pentru a fixa mai bine coada în gaura de înmănușare cu ajutorul unui cui. În zona găurii se observă tăieturi orizontale. Gaura de înmănușare este ovală având profilul vertical și interior tronconic. Prezintă urme de tăiere orizontale cu fierăstrăul, până aproape de tortiță. Corpul este aproape dreptunghiular, tăișul fiind foarte puțin lățit. Dintr-un colț al muchiei tăișului lipsesc mici bucăți, tăiate recent, probabil pentru a verifica compoziția metalului. Celtul a

¹ RepArhAlba 1995, p. 200-201, nr. 199/6, 7, 11.

² Roska 1934, p. 123-139; RepArhAlba 1995, p. 200-201, nr. 199/11.

³ Gudea 2008, p. 223.

fost turnat în tipar bivalv, urmele bavurii observându-se în zona interioară a tortiței. Pe toată suprafața piesei sunt prezente zgârieturi-scrijelituri orizontale, verticale și oblice, de asemenea și urme de batere-ciocănire. Lângă colțul muchiei lamei, în apropierea zonei tăiate, pe o lungime de 4,93 cm și lățimea de 0,7 cm muchia este dreaptă fiind foarte bine bătută. Toată zona tășului pe ambele fețe prezintă zgârieturi orizontale. În zona de înmănușare celtul are profil hexagonal, spre tăș dreptunghiular-hexagonal, profilul întregului obiect este triunghiular sau formă de ic (**fig. 2-3**). Celtul are următoarele dimensiuni: lungimea = 15 cm, lățimea la mijlocul piesei = 4,5 cm, lățimea la gaura de înmănușare = 5,3 cm, lățimea tășului = 4,8 cm, diametrul interior al găurii de înmănușare = 3,9 cm, adâncimea găurii de înmănușare = 8 cm și greutatea = 530 de grame (**fig. 2-3**).

Tipologic exemplarul se încadrează în varianta principală C a seriei tipologice a celturilor transilvane propusă de Mircea Rusu⁴, care au ca prototip varianta A (pentru piesa noastră A2, din seria Uriu-Domănești datată în Bronz D⁵). Prezența liniilor mediane de pe fețele piesei ce constituie laturile triunghiurilor unite într-o arcadă pledează pentru o încadrare a sa în varianta C (variantele C1- C2), însă masivitatea și decorul îl situează mai bine în varianta C1. Pe de altă parte, gaura de pe fața piesei îl trimite spre varianta C3, „varianta răsăriteană a celtului de tip transilvănean”⁶. Celtul de la Unirea II este o combinație, deci, între cele două variante C1 și C3, posibil o subvariantă a variantei C1. Gaura plasată deasupra arcadei și nu în ea, ne face să presupunem faptul că este o piesă anterioară cronologic apariției variantei C3, cea din urmă cu o formă mult mai zveltă și cu un decor simplificat. Această variantă de celt care face economie de materie primă este posterioară cronologic celturilor masive⁷. Pe de altă parte celturile și uneltele de bronz în general nu aveau o serie tipologică și cronologică rigidă, astfel că în aceleași depozite avem prezente și celturi masive, dar și celturi zvelte⁸.

În ceea ce privește apartenența culturală, Mircea Rusu consideră că populațiile culturii Noua au transformat variantele C1 și C2 în variantele C3 și C4, „răsăritene”, prin efectuarea unei găuri migdaloidale în peretele celtului sau prin reliefarea decorului⁹. Varianta C3 este atribuită de Mircea Rusu purtătorilor culturii Noua¹⁰. În concluzie, celtul de bronz de la Unirea II

⁴ Rusu 1966, p. 26-28, fig. 3.

⁵ *Ibidem*, p. 24, fig. 1/A2.

⁶ *Ibidem*, p. 26, nota 5.

⁷ *Ibidem*, p. 28.

⁸ Rusu 1981, p. 8.

⁹ Rusu 1966, p. 30.

¹⁰ *Ibidem*, p. 30.

(Vereşmort)-*Valea Trestiei* este confecţionat sub influenţa răsăriteană a culturii Noua (gaura pentru fixarea cu un cui din faţa laterală), dar păstrează elementele autohtone, precum masivitatea şi decorul (**fig. 2-3**). În cultura Noua celturi cu gaură laterală pentru fixarea cozii sunt cunoscute la Tanacu, Tăvădărăşeşti, Ulmi-Liteni, primele două fiind încadrate în faza a doua a culturii¹¹. Ca şi încadrare culturală îl putem plasa la sfârşitul culturii Wietenberg¹². Varianta C3 a fost folosită ca şi prototip pentru variantele C7-C10 din Hallstattul timpuriu/Reinecke Hallstatt A₂-B₂¹³. Celtul putea fi confecţionat, deci, în Bronzul târziu II/Reinecke Bronz D, însă folosirea sa putea să se extindă şi pe parcursul Hallstattului timpuriu sau Bronzul târziu III/Reinecke Hallstatt A¹⁴, întrucât se cunoaşte faptul că celturile erau tezaurizate - apărând şi în depozite mai târzii -, şi folosite ulterior ca materie primă¹⁵.

Celturi asemănătoare sunt întâlnite în depozitele de bronzuri din seria Uriu-Domăneşti sau seria Râşeşti-Băleni (Reinecke Bronz D), depozitul de la Uroi (jud. Hunedoara)¹⁶ şi din depozitul de la Râşeşti (jud. Vaslui)¹⁷. Spre deosebire de unul dintre celturi de la Râşeşti, cel mai apropiat tipologic¹⁸, la celtul de la Unirea II gaura de fixarea a cuiului este deasupra arcadei iar decorul este mai complex şi dimensiunile mai mari. Celturile transilvănene, de tip răsăritean, apar însă şi mai târziu, în seria Cincu-Suseni (Reinecke Hallstatt A), cel mai apropiat fiind în depozitul de la Aiud¹⁹, de la Târgu Mureş sau Glod²⁰.

Celturile de bronz sunt des întâlnite în descoperirile de bronzuri din această microregiune, respectiv zona Ocna-Mureş, fiind legate de exploatarea sării locale. Aici au fost descoperite unele dintre cele mai mari depozite de bronzuri din România, precum depozitul de la Uioara şi depozitele de la Şpălnaca I şi II²¹. Tot la Uioara de Sus, cu ocazia introducerii conductei de gaz pe sub castel au fost descoperite 3 celturi,

¹¹ Florescu 1991, p. 126-129, 137, fig. 101-A/10; 105-A/11; 106-A/6.

¹² *Ibidem*, p. 28-30; Popa, Râza 2009, p. 36-38.

¹³ Rusu 1966, p. 30.

¹⁴ Popa, Râza 2009, p. 37-38.

¹⁵ Rusu 1966, p. 30-31; Rusu 1981, p. 8-12.

¹⁶ Petrescu-Dîmboviţa 1977, p. 72, pl. 70/2; Andriţoiu 1992, p. 77, pl. 70/23-34.

¹⁷ Petrescu-Dîmboviţa 1977, p. 76, pl. 85/1-4; Petrescu-Dîmboviţa 1978, Taf. 63/C 1.

¹⁸ Petrescu-Dîmboviţa 1977, pl. 85/1.

¹⁹ *Ibidem*, p. 80-81, pl. 101/15; 102/2.

²⁰ *Ibidem*, p. 156, pl. 372/11; 373/1.

²¹ *Ibidem*, p. 23-24, 114-117, 167, pl. 216/4-13; 217-219 (Uioara de Sus); p. 16, 108-112, 135-136, pl. 193-195, pl. 324/10-13; 325; 326/1-9 (Şpălnaca).

menționate ca fiind descoperite însă la Ocna-Mureș²²; de asemenea, la Războieni-Cetate a mai fost descoperit un mic depozit de bronzuri²³.

A Socketed Axe of Transylvanian Type Discovered at Unirea II (Vereșmort), Alba County

(Abstract)

The locality of Unirea II is along the Mureș Valley, in the northern part of the Ocna-Mureș. The creek *Pârâul Trestiei* is located northern part of the village (**fig. 1**).

The small number of archaeological artifacts to have been discovered within the village border further motivated us to bring this one in attention. In 2009 we were notified of the existence of a socketed axe of Transylvanian type. The information we subsequently received revealed that the item had been found on a terraces on the valley's arable several decades ago. The bronze socketed axe is slender and has a straight lip with thickened rim. A very little slightly raised loop springs from the moulding and is attached to the lip. The sides are straight and the cutting edge slightly widened. The oval socket measures 8.04 cm in depth and its profile is tronconical. Socketed Axe profile is hexagonal.

The socketed axe was cast in a bivalved mould and has casting seams left nearby on the inside of loop; its surface is slightly uneven. Noticed the green patina on the entire surface, except in the area where the blade was cleaned and damaged by recent interventions. On a surface has a circular hole made for a nail for fixation of the tail. The body of the axe, the blade area in particular, bears ancient striation and cutting marks due to use. The blade axe are broken in a modern time.

Dimensions: Length = 15 cm, width = 4.5 cm; maximum width of the blade = 4.8cm, weight = 530 g (**fig. 2-3**). From a typological point of view, the socketed axe from Unirea II can be subsumed under the type C (subtype C1 or C3), Eastern Transylvanian version of the socketed axe in Mircea Rusu's classification of the Transylvanian socketed axes and may be dated in Reinecke's Br. D-Ha A.

Explanation of figures

Fig. 1. Map of Unirea II village and the area where the socketed axe was found.

Fig. 2. The bronze socketed axe from Unirea II (photo).

Fig. 3. The bronze socketed axe from Unirea II (drawing).

Abrevieri bibliografice

Andrițoiu 1992

- Ioan Andrițoiu, *Civilizația tracilor din epoca bronzului în sud-vestul Transilvaniei*, Bth, II, București, 1992.

²² *Ibidem*, p. 156, 360; RepArhAlba 1995, p. 136.

²³ Petrescu-Dîmbovița 1977, p. 104-105, pl. 181/7-12; 182/1-6.

- Florescu 1991 - Adrian C. Florescu, *Repertoriul culturii Noua-Coslogeni din România. Așezări și necropole*, Bth/CCDJ, I, Călărași, 1991.
- Gudea 2008 - Alexandru Gudea, „Studiul arheozoologic al resturilor osoase ale unui cal descoperit într-un mormânt avar de la Vereșmort”, în *Arheometrie în România*, (ed. Z. Maxim, D. Bindea, L. Săsăran), vol. 3 (1991- 2008), Cluj-Napoca, 2008, p. 223-230.
- Petrescu-Dîmbovița 1977 - Mircea Petrescu-Dâmbovița, *Depozitele de bronzuri din România*, București, 1977.
- Petrescu-Dîmbovița 1978 - Mircea Petrescu-Dâmbovița, *Die Siebeln in Rumanien, mit Corpus der jung- and spätbronzezeitlichen Horte Rumäniens*, PBF, XVIII, Band 1, München, 1978.
- Popa, Râza 2009 - Cristian I. Popa, Marius Râza, „Un celt de tip transilvănean descoperit la Bozeș (Jud. Hunedoara)“, în *Terra Sebus*, 1, Sebeș, 2009, p. 35-41.
- Rusu 1966 - Mircea Rusu, „Depozitul de bronzuri de la Balșa”, în *Sargetia*, IV, 1966, p. 17-40.
- RepArhAlba 1995 - *Repertoriul arheologic al județului Alba* (ed. Vasile Moga, Horia Ciugudean), BMA, II, Alba Iulia 1995.
- Roska 1934 - Marton Roska, „Das gepidische Gräberfeld von Veresmort-Marosveresmart (Turda Tordaranyos, Siebenbürgen)“, în *Germania*, 18, 1934, p. 123-130.
- Rusu 1981 - Mircea Rusu, „Rolul funcțional și tipologia uneltelor din epoca bronzului și Hallstatt”, în *SCICP*, vol. 2, Sibiu, 1981, p. 7-12.

Cuvinte cheie: epoca bronzului, celt de bronz, Transilvania.

Keywords: Bronze Age, socketed axe, Transylvania.

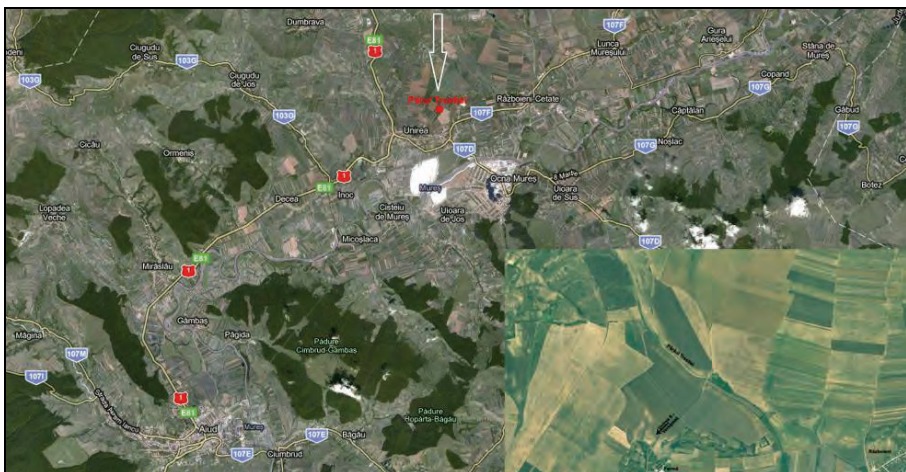


Fig. 1. Harta satului Unirea II cu zona descoperirii celtului



Fig. 2. Celtul de bronz de la Unirea II (foto)

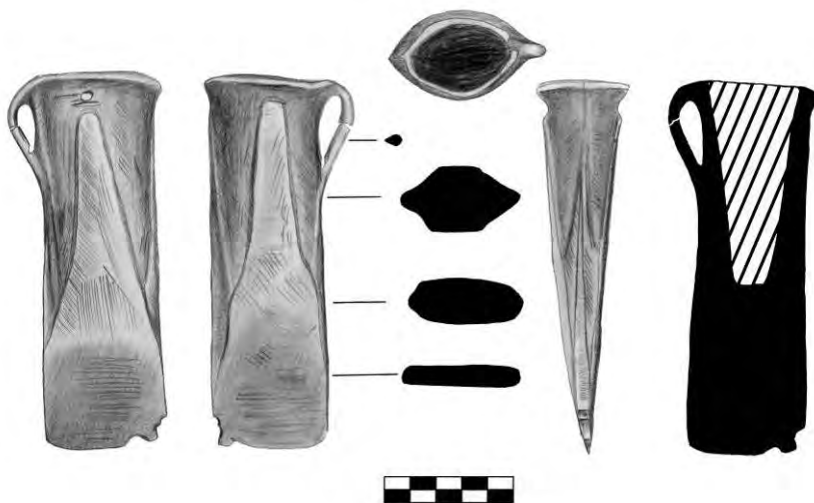


Fig. 3. Celtul de bronz de la Unirea II (desen)