

## ECONOMIA ORAȘULUI TÂRGU-MUREȘ ÎN PERIOADA INTERBELICĂ. STUDIU DE CAZ: FABRICA DE BERE „ALBERT BÜRGER” S.A.

Vasile ȘANDOR

În continuarea perioadei antebelice, ca o consecință a unui proces de mai lungă durată, începând din 1920 se constată în Târgu-Mureș o vizibilă efervescență economică, atât în termeni relativi, stimulată și de relansarea firească de după Primul Război Mondial, cât și în termeni absoluți, datorită, mai ales, investiții în industrie și bănci a capitalului obținut în urma expropriierilor care au însoțit reforma agrară din 1920, datorită capitalului străin, dar și politiciii Statului Român de stimulare a dezvoltării economice a orașului.

Orașul Târgu-Mureș a fost, de la începuturile existenței sale, un târg de importanță regională, centru economic al văii Mureșului mijlociu, și și-a păstrat acest specific și în perioada interbelică.

Între 1918-1940, în oraș au existat 158 de firme sociale și 1381 de firme individuale (cifră minimală, n. a.), acoperind o gamă largă de produse și servicii. Puține dintre firmele din oraș dispuneau însă de un capital și aveau o cifră de afaceri care să poată rivaliza cu marile firme din marile orașe ale României.

Dintre firmele importante, al cărei creator a fost un întreprinzător de primă mărime, și o personalitate de o anvergură care depășea cu mult limitele orașului, s-a detașat Fabrica de Bere „Albert Bürger”.

Dimensiunile întreprinderii, mărimea capitalului social, deținut în principal de familia Bürger, ramificațiile afacerii, precum și principalii acționari, implicați și în viața economică a orașului, în calitate de acționari și membri ai Consiliilor de Administrație ale mai multor firme, de proprietari imobiliari, în activitatea Camerei de Comerț și Industrie, a Consiliului Municipal (Bürger Albert), precum și a Comunității Evreiești (status-quo) din Târgu-Mureș, justifică pe deplin această sumară analiză.

A fost una dintre cele mai mari firme industriale din oraș în perioada interbelică. Avea sediul în str. Berăriei (în prezent Sinaia) nr. 1 și 2-6, telefon 8 și interurban 408, adresa telegrafică fiind: „Berărie”. Avea și o filială în Alba-Iulia, începând din anul 1904.

Începuturile producției de bere datează din anul 1850, fabrica fiind lărgită din 1886, contribuția decisivă în acest sens având-o Bürger Albert. La 1900, era o firmă prosperă, de dimensiuni respectabile, așa cum apare într-o carte poștală ilustrată de epocă (**fig. 1**).

Informația din *Almanahul Orașului Municipal Tg.-Mureș* din 1924, p. 320 și 385 conform căreia societatea a fost înființată la 17 decembrie 1904 și înscrisa la 23 ianuarie 1928 în Registrul firmelor sociale<sup>1</sup> este inexactă, firma fiind numai reînregistrată la datele respective, datorită extinderii afacerii sau/și obiectului de activitate, sau, mai probabil, unor dispoziții ale autorităților care doreau să aibă o evidență cât mai completă a firmelor, fenomenul evazionist nefiind o creație a contemporaneității.

Documentele necesare înființării firmei au fost: acte de identitate de orice fel pentru cei care nu erau acționari sau comanditari; pentru străini, „biletul de liberă petrecere” (sic!) și libretul de exercitare a profesiei în țară (România); actul constitutiv, statutele legal publicate, dovada transcrierii în Registrul de societăți, autorizația de funcționare; dovada plății taxelor către stat, de înmatriculare, și de publicare; dovada declarării începerii comerțului la Administrația Financiară.

Înregistrarea în Registrul firmelor sociale, de la Oficiul Registrului Comerțului de pe lângă Camera de Comerț și Industrie Târgu-Mureș, la nr. 2081/1931, a fost făcută prin certificatul nr. 7903/5 septembrie 1931, pe baza cererii formulată de av. Balogh Rezső, în 3 septembrie 1931<sup>2</sup>.

Obiectul comerțului consta în:

„[...] fabricarea de bere, malț, spirt, rom, cognac și diferite vinuri arse, fabricarea de băuturi libere de alcool, siropuri de fructe și alimente artistice, uleiuri eterice și alte chimicale, destilare de lemne și fabricarea de diferite butoaie, cumpărarea și vânzarea tuturor fabricatelor industriale comerciale și economice de orice fel care este legat de fabricarea articolelor de mai sus, înțelegându-se și cumpărarea și vânzarea cerealelor și animalelor [...]”<sup>3</sup>.

În *Almanahul Orașului Municipal Tg.-Mureș* din 1924, la pagina 320, se precizează că din 29 mai 1906 firma a primit autorizația de a produce băuturi alcoolice de tot felul și că fabrica de butoaie a funcționat din 24 noiembrie 1921, iar la pagina 385, la o poziție aparte de restul obiectului de activitate, că fabrica deținea și un depozit de băuturi alcoolice.

Societatea comercială patronată de Bürger Albert cuprindea:

---

<sup>1</sup> ANDJM, Registrul nr. 422 - firme sociale, f. 46.

<sup>2</sup> ANDJM, Fond *Camera de Comerț și Industrie*, Dosar *Fabrica de Bere „Albert Bürger”*, f. 4.

<sup>3</sup> ANDJM, Registrul nr. 422 - firme sociale, f. 46.

*Fabrica de Bere*, situată pe str. Berăriei nr. 1, avea înaintea Primului Război Mondial un număr de 100 de angajați, și o putere instalată de 120 CP<sup>4</sup>. În anul 1904 au fost efectuate lucrări de extindere, fiind amenajate răcitorul cu gheață și pivnița. În perioada interbelică, capitalul social a ajuns la 30.000.000 de lei ulterior fiind redus la 15.000.000 de lei. Fabrica dispunea de o uzină electrică proprie, patru cazane pentru fierbere, o putere instalată de 428 C.P. și 103 lucrători<sup>5</sup>.

*Fabrica de Butoaie*, funcțională din 1921, situată pe str. Berăriei nr. 6 era înzestrată cu șapte mașini cu putere instalată de 56 CP. Avea 10 lucrători și o producție de 379 de tone de butoaie<sup>6</sup>. Capitalul investit în această fabrică a fost de 33.000 de lei-aur și dispunea de 6 mașini cu putere de 56 CP, avea 16 angajați, și a produs 4.000 de butoaie în anul 1927<sup>7</sup>.

*Fabrica de Oțet*, care a funcționat până în anul 1936.

*Fabrica de Caseină* - în funcțiune până în 1938.

*Uzina de Măcinat Piatră* (fără alte detalii).

*Chioșcul de Vară*, numit și *Chioșcul Secuiesc* (**fig. 2/a-b**), situat pe str. Gh. Marinescu nr. 9, a fost construit în 1910 în prezent aici funcționând o grădiniță. Până în 1924 ajunge, în împrejurări necunoscute, în proprietatea lui Sava Dumitru.

În 1924, producția de bere atingea 150.000 de hectolitri, conform reclamei din *Almanahul Orașului Municipal Tg.-Mureș* din acel an. Capitalul social al fabricii de bere era de 30.000.000 de lei, din care 1.000.000 lei depuși la Societatea Anonimă Cassa de Economie „Agrár” (clădirea actuală sucursale a B.C.R.) Târgu-Mureș. Consiliul de Administrație putea emite acțiuni de 5.000, 10.000, 50.000 și 100.000 lei, din care 2/3 trebuia să fie în proprietatea unor cetățeni români și plasate permanent în România.



Aportul de 29.000.000 lei al lui Bürger Albert în calitate de proprietar exclusiv al firmei consta în: imobilele de la C.F. nr. de ordine A + 1, număr topografic 304, t.s., C.F. nr. 175 număr de ordine A + 1, 3,5, număr topografic 300 /303, 114, 115, 111, 112, 113, t.s. Târgu-Mureș, C.F. nr. 3910 număr de ordine A + 3, 4, 5, 6, 7, număr topografic 738, 739, C.F. nr. 2100 număr de ordine A + 1, 2, număr topografic 108, 109, 110, C.F. 2004

<sup>4</sup> Man, vol. II, p. 16.

<sup>5</sup> Indicatorul 1932, p. 325,

<sup>6</sup> *Ibidem*, p. 96.

<sup>7</sup> Kádár, Pál-Antal 2002, p. 164.

a comunei Reghin număr de ordine A + 1, număr de top. 738, 739 nr. 5723 a orașului Gheorgheni, număr de ordine A + 1, 2 număr topografic 1858, 1862, 1863, 1864, C.F. nr. 1060 a comunei Vulcan, număr de ordine A + 1, 2 număr topografic 927/2b, 927/3b, 928/1b, 929/2, C.F. nr. 1641 a comunei Petroșani, număr de ordine A + 3 număr topografic 173/1a, 2a, C.F. nr. 2441 a comunei Mediaș număr de ordine A + 2 număr topografic 330/2 - împreună cu accesoriile în valoare de 2.500.000 de lei, mașini, instalațiile fabricii, cu caracter mobilier, toate celelalte mobile aparținând fabricii, în valoare de 20.000.000 de lei. Stocul de marfă era în valoare de 6.500.000 de lei. Pentru toate acestea Bürger Albert a primit 29.000 acțiuni în valoare de 1000 de lei/bucata<sup>8</sup>.

Din 23 februarie 1935 capitalul a fost redus la 15.000.000 de lei, ca o măsură, uzuală în cazurile societăților comerciale, de compensare a pierderilor, în general și a celor înregistrate datorită crizei din 1929-1933, în special. Din profitul firmei urma să se scadă 4% în favoarea acționarilor, 20%, sau mai mult, din rest să se adauge la fondul de rezervă, iar suma rămasă să se utilizeze conform hotărârii Adunării Generale.

Conducerea firmei, prin Consiliul de Administrație, a fost exercitată de: Bürger Albert, până la 19 ianuarie 1938, când decedează, soția lui Bürger Albert, până la 23 februarie 1935, Bürger Dezső, dr. Tischler Márton, până la 23 februarie 1935 - membri în Consiliul de Administrație, reprezentând și semnând firma, fiecare împreună cu alt membru al acestuia sau cu un procurist. Începând din anul 1932, devin membri ai Consiliului de Administrație: Bürger György, ing. A. Maxim, până la 23 februarie 1935 și Ion Răducanu, din 25 mai 1932 până la 12 iulie 1933, Simon Albert din 12 iulie 1933, până la 19 ianuarie 1938, din 30 decembrie 1937 dr. Petru Murgu. Cenzori au fost: Farkas Alfred, până la 19 ianuarie 1938, Turi Zoltán, până la 23 februarie 1935, Vértes Simon iar din 23 februarie 1935 Léderer Dezső și Gergely József.

Din punct de vedere etnic, din cei 54 de angajați stabili ai fabricii de bere, 43 erau minoritari (maghiari, evrei) și 13 români (1 funcționar inferior, 4 dogari, 5 lăcătuși, 1 fierar, 1 strungar, 1 șofer)<sup>9</sup>, cu precizarea că numărul și structura ocupațională a lucrătorilor fabricii a evoluat semnificativ în perioada în discuție.

Auspiciile păreau favorabile firmei care avea o producție diversificată, chiar dacă berea ocupa de departe primul loc. Principalul acționar, Bürger Albert, se bucura de un prestigiu deosebit atât în calitate de industriaș cât și de acționar și membru în Consiliile de Administrație ale mai multor firme,

---

<sup>8</sup> ANDJM, Fond *Camera de Comerț și Industrie*, Dosar *Fabrica de Bere „Albert Bürger”*, f. 5-7.

<sup>9</sup> Pană 2005, p. 222.

mare proprietar imobiliar, parlamentar (singurul senator ales din Târgu-Mureș, pe listele liberalilor, în 1926), fost consilier regal pe probleme de economie, delegat al Ministerul Industriei și Comerțului pe lângă Camera de Comerț și Industrie la sfârșitul anilor 1920 și în anii 1930. Membrii Consiliului de Administrație erau bine pregătiți profesional având experiență în administrarea firmelor, fiind la rândul lor implicați în Consiliile de Administrație ale mai multor firme. Resursele financiare ale principalului acționar păreau să fie suficiente pentru dezvoltarea unor afaceri de succes, iar credibilitatea lui părea să fie la cote ridicate.

Fabrica se bucura de o bună reclamă. Pe lângă ilustrata de la 1900 și reclama, amintită mai sus, din *Almanahul Orașului Municipal Tg.-Mureș* din 1924, o alta, din aceeași publicație, făcea cunoscut potențialilor clienți:

*„Fabrică de bere - fabrică de liqueururi  
rom și cognac - Depozit liber de spirt.  
Fabrică de chemicalii - Fabrică de butoaie  
Albert BÜRGER Albert  
Telefon 8. Interurban: 408  
Târgu-Mureș”<sup>10</sup>.*

În timpul Marii Crize din 1929-1933, firma se confruntă cu dificultăți fără precedent: reducerea catastrofală a puterii de cumpărare, insolvabilitatea debitorilor și inflația care a determinat creșterea prețului de producție, în timp ce prețul de vânzare a rămas scăzut.

În această situație, deși împotriva intenției declarate a Consiliului de Administrație, s-a recurs și la concedieri. Faptul a fost acuzat de consilierul Both Károly în ședința din 23 octombrie 1930 a Consiliului Municipal: în condițiile în care locuitorii orașului, prin donațiile lor, în valoare de 600.000 de lei, își aduceau contribuția la ameliorarea situației șomerilor, unii, „[...] ca Bürger Albert, măresc numărul șomerilor prin concedieri [...]”<sup>11</sup>.

Întrucât nu poate ajunge la o înțelegere amiabilă cu creditorii, firma se vede obligată să apeleze la procedura lichidării judiciare a datoriei. Tribunalul Mureș dispune admiterea cererii Fabricii de Bere cu nr. 4386/16 mai 1932, pentru lichidare judiciară a datoriei comerciale, cu efect asupra bunurilor imobile din țară și bunurilor mobile sechestrabile. Emil Hatmanu a fost numit judecător administrator al operei de lichidare. Banca Românească S.A. sucursala Tg.-Mureș, Cassa de economii „Agrăr” și Cassa Generală de economii Sibiu, sucursala Târgu-Mureș au fost desemnate

---

<sup>10</sup> Almanahul 1924, p. 392.

<sup>11</sup> ANDJM, Fond *Primăria Tg.-Mureș*, Registrul 101, p. 404.

pentru a asista toate actele de lichidare, băncile numărându-se printre creditorii firmei. În 25 iunie 1932, în biroul judecătorului administrativ din clădirea Tribunalului Mureș, a fost stabilită alegerea Comitetului definitiv al creditorilor. Instanțele Cărții Funduare de pe lângă judecătoriile Târgu-Mureș, Reghin, Mediaș, Gheorgheni, Vulcan și Petroșani, urmau să intabuleze în C.F. din oficiu la imobilele Fabricii de Bere dreptul real de garanție al creditorilor. Petentul urma să depună de trei ori suma publicată în Monitorul Oficial, pentru acoperirea cheltuielilor de aplicare a procedurii concordatului.

Prin Ordinul cu nr. 3977/1932 emis de Tribunalul Mureș, Secția II, și datorită abrogării legii pentru lichidarea judecătorească a datorilor precum și a modificării Legii concordatului preventiv, Fabrica de Bere beneficiază de prevederile acesteia din urmă. În 16 ianuarie 1933 se convoacă adunarea creditorilor la Tribunal pentru a se pronunța asupra cererii, iar Fabrica de Bere este obligată la plata a 80.000 lei, cheltuieli de procedură. Tot acum se numește provizoriu, până la omologarea concordatului, o comisie de creditori compusă din Banca Românească, sucursala Târgu-Mureș, Cassa de Economie „Agrár”, Banca Comercială Italiană și Românească (Italo-Română), sucursala Cluj etc. Oficiul Registrului Comerțului de pe lângă Camera de Comerț și Industrie eliberează un certificat din care rezultă admiterea lichidării judiciare a datorilor Fabricii de Bere cu nr. 977/16 mai 1932. Concordatul preventiv a fost admis prin ordonanța cu același număr a Tribunalului Mureș.

În cauza concordatului preventiv, Tribunalul Mureș solicită Camerei de Comerț și Industrie termenul de grație la prima scadență a Fabricii de Bere și afișarea solicitării. Fabrica de Bere solicită Tribunalului Mureș acordarea termenului de grație de un an, datorită dificultăților economice generale și a slabei încasări a creanțelor de la debitori. Sentința nr. C.P. 977/1932 din iunie 1933 obligă la plata către creditorii chirografari a unei cote de 75% din creanțe în termen de 5 ani, în rate anuale, prima de 10%<sup>12</sup>.

Din procesul verbal al Adunării Generale datat 12 iulie 1933, rezultă că acționari erau: Bürger Albert cu 27.000 de acțiuni, Bürger Dezső cu 20, Farkas Alfred cu 20, Vértes Simon cu 10, dr. Riesz Albert cu 10, Gergely József cu 10, Léderer Dezső cu 10, Simon Albert cu 10 și Rothstein Márton cu 10 acțiuni.

În anii premergători crizei economice se observă o fluctuație a vânzării de bere. Din raportul Consiliului de Administrație prezentat Adunării Generale aflăm că, în 1930, s-au vândut 14.061 hectolitri de bere. În 1931 vânzarea scade la 6.982 hectolitri, datorită slabei plăți din partea

---

<sup>12</sup> ANDJM, Fond Camera de Comerț și Industrie, Dosar Fabrica de Bere „Albert Bürger”, f. 21.

firmelor debitoare insolabile. A avut loc denunțarea în termen scurt a creditelor luate de Fabrica de Bere și imposibil de satisfăcut. S-a constatat și scăderea capacității de consum a populației. În anul 1932 s-a înregistrat o scădere cu 39,6%, producția fiind 4% din capacitatea fabricii și 16% din producția medie a precedentilor 10 ani. În consecință a fost luat un împrumut ipotecar de 20.000.000 de lei pentru restabilirea echilibrului firmei însă fără succes.

Ca urmare a acestor neajunsuri și a faptului că unii creditori în speță Casa Cercuală, conform Legii din aprilie 1932, au încercat însușirea unor obiecte pentru a-și asigura creanțele, s-a făcut apel la Legea lichidării judiciare a datoriiilor în data de 16 mai 1932. Legea fiind abrogată în noiembrie 1932, s-a trecut automat la concordatul preventiv. Pentru realizarea de economii, au fost concediați 6 funcționari și 17 muncitori.

Au eșuat tranzacțiile pentru formarea unei societăți englezești de finanțare tip „Holding” (sic!) și fuziunea cu Fabrica de Bere „Perla Dunării”. A fost ratificată oferta concordatoare, prin care firma se obliga să achite 70% din datoriile către creditori, din care 10% în primii doi ani, apoi câte 15%, 30%, 35% anual.

În anul 1923 Palatul „Apollo”, din Piața Regele Ferdinand<sup>13</sup> (în prezent Trandafirilor) nr. 9, devine proprietate a familiei Bürger (**fig. 5-6**). Inițial clădirea avea subsol, parter rezervat comerțului și două etaje, primul rezervat locuințelor, al doilea cuprinzând o sală de întruniri, o cafenea și un restaurant. Între 1925-1927 a suferit transformări, pivnița devenind hală de bere, bucătărie și magazie, tot aici amenajându-se patru closete. La parter au fost amenajate trei localuri de prăvălie, o magazie, două birouri, o cameră pentru băutură, o bucătărie și trei closete. La primul etaj o antecameră, o cameră, un stal, două coridoare, o cameră pentru servitori, o bucătărie și un balcon la stradă. Al doilea etaj cuprindea șapte camere cu trei antecamere, două bucătării și două camere pentru servitori. Clădirea a fost acum înălțată cu încă două etaje, cel de al treilea având șapte camere cu două antecamere, două bucătării, două camere pentru servitori și closete. La al patrulea etaj erau șapte camere, o antecameră, două camere de baie și closet. Clădirea avea în dotare două scări interioare și lift. În curte exista o clădire din lemn destinată reprezentațiilor teatrale, distrusă de incendiu în 1876.

La 10 aprilie 1926, proprietarul primește acordul de edificare pentru a modifica edificiul prin construirea unei grădini cu bere, dotată cu scenă în spatele clădirii și dată în folosință în 1928<sup>14</sup>.

---

<sup>13</sup> A fost construit de contele Teleki Sámuel, pentru asigurarea veniturilor necesare întreținerii celebrei biblioteci „Teleki”.

<sup>14</sup> Man, vol. I, p. 242; vol. III, p. 290 și 327; Csepregy, Csepregy 2002, p. 84.

Complexitatea problemelor pe care le avea de rezolvat Consiliul de Administrație se poate constata din analiza Contului de bilanț și a Contului de pierderi și câștiguri pe unul din anul 1931<sup>15</sup>.

În 1935 acționarii erau: Bürger Albert cu 27.000 acțiuni, Farkas Alfred cu 20, Bürger Dezső cu 20, dr. Riesz Albert cu 20, Simon Albert cu 20, Léederer Dezső cu 20, dr. Murgu Petru cu 10, dr. Láni Oszkár cu 10, Jakab Edmund cu 10.

În contextul dificultăților din anii 1930, și datorită acestora, în același an 1935, Bürger Albert susține un proces cu Deutsch Salamon, fapt care rezultă din solicitarea avocatului lui Deutsch Salamon, dr. Blatt Jenő, de eliberare a unui certificat care să ateste calitatea de membru al Consiliului de Administrație a lui Bürger Albert și să ateste înscrierea firmei în Registrul firmelor sociale la numărul 184/22 februarie 1935, certificat din care să rezulte că nu este înscris ca și comerciant în Registrul firmelor sociale, că nu are calitatea de comerciant, că nu are vreo firmă în nume propriu, că nu are - solicitarea cu numărul 509/11 iunie 1935 -, o fabrică de oțet pe numele lui, în calitate de proprietar - fabrica de oțet existând în cadrul firmei, care era o societate anonimă pe acțiuni, fără să rezulte motivul acestei solicitări. Cauza

---

<sup>15</sup> Cont de bilanț - Active: combustibil 22.000 de lei, dopuri 11.180 de lei, butoaie transport 2.600.565 de lei, avansuri 51.355,64 de lei, instalații pentru restaurante 763.299 de lei, automotor „Büssing” 85.000 de lei, automobil „Buick” 397.000 de lei, automobil „Dodge” 310.000 de lei, cai și animale de jug 24.000 de lei, hamei 359.910 de lei, smoală 20.240 de lei, imobile 712.280 de lei, clădiri 2.100.000 de lei, mașini (industriale) 20.095.257 de lei, aranjamente 2.495.000 de lei, malț 1.885.536 de lei, depozitul de bere din Reghin 656.414 de lei, cassa 6.838 de lei, debitori 12.036.562,71 de lei, uleiuri mașini 2.675 de lei, secția fabricii de butoaie 983.410 de lei, material tehnic 27.000 de lei, bere 1.029.360 de lei, secția fabricii de oțet 873.331,42 de lei, vase (recipiente) 6.180.396 de lei, secția fabricii de lichior 2.996.209,45 de lei, sold ca pierdere 4.876.455, 53 de lei. Pasive: capital social 30.000.000 de lei, fond de amortizare 6.743.972 de lei, rezervă specială impusă 543.292,81 de lei, creditorii 9.910.308,94 de lei, cambii 14.137.150 de lei, fiscul Registrului Român 278.000 de lei. Cont de pierderi și câștiguri - combustibil 397.278 de lei, chiria 8.450 de lei, dopuri 174.230 de lei, secția pivniței de vin 95.832,50 de lei, dobânzi (plătite) 2.484.431 de lei, cassa cercuală 117.205,50 de lei, salariile muncitorilor 1.887.176,03 de lei, cai și animale (sic!) 54.796 de lei, hamei 295.974 de lei, smoală 63.672 de lei, porumb 103.364 de lei, uleiuri mașini 34.516 de lei, material tehnic 23.695,60 de lei, gheață 89.933,50 de lei, taxă de bere 2.997.939 de lei, impozitul statului 439.000 de lei, cartelul 1.011.222 de lei, frachte 1.020.779 de lei, secția fabricii de oțet 129.089,80 de lei, secția fabricii de lichior 348.434,68 de lei, creanțe nule 4.202.898,46 de lei, spese (cheltuieli) generale 3.880.470,59 de lei, angajate (?) 2.158.639,93 de lei, rabate 23.994.544,60 de lei, butoaie de transport 1.281.678 de lei, aranjamente 1.642.186,25 de lei, secția fabricii de butoaie 48.519 de lei, produse secundare 73.842,75 de lei, bere 11.398.133,67 de lei, vase 4.673.729,40 de lei, soldul de pierdere fiind 4.876.455,53 de lei (ANDJM, Fond *Camera de Comerț și Industrie, Dosar Fabrica de Bere „Albert Bürger”*, f. 65-68).



probabilă trebuie să fi fost tot de natură economică (poate o pretenție a lui Deutsch Salamon de compensare a unei datorii cu bunuri imobile).

În 1936, Fabrica de Bere întârzie cu înaintarea actelor Adunării Generale din 30 decembrie 1935 iar Registrul Oficiului Comerțului solicită în două rânduri actele, în iulie și septembrie 1936, Judecătorul Registrului Comerțului solicită Fabricii de Bere aceleași acte, în termen de 15 zile, sub imperiul aplicării de sancțiuni prin Tribunal. Faptul demonstrează că firma, cu toate eforturile făcute, nu și-a revenit, iar producția și desfacerea stagnau firma nefiind capabilă să-și onoreze obligațiile față de creditori și față de partenerii de afaceri, dar și că nu avea posibilitatea reală de a recupera datoriile debitorilor săi.

În 7 iulie 1936, Fabrica de Sticlă Turda trimite adresa, cu nr. 932, care arată că are creanțe la Fabrica de Bere de 100.306 de lei, din care a abscris la 31 decembrie 1934 ca pierdută suma de 53.624 de lei și alți 10.725 de lei în 31 decembrie 1935. Comisia de impunere refuză să recunoască pierderea în lipsa certificatelor care să ateste intrarea Fabricii de Bere în încetare de plăți, respectiv în procedura de concordat. Fabrica de Bere ar fi cerut asanare în baza Legii conversiunii datoriilor, solicitând un certificat din care să rezulte situația (dificilă a) firmei.

În procesul verbal al Adunării Generale din 29 iunie 1936 apar acționarii: Bürger Albert cu 25.000 acțiuni, Gergely József cu 10, Bürger Dezső cu 500, dr. Riesz Albert cu 100, dr. Gerschl Géza cu 100, dr. Nagy Lajos cu 100, dr. Petru Murgu cu 100, Vértes Simon cu 100, Gergely József cu 100.

Sunt prevăzute ca măsuri de restabilizare preluarea de bere pentru clienții firmei de la „Dréher - Haggemacher” din Oradea<sup>16</sup> și concedierea a 65% din personalul tehnic și administrativ. Acest lucru duce la o pierdere de numai 71.770 de lei, din producția proprie fiind vânduți 1.721 hl. de bere și bere „Dréher” 3.753 hl., pentru că „Dréher” a făcut înțelegere cu „Ursus” din Cluj, care desface și în zona în care vinde „Bürger”. Aceasta din urmă renunță la colaborarea cu Dréher și face o înțelegere cu firma „Czell Friederich & fiii” S.A.R. din Brașov (Dârste), care avea un capital social de 25.000.000 de lei, un capital investit de 45.500.000 de lei și o producție de bere de 60.000 de hl. anual<sup>17</sup>.

Dacă Fabrica de Bere are probleme mari, în schimb Fabrica de Caseină și Uzina de Măcinat Piatră au făcut profit. Pe de altă parte, începând

---

<sup>16</sup> Firma *Dréher – Haggemacher* avea un capital social de 50.000.000 de lei și capital investit de 45.500.000 de lei cu o producție anuală de 200.000 de hl. de bere.

<sup>17</sup> ANDJM, Fond *Camera de Comerț și Industrie, Dosar Fabrica de Bere „Albert Bürger”*, f. 127-128, 138; Indicatorul 1932, p. 326.

cu luna iunie 1936, datorită lipsei de capital se închide Fabrica de Oțet. O soluție parțială pentru criza în care se găsește firma este găsită prin înțelegerea profitabilă cu firma de industrie chimică „Aurora”, care plătește cheltuielile de combustibil și suma de 100.000 de lei<sup>18</sup>.

Pentru că Fabrica de Bere are creanțe de 2.026.523 de lei cărora li se adaugă pierderi de 698.168 de lei, ca o consecință a legii de conversiune, se apelează din nou, la procedura conversiunii datoriiilor. Căzând sub prevederile legii conversiunii, 22,8% din totalul creanțelor de 8.884.371 lei, este îndreptățită la beneficiile Legii conversiunii. Creditorii convocați nu au acceptat procedura (oferta) de plată a 60% din datorie în 15 ani, apelând la judecată, uzând de procedura concordatului conversional care era în curs de desfășurare în anul 1936.

În procesul verbal al Adunării Generale din 30 decembrie 1937 sunt cuprinse următoarele: firma „Fiii Czell Frederic” („Grupa Carol Czell”) declină contractul cu Bürger pentru că nu s-a ajuns la un consum (desfacere) de minim 4.000 hl. Este reluată relația cu „Dréher-Haggenmacher” dar în condiții mai dezavantajoase. Din lipsă de capital rulant se oprește producția de caseină. Pierderile înregistrate în anul 1936 sunt de 1.152.250 de lei. În aceste condiții este imposibilă onorarea obligațiilor în concordat conversional și a sarcinilor publice. Producția de bere depășește capacitatea de absorbție a pieței, fapt pentru care producția nu mai este reluată<sup>19</sup>.

În 1938 acționarii sunt: văduva lui Bürger Albert cu 27.480 acțiuni, Bürger Dezsö cu 6, Bürger György cu 5, dr. Riesz Albert cu 3, Farkas Alfred cu 5, dr. Kovács Albert cu 2, Erdélyi Béla cu 16, Gergely József cu 3, Tischler Lajos cu 4, Lértes Simon cu 12, dr. Nagy Lajos cu 9, dr. Gerschl Géza cu 4.

Prin Hotărârea Adunării Generale extraordinare din 26 noiembrie 1938, este radiată calitatea de membri ai Consiliul de Administrație a lui Bürger Dezsö, Bürger György și dr. Petru Murgu; este radiat textul vechi al firmei și înscris textul nou „fabrica de bere Albert Bürger s.a. în lichidare”, lichidatori fiind numiți Bürger Dezsö și Bürger György, cu drept de a semna firma<sup>20</sup>.

Bürger Dezsö, președintele Consiliului de Administrație, a propus desființarea societății, transferarea către B.N.R. a bunurilor mobile, imobile și a creanțelor, contra a 6.404.723 de lei din care 194.405 cotizații la „Casa de Asigurări”, 3.926.432 de lei datorii chirografare reduse la 25%, în acord cu creditorii, 2.283.886 de lei reprezentând salarii și preaviz pentru lichidarea

---

<sup>18</sup> ANDJM, Fond *Camera de Comerț și Industrie*, Dosar *Fabrica de Bere „Albert Bürger”*, f. 69-72.

<sup>19</sup> *Ibidem*, f. 138.

<sup>20</sup> ANDJM, Fond *Camera de Comerț și Industrie*, Registrul 422 (firme sociale), f. 46.

pasivului societății (creditori și chirografari). Lichidarea urma să o facă B.N.R., care va prelua și impozitul către fisc în valoare de 7.408.685 de lei și taxele comunale reprezentând 782.913 de lei, achitate prin arierate<sup>21</sup>.

Tribunalul Mureș, Secția II, Dosar nr. Firme Sociale 803/1938 din 2 decembrie 1938, ordonă ștergerea firmei, înregistrarea lichidatorilor, publicarea de trei ori a lichidării firmei; dispozitivul încheierii urmând să fie publicat în Monitorul Oficial, iar un exemplar urmând să fie dat Grefei Tribunalului în 60 de zile.

Dificultățile firmei s-au răsfrânt și asupra relațiilor de afaceri dinafara țării. Astfel, conform certificatului nr. C.I. 862/1934 din 26 mai 1939 a Tribunalului Mureș, Secția I, la Tribunalul Mureș este pendinte un proces cu firma „Grandes Tonnelleries” de Strassbourg pentru 22.246,23 de franci francezi, creanță provenită dintr-un diferend de furnizare. A fost formulată cererea cu nr. 758/24 martie 1938 pentru un certificat de la Camera de Comerț și Industrie, cu situația firmei, necesară pentru obținerea vizei pentru călătoria lui Bürger Albert în Franța cu scopul stingerii diferendului. Procesul s-a desfășurat la Tribunalul Mureș, Secția I, dar a fost suspendat din cauza lipsei părților (din documentele existente nu rezultă finalul procesului)<sup>22</sup>.

Consecințele crizei au fost negative pentru societate, astfel încât nici capacitatea managerială și nici relațiile și prestigiul personal al lui Bürger Albert nu le-au putut face față. Tentativele repetate de a găsi soluții economice și administrative s-au soldat cu eșecuri, culminând cu hotărârea Adunării Generale din noiembrie 1938, care a decis închiderea firmei.

În încheiere, considerăm utilă și prezentarea unei scurte biografii a proprietarului „Fabricii de Bere Bürger”. Bürger Albert s-a născut la Oiejdea, în 1861, tatăl lui fiind comerciant. În 1879 a absolvit Academia de Comerț din Budapesta. După o perioadă de practică și specializare, a pus bazele, în 1886, unei fabrici de bere în Târgu-Mureș<sup>23</sup>.

Timp de mai multe decenii a desfășurat activitate de afaceri și de conducere în mediile de afaceri din Transilvania; a fost întemeietor, acționar și membru în Consiliile de Administrație ale mai multor firme importante și proprietar imobiliar. A fost consilier regal pe probleme de economie, vicepreședinte al UGIR, președinte al „Uniunii Patronale” din Târgu-Mureș, președinte al Cassei de Economie „Agrăr” din Târgu-Mureș, vicepreședinte al Camerei de Comerț și Industrie din Târgu-Mureș timp de 24 de ani,

---

<sup>21</sup> ANDJM, Fond *Camera de Comerț și Industrie*, Dosar *Fabrica de Bere „Albert Bürger”*, f. 152-155.

<sup>22</sup> *Ibidem*, f. 17.

<sup>23</sup> Kicsoda, p. 252-253.

președinte al acesteia la începutul anilor '20 și reprezentant apoi al Guvernului României pe lângă aceasta. A fost membru al Consiliului Municipal Târgu-Mureș în anii '30.

Bürger Albert a fost membru în Consiliul de Administrație și principal acționar al „Fabricii de Bere Albert Bürger” S.A. Târgu-Mureș până la deces (1938), membru în Consiliul de Administrație al „Casei de Schimb Ardeleana Tg.-Mureș” până la lichidare în 1933, membru în Consiliul de Administrație al S.A. Cassa de Economie „Agrár” Tg.-Mureș, membru în Direcțiunea „Cooperativei Proprietarilor din Sovata-Băi” în 1931, membru în Consiliul de Administrație al „Fabricii de Cărămizi și Țigle din Mureșeni”, membru în Consiliul de Administrație al „S.A. Pentru Industrializarea Sticlei” Tg.-Mureș, membru în Consiliul de Administrație al „Întreprinderii de Produse și Mărfuri S(ocietate) pe A(cțiuni) din Ludoșul de Mureș” până în 1936<sup>24</sup>, membru ales în Camera de Comerț și Industrie, secția industrială, categoria I, iar din 1933, membru în Comisia Interimară a Camerei de Comerț și Industrie, secția industrială. În 1935 devine și membru de drept în Camera de Comerț și Industrie, delegat al Ministerului Industriei și Comerțului pe lângă Camera de Comerț și Industrie Târgu-Mureș în anii '30.

A fost și un mare proprietar imobiliar, pe lângă clădirile din Târgu-Mureș<sup>25</sup>, deținând altele și în Reghin, Gheorgheni, Vulcan, Petroșani și Mediaș (vezi supra, pagina a 5-a). S-a implicat și în promovarea noutăților

---

<sup>24</sup> De văzut dosarele firmelor respective la ANDJM, Fond *Camera de Comerț și Industrie*.

<sup>25</sup> Pe lângă edificiile fabricilor dispunând de reședința din Bd. Regina Maria (actualul Cetății) nr. 66, un palat în imediata vecinătate a fabricii (clădirea fostului restaurant „Cocoșul de Aur”), palatul „Apollo” din Piața Regele Ferdinand, hotelul „Méder” (sigur la 1935 - cf. dosarului 464, p. 1 de la Arhivele Naționale Direcția Județeană Mureș), și a încă unei clădiri, neprecizată, aflată la intersecția străzii Mihai Viteazul (azi Gheorghe Marinescu) cu strada care urca dinspre Sângeorgiul de Mureș, pe lângă actuala Clinică ORL spre Platoul Cornești. Pe lângă clădiri, Bürger Albert, singur sau împreună cu soția (Méder Antalné), mai deținea în Târgu-Mureș proprietăți imobile în str. Báthory István (D. Cantemir) nr. 2 în valoare de 34.070 de coroane, în str. Bercsényi (Episcop Ioan Bob) nr. 10 în valoare de 38.910 coroane, în str. Baró Eötvös (Gen. Drăgălina) nr. 5 în valoare de 23.400 de coroane, în str. Hidvég (Podeni) nr. 53, 54, 55 în valoare de 8.080 de coroane, în str. Hunyadi (Mihai Viteazul) nr. 20 în valoare de 90.420 de coroane, în str. István Király (Mihai Viteazul - alt segment) în valoare de 214.520 de coroane, în str. József Nándor (Anton Pann) în valoare de 110.770 de coroane, în str. Kossuth (Călărașilor) nr. 19 în valoare de 90.600 de coroane, în str. Lavotta (Revoluției) nr. 1 în valoare de 3.240 de coroane, în str. Rákoczi II (Avram Iancu) nr. 71 în valoare de 48.000 de coroane, în str. Sörház - Berăriei (Sinaia) nr. 2, 14, 16 în valoare de 511.040 de coroane, în str. Vilmos császár (Revoluției - alt segment) nr. 8 în valoare de 36.400 de coroane, în Kosárdomb (Câmpului) în valoare de 33.942 + 3.540 de coroane, în Nagyhegy alja (Dumbravei) în valoare de 21.360 de coroane, în total 1.228.252 de coroane (echivalent a 614.126 de lei în 1919).

tehnice, cu scopul evident de a-și dezvolta afacerile și de a obține avantaje față de concurență.

Începuturile producției de energie electrică în Târgu-Mureș și i se datorează tot lui, încă din 1893, pe platforma din str. Kós Károly nr. 1, (actuala S.C. „Energomur” S.A.), amplasează un grup electrogen, utilizând curentul electric pentru alimentarea fabricii sale de bere. Din 1898, în colaborare cu Farkas Mendel, patronul firmei „Farkas Mendel & Co.” (continuată de „descendenții lui Farkas Mendel”), conform contractului din 17 decembrie 1897, montează patru generatoare de curent, puse în funcțiune de mașini cu abur, având o putere totală de 420 kw, producând curent electric începând din 1 noiembrie 1898.

Antreprenorii Farkas Mendel, Bürger Albert și Tauszig Hugo au încheiat cu Primăria un contract de concesiune pe 50 de ani pentru executarea de rețele electrice pe străzile orașului și pentru comercializarea curentului electric, atât pentru consumul public (străzi, întreprinderi și instituții publice) cât și pentru consumul privat, urmând să fie instalate 400 de becuri de 50 w. Introducerea iluminatului public cu energie electrică a avut loc la 1 noiembrie 1899, centrala electrică funcționând în incinta fabricii de prelucrare a lemnului „Farkas Mendel & Co.”, situată în apropierea Gării de nord a orașului<sup>26</sup>.

În plan politic, a fost cunoscut ca adept al doctrinei liberale, fiind ales senator pe listele PNL în alegerile parlamentare din 1926, pentru scurta guvernare liberală din 1927-1928<sup>27</sup>.

Desfășoară o prodigioasă activitate publicistică prin articolele cu specific economic pe care le publică în diverse reviste de specialitate. Preocupat de activitatea culturală, este unul din întemeietorii Conservatorului de muzică din oraș, instituția funcționând în clădirea Palatului Cultural.

A fost, de asemenea, membru marcant al Comunității Evreilor (Status-quo) din Târgu-Mureș, în cadrul căreia s-a remarcat prin implicare și contribuții pentru rezolvarea problemelor specifice acesteia. În 1922 era președinte al Consiliului de conducere (elöljáróság elnök) al comunității Status-quo. A fost cooptat și în conducerea organizațiilor naționale evreiești Heren Hayemeth Leisrael și Heren Hayesod din Tg.-Mureș<sup>28</sup>.

---

<sup>26</sup> Man, vol. II, p. 538-544.

<sup>27</sup> Bosoancă, Opreș 2004, p. 74.

<sup>28</sup> Perri 1977, p. 96.

## **The Economy of Târgu-Mureș in the Inter-War Period. Case Study: The “Albert Bürger, S.A.” Brewery**

(Abstract)

One of the most important companies in Târgu-Mureș during the first half of the 20<sup>th</sup> century was the “Albert Bürger” Brewery. The social capital was mainly held by Bürger family members, the majority of it by Albert Bürger. The company management was exercised through the Executive Board by Albert Bürger and his wife Dezso, Dr. Tischler Marton, György Bürger, engineer A. Maxim, Ion Răducanu, Simon Albert, Dr. Peter Murgu, censors Farkas Alfred, Turi Zoltán, Vértes Simon, Lederer Dezso, Gergely József.

Early beer production dates back to 1850, the factory being enlarged in 1886 by Albert Bürger. By 1900, it was a prosperous company, of respectable size. The company’s activity consisted of the manufacture of beer, malt, alcohol, rum, brandy and various burned wines, the manufacture of non-alcoholic beverages, fruit syrups and food art, essential oils and other chemicals, distillation and manufacture of various wooden barrels, buying and selling of commercial, industrial and manufactured products of every kind related to the manufacture of all of the above, including the buying and selling of grain and livestock. Starting May 29, 1906, the company was authorized to produce alcoholic beverages of all kinds and the barrel factory started working November 24, 1921. By 1924, the company also had a liquor warehouse. Before the First World War, the company had a total of 100 employees, the installed power of the machinery being 120 hp. During the interwar period, it had an invested capital of 30 million lei, an installed power of 428 hp, its own power plant, four boilers and 103 workers. Beer production reached 150 000 hectoliters by 1924. In addition to the brewery, the company included: a barrel factory, a vinegar factory, a casein factory and a stone crushing plant. 4% of the company’s profits was intended for the shareholders, 20% or more of the remainder was added to the reserve fund and the remaining amount would be used as decided by the General Assembly.

During the Great Depression of 1929-1933, the company was facing unprecedented challenges: inflation, the increase in output price, while the selling price remained low, the catastrophic decline of purchase power, insolvent debtors. Stabilization measures were provided: taking beer from “DRÉHER-HAGGENMACHER” in Oradea for the company’s customers, making 65% of the technical and administrative staff redundant, leading to the loss of only 71 770 lei; because “DRÉHER” made a deal with “URSUS” in Cluj, which had retail outlets in the same areas where “BÜRGER” was selling, the latter separates from “DRÉHER” and makes an agreement with the company “CZELL FRIEDRICH & SONS” R.A.S. in Brașov, agreement subsequently declined by the company “SONS CZELL FRIEDRICH” (“GROUP CAROL CZELL”) in Dârste. Beer production exceeds the absorption capacity of the market, so the production is not resumed.

Despite the brewery’s big problems, the casein factory and the stone grinders and mills were profitable. Moreover, in June 1936, due to lack of capital, the vinegar factory closed. A partial solution to the company’s crisis was found through the profitable agreement with the chemical industry company “AURORA”, which pays the costs of fuel and an amount of 100 000 lei. The company’s difficulties were also reflected on the business relationships with companies from outside the country. Thus, in 1939, a trial was underway with the company „GRANDES TONNELLERIES” of Strasbourg for 22246.23 francs, a debt which arose from a supply dispute. The existing documents do not show the result of the trial.

The consequences of the crisis were so large for the company, that neither the managerial ability, nor personal relations or personal reputation of BÜRGER ALBERT could cope. The repeated attempts at finding economic solutions resulted in failure. Finally, the General Assembly decided to close the company in November 1938.

### Explanation of figures

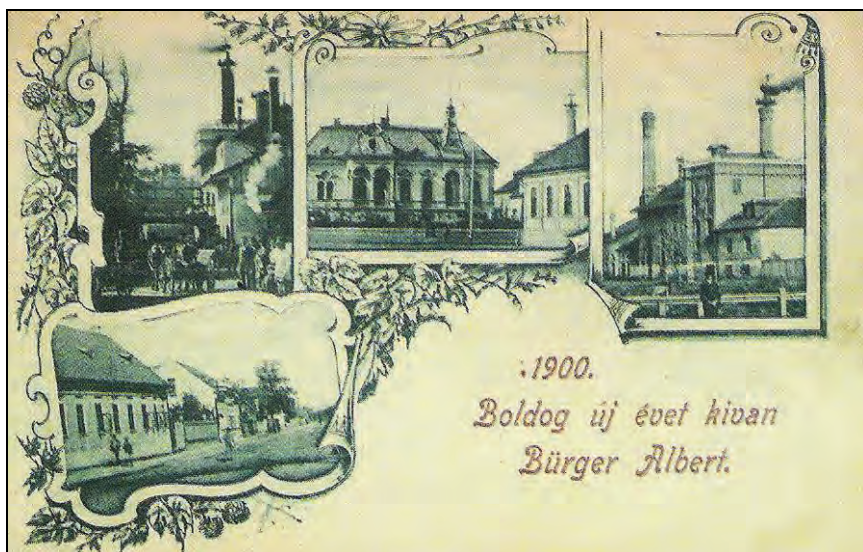
- Fig. 1.** Illustrated postcard from 1900 („*Un an nou fericit vă dorește Bürger Albert*”, Eng: “Albert Bürger wishes you a Happy New Year”) with pictures of Albert Bürger’s factory and palace.
- Fig. 2.** Summer stall (the Szekler stall) for the sale of *Bürger* beer: **a** – period picture (after Csepreghy 2002, p. 162); **b** – current picture (2010).
- Fig. 3.** The Bürger’s palace, afterwards *Cocoșul de Aur* restaurant – period picture showing the Berăriei Street (now Sinaia).
- Fig. 4.** The Bürger’s palace – current picture (2010).
- Fig. 5.** Apollo Palace – period picture.
- Fig. 6.** Apollo Palace – current picture (2010).

### Abrevieri bibliografice

- ANDJM - Arhivele Naționale, Direcția Județeană Mureș.
- Almanahul 1924 - *Almanahul Orașului Municipal Tg.-Mureș*, Târgu-Mureș, 1924.
- Bosoancă, Opriș 2004 - Traian Bosoancă, Ilarie Gh. Opriș, *Alegerile din județul Mureș 1919-1939*, Târgu-Mureș, 2004.
- Csepreghy, Csepreghy 2002- Csepreghy András, Csepreghy Henrik, *Üdvözlét Marosvásárhelyről* („Salutări din Tg.-Mureș”), Târgu-Mureș, 2002.
- Indicatorul 1932 - *Indicatorul Industriei Românești*, București, 1932.
- Kádár, Pál-Antal 2002 - Kádár Zsombor, Pál-Antal Sándor, *A székegyföldi erdészeti és faipar* („Silvicultura și industria lemnului în ținutul secuiesc”), Târgu-Mureș, 2002.
- Kicsoda  
Lista 1919 - *Ki kicsoda, Székegyföld* („Almanah personalități, Secuimea”), f. a.  
- *Maros Vasarhely sz. kir. Varos telekértek-adójának kivétes listroma* („Lista contribuabililor Orașului Liber Regesc Tg.-Mureș”), Serviciul Ingineresc al Orașului Liber Regesc, 1919.
- Man - Ioan Eugen Man, *Târgu-Mureș, istorie urbană*, Vol. I-III, Târgu-Mureș, Editura Nico, 2006-2010.
- Pană 2005 - Virgil Pană, *Minoritari și majoritari în Transilvania interbelică*, Târgu-Mureș, 2005.
- Perri 1977 - Perri Jicchák, *A Marosvásárhelyi zsidóság története*, Tel-Aviv, 1977.

**Cuvinte-cheie:** fabrică, producție, capital, concordat, asanare, creditor, creanțe, stabilizare, conversiune, lichidare, liberal, comunitate evreiască.

**Keywords:** factory, production, capital, concordate, draining, creditor, debt, stabilisation, conversion, dissolution, Liberal, Jewish community.



**Fig. 1.** Carte poștală ilustrată de la 1900 („Un an nou fericit vă dorește Bürger Albert”) cu imagini ale fabricii și palatului lui Bürger Albert (după Csepreghy, Csepreghy 2002)



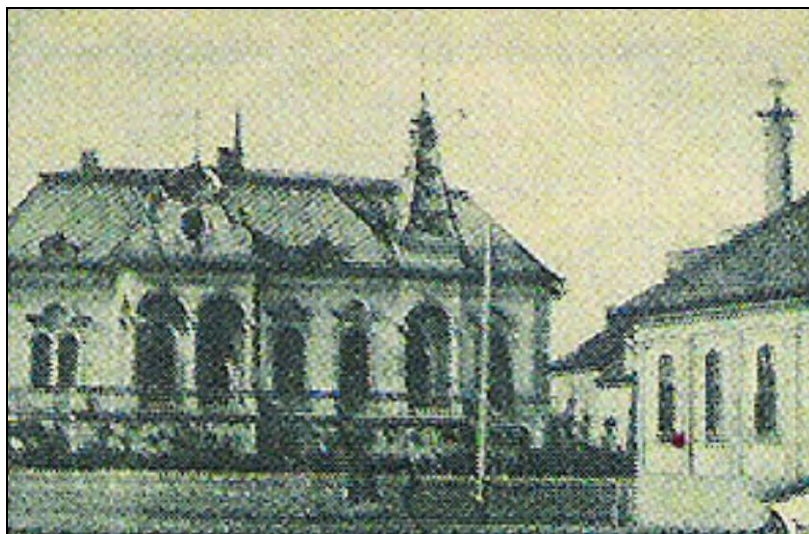
**a.**



**b.**

**Fig. 2.** Chioșcul de vară (Chioșcul secuiesc), pentru desfacerea berii „Bürger”: **a.** imagine de epocă (după Csepreghy, Csepreghy 2002); **b.** imagine actuală (2010)





**Fig. 3.** Palatul familiei Bürger de pe strada Berăriei (astăzi Sinaia), ulterior restaurantul „Cocoșul de Aur” - imagine de epocă (după Csepreghy, Csepreghy 2002)



**Fig. 4.** Palatul familiei Bürger - imagine actuală (2010)

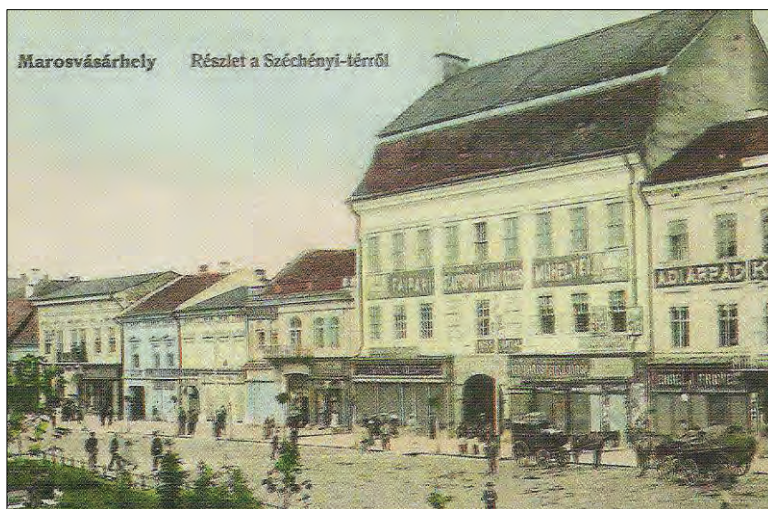


Fig. 5. Palatul „Apollo” - imagine de epocă (după Csepreghy, Csepreghy 2002)

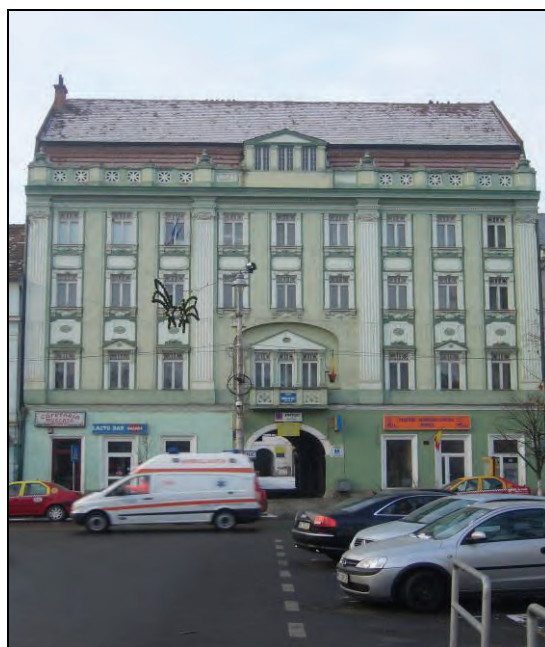


Fig. 6. Palatul „Apollo” - imagine actuală (2010)