

BISERICA ORTODOXĂ „SFÂNTUL NICOLAE” VECHI DIN RÂȘNOV

Dana JENEI

Cea mai veche biserică a comunității ortodoxe din Râșnov, considerată drept prima ctitorie a Basarabilor din Transilvania¹, este situată în partea de sud-est a orașului, dominând cartierul comunității românești *Pe Dobrice*². Micul edificiu gotic, datând după tradiție din 1384³, a fost rebolțit la nivelul navei în jurul anului 1500, fiind ulterior dezvoltat longitudinal și decorat cu picturi murale, în mai multe etape. Potrivit documentelor, biserică a fost extinsă spre vest înainte de 1773, în timp ce anul 1823, înscris pe fațadă, marchează finalizarea lucrărilor, care conferă edificiului imaginea păstrată în mare măsură până astăzi, cu o planimetrie dreptunghiulară marcată, absidă poligonală spre est și turn clopotniță spre vest (**fig. 1**)⁴.

Biserica a fost succesiv repictată și văruiată înainte de Primul Război Mondial, ansamblul mural interior fiind practic necunoscut până recent. Un studiu publicat de Maria-Elena Ionescu, în anul 1976⁵, consemnează fragmentele de pictură vizibile înaintea restaurării la interior și mai multe imagini astăzi dispărute, la exterior⁶.

¹ Porumb 1998, p. 328; Porumb 2003, p. 112.

² Cartierul românesc al Râșnovului este numit în documentele medievale și „Bulgaria”, la fel ca Șcheii Brașovului, unde biserică cu același hram, Sfântul Nicolae a fost menționată documentar pentru prima dată în 1399.

³ Anul 1384, care a fost zgrafitat într-o etapă ulterioară de construcție pe fața interioară a părții superioare a tâmplii de zid a bisericii, marchează încheierea domniei lui Radu I (1374-1384) și debutul domniei fiului său, Dan I (1384-1386).

⁴ Fotografii: Mărgean Trășculescu – fig. 1, 3, 4, 5, 6, 7, 9, 10, 11 și Dana Jenei – fig. 8, 12, 13.

⁵ Ionescu 1976, p. 27-32. Autoarea trece totodată în revista referirile la monument și la istoria sa, semnate de O. Lugoșianu, C. Bulat, Ș. Meteș, V. Vătășianu, E. Greceanu.

⁶ În anii 1995-1996, biserică a fost consolidată cu centuri din beton armat, la nivelul streșinii și în punctul de naștere a bolților, legate prin sâmburi verticali, din același material. Bolțile au fost suprabetonate, iar tencuielile exterioare au fost refăcute, fără asistență de specialitate, lucrările având, în ansamblul lor, un efect negativ asupra stării de conservare a picturilor murale. Tot atunci, a fost demontată partea inferioară a iconostasului de zid, fiind amplasată masa altarului supradimensionată din absidă. Vechiul iconostas al bisericii, cu crucea cu molenii, datând din a doua parte a secolului al XIX-lea, se păstrează fragmentar în podul bisericii. Intervenții la fel de agresive în raport cu substanța originară a

Lucrările științifice de conservare-restaurare desfășurate între anii 2004 și 2009 din fondurile Ministerului Culturii, sub coordonarea Ioanei Munteanu-Zărnescu, au scos la lumină pictura murală, realizată în etape diferite. Cu acest prilej, a existat oportunitatea unor noi investigații, care au contribuit la clarificarea istoriei complicate a bisericii, fără a fi epuizat însă, în cadrul acestei prezentări, registrul interpretărilor.

Partea cea mai veche a bisericii este constituită din absida altarului, poligonală atât la interior, cât și la exterior, și din nava originală⁷ (astăzi traveea de est a naosului), cu pereți din piatră de carieră nefasonată, legată cu mortar de var (**fig. 2**). Bolta absidei este realizată din panouri curbe racordate cu un semicilindru. La exterior, descărcările bolților sunt susținute de contraforturi în trepte⁸. Construcția de factură gotică a fost prevăzută cu ferestre dreptunghiulare înguste, cu deschiderea evazată spre interior, așa cum se păstrează în altar – pe nord și pe sud. Se consideră că biserica a fost construită în această primă formă în 1384, an zgrăfitat în tencuiala tâmplei de zid, edificate câteva secole mai târziu și menționat într-un pomelnic din anul 1773.

Nava a fost reboltită ulterior din cărămidă în cruce pe ogive, fapt demonstrat de retragerea uniformă, pe plan înclinat a zidurilor laterale deasupra consolelor de piatră profilată, alcătuite dintr-un corp conic, continuat cu un semicilindru, din care se desprind nervurile. Una dintre console păstrează decorul în formă de scut heraldic specific Evului Mediu târziu occidental, care împreună cu nervurile și cheile de boltă din ceramică, datează bolțile cvadripartite ale naosului în jurul anului 1500, prin analogie cu exemplul cel mai apropiat, al bisericii St. Matthias a sașilor din Râșnov⁹. Pe nord, lângă arcul de triumf, imediat sub boltă, restauratorii au descoperit o fereastră dreptunghiulară, prevăzută cu ancadrament simplu de piatră la exterior și picturi la intrados. Edificiul a funcționat fără decor timp de mai multe secole, excepție făcând crucile de consacrare marcate cu oxid roșu de fier deasupra ferestrelor absidei.

monumentului au avut loc în anii 1965-1966, folosind cimentul la: subzidiri, pavaj interior, trotuar exterior și fațade exterioare. În anul 2009, un nou proiect de restaurare a arhitecturii bisericii, realizat sub coordonarea arh. Constanța Costea, a primit avizul Comisiei Naționale a Monumentelor Istorice, care precizează explicit necesitatea remedierii, pe cât posibil, a intervențiilor necorespunzătoare din 1995-1996.

⁷ Vătășianu 1959, p. 257; Greceanu 1971, p. 38 și 53.

⁸ Latura de nord a navei gotice a fost întărită cu un contrafort, adosat ulterior (Costea 1996, p. 81).

⁹ Greceanu 1971, p. 42. În recensământul populației din anul 1510, la conducerea așezării românești „Dobrițe”, este menționat un „cneaz asimilat cu un nobil” (*nobilis p. kenees*) (Nussbächer 1994, p. 116).

În prima parte a secolului al XVIII-lea, spațiul interior este adaptat exigențelor cultului ortodox, fiind pictat integral. Este amenajată nișa proscomidiei în grosimea peretelui de nord al altarului și se edifică tâmpla de zid la nivelul arcului de triumf original, pe dosul căreia a fost zgrafitat în tencuială anul 1384.

În anul 1773, pomelnicul negustorilor brașoveni Ioan și Radu Boghici, menționează înnoirea bisericii „cu tindă și cu clopotniță de piatră”¹⁰. Peretele de vest al navei gotice este demolat¹¹, spațiul fiind amplificat cu o travee suplimentară de lungime egală, boltită semicilindric cu penetrații în dreptul celor două perechi de deschideri: ferestre pe sud, iar pe nord – o fereastră și un acces terminat în segment de cerc în partea superioară, deasupra căruia, la exterior se păstrează fragmentele unei *Judecăți de apoi*.

O nouă extindere a bisericii este încheiată în 1823, când se construiesc pronaosul și actualul turn clopotniță de pe vest în forme neoclasiche¹². Pronaosul este separat de naos printr-un perete străpuns de trei arcade semicirculare în partea superioară (cea mediană sensibil mai mare față de cele laterale), care sunt sprijinite pe doi stâlpi din zidărie de secțiune pătrată, cu muchiile teșite la 90 de grade și pseudocapiteluri prismatice. Spațiul este prevăzut cu o boltă încrucișată și cu câte o fereastră mai amplă pe sud și pe nord.

Pictura murală

Cercetarea susținută și facilitată de intervențiile restauratorilor, arată că picturile au fost realizate în mai multe etape de intervenție, care nu se suprapun total fazelor de construcție a bisericii. Diferența dintre picturi a fost determinată după stil, tehnica de execuție și straturile suport, putând fi stabilite următoarele etape:

¹⁰ C. Bulat, *Din trecutul bisericii românești din Râșnov*, în Mitropolia Ardealului, VI, 1961, nr. 9-10, apud Ionescu 1976, p. 29.

¹¹ Maria Elena Ionescu menționează existența unor fotografii, care surprind fundațiile zidului, descoperite în timpul intervențiilor din anii 1965-1966 (Ionescu 1976, p. 27; Costea 1996, p. 82).

¹² Încăperea de la baza turnului are o boltă semicilindrică dispusă transversal, în partea sudică adăpostind casa scării de acces în pod. Camera clopotelor este prevăzută cu câte o fereastră semicirculară în partea superioară, pe fiecare latură, de o formă similară cu cea a accesului principal, care are loc pe vest pe, sub turn. Plastica exterioară este redusă la câteva elemente în relief, din tencuială, care subliniază arhitectura părții de vest a bisericii: cadre simple în jurul ferestrelor turnului clopotniță, cornișa profilată a acoperișului bisericii și turnului, cadrul circular al medalionului din partea superioară a accesului de vest, decorat cu pictură în 1823. Acoperișul bisericii, în două ape, este dispus longitudinal peste naos și pronaos; turnul de vest are un acoperiș cu coif piramidal, iar absida, un acoperiș propriu cu șarpanta din lemn și învelitoarea din țiglă solzi.

I. ansamblul *a fresco*, păstrat parțial în zona gotică a monumentului, în absidă și traveea de est a naosului – începutul secolului al XVIII-lea;

II și III. fragmente de frescă păstrate la exterior, pe perețele de nord al părții extinse a naosului și ansamblul *a secco* din interiorul traveei nou construite a naosului – 1773¹³;

IV. pictura din pronaos și de la exterior, de pe fațadele de vest și nord ale turnului clopotniță – 1823.

Din ansamblul original, realizat la începutul secolului al XVIII-lea se păstrează în altar doar imaginea, care decora în mod canonic nișa proscomidiei improvizată pe nord, cu Iisus în mormânt – *Vir dolorum*, plâns de Sfânta Fecioară și de Ioan Evanghelistul¹⁴ și mici fragmente pe sud. Imediat sub fereastra de nord este conservat pomelnicul în formă de rotulus, pe care se poate citi parțial inscripția în litere chirilice, limba română: „*Pomenes[t]e Doamne pe robii tăi [...]*”¹⁵ (fig. 3).

Fresca din prima perioadă de intervenție, păstrată fragmentar în absidă, acoperă și interiorul navei gotice, unde a fost însă pierdută de pe pereții laterali (excepție făcând luneta de nord) și de pe segmentul estic al bolții, din cauza lipsei de aderență a stratului de preparare la tencuiala construcției gotice, insuficient martelată și a mișcărilor seismice (fig. 4).

Programul iconografic al naosului este corelat funcțiunilor spațiului liturgic. Pe bolți sunt redată imagini, care simbolizează Biserica Cerească, iar pe pereți figurează reprezentările specifice Bisericii Pământene, păstrate însă numai în partea extinsă a naosului. Anumite reprezentări se repetă în cele două părți, de epoci diferite ale spațiului, cum ar fi cei patru evangheliști, *Învierea lui Iisus* sau *Învierea lui Lazăr*, scene care însă aparțin unor contexte iconografice diferite.

Arhitectura navei gotice, atipică pentru o biserică ortodoxă, a impus adaptarea temelor picturii post-bizantine specifice naosului. În centrul bolții în cruce, figura lui *Iisus Pantocrator* reprezentată într-un medalion circular mărginit de o inscripție ale cărei urme se păstrează doar în negativ este încadrată de cete îngerești¹⁶ spre sud și nord (cu inscripția: „*CEATA*

¹³ Potrivit restauratorului, pictura a fost începută *a fresco* și terminată *a secco*, ceea ce explică starea sa de conservare mai precară față de ansamblul păstrat în partea gotică a bisericii. Observația este valabilă și pentru intervenția din 1823.

¹⁴ Ionescu 1976, p. 31; Porumb 1998, p. 328.

¹⁵ La intradosul ferestrei amplificate de pe est se păstrează figuri șterse, pictate mai târziu, de Sfinți Ierarhi (Sf. Ioan Bogoslavul și Grigore din Nazianz ?), iar în partea superioară, probabil Hristos Înger al marelui sfat, cu o inscripție păstrată fragmentar.

¹⁶ Porumb 1998, p. 328.

ÎNGERILOR”) și două grupuri de heruvimi și serafimi (spre est și vest, cu inscripția: „SERAFIMP”, **fig. 5**). Compoziția este articulată longitudinal, în ax, și transversal, în dreptul intersecției celor două bolți în cruce, de benzi late cu medalioane pictate cu busturile proorocilor, dintre care se păstrează doar zece, între aceștia putând fi identificați: Zaharia și Iona (pe est), Solomon, Avacum, David și Ioan Botezătorul (pe vest). Pe suprafețele triunghiulare din imediata apropiere a *Pantocratorului* figurează cei patru evangheliști, cu atributele canonice – Matei cu îngerul (**fig. 6**), Luca cu boul, Marcu cu leul, în timp ce Ioan este reprezentat în peșteră cu ucenicul Prohor. Busturi de apostoli figurau în medalioane mai mici spre vest, singurul dintre aceștia, care poate fi identificat după inscripție, fiind Tadeu. Lateral, mai sunt reprezentate imagini ale *minunilor și arătărilor lui Hristos*, dintre care pot fi identificate: *Duminica Învierii* (pe sud-est), *Duminica Tomii* (pe sud-vest), *Duminica Mironosițelor* (pe sud-vest), *Duminica Samaritencei* (pe nord-vest, **fig. 7**), *Duminica orbului* (pe nord-est)¹⁷. Scene ale aceluiași ciclu figurau și în lunetele pereților laterali, dintre acestea, fiind păstrată doar *Învierea lui Lazăr* (pe peretele de sud). Fereastra de pe nord, necunoscută anterior, păstrează la intrados decorul original - un serafim în partea superioară -, iar pe șpaletii laterali, câte două figuri suprapuse de sfinți, cele de jos fiind parțial acoperite de buiandrugul ferestrei, practicate mai târziu, în 1773, când se realizează noile deschideri.

Sub aspect iconografic și stilistic, ansamblul aparține școlii brâncovenești de pictură de la începutul secolului al XVIII-lea, când meșteri de la Hurezi lucrează la nord de Carpați. Modelul de referință pentru comunitățile ortodoxe din sudul Transilvaniei, relevant și în ce privește pictura de la Râșnov, este Biserica Sf. Nicolae din Făgăraș, unde fiii zugravului Preda din Câmpulung, autorul iconostasului realizat în anii 1689-1699¹⁸, decorează în frescă interiorul absidei și naosului, în 1720¹⁹.

Înainte de anul 1773, biserica este extinsă spre vest cu un nou spațiu boltit semicilindric cu penetrații, care constituie astăzi partea de vest a naosului. La exterior, deasupra accesului de nord, în prezent obturat, a fost pictată *Judecata de apoi*, din care se păstrează mai multe fragmente: motivul *Deisis* (Iisus arhiereu între Maria și Ioan Botezătorul), îngerii anunțând din

¹⁷ Fragmentele repictate, vizibile în navă înainte de restaurare, au permis cercetătorilor semnalarea unor scene, cum ar fi *Învierea lui Lazăr* (Ionescu 1976, p. 32) sau *Duminica orbului* (Porumb 1998, p. 328).

¹⁸ Preda lucrează în paralel la frescele bolniței mănăstirii Hurezi, finalizate în 1699, ansamblu cu care au fost puse în legătură, sub aspect stilistic, picturile de la Râșnov de Mihaela Proca, în lucrarea *Biserici ortodoxe din Țara Bârsei, la sfârșitul sec. al XVIII-lea și începutul sec. al XIX-lea*, 2010, p. 34, teza de doctorat, Universitatea Națională de Arte din București.

¹⁹ Porumb 2003, p. 10.

trâmbițe judecata și Gradina Raiului cu Maria orantă (**fig. 8**). Anumite reprezentări amintite în descrierea din anul 1976, astăzi nu se mai păstrează, cum ar fi *Învierea morților* și *Tronul Hetimasiei*²⁰. Pictura poate fi pusă în legătură, așa cum s-a arătat, cu meșterii de factură post-brâncovenească activi în număr mare în Țara Bârsei²¹.

O altă echipă decorează la interior, în tehnica a *secco*, partea nou construită a actualului naos, boltită semicilindric cu penetrații în dreptul deschiderilor (**fig. 9**). Compozițiile sunt caracterizate de viziunea barocă a momentului în pictura murală transilvăneană, având o cromatică strălucitoare dominată de vermillon, galben, verde, pe fundaluri închise, arhitecturi savante și accente sociale, la nivelul elementelor de costum al soldații din scenele *Patimilor*.

De la racordul celor două bolți, spre vest, figurează mai întâi o friză cu busturi de profeți în medalioane, iar pe suprafața rezultată prin diferența de curbură este pictat *Ochiul lui Dumnezeu*, între vrejuri vegetale. În ax, apar bustul *Arhanghelul Mihail*, în medalion circular, între două portrete de mucenici și episoade din viața lui Iisus și a Mariei: *Iosif și Îngerul*, *Fuga în Egipt*, *Hodighitria pictată de Sf. Evangelist Luca*, *Botezul lui Iisus*. Scenele sunt compuse la intradosul primei perechi de penetrații, în timp ce la exteriorul lor, spre est, sunt reprezentate imaginile *Iisus în sinagogă* și *Învierea lui Lazăr*. În interiorul celeilalte perechi de penetrații, dinspre vest, figurează cei patru evangheliști așezați la scriptorii, fără atribute, restul bolții fiind dedicat *Patimilor lui Hristos* cu episoadele grupate central, într-un dreptunghi longitudinal împărțit în opt suprafețe egale: *Cina cea de Taină*, *Rugăciunea din Gradina Ghetismani*, *Trădarea lui Iuda*, *Judecata la Ana* (spre nord), *Judecata la Caiafa*, *Judecata la Pilat*, *Batjocorirea*, *Biciuirea* (**fig. 10**). Celelalte episoade ale ciclului figurează în zona adiacentă de la exteriorul penetrațiilor: *Purtarea Crucii* și *Răstignirea* (spre sud), *Plângerea* și *Învierea* (spre nord).

În luneta peretelui de vest al naosului este pictată *Adormirea Maicii Domnului*, încadrată simetric de apostoli sosind pe nori, iar pe pereții laterali se păstrează figuri de sfinți, în majoritate fără atribute, între care pot fi identificați doar Cristofor (pe sud) și Marina (pe nord).

În pronaos, lucrările pictorilor restauratori au pus în evidență mai multe reprezentări unitare stilistic cu cele de la exteriorul turnului-clopotniță, datând din anul 1823²². Pictura de factură populară, cu contururi negre și o cromatică restrânsă, dominată de verde, roșu pe un fundal gri, este concepută în scene dispartate, de factura icoanelor pe sticlă.

²⁰ Ionescu 1976, p. 32.

²¹ Porumb 2003, p. 112.

²² Ionescu 1976, p. 32; Porumb 1998, p. 328.

Pe est, deasupra arcadei spre naos, figurează *Deisis* – Iisus împărat tronând („*IS US*”) între Maria („*MR TU*”) și Ioan Botezătorul („*SF ION*”). Lateral, în medalioane circulare, sunt reprezentați „*SF IOACHIM*” și „*ANA*”, iar deasupra celor doi stâlpi, busturi de sfinți în cadre dreptunghiulare, fiind păstrată doar imaginea de hram dinspre nord a „*SF NICOLAE*” (fig. 12). Pe peretele apusean este reluată scena prezentă și pe vestul naosului, purtând inscripția: „*ADORMIREA PRECISTIP*” (fig. 11). În imagine figurează în mod canonic Maria întinsă pe catafalc, deasupra ei, într-un nor, Iisus cu brațele deschise, în jurul ei apostoli (Petru cădelnițează la căpătâi) și episcopi, iar în partea inferioară Arhanghelul Mihail cu Iechonias.

Pe lângă reprezentările menționate, mai este de amintit o intervenție ulterioară, în tehnica *a secco*, caracterizată de figuri șterse cu contururi ocre, ale cărei urme se păstrează pe suprafețele stâlpilor – *Fecioara cu Pruncul*, într-un medalion circular, la intradosul arcadelor – *Ioan Botezătorul*, pe pseudocapitelurile stâlpilor și în partea superioară a ferestrelor – heruvimi, iar pe spaleți – siluete de sfinți. În încăperea de la baza turnului au fost de asemenea identificate urme de pictură, necercetate însă până în prezent.

La exterior, pe pereții de vest și de nord ai turnului clopotniță se păstrează picturile datate 1823. Accesul este flancat de figurile sfinților Petru și Pavel, deasupra fiind pictată într-un cadru dreptunghiular *Fecioara Maria*. În registrul superior, într-un medalion circular cu cadrul în relief, se văd urmele unei reprezentări, astăzi dispărute, cu inscripția: „*SF TROITA*” și anul realizării picturilor: 1823, între „*S ARHANGHELU MIHAIL*” cu spada și „*S ARHANGHELU GAVVRIL*” cu floarea de crin.

Pe suprafața dreptunghiulară a bazei turnului, figurează *Sf. Nicolae* tronând între Maria și Iisus, pe cadrul dreptunghiular din jurul icoanei de hram - cei doisprezece prooroci în medalioane circulare, purtând rotulusuri cu inscripțiile șterse în majoritate -, iar la colțuri, cei patru evangheliști (fig. 13).

Alte fragmente ale picturii realizate de zugravul de la 1823 se conservă pe peretele de nord al bisericii, provenind dintr-o teorie de sfinți, amintită de descrierea din 1976, din care doar o parte mai pot fi identificați cu greu în prezent: *Trei Ierarhi*, *Sf. Ilie*, *Sf. Teodor*, *Sf. Gheorghe* și *Sf. Mibail*. *Învierea lui Iisus*, imagine amintită, de asemenea, în 1976, astăzi nu mai există.

Biserica Sfântul Nicolae Vechi din Râșnov, ridicată după tradiție de domnitorii de peste Carpați, constituie unul dintre cele mai vechi lăcașuri de cult ale românilor păstrate în sud-estul Transilvaniei. Construcția gotică, atipică pentru arhitectura ortodoxă a zonei, păstrează un valoros ansamblu brâncovenesc în frescă, pictat la începutul secolului al XVIII-lea. Biserica a

fost extinsă spre vest înainte de 1773, când este decorată noua travee a naosului în tehnica *a secco*. Ultima intervenție istorică, consemnată de anul 1823 pictat pe fațadă, decorează pronaosul și exteriorul turnului clopotniță cu imagini independente, de factura icoanelor pe sticlă.

The Old Saint Nicholas Church in Râșnov

(Abstract)

The Old St Nicholas Church in Râșnov, erected with the help of the Wallachian voivode, is one of the oldest Romanian edifices preserved in south-east Transylvania. It was built in 1384, year that later appears scratched on the plaster of the iconostasis. The upper part of the nave was reconstructed around 1500 with Western type cross-ribbed vaults similar to those in the Saxon church of the town.

At the beginning of the 18th century, the interior was adapted to the Orthodox cult: the Prothesis was placed on the northern wall of the apse and the iconostasis was built within the triumphal arch of the old church. The inner walls have been decorated with an extremely valuable ensemble, presumably owed to Brancovan Wallachian painters. The model for the Romanian churches in south Transylvania was the St Nicolas church in Făgăraș, which has frescoes done by the sons of Preda of Câmpulung (1720). The master himself is the author of the wooden iconostases painted at the same time with the ensemble of the hospital chapel in Hurezi (1699). On the walls of the apse from Râșnov, only the *Vir dolororum* image of the Prothesis has survived, while the frescoes of the nave are preserved mainly on the vaults. The vaults are decorated with the representation of the Pantocrator, surrounded by angels, seraphim, cherubs, Evangelists, apostles and scenes of Jesus apparition and miracles.

The nave of church was extended to the west before 1773. The new northern access was decorated on the outside with depictions of the Last Judgement, fragmentary preserved, while inside, another team painted the walls of the present western part of the nave with *secco* murals in extraordinarily vivid colours in the Transylvanian Baroque style. The main theme is the Passion of Christ

The last construction phase is achieved in 1823, when the narthex and western bell tower are built and decorated with disparate images in the manner of popular glass icon.

Explanation of figures

Fig. 1. The Old St Nicholas Church.

Fig. 2. The Old St Nicholas Church. Floor-plan and longitudinal section indicating the first construction stage (1384) and the rebuilt vaults (c. 1500) (after Greceanu 1971, p. 51.).

Fig. 3. The Old St Nicholas Church, the apse. Fragmentary mural – *Vir dolorum* – with the *pomelnic* of the Prothesis ; consecration cross above the window.

Fig. 4. The Old St Nicholas Church in Râșnov, the Gothic nave, general view.

Fig. 5. The Old St Nicholas Church in Râșnov, the vault of the Gothic nave. *Christ Pantocrator* surrounded by hosts of angels.

Fig. 6. The Old St Nicholas Church in Râșnov, the Gothic nave. *Matthew the Evangelist*.

- Fig. 7.** The Old St Nicholas Church in Râșnov, the Gothic nave. *The Samaritan Woman's Sunday*.
- Fig. 8.** The Old St Nicholas Church in Râșnov, exterior, northern wall. *The Last Judgement*, fragments.
- Fig. 9.** The Old St Nicholas Church in Râșnov, the extended nave, general view.
- Fig. 10.** The Old St Nicholas Church in Râșnov, the nave. *The Passion of the Christ* and Evangelists.
- Fig. 11.** The Old St Nicholas Church in Râșnov, the narthex, the western wall. *The Dormition of the Theotokos*.
- Fig. 12.** The Old St Nicholas Church in Râșnov, narthex, eastern wall. *The Deisis*, Sts Joachim and Ann, St Nicholas.
- Fig. 13.** The Old St Nicholas Church in Râșnov, exterior, western wall of the bell tower. *St. Nicholas* surrounded by Jesus and Mary, Evangelists and prophets.

Abrevieri bibliografice

- Costea 1996 - Florea Costea, *Repertoriul arheologic al județului Brașov*, Brașov, 1996.
- Greceanu 1971 - Eugenia Greceanu, „Influența gotică în arhitectura bisericilor românești de zid din Transilvania”, în *SCIA*, tom. 18, 1, 1971, p. 33-59.
- Ionescu 1976 - Maria-Elena Ionescu, „Câteva date cu privire la biserica ortodoxă Sf. Nicolae Vechi din Râșnov”, în *RMM-MLA*, 2/1976, p. 27-32.
- Nussbächer 1994 - Gernot Nussbächer, *Aus Urkunden und Chroniken*, Kronstadt, IV, 1994.
- Porumb 1998 - Marius Porumb, *Dicționar de pictură veche românească din Transilvania, sec. XIII-XVIII*, București, 1998.
- Porumb 2003 - Marius Porumb, *Un veac de pictură românească din Transilvania, sec. XVIII*, București, 2003.
- Vătășianu 1959 - Virgil Vătășianu, *Istoria artei feudale în țările române*, I, București, 1959.

Cuvinte-cheie: frescă, pictură murală, gotic, baroc, restaurare.

Keywords: fresco, mural painting, Gothic, Baroque, restoration.



Fig. 1. Biserica ortodoxă Sfântul Nicolae din Râșnov

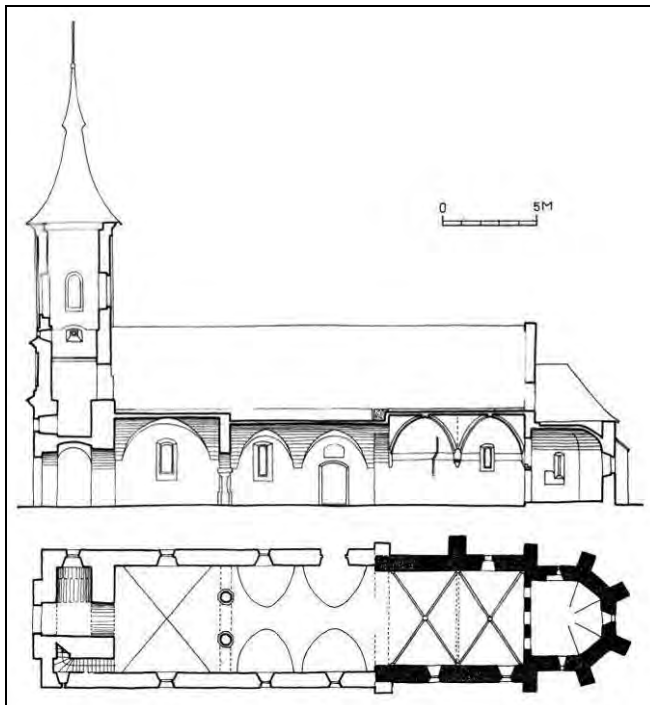


Fig. 2. Biserica ortodoxă Sfântul Nicolae din Râșnov. Plan și secțiune longitudinală, cu evidențierea primei etape de construcție (1384) și bolțile refăcute (c. 1500) (după Greceanu 1971, p. 51)



Fig. 3. Absida altarului. Pictura murală fragmentară – *Vir dolorum* – pomelnicul de la proscomidie, cruce de consacrare deasupra ferestrei

Fig. 4. Naosul gotic, vedere de ansamblu



Fig. 5. Bolta naosului gotic, *Iisus Pantocrator* între cete îngerești



Fig. 6. Naosul gotic. *Evangelistul Matei*



Fig. 7. Naosul gotic. Pictura murală, *Duminica Samaritencei*



Fig. 8. Exterior, peretele de nord, *Judecata de apoi*, fragmente



Fig. 9. Naosul extins, vedere de ansamblu



Fig. 10. Naos. *Patimile lui Iisus* și evangheliști

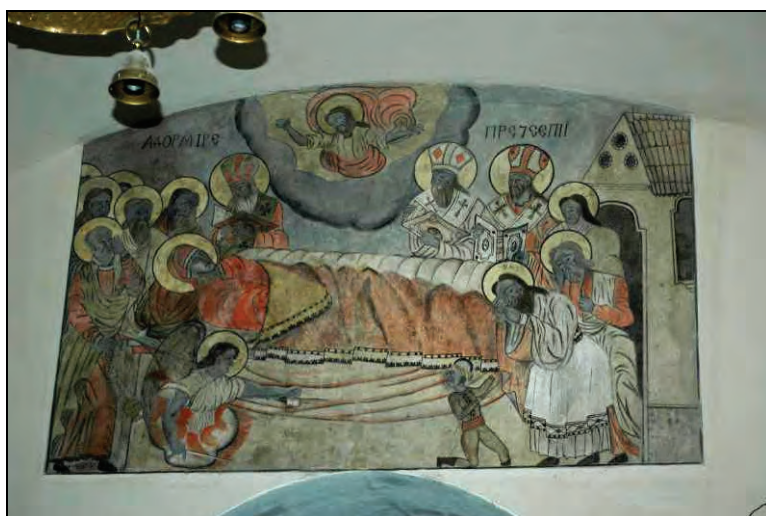


Fig. 11. Pronaos, peretele de vest *Adormirea Precistei* (1823)



Fig. 12. Pronaos, peretele de est, *Deisis*, Sfinții Ioachim și Ana, Sf. Nicolae

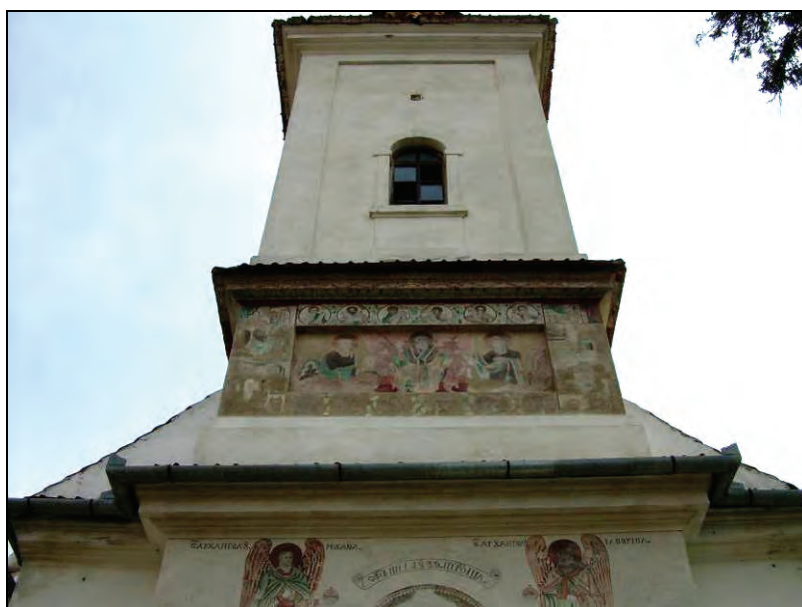


Fig. 13. Exterior, peretele de vest al turnului clopotniță, *Sf. Nicolae* între Iisus și Maria, evangheliști și prooroci