

DOUĂ PIESE DE PLASTICĂ MINORĂ ZOOMORFĂ, VINČIENE, DESCOPERITE LA LIMBA-BORDANE ȘI ALBA IULIA-LUMEA NOUĂ (JUD. ALBA)¹

Marius-Mihai CIUȚĂ*
Elena Beatrice CIUȚĂ**

Introducere

Din categoria generală a plasticii zoomorfe vinčiene, relativ redusă cantitativ și ca diversitate tipologico-stilistică, face parte și o varietate deosebit de rară, insolită, realizată de cele mai multe ori din rocă, reprezentând, în viziunea descoperitorilor, capete de onagru, un *equideu* care a trăit și în perioada neoliticului². Studiul de față își propune să prezinte două astfel de piese, inedite, care, deși au fost descoperite în deceniul trecut, nu au beneficiat de o atenție deosebită din partea specialiștilor, în ciuda rarității deosebite a acestora, precum și a semnificațiilor lor deosebite³.

Într-un studiu amplu, cu certe valențe enciclopediste, publicat în anii '70 ai secolului trecut, N. Vlassa introducea în literatura de specialitate problematica ridicată de prezența, în mediul culturii Vinča („*Vinča-Turdaș*”), a unor reprezentări plastice de eqvide domestice (sau pe cale de a fi domesticate), respectiv reprezentarea plastică a *onagruului*, această aserțiune fiind adusă de autor în sprijinul teoriei mai largi, cu privire la originile și legăturile orientale ale fenomenului neolitic din spațiul nord-dunărean⁴. Cu

¹ Studiu apărut în cadrul proiectului PN2/R.U./63.2010.

* Universitatea „Lucian Blaga” Sibiu; e-mail: mariusciuta@yahoo.com.

** Universitatea „1 Decembrie 1918” Alba Iulia; e-mail: beatrice.ciuta@uab.ro.

² Onagru - măgar sălbatic care trăiește în Orient (*Equus onager*) (DUI 2010, p. 226). Onagru (*Equus hemionus onager*) - impropriu denumit „măgar sălbatic” persan, a fost menținut în stare sălbatică în nordul Iranului, sudul Afganistanului și Turkmenia (Vlassa 1978a, p. 24, nota 34; Vlassa 1978b). „Având o talie scundă, cap și picioare fine, onagru este alb-strălucitor în partea inferioară a corpului, trecând spre gălbui în partea superioară, cu coama moale, scurtă. *Equus hemionus onager* a fost prima specie implicată în procesul de domesticire a eqvidelor în Orientul antic” (Vlassa 1978a, p. 25; Vlassa 1978b).

³ Din nefericire, ambele piese au fost furate din colecția Universității „1 Decembrie 1918” Alba Iulia, astfel că specialiștilor le-au rămas la dispoziție doar desenele și/sau fotografiile artefactelor.

⁴ Vlassa 1967; Vlassa 1975, p. 1-12; Vlassa 1976; Vlassa 1978a, p. 19, nota 1; p. 46, nota 169; Vlassa 1978b.

acea ocazie, autorul trecea în revistă, după o incitantă incursiune în problematica originilor și evoluției *equidelor*, o serie de piese descoperite în mediul cultural „Vinča-Turdaș”, aparținând colecției Zsófia Torma (**fig. 9**) realizate din lut ars (**fig. 9 B/a-d**), os (**fig. 9 A**), respectiv *marmură albă*⁵ (**fig. 9 B/e-i**), precum și o piesă similară, din marmură albă, recent descoperită la Gornea, într-un bordei aparținând locuirii Vinča A (**fig. 7**)⁶. Prezența unor elemente de decor care ar fi putut fi interpretate drept un ham sau frâu („căpățan-botar”), erau cele la care făcea trimitere autorul pentru a pleda în sprijinul unei domesticiri timpurii a onagruului în cadrul comunităților vinčiene⁷. Prezența unui început de perforare la baza piesei de la Gornea, ca și în cazul piesei de marmură din colecția Torma, îl determinau pe Vlassa să le interpreteze, la vremea respectivă, drept „capete de sceptoru”⁸.

În fine, toate argumentele de ordin zoo-biologic, geografic, istoric, arheologic, cronologic converg către concluzia conform căreia: *ecvidul domestic cunoscut și folosit de purtătorii culturii Vinča-Turdaș era onagru!*⁹ Cunoașterea și utilizarea unui animal domestic într-un mediu în care el nu era de baștină și în care el nu putea să ajungă drept „influență culturală” pledau cert, în viziunea autorului, în favoarea acceptării componentei etnice (de populație) în cadrul procesului neolitizării și a contactelor culturale¹⁰.

Un amănunt semnificativ avansat de autor în concluziile sale, era acela că reprezentarea plastică a onagruului în cadrul descoperirilor vinčiene, utilizând ca materie primă în cazul acestor spectaculoase piese *marmura albă*, are o semnificație evidentă, respectiv artistul ar fi încercat, și prin acest detaliu cromatic, redarea coloritului specific al hemionului în cauză¹¹.

Siturile arheologice de la Limba-Oarda de Jos și Alba Iulia-*Lumea Nouă* sunt bine cunoscute în bibliografia de specialitate mai veche sau mai recentă¹², prin depunerile arheologice aparținând culturii Vinča, respectiv

⁵ Vlassa 1978a, p. 42-43.

⁶ *Ibidem*, p. 42-44.

⁷ *Ibidem*, p. 42-47.

⁸ *Ibidem*, p. 43.

⁹ *Ibidem*, p. 46. Autorul pledează pentru varianta nord-vestică a onagruului, respectiv *Equus hemionus anatoliensis*, care reprezenta o subspecie anatoliană a onagruului propriu-zis (*Ibidem*, p. 26, 47).

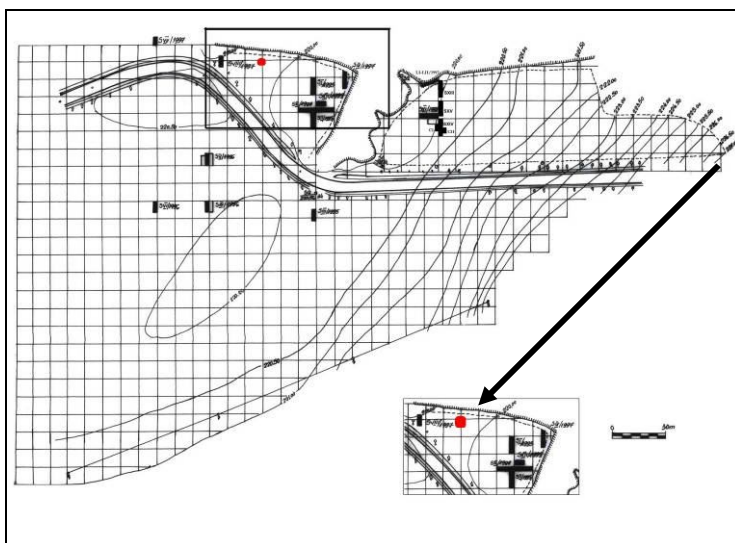
¹⁰ *Ibidem*, p. 46.

¹¹ *Ibidem*, p. 47.

¹² Vezi în acest sens, pentru situl de la Limba-Oarda de Jos, bibliografia completă la Paul, Ciută 1998, p. 41-42; Paul, Ciută 1999, p. 66-67; Ciută 2000; Ciută 2002; Paul, Ciută *et alii* 2002; Ciută 2004; Ciută 2005a; Ciută 2005b; Ciută 2009a; Ciută 2009b; Ciută, Florescu 2010; Ciută 2010 - aici o trecere în revistă a istoricului cercetărilor, a sectorizării, toponimei, topografiei și a particularităților geo-morfologice ale habitatului. Pentru Alba Iulia-*Lumea*

fazelor timpurii ale acesteia, remarcându-se prin poziția deosebit de avantajoasă în cadrul văii Mureșului mijlociu. Cercetările sistematice din deceniul trecut sunt cele care au prilejuit descoperirea artefactelor ce fac obiectul articolului de față.

Prima piesă a fost descoperită în situl de la Limba-Oarda de Jos, sectorul *Bordane*, în anul 1998, în urma unei cercetări de suprafață¹³. Locația exactă a artefactului, ilustrată în planul topografic de mai jos, dovedește prezența sa într-un sector în care, cercetările arheologice anterioare (1995¹⁴, 1997¹⁵) și ulterioare (1999), au confirmat situarea stratului arheologic vinčian timpuriu (Vinča A2-A3 – Vinča B1), foarte aproape de suprafață. Artefactul a fost descoperit la cca. 3-4 m distanță de extremitatea (muchia) nordică a terasei, care delimitează sectorul *Bordane*, spre nord. Lucrările agricole anuale scot la suprafață, un deosebit de bogat material arheologic, recuperarea acestuia fiind un obiectiv al fiecărei campanii.



Nouă, vezi Berciu, Berciu 1949; RepAlba 1995, p. 29, 92-93; Aldea *et alii* 1996b; Ciută 1998; Paul *et alii* 2003; Suci 2009; Gligor 2009.

¹³ În cadrul campaniei din 1998 au continuat săpăturile arheologice sistematice din sectorul *Bordane*, iar cercetarea de suprafață a fost efectuată ca o completare la aceste cercetări, în scopul recuperării materialelor arheologice, deosebit de abundente, scoase la suprafața solului, în urma efectuării lucrărilor agricole de arături (Paul, Ciută 1999, p. 66, 67). Piesa a fost descoperită în arătura proaspăt efectuată în acest sector, de Oana Caragiu (actualmente Neagoe), la acea dată studentă în anul II la specializarea Istorie-Arheologie.

¹⁴ Aldea *et alii* 1996b.

¹⁵ Paul, Ciută 1998.

Fig. 1. Ridicarea topografică a sitului arheologic de la Limba-Oarda de Jos, cu indicarea sectorului *Bordane* și a locului descoperirii *onagruului* (●)

Având dimensiuni relativ mici și fiind realizat dintr-o rocă rezistentă, piesa a fost descoperită integral, nefiind afectată de lama plugului¹⁶. Roca din care a fost realizată, de culoare albă, alb-cenușie, de duritate medie, a fost prelucrată prin șlefuire, dovadă fiind suprafața netedă, pe alocuri fină, afectată de șederea îndelungată în sol, prin depunerile de carbonat de calciu, care au fost însă ușor îndepărtate. Aspectul exterior al rocii pledează pentru încadrarea în categoria calcarelor de duritate ridicată, însă nu excludem apartenența la calcitele de duritate ridicată sau chiar a marmorelor de calitate inferioară. Modul de realizare dovedește o deosebită atenție, măiestrie în prelucrarea suprafețelor, stăpânirea raporturilor volumetrice, experiență în realizarea unor astfel de piese.

Capul este tratat într-o manieră realistă, ușor geometrizată, fiind redată gura, printr-o incizie orizontală dificil de observat cu ochiul liber, și urechile, care, se pare, au fost rupte din vechime. O observare foarte atentă a părții frontale a dus la concluzia că este posibil ca și ochii animalului să fi fost redați prin intermediul unor perforații de mici dimensiuni. Nu există alte elemente de decor, însă nu este pe deplin exclus ca acestea să fi fost afectate de deteriorările mecanice recente. Lungimea capului și a gâtului ajunge la 8 cm, având un diametru de cca. 2,5-3 cm. La extremitatea inferioară a gâtului, artistul a modelat o bază, sub forma unei „tălpi”, de cca. 4 cm, cu brațe egale și cu capetele rotunjite, care crează un anumit unghi cu planul gâtului animalului, partea frontală fiind mai ridicată, iar cea din spate mai lăsată. Această extremitate s-a păstrat întregă, evident fără a avea nici o legătură cu anatomia animalului, ci mai degrabă o funcționalitate strict tehnică, legată de modul de utilizare a artefactului, prin legare, prindere, suspendare etc. Nu există nicio urmă a intenției de perforare a bazei sau a zonei dinspre baza piesei.

Artefactul descoperit la Limba-Oarda de Jos-*Bordane*, este, cel puțin deocamdată, singurul de acest fel din acest sit, însă nu este unicul realizat din rocă de culoare albă (calcit sau marmură). Au mai fost descoperite, în campaniile 1995¹⁷ și 1996¹⁸, piese șlefuite și perforate, de mici dimensiuni. Forma unor plăcuțe trapezoidale, cu câte două perforații, pledează pentru interpretarea lor ca amulete (ciurunga?) cu rol apotropaic.

¹⁶ Din nefericire, datorită furtului din anul 2001 din expoziția didactică a Universității, nu dispunem de nicio fotografie a artefactului. Desenul, de fapt o schiță a piesei, a fost realizat de M. Ciută în timpul campaniei din 1998, imediat după descoperirea ei. Este singurul element figurativ la care mai putem face trimitere în momentul de față.

¹⁷ Aldea *et alii* 1996b.

¹⁸ Paul, Ciută 1997.

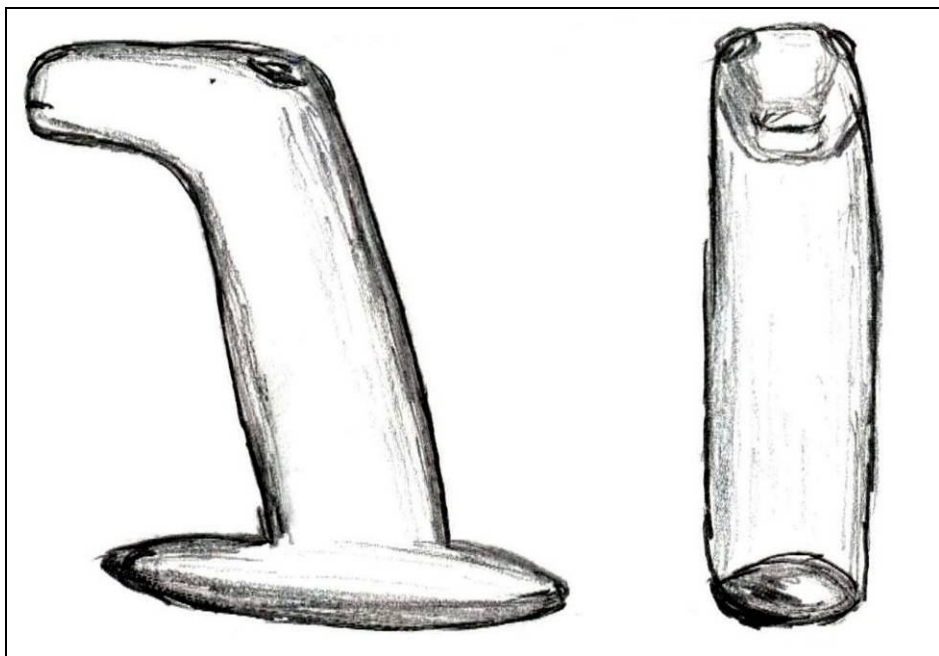


Fig. 2. Onagru descoperit la Limba-Oarda de Jos-*Bordane*

Cea de-a doua piesă a fost descoperită în toamna anului 1995, cu ocazia unei cercetări de teren în situl arheologic de la Alba Iulia-*Lumea Nouă*, mai precis în sectorul B al acestuia, situat la sud și sud-est de ferma bisericii romano-catolică¹⁹, în zona în care au fost efectuate cercetări sistematice în anii 1944²⁰ și 1995²¹. Cercetările anterioare au relevat faptul că locuirea de aici corespunde culturii Vinča, fazei clasice (B) cu posibilitatea ca unele elemente să poată pleda chiar pentru finalul fazei Vinča A²².

¹⁹ Al cărui areal a fost abordat prin cercetări preventive (de descărcare de sarcină arheologică) în campania 2001 (Paul *et alii* 2001). Acest sector, A, a relevat cu predilecție depuneri eneolitice.

²⁰ Berciu, Berciu 1949.

²¹ Aldea *et alii* 1996a. Artefactul a fost descoperit de Petrică Stănea, la vremea respectivă student în anul III la specializarea Istorie-Arheologie, imediat după încheierea săpăturilor din anul 1995. Tot din aceeași zonă provine și toporul „de tip gumelnițean”, descoperit tot în urma cercetărilor de suprafață (Ciută 1998).

²² Berciu, Berciu 1949; Aldea *et alii* 1996a; Luca *et alii* 2000b; Suciu 2009.

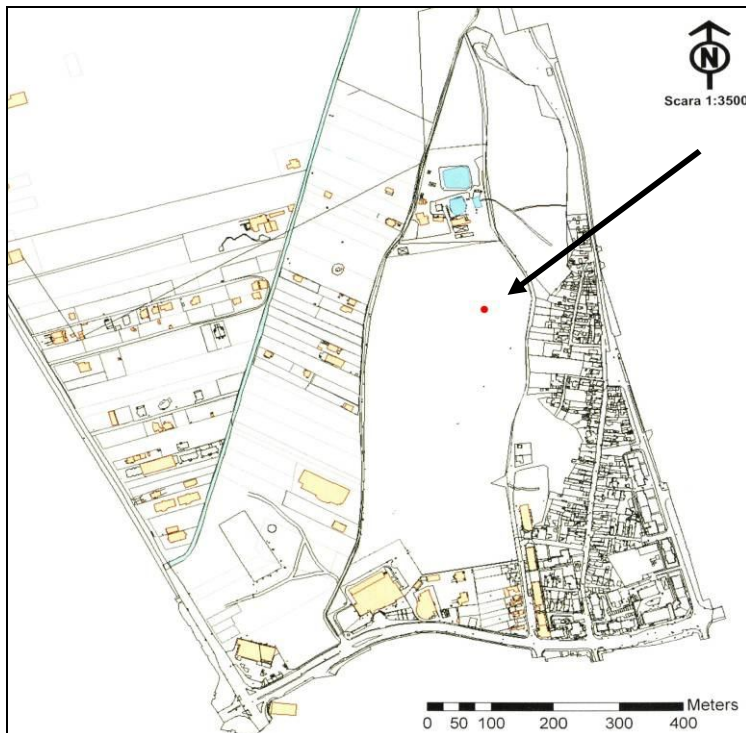


Fig. 3. Ridicarea topografică a sitului arheologic de la Alba Iulia, cu indicarea locului descoperirii *onagru* din sectorul B (●)

În cazul acestui artefact avem de a face cu o piesă cu valențe estetice superioare primului, prezentat mai sus. Mineralul (roca) din care este confecționată, prin aceeași tehnică a șlefuirii, prezintă o duritate mult mai mare, precum și un aspect mai interesant, ușor translucid, cu anumite inserții maronii, care dau aspectul asemănător unei piese din marmură²³.

Aspectul general al piesei este relativ similar cu al celei descrise anterior, cu specificația că această are un volum mai mare, fiind mai rotunjită, mai arcuită, mai zveltă, gâtul având în zona mediană un diametru de peste 3 cm, iar în partea inferioară, acea talpă sau bază lipsește, fiind ruptă din vechime.

²³ Conform d-lui Prof. dr. Nicolae Ludușan, este totuși vorba tot de un calcit (poate chiar marmură) de foarte bună calitate. În natură, calcitul poate fi întâlnit într-o formă granulară, fibroasă, sau cristalină cu un habitus de culori foarte variat. Mineralul fiind unul dintre cele mai răspândite în scoarța terestră, ca de exemplu în rocile magmatice, metamorfice (marmura) sau rocile sedimentare (calcar), poate să apară singur sau în asociație cu alte minerale, ca mineral de „gangă”, așa cum este numit el în geologie (<http://ro.wikipedia.org/wiki/Calcit>).

Este un artefact spectaculos, cu certe calități estetice, dovedind experiență (tradiție) din partea artizanului-artist. Depunerile de carbonat de calciu, de culoare mai închisă, chiar neagră, care au făcut priză excelentă cu suprafața artefactului, au putut fi, în parte, îndepărtate. Piesa pare să fi fost lovită de mai multe ori de plug, prezentând unele fisuri profunde, dar care nu i-au afectat decât parțial aspectul său general.



Fig. 4. Onagrul descoperit la Alba Iulia-*Lumea Nouă*

Artistul a dovedit măiestrie nu doar în execuția tehnică a modelării prin șlefuire, dar și prin maniera în care a reușit să opteze pentru redarea personajului într-o manieră sugestivă prin „extragerea” piesei din cadrul galețului primar, surprinzând elementele estetice ale succesiunilor cromatice care se dispun perfect perpendicular cu planul artefactului finit, sub forma unor benzi mai închise la culoare.

Piesa descoperită la Gornea (**fig. 7**), realizată din același material alb, *marmoră* după opinia descoperitorului (*Equus hemionus onager*), reprezintă un sceptru²⁴ în vreme ce un altul, realizat tot dintr-o *rocă locală de culoare albă, moale (calcar ?)*, a fost descoperit la Liubcova, în nivelul Vinča A²⁵ (**fig. 8**).

²⁴ Lazarovici 1977, pl. LXV/4; Lazarovici 1979, pl. XXA/4, B1-5 a.s.o.; Vlassa 1978a; Lazarovici *et alii* 2011, p. 122-123, pl. VI 20/a.

²⁵ Luca 1985; Luca 1990, p. 33, fig. 1/4 a-c; Luca 1998, p. 74, cu nota aferentă, fig. 36/4 a-c; Lazarovici 1979, pl. XXC/1; Lazarovici *et alii* 2011, p. 122-123, fig. VI 20/b.



Fig. 5. Onagru descoperit la Alba Iulia-*Lumea Nouă*

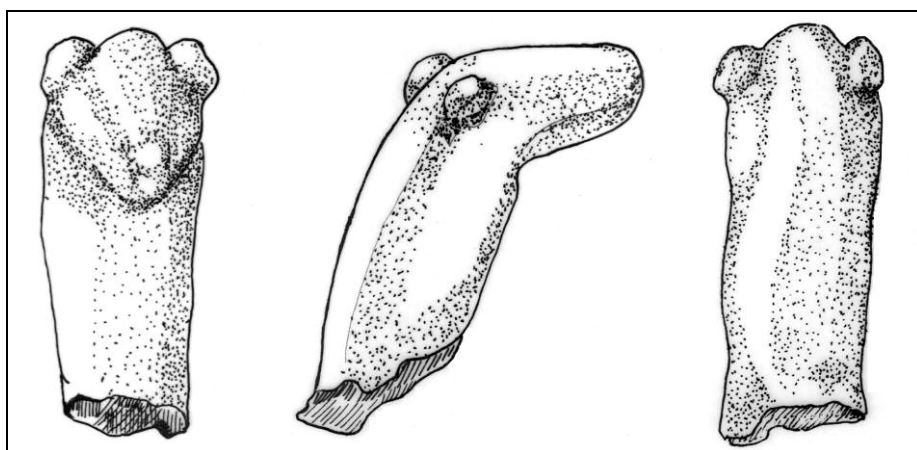


Fig. 6. Onagru descoperit la Alba Iulia-*Lumea Nouă*

Descoperitorul piesei de la Liubcova abordează și problematica analogiilor specifice din cadrul vastului areal al culturii Vinča. Cu privire la materialul și la maniera similară de realizare a acestor piese Gh. Lazarovici

atrage recent atenția că ele puteau fi destinate acelorași funcționalități, aceste piese din marmură nefiind o prezență comună. Cel mai probabil, capetele de onagru (sau cal) reprezintă părți ale unor sceptre, mai precis capetele (vârfurile) ale unor astfel de piese de ceremonie, ca obiecte de prestigiu ale celor care le purtau. Există mai multe astfel de piese (capete de sceptru) pe teritoriul României, unele dintre ele fiind interpretate de descoperitori ca obiecte cu destinație necunoscută²⁶.

Totodată, maniera de redare a gâtului foarte lung rămâne o caracteristică a idolilor fazei A-B a culturii Vinča, astfel de piese fiind comune în special la Gornea și Zorlențu Mare, dar apărând și la Tărtăria²⁷.



Fig. 7. Onagru descoperit la Gornea
(după Lazarovici *et alii* 2011, p. 123; fără scară)

²⁶ Lazarovici *et alii* 2011, p. 122-123.

²⁷ *Ibidem*, p. 122.



Fig. 8. Onagru descoperit la Liubcova-Ornița (după Lazarovici *et alii* 2011, p. 123)

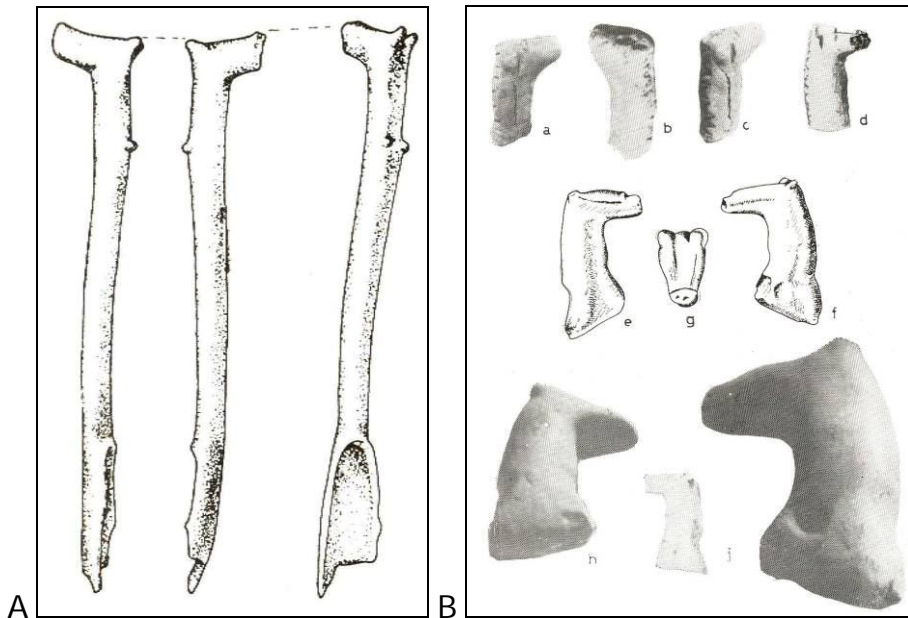


Fig. 9. Diferite artefacte cu reprezentarea capului de onagru, din colecția Zsófia Torma. **A.** Spatulă din os cu extremitatea zoomorfă; **B.** Capete de onagri realizate din ceramică (a), din marmură (h-i) (după Vlassa 1978a)

Concluzii

Cele mai apropiate analogii ale plasticii zoomorfe care redau capete de onagru, descoperite în cadrul locuirilor timpurii Vinča de la Limba-Oarda de Jos și Alba-Iulia-Lumea Nouă sunt de regăsit în cadrul așezărilor Vinča timpurii din Transilvania, Banat²⁸, dar și în cadrul depunerilor din stațiunea eponimă de la Vinča²⁹, din Serbia. Acesta este un fenomen firesc dacă ținem seama de originea aspectului transilvănean al acestei culturi³⁰.

La o privire generală pot fi sesizate similaritățile acestor piese, în special în ceea ce privește acele piese al căror context de descoperire este cert, respectiv cele aparținând fazelor timpurii A2-A3 și B din evoluția culturii³¹. În ceea ce privește piesele din colecția Zsófi Torma de la Turdaș, fiind binecunoscut caracterul eterogen³² al colecției, credem că este mult mai probabil ca piesele reprezentând onagri să provină mai degrabă din siturile vinčiene timpurii de pe valea Mureșului, din proximitatea Turdașului, însă nu excludem pe deplin posibilitatea ca acest arhetip plastic să fi dăinuit și în orizonturile cronologice ale culturii Turdaș.

Sesizăm, de asemenea, similarități în ceea ce privește maniera (tradiția) de modelare a statuetelor din rocă de culoare albă (marmură?). Amintim astfel idolul de marmură descoperit la Tărtăria în nivelul Vinča A (probabil B1), care prin tratărea suprafețelor și aspectul volumetric³³ aduce foarte mult cu tehnologia de confecționare a capetelor de onagri.

În cazul artefactelor ce fac obiectul prezentului articol putem distinge elemente originare microasiatice ale vieții spirituale, grefate pe un element indigen, original, care poate pleda, și el, pentru un aspect nord-dunărean sau intracarpatic, al culturii Vinča.

În fine, funcționalitatea acestor artefacte, în lipsa unor date clare ale contextelor originare, poate fi acceptată ca cea propusă de către autorii mai sus-menționați, respectiv aceea a unor sceptre. Totuși, dimensiunea lor, care le recomandă a aparține mai degrabă categoriei minore, nu sprijină întru totul aserțiunea unor piese de prestigiu. Cu toate acestea, culoarea albă, se pare omniprezentă, nu poate fi un accident sau doar o coincidență, piesele putând fi puse în relație cu cromatica mamiferului reprezentat, dar și cu

²⁸ Vasić 1934.

²⁹ Lazarovici 1977; Lazarovici 1979, p. 85-107.

³⁰ Luca 1998; Luca 1999; Luca *et alii* 2000a; Luca *et alii* 2000b.

³¹ Luca 1999; Luca *et alii* 2000a; Luca *et alii* 2000b.

³² Chiar dacă în mod tradițional colecția este considerată a fi compusă din piese provenind din siturile de la Turdaș și Valea Nandului (Peștera Nandru), majoritatea specialiștilor acceptă faptul că este foarte posibil ca unele dintre ele să provină din alte situri din arealul Orăștiei cf. Roska 1941.

³³ Lazarovici *et alii* 2011, p. 122, fig. VI.19a-c.

culoarea utilizată frecvent de șamani³⁴. În acest sens, nu credem că poate fi exclusă apartenența pieselor la trusele unor șamani sau preoți.

Indiferent de modul lor de interpretare, este cert că aceste artefacte reprezintă niște piese cu destinație specială, cel mai probabil cultică, astfel că cei doi onagri, descoperiți la Limba și Alba Iulia-Lumea Nouă vor fi în măsură să aducă o lămurire mai detaliată a evoluției culturii Vinča în această zonă.

Two Minor Sculptural Items Discovered at Limba-Bordane and Alba Iulia - Lumea Nouă (Alba County)

(Abstract)

The present paper deals with two artefacts discovered at Limba-Oarda de Jos-Bordane and Alba Iulia-Lumea Nouă, namely two small mineral idols portraying the head of an ancient donkey (domestic ass - *Equus hemionus onager*, or *Equus hemionus anatoliensis*).

The authors present the findspots and specific characteristics of the two pieces. They finally insist on the analogies of the zoomorphic plastic art from Limba-Oarda de Jos and Lumea Nouă with those found in contemporary sites, located in neighbouring areas (Mureș Basin) or in more distant areas (Banat, Morava Valley, Tisa Basin, etc.). This topic will be readdressed in a second part of this study. We will then provide accurate details regarding the stratigraphy and context of these artefacts.

We must specify, however, that distinctive elements of the early Vinča stages are to be identified by analogy with similar pieces from Gornea, Liubcova, etc. This is nothing but natural considering the origin of this culture. We can recognise spiritual elements of microasian origin grafted onto an original indigenous one which could also plead for an intra-Carpathian facet of the Vinča. Thus, the figurine acquired forms of expression and features distinct from those in the southern area where it originated.

Explanation of figures

- Fig. 1.** The topographic survey of the archaeological site at Limba-Oarda de Jos, indicating the *Bordane* sector and the findspot of the onager (●).
- Fig. 2.** The onager discovered at Limba-Oarda de Jos-*Bordane*.
- Fig. 3.** The topographic survey of the archaeological site at Alba Iulia, pointing the findspot of the onager in sector B (●).
- Fig. 4.** The onager discovered at Alba Iulia-*Lumea Nouă*.
- Fig. 5.** The onager discovered at Alba Iulia-*Lumea Nouă*.
- Fig. 6.** The onager discovered at Alba Iulia-*Lumea Nouă*.
- Fig. 7.** The onager discovered at Gornea (*apud Lazarovici et alii* 2011, p. 123; not scaled).
- Fig. 8.** The onager discovered at Liubcova-*Ornița* (*apud Lazarovici et alii* 2011).
- Fig. 9.** Various artefacts featuring onager heads in the collection of Zsófia Torma. **A.** Bone spatula with zoomorphic extremity; **B.** Onager heads made of ceramic (a), marble (h-i) (*apud Vlassa* 1978).

³⁴ Eliade 1991; Gimbutas 1973.

Abrevieri bibliografice

- Aldea *et alii* 1996a - I. Al. Aldea, M. Ciută, studenți Universitatea „1 Decembrie 1918” Alba Iulia, *Lumea Nouă*, în *CCA. Campania 1995*, Brăila, 1996, p. 5-6.
- Aldea *et alii* 1996b - I. Al. Aldea, M. Ciută, studenți Universitatea „1 Decembrie 1918” Alba Iulia, *Limba-Bordane*, în *CCA. Campania 1995*, Brăila, 1996, p. 5.
- Berciu, Berciu 1949 - D. Berciu, I. Berciu, *Săpături și cercetări arheologice în anii 1944-1947*, în *Apulum*, III, 1949, p. 1-43.
- Ciută 1998 - M. Ciută, *Ein Beil vom „Typus Gumelnița” aus Alba Iulia/Karlsburg* - *Lumea Nouă*, în *FVLS*, 41, 1998, 1-2, p. 1-8.
- Ciută 2000 - M.-M. Ciută, *Contribuții la cunoașterea celui mai timpuriu orizont neolitic timpuriu din România: cultura Preciș*, în *Apulum*, XXXVIII, 2000, p. 51-101.
- Ciută 2002 - M.-M. Ciută, *O locuință neolitică timpurie descoperită în situl de la Limba-Bordane*, în *Apulum*, XXXIX, 2002, p. 3-33.
- Ciută 2004 - M.-M. Ciută, *Contribuții la repertoriul descoperirilor aparținând fazelor timpurii ale culturii Vinča în Transilvania*, în *PA*, IV, 2004, p. 29-35.
- Ciută 2005a - M.-M. Ciută, *Începuturile neoliticului timpuriu în spațiul intracarpatic transilvănean*, Alba Iulia, 2005.
- Ciută 2005b - M.-M. Ciută, *Contributions to the archaeological repertory of discoveries belonging to the Early Vinča phases from south-western Transylvania*, în *OmIA*, 2005, p. 229-235.
- Ciută 2009a - M.-M. Ciută, *Precizări cu privire la topografia, toponimia și sectoarele complexului de așezări preistorice de la Limba-Oarda de Jos (jud. Alba)*, în *Apulum*, XLVI, 2009, p. 337-362.
- Ciută 2009b - M.-M. Ciută, *References regarding the topography, toponimy and the sectors of the archaeological complex of settlements from Limba-Oarda de Jos (Alba County)*, în *ATS*, VIII, 2009, p. 65-88.
- Ciută 2010 - M.-M. Ciută, *Considerații preliminare asupra plasticii antropomorfe vinčiene descoperite în situl arheologic de la Limba-Oarda de Jos (jud. Alba). I*, în *Apulum*, XLVII, 2010, p. 219-231.
- Ciută, Florescu 2010 - M.-M. Ciută, C. Florescu, *Preliminary considerations regarding Vinča anthropomorphic figurines discovered in archaeological site Limba-Oarda de Jos, Sectors: Bordane, Șesu Orzii and Vărăria (Alba County)*, în *ATS*, IX, 2010, p. 85-114.
- DUI 2010 - *Dicționar universal ilustrat al limbii române*, București, 2010.
- Eliade 1991 - M. Eliade, *Istoria credințelor și ideilor religioase*, vol. I-III, București, 1991.
- Gligor 2009 - M. Gligor, *Așezarea neolitică și eneolitică de la Alba Iulia-Lumea Nouă în lumina noilor cercetări*, Cluj-Napoca, 2009.
- Gimbutas 1973 - M. Gimbutas, *The Gods and the Goddesses of the Old Europe, 7000-3500 B.C.*, London, 1973.
- Lazarovici 1977 - Gh. Lazarovici, *Gornea-Preistorie*, Caiete Banatica, V, Reșița, 1977.

- Lazarovici 1979 - Gh. Lazarovici, *Neoliticul Banatului*, BMN, IV, Cluj-Napoca, 1979.
- Lazarovici et alii 2011 - Gh. Lazarovici, C.-M. Lazarovici, M. Merlini, *Tărtăria and the sacred tablets*, Cluj-Napoca, 2011.
- Luca 1985 - S. A. Luca, *Săpăturile arheologice de la Liubcova-Ornița. Raport preliminar pe anul 1985*, în *Banatica*, 7, 1985, p. 465-468.
- Luca 1990 - S. A. Luca, *Contribuții la istoria artei neolitice. Plastica așezării de la Liubcova-Ornița (jud. Caraș-Severin)*, în *Banatica*, 10, 1990, p. 6-44.
- Luca 1991 - S. A. Luca, *Liubcova-Ornița*, Reșița, 1991.
- Luca 1998 - S. A. Luca, *Liubcova-Ornița, Monografie arheologică*, Târgoviște, 1998.
- Luca 1999 - S. A. Luca, *Aspecte ale neoliticului și eneoliticului din sudul și sud-vestul Transilvaniei*, în *Apulum*, XXXVI, 1999, p. 5-33.
- Luca et alii 2000a - S. A. Luca, H. Ciugudean, C. Roman, *Die Frühphase der Vinča-Kultur in Siebenbürgen. Anhaltspunkte des chronologischen und ethnokulturellen Horizontes*, în *Apulum*, XXXVII/1, 2000, p. 1-49.
- Luca et alii 2000b - S. A. Luca, H. Ciugudean, A. Dragotă, C. Roman, *Fazele timpurii ale culturii Vinča în Transilvania*, în *Angustia*, 5, 2000, p. 37-72.
- Paul, Ciută 1997 - I. Paul, M.-M. Ciută, *Limba-„Șesul Orzii”*, în *CCA. Campania 1996*, București, 1997, p. 2-3.
- Paul, Ciută 1998 - I. Paul, M.-M. Ciută, *Limba-„Bordane” și Limba-„În Coastă”*, jud. Alba”, în *CCA. Campania 1997*, Călărași, 1998, p. 41-42.
- Paul, Ciută 1999 - I. Paul, M.-M. Ciută, *Limba-„Bordane”, jud. Alba*, în *CCA. Campania 1998*, Vaslui, 1999, p. 66-67.
- Paul et alii 2001 - I. Paul, M.-M. Ciută, M. Căstăian, A. Gligor, G. Rustoiu, *Limba, com. Ciugud; Oarda de Jos, com. suburb. Oarda, mun. Alba Iulia, jud. Alba*, în *CCA. Campania 2000*, Suceava, 2001, p. 133-136.
- Paul et alii 2002 - I. Paul, M.-M. Ciută, C. Florescu, P. Mazăre, M. Gligor, B. Daisa, M. Breazu, C. Șuteu, *Limba, com. Ciugud. jud. Alba, Punct: Vărbăria*, în *CCA. Campania 2001*, Buziaș, 2002, p. 517-518.
- Paul et alii 2003 - I. Paul, M. Ciută, C. Florescu, P. Mazăre, M. Gligor, G. Rustoiu, *Alba Iulia, jud. Alba. Punct: Lumea Nouă-Ferma romano-catolică*, în *CCA. Campania 2002*, Covasna, 2003, p. 32-33.
- RepAlba 1995 - V. Moga, H. Ciugudean (ed.), *Repertoriul arheologic al județului Alba*, Alba Iulia, 1995.
- Roska 1941 - M. Roska, *Die Sammlung Zsófia von Torma*, Kolossvár, 1941.
- Suciu 2009 - C. I. Suciu, *Cultura Vinča în Transilvania*, Alba Iulia, 2009.
- Vasić 1934 - M. M. Vasić, *Preistoriska Vinča*, vol. III, Beograd, 1934.
- Vlassa 1967 - N. Vlassa, *Unele probleme ale neoliticului din Transilvania*, în *ActaMN*, IV, 1967, p. 403-423.
- Vlassa 1975 - N. Vlassa, *Noi contribuții la problema influențelor orientale în neoliticul Transilvaniei*, în *ActaMN*, XII, 1975, p. 1-12.
- Vlassa 1976 - N. Vlassa, *Neoliticul Transilvaniei*, Cluj-Napoca, 1976.

- Vlassa 1978a - N. Vlassa, *Problema existenței ecvidelor domestice în cadrul culturii Vinča-Turdaș*, în *ActaMN*, XV, 1978, p. 19-47.
- Vlassa 1978b - N. Vlassa, *Sur la probleme d'existence des equides domestiques dans la culture de Vinča-Turdaș*, în *Dacia, N.S.*, XXII, 1978, p. 37-64.

Cuvinte-cheie: Cultura Vinča, onagru, plastica minoră, domesticire, sceptru.

Keywords: Vinča Culture, *onager equus*, domestication, minor sculptures, scepter.