

DIN NOU DESPRE LOCUIREA PETREȘTI DE LA RĂCHITA

Cristian Ioan POPA*

Primele antichități din hotarul Răchitei (jud. Alba), localitate aflată pe un afluent al râului Sebeș, au fost semnalate la începutul secolului al XX-lea. Cel care le-a făcut pentru întâia dată cunoscute a fost W. Lederhilger, farmacist, dar și curator al bisericii evanghelice din Sebeș. În urma unei excursii întreprinse, după spusele sale, cu bicicleta, pe data de 21 septembrie 1910, a explorat și descris cu numeroase detalii galeriile artificiale numite de localnici *Gaura Bătrânului* și *Gaura Jidovului*. În același timp, a semnalat locuirea Coțofeni de pe *Vârful Zăpozi*, loc pe care el l-a numit *Petrar*¹, și unde, afirma: „erau atâtea cioburi împrăștiate, câte n-am văzut, până atunci, pe un singur loc”².

Farmacistul pasionat de arheologie încearcă și o încadrare cronologică a așezării găsite, care, după părerea sa „pătrunde adânc în neolitic”. Cu siguranță, aceasta este așezarea Coțofeni cunoscută mai târziu³, întrucât Lederhilger a sesizat foarte bine asemănările până la identitate cu descoperirile de la Sebeș-*Râpa Roșie*, unde se află o altă importantă așezare a comunităților Coțofeni, pe care o vizitase și el, la rându-i, pe urmele predecesorului său Fr. W. Schuster⁴.

La doar doi ani după incursiunea amintită, în 1912, Ion Dăncilă și Nicolae Danil, ambii din Răchita, vor descoperi, cu ocazia rigolării vicii de la poalele versantului dinspre sat al *Zăpozi*, în *Viile de Jos*, două locuințe preistorice, cu inventar specific culturii Petrești⁵. Despre soarta acestor

* Universitatea „1 Decembrie 1918” Alba Iulia; e-mail: cristi72popa@yahoo.com.

¹ Toponimele pentru acest punct, folosite de-a lungul timpului, sunt: *Petrar*, *Goruniș*, *Vârful Gorunișului*, *Zăpozi*, *Vârful Zăpozi*. Prin urmare, facem aici o rectificare necesară, prin excluderea *Gorunișului* ca un punct diferit pe harta arheologică a Răchitei, așa cum apare într-o lucrare de specialitate foarte des citată (RepArhAlba 1995, p. 150, poz. 146/1), în cadrul căreia a fost interpretat într-un mod greșit dublul toponim pentru același sit: „*Vârful Zăpozi sau Vârful Gorunișului*” (Berciu, Berciu 1949, p. 36). Locuitorii Sebeșelului numesc locul *Gherghelău* (Raica 1968, p. 9, 84).

² Lederhilger 1911, p. 30-31.

³ Roman 1976, p. 28, 46, 84, pl. 2, nr. 288; 36/12-13; 43/7, 10.

⁴ Lederhilger 1911, p. 32.

⁵ Raica 1966; Raica 1968, p. 9.

descoperiri nu avem cunoștință, dar ele reapar într-un context care se leagă, prin natura împrejurărilor, de descoperirile amintite mai sus.

Fiind informat, foarte probabil, despre deseale apariții a unor antichități în zonă, judecătorul Karl Haldenwang, colecționar pasionat⁶ va întreprinde noi cercetări de teren la Răchita, în anul 1929, descindere concretizată prin recuperarea unui lot important de materiale arheologice, păstrate actualmente în muzeul din Sebeș. Între aceste materiale amintim câteva unelte litice și fragmente ceramice. Pe cele din urmă se păstrează încă unele bilețele sau inscripționări cu tuș, cu mențiunea: *REKITA 1929*⁷. O primă semnalare a colecției private a lui Haldewang, alături de cea a învățătorului Ion Raica de la școala din Răchita, o va face Constantin Daicoviciu, prilej cu care (re)amintește așezarea de pe *Vârful Zăpozii*, prezentată sub toponimul *Vârful Gorunișului*⁸. Ce ne atrage atenția, este faptul că amestecate printre materialele Coțofeni găsite aici se află și câteva fragmente care, după factură, aparțin culturii Petrești. Acest lucru ne dovedește faptul că Haldenwang a vizitat ambele locuri cu descoperiri preistorice cunoscute până la el, atât *Vârful Zăpozii*, cât și *Viile de Jos*. Recuperarea doar a unei mici părți din colecția arheologică ținută de Haldewang în podul casei sale, în 50-60 de lăzi, alături de inventarul obiectelor sale⁹, ne privează de cunoașterea mai îndeaproape a tuturor materialelor, printre ele posibil multe descoperite și la Răchita.

Despre existența unor descoperiri preistorice în viile din jos ale satului (loc neprecizat însă ca toponim) ne relatează și frații Dumitru și Ion Berciu, care nu procedează însă la o încadrare culturală a acestora¹⁰. De menționat faptul că, potrivit altei surse, în *Viile de Jos*, Ion Berciu găsea în 1941 doar ceramică romană¹¹.

Acum, întorcându-ne la descoperirile petreștene de la Răchita (jud. Alba), cele care vor face obiectul în sine al acestei note arheologice, trebuie spus că, pe lângă cele două locuințe găsite în anul 1912¹², nu deținem informații despre alte descoperiri de acest gen în hotarul localității. În anii

⁶ Pentru biografia și activitatea sa de arheolog amator, vezi Streitfeld 1973, p. 874-877; Simina 2002, p. 217-225.

⁷ Vezi și Simina 2002, p. 222 (foto).

⁸ Daicoviciu 1941, p. 310.

⁹ În condițiile grele de după război, colecția fiind lăsată moștenire fiilor săi, s-a reușit recuperarea unor loturi mai importante din siturile arheologice de la Petrești și Răchita, intrate în custodia muzeelor din Alba Iulia și Sebeș; cf. Streitfeld 1973, p. 876; Berciu, Berciu 1949, p. 36-37 și nota 17.

¹⁰ Berciu, Berciu 1949, p. 36.

¹¹ Drăghită 2002, p. 297.

¹² Raica 1968, p. 9.

1957-1958, nou înființatul muzeu din Sebeș va inventaria însă mai multe materiale arheologice descoperite la Răchita. Printre ele, un mare număr de vestigii Coțofeni și un lot mult mai restrâns de descoperiri petreștene, despre a căror dată și condiții de descoperire nu știm însă absolut nimic, cu excepția mențiunilor ce privesc materialele recoltate de către Karl Haldenwang. Nu excludem ca aceste materiale, în totalitatea lor, sau doar în parte, să aparțină inventarului locuințelor dezvelite în anul 1912.

Dintre aceste descoperiri eneolitice de la Răchita, am publicat acum un deceniu un fragment de statueta antropomorfă feminină (**pl. 1/5**) (nr. inv. 1341/1141), pe care o datam, cu probabilitate, în faza Petrești B¹³. La acel moment, încadrarea și datarea piesei de plastică am realizat-o doar pe considerente stilistice și de factură. Identificarea și studierea întregului lot de artefacte de la Răchita păstrat în colecția muzeului din Sebeș, ne permit astăzi să aducem un plus de informație privitoare la locuirea (acum certă) petreșteană din vatra satului Răchita.

Împreună cu statueta publicată de noi, muzeul din Sebeș a mai achiziționat, cum precizăm, alte câteva obiecte eneolitice - selectate de noi dintre cele foarte multe Coțofeni - artefacte a căror descriere o redăm în rândurile de mai jos:

1. Partea inferioară a unui pahar (?), de culoare cărămizie, lucrat grosier (**pl. 1/6**);
2. Proeminență de vas, puternic alungită, de culoare neagră la interior și roșcată la exterior, lucrată grosier (**pl. 1/3**);
3. Proeminență de vas, puternic alungită, de culoare cărămizie, lucrată grosier (**pl. 1/4**);
4. Fragment dintr-un suport de vas, de culoare cărămizie, cu suprafețele bine netezite. La exterior s-a executat o pictură tricromă, constând dintr-un motiv unghiular realizat din benzi înguste de linii negre umplute, alternant, cu o angobă alb-gălbuie sau o culoare roșie-sângerie (nr. inv. 1632/2203) (**pl. 1/7**);
5. Statuetă antropomorfă din lut, de culoare cafeniu-cenușie deschis, având partea inferioară de formă cilindrică, gâtul realizat prin presarea lutului cu degetele, iar partea superioară modelată sub formă ușor discoidală, de asemenea prin presare. Detaliile feței sunt puternic stilizate: două alveole realizate printr-o „țuguieră” a lutului sugerează redarea proeminentă a nasului, două incizii, mult mai mici ca dimensiuni, plasate de o parte și alta a acestuia, indică ochii statuetei (nr. inv. M. 264/ I 95) (**pl. 1/2**);
6. Piesă lucrată din gresie fină, de culoare gălbuie, având forma unui ou (**pl. 1/1**).

Că vestigiile prezentate provin, foarte probabil, dintr-o unică și distinctă locuire petreșteană, din zona nordică a vetrei satului Răchita, vine să o confirme și mențiunea aflată în registrul de inventar în dreptul fragmentului ceramic petreștean pictat, unde se specifică locul găsirii sale, în

¹³ Popa 2001, p. 60-63, fig. 1/1.

„colțul din dos de pârâul viilor, vizavi de cruce”, înregistrându-se, cu această ocazie, toponimul „Colțul Viilor”. Prin urmare, putem afirma că între descoperirile petreștene și cele Coțofeni din așezarea de pe *Vârful Zăpozii* nu există absolut nicio legătură¹⁴, materialele provenite din cele două locuri învecinate, amestecându-se odată cu intrarea lor în muzeul sebeșan.

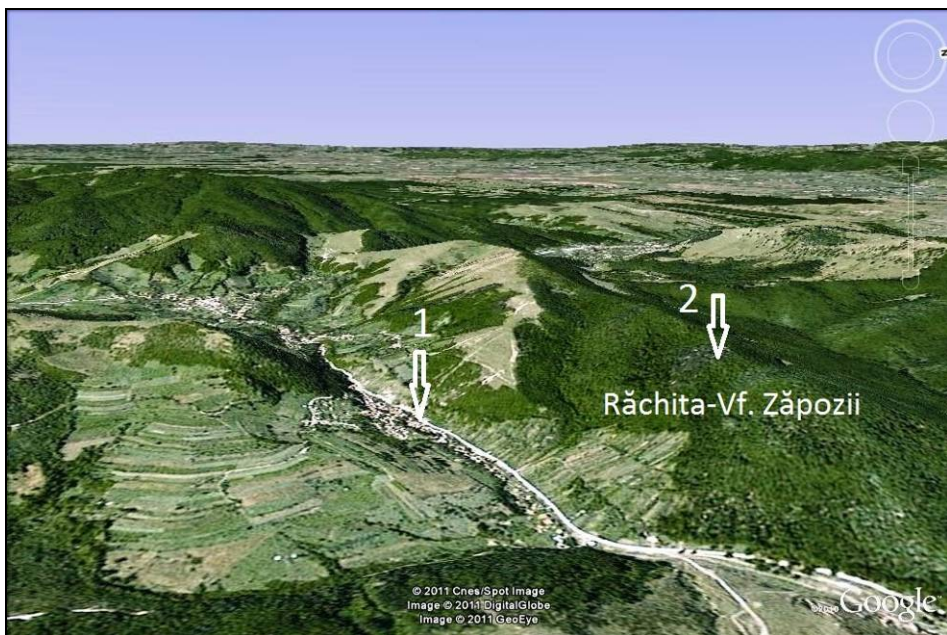


Fig. 1. Răchita. Localizarea sitului Petrești din *Vile de Jos* (1) și a sitului Coțofeni de la *Vârful Zăpozii* (2)

Dacă în privința statuetei antropomorfe deja publicate de noi, analogiile în mediul petreștean sunt evidente, fapt ce a permis atribuirea sa unei faze târzii a respectivei culturi, în cazul celei de-a doua statuete antropomorfe provenite de la Răchita (pl. 1/2) lucrurile stau diferit. Prin morfologia sa aparte, atipică, cu partea inferioară redusă la un „cilindru”, lipsită de detalii anatomice, cu excepția capului, statueta iese din canoanele specifice plasticii petreștene. În schimb, o bună analogie în privința formei, cu corpul cilindric, chiar și cu capul înclinat în jos spre dreapta, prezentând schematizarea detaliilor feței, asemenea statuetei de la Răchita, avem din

¹⁴ De pildă, în cursul săpăturilor arheologice întreprinse de noi în anul 2000 în situl de la *Vârful Zăpozii*, nu au fost descoperite decât materiale Coțofeni (Andrișoiu, Popa 2001, p. 202).

nivelul Precucuteni III al cunoscutei așezări de la Târpești-Râpa lui Bodai, în Moldova¹⁵. Între cele două piese de plastică există unele asemănări care merg până la identitate, dar ca un detaliu de reținut, exemplarul precucutenian este decorat cu incizii dispuse unghiular sau în ghirlande, în timp ce statueta de la Răchita nu poartă urme de decor.

Analogia precucuteniană nu credem că mai surprinde, întrucât deja de câteva decenii Iuliu Paul a remarcat influența pe care plastica antropomorfă Precucuteni a exercitat-o asupra celei petreștene¹⁶. Observăm doar faptul că statueta de la Târpești, invocată de noi drept analogie, nu a fost inclusă de Silvia Marinescu-Bîlcu în repertoriul tipologic specific culturii Precucuteni. Dacă autoarea citată a evitat, prudent, chiar includerea sa într-un tip anume, considerând că „piesa este de fapt un mic bulgăre de lut grosolan modelat”¹⁷, statueta descoperită la Răchita credem că susține ipoteza existenței unui tip propriu-zis, prezent, deopotrivă, atât în aria Precucuteni, cât și în cea Petrești. În acest mod, și pe fondul lipsei altor piese similare, este dificil de indicat linia pe care s-a realizat influența dinspre un mediu cultural spre altul. În același timp, nu putem trece cu vederea faptul că în Transilvania, nu au fost documentate, încă, materiale caracteristice fazei Precucuteni III¹⁸.

Cât privește datarea locuirii Petrești de la Răchita-*Viiile de Jos* dispunem deja de câteva elemente care, cu toată sărăcia materialelor păstrate, ne permit să formulăm câteva concluzii în acest moment al cercetării. Dacă acum un deceniu plasam statueta cu caracteristici antropomorfe feminine în faza B a culturii Petrești - având la îndemână doar observații comparative la nivelul plasticii¹⁹ -, astăzi putem discuta și pe marginea ceramicii pictate. Chiar dacă avem la dispoziție un singur fragment ceramic, utilizarea tricromiei în pictura sa ne situează, de asemenea, în faza B a culturii Petrești²⁰. Nu în ultimul rând, trebuie să ținem cont și de posibilitățile de datare relativă pe care ni le oferă și statueta cu corpul cilindric, analogia Precucuteni III îndreptându-ne tot spre o fază evoluată a culturii Petrești.

¹⁵ Marinescu-Bîlcu 1974, p. 99, fig. 81/2 = 87/5; vezi și Comșa 1995, fig. 80/7. O modalitate oarecum similară de realizare a trăsăturilor feței o întâlnim și în aria culturii Boian (faza Giulești), în cazul unei figurine de la Tangâru (Berciu 1961, p. 408, fig. 190/3; Comșa 1974, p. 194, fig. 74/10).

¹⁶ Paul 1992, p. 100.

¹⁷ Marinescu-Bîlcu 1974, p. 99.

¹⁸ *Ibidem*, p. 134-135; Gligor 2009, p. 172.

¹⁹ Popa 2001, p. 60-63, fig. 1/1.

²⁰ Paul 1992, p. 93.

Aspectele privitoare la existența certă a unei locuiri Petrești la Răchita, în viile satului, fiind credem lămurite, ne mai rămâne să plasăm descoperirile în contextul prezenței comunităților petreștene în zonă, mai precis în bazinul hidrografic al râului Sebeș. Cea mai apropiată locuire Petrești este semnalată relativ aproape, la sud de locul de vărsare a Văii Răchitei în râul Sebeș, la *Izvoru Popii*. Situl, aflat pe malul drept al Sebeșului, în hotarul Săscioriului, a fost despărțit arbitrar, sub două toponime, *Izvoru Popii* și *Lunca de din Jos*²¹. În realitate, locuirea - se pare fortificată cu val și șanț de apărare - este una și aceeași, cu observația că locuirea eneolitică se concentrează pe limba de pământ care avansează către cursul de apă al Sebeșului²². În aval de acest punct, pe malul stâng al râului Sebeș aflăm, la cca. 3 km în linie dreaptă, așezarea eponimă a culturii Petrești, de la *Groapa Galbenă*²³. Privită în contextul acestor locuiri, așezarea de la Răchita reflectă pătrunderea și stabilirea comunităților petreștene și pe afluenții râului Sebeș, la poalele dealurilor de unde încep drumurile de plai înalte.

Further Insight into the Petrești Site at Răchita

(Abstract)

This paper reopens the somewhat controversial discussion on the Petrești discoveries at Răchita (Alba County). D. and I. Berciu tell us of the existence of a number of prehistoric finds, later on proven to belong to the Petrești culture, but without placing them within any cultural framework. Broadly attributed to the Eneolithic period, these artefacts were found in the village's lower vineyards, place not specified as toponym, however.

Alongside the anthropomorphic figurine we published a few years ago (pl. 1/5), the current line of argumentation is supported by new archaeological material in the museum of Sebeș that, at least for the time being, sheds light on certain issues regarding the Petrești discoveries at Răchita, their findspots included. Thus, another anthropomorphic figurine and several ceramic fragments, among which a polychrome one that is typical of Petrești culture are presented. Of special importance is the new anthropomorphic figurine (pl. 1/2),

²¹ RepArhAlba 1995, p. 171-172, poz. 164/1-2. În cazul sitului din *Lunca de din jos* (cercetare de teren M. Blăjan, I. Dregheciu, 1980), s-au confundat punctele cardinale nord-sud de localizare.

²² Repetatele cercetări de teren ale lui Ovidiu Ghenescu din ultimii cinci ani au permis nuanțarea atribuirilor de ordin cultural-cronologic din interiorul sitului: cultura Petrești, cultura Coșofeni, Bronzul timpuriu, Wietenberg.

²³ Pentru descoperirile aparținând culturii Petrești, a se vedea Schuster 1865; Schuster 1866-1867; Schroller 1933, p. 76, Taf. 21/10-12; 22/8; Berciu, Berciu 1946, p. 27-28, 53-60, 63, fig. 44/2, 5; 45-47; Lazarovici, Kalmar 1982, pl. IV; Paul 1992, p. 8, 19, 30, 108-109, 142-143, pl. XXIIa/1; XXVIa/3; XLII/5-7; LI/13; Simina 2001, p. 126, 129; Gligor 2008, p. 293-294; Băscă 2009, p. 333-335 (desene).

a new Petrești type showing very good analogies with the Precucuteni III plastic art of Târpești (Moldova). The new material confirms the dating of the Petrești site at Răchita to the B phase.

The source of this material is not certain, the only thing we can be sure of is that they were found at the site situated in the vineyard area of the village. There is information that in the year 1912 two Petrești dwellings were discovered at Petrești and the material presented was certainly part of their inventory. This hypothesis is supported by the existence of two anthropomorphic figurines which suggests that their finders may have somehow *selected* the material. At the same time, this paper provides a brief account of the prehistoric archeological artefacts of the village of Răchita studied in the course of time.

Explanation of figures

- Fig. 1.** Răchita. Location of the Petrești site at *Viiile de Jos* (1) and of the Coțofeni site at *Vârful Zăpozi* (2).
- Pl. 1.** Ceramics (3-4, 6-7), anthropomorphic plastic art (2, 5) and a stone artefact (1) of the Petrești settlement at Răchita-*Viiile de Jos*.
- Pl. 2.** Anthropomorphic plastic art (1) and fragment of polychrome hollow pedestal vessels (2) belonging to the Petrești settlement at Răchita-*Viiile de Jos*.

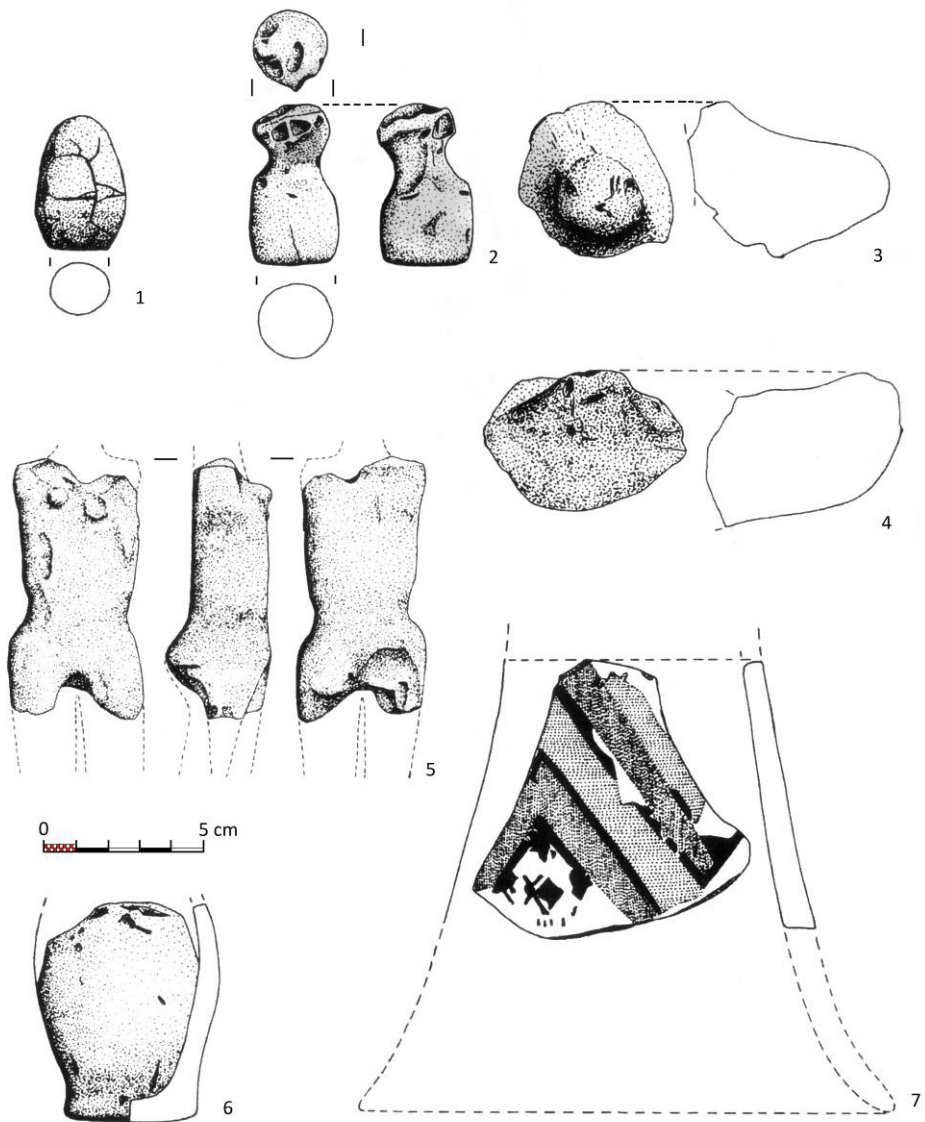
Abrevieri bibliografice

- Andrițoiu, Popa 2001 - Ioan Andrițoiu, Cristian I. Popa, *Răchita, com. Săsciori, jud. Alba. Punct: Vârful Zăpozi*, în *CCA. Campania 2000*, Suceava, 2001, p. 202.
- Bâscă 2009 - Ioan Bâscă, *Petrești-șapte milenii de istorie. Repere monografice*, Alba Iulia, 2009.
- Berciu 1961 - Dumitru Berciu, *Contribuții la problema neoliticului în România în lumina noilor cercetări*, București, 1961.
- Berciu, Berciu 1946 - Dumitru Berciu, Ion Berciu, *Cercetări și săpături în județele Turda și Alba*, în *Apulum*, II, 1943-1945 (1946), p. 1-80.
- Berciu, Berciu 1949 - Dumitru Berciu, Ion Berciu, *Săpături și cercetări arheologice în anii 1944-1947*, în *Apulum*, III, 1949, p. 1-43.
- Comșa 1974 - Eugen Comșa, *Istoria comunităților culturii Boian*, București, 1974.
- Comșa 1995 - Eugen Comșa, *Figurinele antropomorfe din epoca neolitică pe teritoriul României*, București, 1995.
- Daicovicu 1941 - Constantin Daicovicu, *Neue Mitteilungen aus Dazien (Funde und Einzeluntersuchungen)*, în *Dacia*, VII-VIII, 1937-1940 (1941), p. 299-336
- Drăghiță 2002 - Zevedei I. Drăghiță, *Protejarea patrimoniului cultural național în județul Alba (1918-1948)*, în *PA*, II, 2002, p. 282-309.
- Gligor 2008 - Mihai Gligor, *Cu privire la locuirea neolitică de la Petrești-Groapa Galbenă*, în *Apulum*, XLV, 2008, p. 293-314.
- Gligor 2009 - Mihai Gligor, *Așezarea neolitică și eneolitică de la Alba Iulia-Lumea Nouă în lumina noilor cercetări*, Cluj-Napoca, 2009.

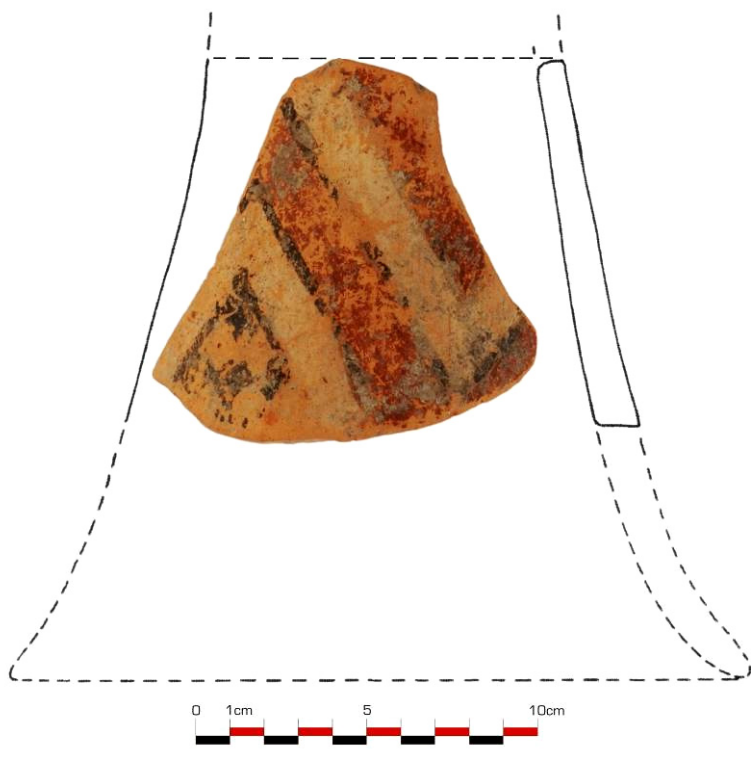
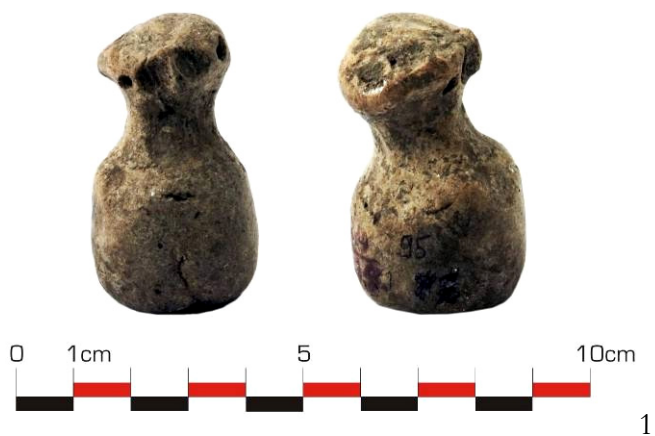
- Lazarovici, Kalmar 1982 - Gheorghe Lazarovici, Zoia Kalmar, *Discuții pe marginea legăturilor cronologice și culturale între grupul Iclod și cultura Tisa*, în *ActaMN*, XIX, 1982, 221-245.
- Lederhilger 1911 - W. Lederhilger, *Neue*, în *Korrespondenzblatt*, XXXIV, nr. 2/15 februarie, 1911, p. 30-32.
- Marinescu-Bîlcu 1974 - Silvia Marinescu-Bîlcu, *Cultura Precucuteni pe teritoriul României*, București, 1974.
- Paul 1992 - Iuliu Paul, *Cultura Petrești*, București, 1992.
- Popa 2001 - Cristian I. Popa, *Discussions au sujet statuette inédite de Răchita*, în *Corviniana*, VI, 2001, p. 60-68.
- RepArhAlba 1995 - *Repertoriul arheologic al județului Alba* (ed. Vasile Moga, Horia Ciugudean), Bibliotheca Musei Apulensis, II, Alba Iulia, 1995.
- Raica 1966 - Ion Raica, *Repertoriul arheologic al raionului Sebeș*, mss., 1966 (arhiva MMIRS).
- Raica 1968 - Ion Raica, *File din trecutul satului Răchita*, 1968 (mss. dactilo.).
- Roman 1976 - Petre I. Roman, *Cultura Coțofeni*, Biblioteca de arheologie, XXVI, București, 1976.
- Schroller 1933 - Hermann Schroller, *Die Stein- und Kupferzeit Siebenbürgens*, Berlin, 1933.
- Schuster 1865 - Fr. W. Schuster, *Über die Heidengräber bei Petersdorf*, în *AVSL*, VI, 1865, 437-443.
- Schuster 1866-1867 - Fr. W. Schuster, *Über alte Begräbnisstätten bei Mühlbach*, în *Programm Mühlbach*, 1866-1867, p. 3-16.
- Simina 2002 - Nicolae M. Simina, *Karl Haldenwang - precursor al arheologiei în Transilvania*, în *Vom deutschen Südwesten in das Banat und nach Siebenbürgen / Din sud-vestul Germaniei în Banat și Transilvania*, Stuttgart, 2002, p. 217-225.
- Streitfeld 1973 - Theobald Streitfeld, *Colecționarii Hans Ungar și Karl Haldenwang*, în *Apulum*, XI, 1973, p. 873-878.

Cuvinte-cheie: plastică antropomorfă, ceramică pictată, cultura Petrești, cultura Precucuteni, cultura Coțofeni.

Keywords: anthropomorphic plastic, painted pottery, Petrești culture, Precucuteni culture, Coțofeni culture.



Pl. 1. Ceramică (3-4, 6-7), plastică antropomorfă (2, 5) și artefact din piatră (1) aparținând culturii din așezarea Petrești de la Răchita-*Vîile de Jos*



Pl. 2. Plastică antropomorfă (1) și fragment de vas-suport pictat policrom (2) aparținând culturii din așezarea Petrești de la Răchita-*Viile de Jos*