

UN COMPLEX CU DEPNERE RITUALĂ APARTINÂND CULTURII TISZAPOLGÁR DESCOPERIT LA LEȘMIR-*Dealul lui Kuhn / Kuhnhegy*

Elena Beatrice CIUTĂ*
Ioan BEJINARIU**

Introducere

Obiectul studiului de față îl reprezintă analiza arheobotanică¹ a unor macroresturi vegetale recuperate dintr-un complex ritual aparținând culturii Tiszapolgár descoperit cu ocazia săpăturilor de salvare efectuate în situl arheologic de la Leșmir-*Dealul lui Kuhn / Kuhnhegy*.

Cultura Tiszapolgár se încadrează perioadei eneoliticului dezvoltat, integrată fiind între culturile cu ceramică nepictată ale acestei perioade. Despre comunitățile acestei culturi, informațiile culese de arheologi au relevat faptul că practicau o metalurgie a cuprului, îndeosebi pentru topoare și diferite unelte. Realizau o ceramică caracterizată prin forme zvelte cu motive decorative incizate și proeminente, caracteristice fiind vasele înalte cu picior și multe orificii².

Informațiile legate de viața socială și credințele comunităților Tiszapolgár sunt relativ sărace. Datele arheologice privind această civilizație sunt lacunare, iar interpretarea contextelor arheologice este întotdeauna una generală, lipsind de cele mai mult ori, integrarea artefactelor și a descoperirilor într-un context social de către autorii descoperirilor³.

Localizarea sitului arheologic

Localitatea Leșmir (com. Marca) se află la limita vestică a teritoriului administrativ al județului Sălaj, pe valea Barcăului. *Dealul lui Kuhn/Kuhnhegy*⁴

¹ Articol apărut în cadrul proiectului PN2/R.U./63.2010.

* Universitatea „1 Decembrie 1918” Alba Iulia; e-mail: beatrice.ciuta@uab.ro.

** Muzeul Județean de Istorie și Artă Zalău; e-mail: bion_1867@yahoo.com.

² Dîmbovița 2001, p. 166-167.

³ Iercoșan 2002; Diaconescu 2009.

⁴ În majoritatea lucrărilor care fac referire la descoperiri arheologice din acest punct, în mod eronat, dealul menționat este amplasat în localitatea Șumal și nu Leșmir. *Dealul lui Kuhn* se află la ieșirea din localitatea Leșmir, către Șumal (ambele fac parte din com. Marca), pe partea dreaptă a drumului comunal care leagă cele două sate.

este un promontoriu cu pante abrupte pe trei laturi, ce se dezvoltă organic spre vest, din culmea deluroasă care separă bazinul superior de cel mijlociu al Barcăului. Dealul este destul de avansat în lunca largă de pe acest sector al râului, și oferă o bună vizibilitate asupra unei largi zone, până spre trecătoarea croită de acest râu în zona satului Marca.

În colecția Muzeului Județean de Istorie și Artă din Zalău au intrat în anul 1979 fragmente ceramice Tiszapolgár și din alte epoci, pentru care se menționează ca loc de proveniență *Dealul lui Kuhn*⁵. În vara anului 2010 OMV-PETROM, solicita descărcarea de sarcină arheologică⁶ a unui perimetru aflat pe culmea dealului, unde urma să amplaseze trei sonde pentru exploatarea sursei de țiței din zonă.

Descrierea contextelor arheologice

În suprafața investigată au fost surprinse dovezi ale locuirii umane din trei epoci. Cel mai vechi nivel de locuire, și cel mai puțin afectat de lucrările de amenajare efectuate de beneficiar, aparține culturii Tiszapolgár⁷ (**fig. 1**). O serie de complexe au fost surprinse în acest nivel, precum resturile unor construcții și câteva gropi. Este important de menționat că din complexele și nivelul de locuire aferent acestei culturi arheologice provine nu doar o cantitate importantă de ceramică fragmentară sau întregibilă, ci și un număr impresionant de piese finite sau în curs de prelucrare din corn. Stratigrafic urmează un alt nivel, sesizat mai bine în zona nord-vestică a suprafeței cercetate, care se delimitează foarte bine prin aspectul diferit al pământului. Acestui nivel îi aparține un complex, parțial cercetat (probabil o construcție) și câteva gropi de stâlp dispuse în jurul acestuia. Din acest complex și din nivelul de cultură aferent acestuia provin câteva fragmente ceramice cu decor tipic culturii Bodrogkeresztúr. Cele mai recente urme de locuire umană ale suprafeței cercetate din situl de pe *Dealul lui Kuhn* se leagă de prezența unei comunități aparținând culturii Coțofeni. Această ultimă comunitate a fortificat extremitatea vestică a dealului, printr-un șanț și palisada aferentă acestuia.

Complexul arheologic din care provin semințele analizate de noi a fost descoperit în prima unitate de săpătură (S1/2010) cercetată în toamna anului 2010. Este vorba despre o groapă (**Cpx. 3**) puțin adâncă, de formă oval-

⁵ Materiale inedite în colecția MJIA Zalău, nr. inv. C.C. 19/1979.

⁶ Cercetarea arheologică preventivă s-a desfășurat în două etape, la sfârșitul anului 2010, respectiv în lunile martie-aprilie 2011.

⁷ În cea mai recentă monografie dedicată monumentelor culturii Tiszapolgár din România, autorul (Dragoș Diaconescu) pe baza analizei materialelor existente în colecția muzeului din Zalău, plasa locuirea din această așezare în fazele A și B de evoluție a culturii Tiszapolgár (Diaconescu 2009, p. 121, nr. 171).

alungită (**fig. 2-3**). În aceasta a fost depusă o lespede plată, confecționată din micașist, utilizată drept râșniță. Sub lespede de micașist se afla o anumită cantitate de cereale într-o stare foarte bună de conservare, precum și câteva fragmente ceramice Tizsapolgár. Dimensiunile și forma inițială a complexului în care au apărut semințele sunt imposibil de precizat. Aceasta se datorează nu doar intervenției neautorizate a beneficiarului care a compromis, în parte, contextul arheologic, ci și faptului că suprafața din zona complexului **Cpx. 3** a fost amenajată și pe parcursul ultimei etape de locuire a sitului de pe Dealul lui Kuhn. Aici a fost ridicat valul și palisada aferentă șanțului defensiv, prin care comunitatea Coțofeni a separat botul dealului de restul promontoriului. Se pare că palisada a fost chiar refăcută pe același traseu după o primă incendiere, așa cum sugerează situația stratigrafică surprinsă în acest sector al suprafeței cercetate.

Determinarea macroresturilor vegetale

Din **Cpx. 3** a fost recuperată o cantitate de 70 grame de semințe carbonizate care, pe baza caracteristicilor morfologiei externe și interne a individului/speciei, au relevant apartenența la specia de grâu *emmer*, *Triticum dicoccum* (**fig. 4-5**). Căutând analogii cu descoperiri de macroresturi vegetale pe alte situri aparținând acestei culturi din țara noastră și din străinătate, am constatat că rezultatele sunt extrem de sărace. Astfel, macroresturi vegetale aparținând acestei culturi au mai fost descoperite doar la Uivar-*Gomilă* pentru întreg teritoriul României, iar în afara țării la Čičarovce, în Slovacia⁸.

Această penurie se datorează bineînțeles și lipsei de interes în prelevarea probelor de sol din contextele arheologice închise, pentru analize arheobotanice (ne referim la teritoriul țării noastre!), cât probabil și situației contextelor arheologice⁹ din teren la momentul descoperirii. Cercetătorul Dragoș Diaconescu a abordat și prezentat situația gropilor cu caracter ritual pentru teritoriul României până la momentul apariției lucrării sale¹⁰. Din cele prezentate rezultă că nu există nicio situație certă de descoperire de gropi cu caracter ritual aparținând culturii Tizsapolgár. Contextul în care au apărut macroresturile vegetale analizate de noi, respectiv sub o lespede plată împreună cu fragmentele ceramice ar putea indica o eventuală depunere cu caracter ritual, ipoteză pe care o susținem. Excludem posibilitatea atribuirii unei gropi cu utilitate menajeră a acestei descoperiri.

Specia de *Triticum dicoccum* descoperită în situl de la Leșmir, se regăsește și în cadrul sitului de la Uivar-*Gomilă*, cât și în situl de la Čičarovce,

⁸ Diaconescu 2009, p. 157.

⁹ *Ibidem*.

¹⁰ *Ibidem*.

Slovenia. Astfel, la Čičarovce au fost relevate specii precum *Triticum monococcum*, *Triticum dicoccum* și *Linum usitatissimum*. Lista speciilor descoperite în situl de la Uivar-*Gomilă* este mai vastă. Aceasta se datorează, bineînțeles, și strategiei complexe de abordare și prelevare din situl arheologic. Pe lângă speciile enumerate anterior se regăsesc și alte *graminee* cultivate încă din perioada neoliticului dezvoltat, *Hordeum vulgare*, *Triticum aestivum* etc. Dintre leguminoase se regăsesc *Lens culinaris* și *Pisum sativum*, iar dintre fructe regăsim *Cornus mas*, *Corylus avelana* și *Prunus spinosa*. Lista este completată de prezența speciilor rudero-segetale¹¹.

Discuții și concluzii

Depunerile cu caracter ritual erau frecvente încă din perioada de debut a neoliticului. Dovezi legate de râșnitul cultic datează din vremea procesului de neolitizare, de la orizontul culturii Lepenski Vir¹². Aceste depuneri se perpetuează și în perioadele ulterioare, devenind chiar mai bogate și mai complexe în ritualul de depunere, pe măsură ce comunitățile evoluau ca tehnologie și cunoștințe. În economia comunităților preistorice, o condiție esențială supraviețuirii era recolta abundentă, de aici conotațiile mistice atribuite acestor contexte speciale. Râșnitul, măcinatul (*broient de grain*), a fost practicat adesea cu rol cultic. J. Makkay amintește o serie de contexte în care apar râșnițe: în construcții, sanctuare, gropi rituale. Ca analogie, amintim și noi, modelul de sanctuar de la Popudnia (Serbia) în care se află o reprezentare plastică a unei femei în genunchi care râșnește, iar în spate se aflau trei vase de provizii¹³. La Pianu de Jos (jud. Alba) a fost descoperit un sanctuar, în care se afla o râșniță atribuită, de către descoperitori, râșnitului cultic¹⁴. Pentru transformarea cerealelor în făină necesară obținerii pâinii, vitală traiului zilnic, era nevoie de o râșniță. Prelucrarea primitivă a semințelor de cereale în scopul obținerii făinii se realiza prin frecarea de o piatră plată în formă de farfurie cu ajutorul unei alte pietre (râșnița, zdrobitorul). Era necesar ca pietrele utilizate în procesul de măcinare să fie foarte dure, pentru a se evita ca sfărâmăturile lor să se amestece cu făina¹⁵. Pe de altă parte însă, materia din care era confecționată râșnița propriu-zisă, trebuia să prezinte și o altă calitate indispensabilă, respectiv o anumită porozitate, asperitate, care să poată face posibilă măcinarea.

¹¹ Diaconescu 2009, p. 158-159.

¹² Lazarovici 1991, p. 17.

¹³ Makkay, Hegedus 1987, p. 13-14.

¹⁴ Paul 1965, p. 5-18; Aldea 1974, p. 40-47.

¹⁵ Childe 1967, p. 70.

Prin urmare, depunerile rituale cu diversele conotații legate de râșnitul cultic, vor urma întotdeauna un tipar/șablon, respectiv semințele împreună râșnița/lespedea utilizată în procesul de măcinare. În urma analizării informațiilor existente în literatura de specialitate referitoare la depunerile cu caracter ritual, încadrăm *complexul 3* descoperit la Leșmir-Kuhnhégy în categoria gropilor cu depunere rituală.

A Ritual Pit Filling of the Tiszapolgár Culture Discovered at Leșmir-Kuhnhégy

(Abstract)

This study examines the discovery of a ritual complex during the archaeological rescue excavation at Leșmir-Kuhnhégy (Sălaj County). The article focuses on the archaeobotanical analyses of charred seeds discovered within the ritual complex named Cpx3. From this archaeological complex were recovered 70 grams of carbonised seeds assigned to *Triticum dicoccum* grain species. Together with the carbonised seeds, in the same complex Cpx3, it was discovered a stone slab with grinder functionality. On the base of gained information we launched the hypothesis that Cpx 3 had the functionality of a ritual pit filling.

Explanation of figures

Fig. 1. General plan of archaeological complexes revealed.

Fig. 2. Complex 3 with charred seeds.

Fig. 3. Charred seeds *in situ*.

Fig. 4. Cariopsis of *Triticum dicoccum* (detail).

Fig. 5. Foreground with *Triticum dicoccum* seeds pericarp (microscopic view).

Abrevieri bibliografice

- Aldea 1974 - I. Al. Aldea, *Altarul magico-ritual descoperit în așezarea neolitică de la Ghirbom (com. Berghin), jud. Alba. Contribuții la studiul religiilor preistorice*, în *Apulum*, XII, 1974, p. 40-47.
- Childe 1967 - G. Childe, *De la preistorie la istorie*, București, 1967.
- Dîmbovița 2001 - M. P. Dîmbovița, *Neo-eneoliticul. Eneoliticul timpuriu*, în *Istoria Romanilor*, I, 2001, p. 148-153.
- Diaconescu 2009 - D. Diaconescu, *Cultura Tiszapolgár în România*, Alba Iulia, 2009.
- Iercoșan 2002 - N. Iercoșan, *Cultura Tiszapolgár în vestul României*, Satu Mare, 2002.
- Lazarovici 1990-1991 - Gh. Lazarovici, *Venus de Zăuan. Despre credințele și practicile magico-religioase (partea a II-a)*, în *ActaMP*, XIV-XV, 1990-1991, p. 11-35.

Makkay, Hegedus 1987

- J. Makkay, K. Hegedus, *Véstő-Mágor*, în *The Late Neolithic of the Tisa Region*, Budapest-Szolnok, 1987, p. 85-104.

Paul 1965

- I. Paul, *Un complex de cult descoperit în așezarea neolitică de la Pianul de Jos*, în *StComSibiu*, 12, 1965, p. 5-20.

Cuvinte-cheie: macroresturi vegetale, cultura Tiszapolgár, context arheologic, groapă rituală, eneolitic.

Keywords: vegetal macroremains, Tiszapolgár culture, archaeological context, ritual pit, Eneolithic.

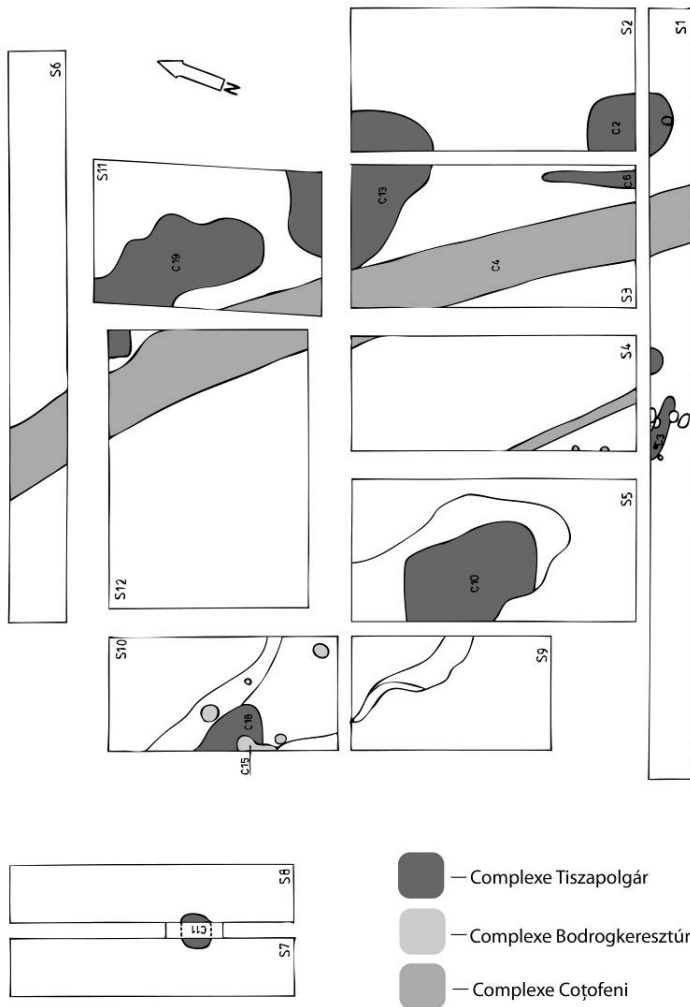


Fig. 1. Plan de ansamblu al complexelor arheologice relevante



Fig. 2. Complexul 3, unde au fost descoperite semințele carbonizate



Fig. 3. Semințele carbonizate *in situ*

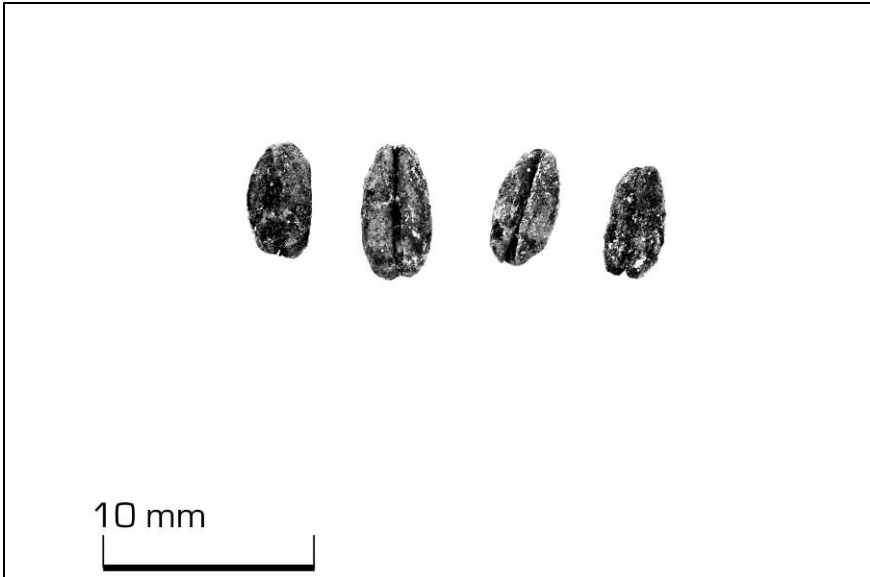


Fig. 4. Cariopsele de *Triticum dicoccum* identificate (detaliu)

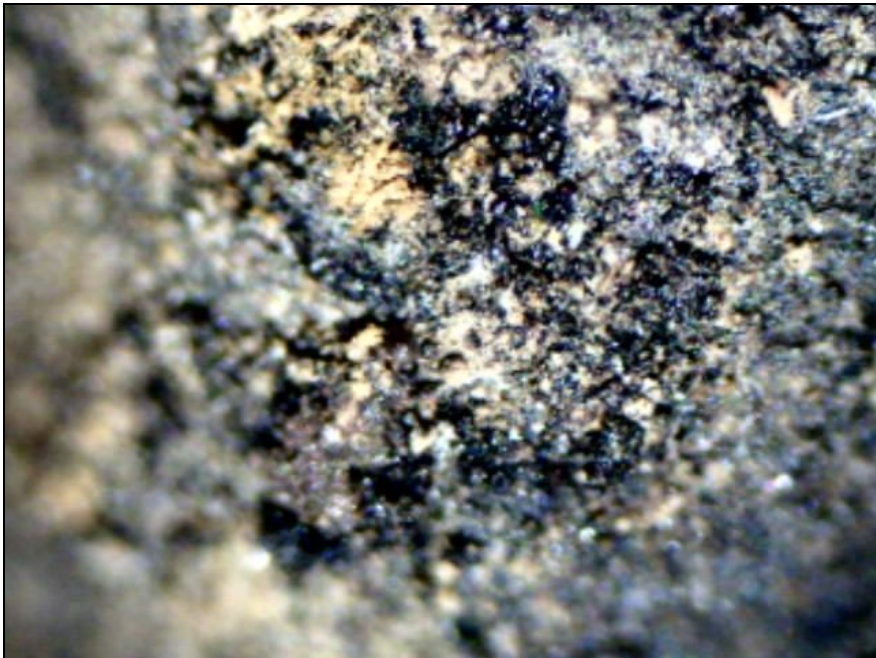


Fig. 5. Prim-plan cu pericapul seminței de *Triticum dicoccum* (imagine la microscop)