

## REPREZENTĂRI DIN LUT ALE PICIORULUI UMAN ÎN CADRUL CULTURII ŽUTO-BRDO-GÂRLA MARE

Marin Iulian NEAGOE\*

Cultura Žuto-Brdo – Gârla Mare reprezintă una dintre realitățile arheologice „exotice” din peisajul cultural al epocii bronzului de pe continentul european<sup>1</sup>, atât din punct de vedere al caracteristicilor estetico-stilistice ale recipientelor ceramice, cât și datorită prezenței oarecum exagerate, în comparație cu majoritatea culturilor contemporane, a reprezentărilor antropomorfe și zoomorfe realizate din lut ars.

Reprezentările plastice descoperite în arealul acestei culturi au constituit obiectul unor dezbateri interesante în literatura de specialitate<sup>2</sup> care au avut drept scop interpretarea și explicarea aspectelor legate de funcționalitatea și valorile simbolice ale acestor piese.

Nu este mai puțin adevărat faptul că, deși au fost exprimate o serie de ipoteze legate de originea acestor reprezentări, semnificațiile și importanța lor pentru membrii comunităților epocii bronzului, indiferent de zona geografică sau mediile culturale în care asemenea piese au fost documentate, putem identifica cu greutate acele elemente care ne-ar putea permite să fundamentăm adevăratele dimensiuni și valențe cultural-simbolice ale acestui tip de artefacte.

Muzeul Regiunii Porților de Fier din Drobeta-Turnu Severin deține un lot valoros de obiecte aparținând culturii Žuto-Brdo – Gârla Mare, care provin fie din descoperiri întâmplătoare, fie din cercetări arheologice, făcute de-a lungul timpului, într-o serie de necropole și așezări aparținând acestei culturi, identificate în valea Dunării mehedințene.

Cea mai reprezentativă zonă cu descoperiri Žuto-Brdo – Gârla Mare din întreaga sa arie de răspândire este, cu siguranță, Ostrovul Mare, unde au

---

\* Muzeul Regiunii Porților de Fier Drobeta-Turnu Severin; e-mail: marian\_neagoe2000@yahoo.com.

<sup>1</sup> Șandor-Chicideanu 2003.

<sup>2</sup> *Ibidem*, p. 110-112.

fost identificate două necropole (km. fluvial 862<sup>3</sup> și 870<sup>4</sup>) și două puncte cu urme de locuire (km. fluvial 861<sup>5</sup> și 865<sup>6</sup>).

Cercetările arheologice din Ostrovul Mare au debutat în toamna anului 1936, când Al. Bărcăcilă împreună cu D. V. Rosseti sondau<sup>7</sup> dunele de nisip din lunca Dunării, punctul *Bivolării*, km. fluvial 870, în speranța identificării unor morminte de incinerare.

Din inventarul funerar al mormintelor aparținând culturii Žuto-Brdo - Gârla Mare identificate la Ostrovul Mare-*Bivolării* provin și două reprezentări ale piciorului uman, realizate din lut. Întrucât materialele descoperite nu au fost publicate decât sumar, iar notele de șantier ale lui Al. Bărcăcilă nu se mai păstrează, este aproape imposibil să stabilim cu certitudine din inventarul căror morminte au făcut parte cele două piese.

D. Berciu este cel care publică pentru prima dată materialele rezultate din cercetările de la Ostrovul Mare-*Bivolării*, deci și cele două piciorușe din lut despre care afirmă că reprezintă capete de pasăre „*cu ochii foarte plastic redați (bulbucăți)*”<sup>8</sup>.

Într-un catalog al Muzeului Arheologic din Turnu Severin, D. Berciu reconsidera una dintre aceste piese, precizând că reprezintă un picior uman din lut, perforat în partea superioară „*pentru a fi purtat drept amulet*”<sup>9</sup>. În același material se indica și numărul de inventar al obiectului (I 47), din colecția Preistorie a Muzeului Regiunii Porților de Fier, însă, în registrele actuale, la poziția respectivă, figurează acum un fragment ceramic descoperit în Ostrovul Șimian. Discutând cu domnul dr. Gabriel Crăciunescu, gestionarul obiectelor din colecția Preistorie, am fost informat<sup>10</sup> că, din 1977, s-a început alcătuirea altor registre de inventar, iar în locul pieselor ce nu au mai fost găsite în depozit au fost introduse altele. Așa se explică de ce, în cazul poziției I 47 din inventar, figurează acum un fragment ceramic în locul piciorușului din lut descoperit într-unul din mormintele necropolei de la Ostrovul Mare-*Bivolării*. Este greu de imaginat cum a dispărut această

---

<sup>3</sup> Crăciunescu 2006a, p. 143.

<sup>4</sup> Berciu 1933, p. 78 și nota 33; Crăciunescu 2008, p. 30.

<sup>5</sup> Crăciunescu, Para 2007, p. 62-66.

<sup>6</sup> Crăciunescu 1980, p. 43-58.

<sup>7</sup> Metoda utilizată de Al. Bărcăcilă și D. V. Rosseti pentru identificarea mormintelor de incinerare a constat în controlul cu ajutorul unor țepușe din fier în nisipul dunelor după care urma efectuarea de mici casete direct pe gropile mormintelor și recuperarea inventarului funerar.

<sup>8</sup> Berciu 1939, p. 119, fig. 160/9; 163/5.

<sup>9</sup> Berciu 1953, p. 598.

<sup>10</sup> Mulțumim domnului dr. Gabriel Crăciunescu pentru informațiile legate de reinventarierea obiectelor din colecția Preistorie.

piesă și, mai mult decât atât, este regretabil că astăzi dispunem doar de o singură imagine<sup>11</sup> a acesteia care nu ne ajută prea mult în privința determinării caracteristicilor stilistice.

Cel de-al doilea picior uman descoperit la Ostrovul Mare-*Bivolării*, se mai păstrează în colecția Preistorie a Muzeului Regiunii Porților de Fier. Acesta este confecționat din lut, are înălțimea de 4,8 cm și lungimea tălpii de 3,7 cm. După cum aminteam, această piesă a fost interpretată<sup>12</sup> ca fiind o protomă, reprezentând capul și gâtul unei păsări de baltă, probabil rață, însă la o analiză<sup>13</sup> atentă am constatat că nu poate fi vorba de o reprezentare ornitomorfă ci, mai degrabă, un fragment dintr-o reprezentare antropomorfă. Obiectul păstrat fragmentar are talpa arcuită, degetele sugerate prin mici incizii, dispuse vertical, iar gleznele prin mici proeminențe conice, dispuse de-o parte și de alta a tălpii, marcate de trei cercuri concentrice din care pleacă mici raze. Deasupra cercurilor cu raze sunt prezente două V-uri realizate prin împunsături succesive.

Piesa mai prezintă și alte elemente decorative, respectiv în partea din față, în zona tibiei, un „V”, cu vârful în sus, din care pornesc două linii arcuite, iar ceva mai sus, aproximativ în zona genunchiului, două spirale simple despărțite de o linie verticală care coboară până între cele două linii arcuite. De asemenea, pe partea din spate sunt vizibile mici creștături dispuse orizontal. Toate motivele decorative au fost imprimate sau incizate și încrustate cu pastă albă.

În luna septembrie a anului 2009, domnul dr. Gabriel Crăciunescu împreună cu colegii Cristian Dumitru Manea și Eugen Văcuță au efectuat o cercetare de suprafață în teritoriul comunei Gârla Mare, județul Mehedinți, punctul *La nisipuri*, prilej cu care au descoperit două morminte de incinerare aparținând culturii Žuto-Brdo - Gârla Mare. În acest punct au mai fost descoperite resturi ale unor morminte de incinerare cu ocazia cercetărilor de salvare efectuate în anul 2004<sup>14</sup>, iar în 2005 alte patru urne funerare, tot

---

<sup>11</sup> Berciu 1939, p. 126, fig. 160/9.

<sup>12</sup> *Ibidem*, p. 119, fig. 163/5; Berciu 1953, p. 598; Crăciunescu 2007, p. 34 (cu indicarea eronată a trimiterii bibliografice, Berciu 1953, pl. XXX/3, unde este ilustrată o altă piesă).

<sup>13</sup> Ideea reanalizării obiectului în cauză mi-a fost sugerată de regretatul coleg dr. Emil Moldovan după o discuție purtată în legătură cu câteva piese incluse în catalogul expoziției „*Sfârșitul epocii bronzului în sud-vestul României. Cultura Gârla Mare*”, al cărei vernisaj a avut loc în data de 07 iunie 2007 la Sibiu. Ulterior expoziția a fost itinerată în alte orașe din țara între care și Timișoara unde, colegul dr. Emil Moldovan, a avut ocazia să vadă această piesă în realitate și să-și întărească convingerea că reprezintă, într-adevăr, un picior uman. Subscriu și eu acestei idei după ce am analizat respectivă piesă, cu atât mai mult cu cât, ulterior, am avut posibilitatea să constat prezența unor piese similare în diverse descoperiri din mediul culturii Žuto-Brdo – Gârla Mare.

<sup>14</sup> Bărbulescu, Chița 2005, p. 109-116.

cu prilejul unor cercetări de suprafață efectuate de regretatul coleg Constantin Para și Mihai Drăgan<sup>15</sup>, vase păstrate încă în laboratorul Muzeului Regiunii Porților de Fier în vederea restaurării.

Cercetările în acest sit au fost reluate în vara anului 2010 de un colectiv condus de domnul dr. Gabriel Crăciunescu și au avut ca rezultat identificarea unui număr cinci morminte de incinerare<sup>16</sup>, aparținând culturii Žuto-Brdo - Gârla Mare.

Din cele două morminte descoperite în 2009, doar M2 prezintă, pentru subiectul materialului de față, un interes deosebit întrucât din inventarul funerar a făcut parte și un mic obiect de lut modelat în forma unui picior uman<sup>17</sup>. Piesa are o înălțime de 1,5 cm, lungimea tălpii de 1,3 cm și o lățime a acesteia în partea din față de 0,8 cm. Talpa este arcuită, călcâiul fiind ascuțit și gleznelor reprezentate prin două proeminențe conice. Decorul constă în linii realizate din împunsături succesive dispuse orizontal, pe partea din față a labei piciorului, iar gleznelor sunt delimitate de câte un cerc realizat prin imprimare. Partea superioară a piesei este de formă circulară, ușor concavă, marginea acesteia fiind prevăzută cu mici incizii oblice care dau impresia unui șnur. Analizând această piesă<sup>18</sup>, am observat prezența unei perforații în partea superioară, dispusă oblic, cu diametrul de 0,2 cm, aspect ce a scăpat inițial colegilor care au descoperit mormântul deoarece era astupată cu pământ. Acest element ilustrează foarte clar faptul că piesa a servit drept pandantiv, fiind purtată probabil în timpul vieții de individul ale cărui resturi incinerate<sup>19</sup> au fost descoperite în groapa acestui mormânt, amplasate la câțiva centimetri de restul vaselor ce alcătuiau inventarul funerar. Presupunerea este întărită și de poziția respectivei piese care a fost depusă împreună cu oasele incinerate ale defunctului, situație similară podoabelor din bronz.

Este interesant totuși că, în momentul incinerării, defunctul nu a avut asupra sa obiectul întrucât acesta nu prezintă urme de ardere secundară care

---

<sup>15</sup> Mulțumesc domnului Mihai Drăgan pentru informațiile referitoare la condițiile în care au fost descoperite cele patru urne funerare.

<sup>16</sup> Materialele descoperite sunt în curs de publicare, însă țin să mulțumesc domnului dr. Gabriel Crăciunescu, cât și colegilor Oana Minodora Neagoe și Mihai Stîngă, membri în colectivul de cercetare, pentru informațiile privind rezultatele acestor cercetări.

<sup>17</sup> În urma discuțiilor purtate cu domnul dr. Gabriel Crăciunescu am constatat că domnia sa consideră piesa în cauză reprezentarea unui cap de pasăre, interpretare valabilă și pentru piesa descoperită la Ostrovul Mare (Crăciunescu 2007, p. 34).

<sup>18</sup> Mulțumesc domnului dr. Gabriel Crăciunescu pentru acordul dat în vederea analizării și folosirii imaginilor respectivei piese.

<sup>19</sup> Informație primită de la domnul dr. Gabriel Crăciunescu care a precizat și faptul că, materialul osteologic urmează a fi trimis spre analiză la Institutul de Antropologie „Francisc I. Rainer”.

ar fi trebuit să fie evidente, din moment ce, în unele cazuri, temperatura rugurilor putea atinge valori destul de ridicate, depășind chiar 1000°C<sup>20</sup>. În acest sens, sunt tentat să consider depunerea piesei în groapa mormântului, ulterior incinerării, pur și simplu, pentru a fi ferită de o eventuală distrugere. Admițând deliberarea gestului, nu pot să nu mă întreb dacă această reprezentare nu avea cumva o încărcătură simbolică aparte, prezența ei în groapa mormântului fiind poate cerută de credința că acest gen de obiecte aveau un rol apotropaic în viața de zi cu zi, dar puteau oferi protecție defuncțiilor și în timpul mării treceri către lumea de dincolo<sup>21</sup>. Apariția unor obiecte de acest gen, aparent minuscule și ne semnificative, între obiectele de inventar funerar, ilustrează încă o dată grija manifestată față de cei decedați<sup>22</sup>, dar și respectarea anumitor elemente de ritual mai mult decât obligatorii și în virtutea cărora se asigura succesul călătoriei pe care sufletul celui decedat urma să o întreprindă. Acest aspect este susținut de prezența figurinelor antropomorfe în inventarul unora dintre mormintele de incinerare aparținând culturii Žuto-Brdo – Gârla Mare, dar și de anumite practici rituale, cum ar fi, de exemplu, depunerea resturilor de incinerare în urne sau în gropile mormintelor, protejate fie de fragmente ceramice, fie de vase din lut. Astfel erau respectate anumite convingeri spirituale care asigurau renașterea defunctului într-un corp nou, reprezentat de vasul care îi adăpostea resturile vechiului corp, moment care marca punctul culminant al ciclului existențial început prin arderea trupului pentru purificarea sufletului, călătoria acestuia spre lumea de dincolo și întoarcerea sau învierea din morți.

Evident, se poate lua în calcul și posibilitatea ca, printr-o întâmplare, membrii familiei defunctului să fi omis depunerea acestei piese înainte de momentul incinerării însă, pare foarte puțin probabil că așa s-au petrecut lucrurile, din moment ce, în prezent, sunt documentate patru morminte atribuite culturii Žuto Brdo - Gârla Mare, din care au fost recuperate piese similare, iar cel puțin trei dintre acestea este sigur că nu au fost arse secundar. Evident, dacă ne raportăm la numărul impresionant de morminte cunoscute până în prezent în aria acestei culturi totalul mormintelor care au conținut reprezentări în lut ale piciorului uman reprezintă un procent infim, însă nu cred că are vreo relevanță această statistică cum, de altfel, nu are relevanță nici observația că în anumite morminte apar figurine antropomorfe, iar în altele nu. Deocamdată sunt insuficiente datele de natură antropologică prin intermediul cărora s-ar putea determina vârstă sau sexul defuncțiilor, informații extrem de prețioase pentru precizarea

---

<sup>20</sup> Motzoi-Chicideanu 2009, p. 25 și nota 91.

<sup>21</sup> Sørensen, Rebay 2007, p. 3.

<sup>22</sup> Sørensen, Rebay 2008, p. 49-74.

caracteristicilor mormintelor de incinerare raportat, bineînțeles, și la inventarul funerar conținut.

Arderea secundară a unora dintre piesele de inventar funerar este un fenomen ilustrat în primul rând de obiectele de podoabă din bronz<sup>23</sup>, descoperite în unele morminte, majoritatea prezentând deformări sau urme evidente de ardere, dovezi clare care indică prezența obiectelor respective pe trupul defuncților, în timpul incinerării. O altă dovadă, în acest sens, este și prezența urmelor de oxid pe resturile incinerate, rezultat al contactului dintre piesele de bronz și oase la temperaturi înalte.

Urme de ardere secundară, mai mult sau mai puțin evidente, au fost sesizate și pentru alte tipuri de piese care au făcut parte din inventare funerare, ceea ce denotă amplasarea lor aproape de rug, în timpul incinerării, după care au fost depuse în groapă. Amintim în acest sens cazurile unor vase, dar și statuete antropomorfe din necropolele de la Balta Verde<sup>24</sup>, Cârna-Grindul Tomii<sup>25</sup>, Gruia<sup>26</sup>, Cârna-Ostrovogania<sup>27</sup>.

Mormântul nr. 46 din necropola de la Cârna-Ostrovogania, considerat mormânt dublu<sup>28</sup>, ne interesează cu atât mai mult cu cât din inventarul acestuia a făcut parte și un mic picioruș din lut modelat și decorat într-o manieră asemănătoare cu cel din M2/2009 de la Gârla Mare, în sensul că, talpa este arcuită, iar partea superioară ușor conică. Este decorat cu șiruri de împunsături pe partea anterioară a labei piciorului, și spirale în zona gleznelor. Decorul a fost incrustat cu pastă albă, ale cărei urme sunt vizibile ca și în cazul celorlalte piese aduse în discuție. Există însă și câteva diferențe stilistice care, în opinia mea, nu sunt semnificative din punct de vedere al funcționalității acestui obiect. În primul rând, piciorușul din lut de la Ostrovogania prezintă o perforație aproape verticală<sup>29</sup>, situată în spatele

---

<sup>23</sup> Berciu, Comșa 1956, p. 306-307; Dumitrescu 1957, p. 198.

<sup>24</sup> Berciu, Comșa 1956, p. 251-489.

<sup>25</sup> Dumitrescu 1957, p. 197, p. 198; Dumitrescu 1961, p. 27-108, p. 246, 249-252, 254.

<sup>26</sup> Crăciunescu 2006b, p. 67-78.

<sup>27</sup> Motzoi-Chicideanu 2009, p. 26.

<sup>28</sup> *Ibidem*, p. 24.

<sup>29</sup> M. Șandor-Chicideanu consideră această perforație mai degrabă un element prin intermediul căruia piesa era atașată unor figurine antropomorfe (Chicideanu 2006, p. 111), cu ajutorul unor sfori, principalul argument fiind acela că, dacă piesa urma să fie atârnată, eventual la gât, utilizând un fir textil, ea ar fi trebuit să fie perforată orizontal în partea superioară. În opinia mea, o mică încercare de arheologie experimentală, ar fi edificat-o pe autoare dacă piesa în cauză se preta la a fi atârnată la gât și astfel ideea nu ar mai fi fost doar de presupus, ci ar fi devenit certitudine, nemaifiind nevoie să așteptăm descoperirea „unui pandantiv de acest fel în asociere cu o statueta antropomorfa” (*ibidem*, p. 111) pentru a ne edifica asupra funcționalității acestui obiect. Pentru a completa imaginea, dar și imaginația autoarei

gleznelor, ce străbate piesa din partea superioară, până la călcâi. De asemenea, arcurile tălpii nu este la fel de pronunțată, cu excepția părții din față, iar unghiul format în zona călcâiului are o deschidere mai mare decât în cazul pieselor de la Gârla Mare-*La nisipuri* și Ostrovul Mare-*Bivolării*.

Din punct de vedere al contextului arheologic în care a fost descoperit obiectul, există un element care merită discutat și anume poziția acestuia în groapa mormântului. În monografia dedicată culturii Žuto Brdo - Gârla Mare<sup>30</sup> nu regăsim o descriere detaliată a M46 de la Cârna-*Ostrovogania*, din inventarul căruia provine piesa în cauză, însă, din desenul plan al acestui mormânt<sup>31</sup> putem observa că poziția acesteia nu este indicată, fiind posibil să fi fost depusă în urnă, alături de oasele incinerate ale defunctului<sup>32</sup>.

Asupra semnificațiilor acestui tip de reprezentări se pot face multe aprecieri, însă este extrem de important ca pe baza informațiilor oferite de contextul arheologic în care apar astfel de obiecte, coroborat cu cele de natură tipologică și stilistică, să se poată creiona caracterul funcțional și, eventual, simbolismul acestor artefacte.

Momentan, există foarte puține certitudini în legătură cu prezența figurinelor antropomorfe în mediul unor manifestări culturale din epoca bronzului. Ceea ce putem spune cu siguranță este că aceste reprezentări au fost documentate, cel puțin pentru cultura Žuto Brdo - Gârla Mare, atât în morminte, cât și în cadrul așezărilor. Procentul mai mic al descoperirilor din așezări nu este relevant deoarece, până în prezent, au fost cercetate puține locuințe aparținând acestei culturi. M. Șandor-Chicideanu și I. Chicideanu apreciau, într-un studiu referitor la statuetele antropomorfe Žuto Brdo - Gârla Mare<sup>33</sup>, că din totalul pieselor cunoscute la acea dată (172), 50% (86 de piese) au fost descoperite în morminte, și numai 20,34% (35 piese) în așezări. Pentru 51 de piese reprezentând 29,66%, nu se cunoaște contextul descoperirii. Chiar și așa, nu pot să nu observ că, din cele 35 de piese descoperite în așezări, 12 figurine antropomorfe întregi sau fragmentare au fost recuperate dintr-o singură locuință de la Ostrovul Mare<sup>34</sup>. O situație similară am constatat și în cazul așezării din ostrovul de la Gârla Mare unde, cu ocazia unor cercetări de suprafață efectuate de colegul Eugen Văcuță în

---

despre această piesă o ilustrăm atât foto, cât și grafic (pl. II/3a-b) utilizând, bineînțeles, materialul domniei sale.

<sup>30</sup> *Ibidem*.

<sup>31</sup> *Ibidem*, p. 42, pl. 38.

<sup>32</sup> Sugestie a domnului dr. Florin Rîdiche căruia îi mulțumesc cu această ocazie însă, dacă acest mormânt a fost unul dublu, rămâne de cercetat în care din cele două urne a fost descoperit obiectul.

<sup>33</sup> Șandor-Chicideanu, Chicideanu 1990, p. 54.

<sup>34</sup> Crăciunescu 1980, p. 52.

luna iunie a anului 2009, au fost recuperate nouă fragmente de figurine antropomorfe<sup>35</sup>. În septembrie 2009, împreună cu domnul dr. Gabriel Crăciunescu și colegii Eugen Văcuță și Cristian Manea, am reluat cercetările de suprafață în insula de la Gârla Mare, unde am identificat resturile unei locuințe<sup>36</sup>, distrusă parțial de apele Dunării, în perimetrul căreia au mai fost descoperite alte două figurine antropomorfe fragmentare, două obiecte din bronz și numeroase fragmente ceramice.

În mod cert, descoperirea și cercetare altor locuințe Žuto Brdo - Gârla Mare va demonstra că prezența reprezentărilor antropomorfe în astfel de complexe indică o situație normală, întrucât asemenea piese erau confecționate în cadrul așezărilor, iar ulterior păstrate în interiorul spațiului casnic. Posibil ca unele dintre reprezentări să fi fost destinate depunerii în gropile unor morminte, în cazul în care un anumit membru al familiei deceda. Deocamdată, nu putem ști care erau criteriile potrivit cărora astfel de statuete erau depuse doar în anumite morminte. Pe de altă parte, nu exclud posibilitatea ca unele figurine să fi fost confecționate strict pentru expunerea lor în interiorul unor locuințe, iar altele destinate a fi utilizate doar în cadrul ritualurilor funerare.

Revenind la reprezentările în lut ale piciorului uman, constatăm o situație similară statuetelor antropomorfe, în sensul că, în afara pieselor rezultate din descoperiri cu caracter funerar, cunoaștem și astfel de piese, semnalate în literatura de specialitate, provenind din niveluri de locuire, deci din perimetrul unor așezări Žuto Brdo - Gârla Mare. Una dintre acestea a fost descoperită la Ghidici-Balta *Țarovei*<sup>37</sup>, autorii săpăturilor concluzionând că reprezintă o amuletă, a cărei parte superioară, de formă circulară, crestată pe margine și perforată în aceeași manieră ca și piesa de la Gârla Mare (**pl. I/2a-c**), ar fi putut fi utilizată pentru decorarea ceramicii. Cum un astfel de motiv decorativ imprimat nu este cunoscut pe ceramica Žuto Brdo - Gârla Mare, este de mirare cum a fost posibilă această aserțiune. Tot la Ghidici a fost descoperit un mic obiect de lut ce aduce ca formă cu un picioruș uman stilizat, fără decor, perforat orizontal, aproximativ la jumătate. Obiectul a

---

<sup>35</sup> Figurinele fragmentare, numeroase fragmente ceramice precum și o unealtă pentru decorat ceramica, realizată din lut, având trei brațe cilindrice unite și prevăzute în capăt cu un decor spiralic în pozitiv, au fost recuperate de pe plaja Dunării, în botul din amonte al insulei, deci în zona așezării eponime, după informațiile primite de la Eugen Văcuță, căruia îi mulțumesc în mod deosebit.

<sup>36</sup> Zona în care am identificat locuința respectivă (Crăciunescu *et alii* 2010, p. 99-110) este situată în capătul din amonte al insulei, acolo unde apa erodează periodic malul, ca urmare a fluctuațiilor nivelului Dunării.

<sup>37</sup> Nica, Rogozea 1995, p. 202.



fost considerat drept reprezentare ornitomorfă<sup>38</sup>, fără să se argumenteze această interpretare<sup>39</sup>. Dacă privim ceva mai atent piesa în cauză, așa cum este ea poziționată în materialul citat, se pot constata câteva diferențe majore de ordin tipologic sau stilistic față de reprezentările ornitomorfe. În primul rând, ceea ce se consideră a fi gâtul acestei reprezentări este drept și nu ușor arcuit. La fel capul și ciocul, puternic stilizate, acesta din urmă mult ridicat față de cel al altor reprezentări de acest gen. Dacă adaug și lipsa oricăror elemente decorative ce ar fi ajutat la sesizarea caracterului ornitormorf sau antropomorf al piesei, mă întreb care au fost criteriile după care s-a făcut interpretarea respectivului obiect.

Perforația despre care aminteam este, în opinia mea, singurul element ce poate ajuta la stabilirea poziției corecte a obiectului, presupunând că aceasta permitea agățarea cu un fir textil. În acest sens, poziția în care este prezentată piesa nu poate fi corectă, întrucât la trecerea unui fir textil prin perforație acesta se intersectează cu partea arcuită conducând la schimbarea poziției obiectului, chiar dacă acesta ar fi atârnat în jurul gâtului<sup>40</sup>. În urma acestei observații, am putut stabili că poziția firească a piesei este cu partea arcuită în jos, ceea ce oferă o altă perspectivă asupra identificării formei exacte care, în opinia mea, prezintă un caracter antropomorf evident.

O altă reprezentare a piciorului uman în lut a fost descoperită în situl de la Velesnica, Serbia<sup>41</sup>. Piesa, perforată de asemenea, a fost folosită tot pe post de pandantiv. Într-un alt material referitor la descoperirile din acest sit este publicată o piesă fragmentară, considerată cap de pasăre<sup>42</sup>. Deși ilustrația cuprinde doar un desen din profil, am constatat că piesa în cauză aduce mai mult cu reprezentarea unui picior uman decât cu o protomă ornitomorfă, bazându-mă în special pe câteva diferențe tipologice care o caracterizează.

Pentru a aduce argumente în sprijinul identificării unor asemenea reprezentări drept modele în miniatură ale piciorului uman, am încercat o comparație între acest gen de piese și cele care sunt în mod categoric protome ornitomorfe<sup>43</sup>. De asemenea, am luat în considerare și acele reprezentări ornitomorfe care au capul redat, unele reprezentări zoomorfe,

---

<sup>38</sup> *Ibidem*, p. 202.

<sup>39</sup> Nu este nici pe departe singurul caz de acest gen prezent în bibliografia arheologică românească unde fenomenul interpretării unor obiecte, atât în ceea ce privește forma, dar și funcționalitatea lor, nu este sprijinit de argumente, indiferent de natura acestora.

<sup>40</sup> Această concluzie a fost posibilă datorită realizării unei replici din lut a obiectului în vederea experimentării modului de poziționare după atașarea unui fir textil.

<sup>41</sup> Vasić 1986, p. 269, fig. 22/10.

<sup>42</sup> Vasić 2008, p. 240, fig. 23/3.

<sup>43</sup> Bonev 1996, p. 22-26, fig. 2.10/1-5, 7-8; Vasić, Vasić 2000, p. 131-139.

dar și piese din bronz care înfățișează capete de pasăre. Pe baza acestor comparații am stabilit o serie de elemente care deosebesc reprezentările în forma piciorului uman de celelalte tipuri de reprezentări plastice cunoscute, chiar dacă, de la caz la caz, există și particularități generate de imaginația fiecărui individ ce confecționa astfel de obiecte.

O primă constatare de ordin tipologic este legată de modul de reprezentare a capului reprezentărilor ornitomorfe care, în cele mai multe cazuri, este mult mai pronunțat și mai arcuit (**pl. IV**). Altă observație are în vedere ciocul acestor reprezentări, redat de cele mai multe ori alungit, și al cărui grad de arcuire variază de la o piesă la alta (**pl. IV-V; VI/3**), fără a fi extrem de pronunțat, iar la capăt este de cele mai multe ori rotunjit. De asemenea, am constatat că majoritatea reprezentărilor ornitomorfe prezintă un gât ușor arcuit, iar în unele cazuri ochii nu sunt redați în relief sub forma unor proeminențe. Aceste diferențe constituie tot atâtea argumente care permit identificarea anumitor piese drept reprezentări ale piciorului uman, chiar dacă, privite invers, acestea se aseamănă oarecum cu reprezentări ale unor capete de păsări. Inversând poziția unora, se poate constata cu ușurință că elementele decorative prezente pe partea anterioară a tălpii sunt imposibil de observat la o privire frontală sau din profil. De altfel, nu cunosc nicio reprezentare ornitomorfa decorată dedesubtul ciocului, cu atât mai mult cu cât aplicarea motivelor decorative era făcută doar în zonele unde acestea puteau fi observate cu ușurință, fără a fi nevoie ca poziția firească a obiectului să fie schimbată. De altfel, tendința de a inversa poziția unor astfel de piese este dată de arcuirea mai mult sau mai puțin accentuată a tălpii care poate fi asemănată unui cioc de pasăre (**pl. I/1b, 2a, 2c; III/5**), pentru că, în cazul pieselor a căror talpă este plată (**pl. III/1a, 2b, 3b, 4<sup>44</sup>, 6**), această asemănare nu mai este posibilă.

Diferențelor constatate din punct de vedere tipologic li se adaugă cele decorative care accentuează caracterul antropomorf, ornitomorf sau zoomorf, după caz. Unele motive decorative identificate în cazul reprezentărilor piciorului uman pot fi considerate elementele prin intermediul cărora s-a încercat accentuarea unor detalii anatomice. De exemplu, în cazul piesei de la Cârna-*Ostrovogania* (**pl. II/3a-3b**), gleznele sunt indicate prin intermediul unor spirale incizate și incrustate cu alb, situație pe care o întâlnim și în cazul piesei de la Ghidici (**pl. II/1b**), cu diferența că la aceasta din urmă gleznele sunt redade sub forma unor proeminențe. Degetele sunt indicate prin linii punctate, atât în cazul piesei

---

<sup>44</sup> În materialul publicat de I. Tuțulescu această piesă apare doar în desen (Tuțulescu 2008, pl. III) însă datorită amabilității domniei sale am avut acces și la câteva imagini ale obiectului în cauză, motiv pentru care îmi exprim încă o dată mulțumirile de rigoare.

de la Cârna (**pl. II/3a-3b**), cât și în cazul celei de la Gârla Mare (**pl. I/2a-2c**). Din acest punct de vedere, o situație diferită întâlnim în cazul pieselor de la Ostrovul Mare (**pl. I/1a**) și Ghidici (**pl. II/1a, 1d**), care prezintă pe partea din față aabei piciorului, opt, respectiv patru mici incizii verticale ce sugerează degetele.

Există însă și motive decorative care nu pot fi puse în legătură cu anumite detalii anatomice. În acest sens, amintim prezența unor săgeți, dispuse de-o parte și de alta a gambei, în cazul piesei de la Ostrovul Mare (**pl. I/1a-d**), pe care mai pot fi văzute două spirale în zona genunchiului și un „V” dispus cu vârful în jos pe tibie. Prezența săgeților pare a indica, în opinia mea, poziția în care trebuie așezată respectiva piesă. În privința celor două spirale, este posibil ca ele să reprezinte un accesoriu de podoabă cu capetele terminate în spirale. Această interpretare poate fi acceptată, de vreme ce în Austria, la Böhheimkirchen<sup>45</sup>, a fost descoperit un picioruș din lut pe care poate fi observat un obiect de podoabă spiralat și cu terminațiile spiralate deasemenea. Cât privește decorul în forma literei „V”, dispus invers, pe tibie, acesta este mai greu de explicat, însă nu pot să nu remarc că un astfel de element decorativ este prezent, în aceeași zonă, și pe una din piesele de la Velesnica (**pl. III/5**).

În cazul reprezentărilor ornitomorfe constatăm folosirea motivului spiralei (**pl. IV/2-3**), cel al cercului (**pl. IV/1, 4a-4b; VI/1**) sau cercurilor concentrice cu raze (**pl. VI/2**), pentru redarea ochilor, nu de puține ori acestea încadrând mici proeminențe prin intermediul cărora se urmărea accentuarea acestui detaliu anatomic. Aceste observații sunt valabile și pentru unele reprezentări zoomorfe (**pl. V/2a-2b**) sau antropomorfe (**pl. VII/2; VIII/2a-c; IX/1a-1b**).

Sunt câteva cazuri când capul unor reprezentări ornitomorfe este puternic stilizat și când decorul prezent nu indică în mod evident anumite detalii (**pl. VI/5-6**) însă faptul că aceste protome sunt atașate unor vase a căror formă imită pe cea a corpului unor păsări (**pl. VI/5**), ne fac să credem că interpretarea acestora nu poate fi greșită. Se cunosc și reprezentări hibride ce combină caractere ornitomorfe cu cele antropomorfe, cum este cazul binecunoscutelor figurine de la Duplijaja<sup>46</sup>, al căror cap a fost modelat asemenea unor capete de pasăre, și Kličevac<sup>47</sup>, aceasta din urmă fiind, de altfel, cea mai realistă reprezentare antropomorfă din întreg arealul culturii Žuto-Brdo – Gârla Mare. Pe spatele acestei ultime figurine (**pl. IX/1a-1b**) a fost executat un decor asemănător penajului unei păsări, iar maniera în care

<sup>45</sup> Schumacher-Matthäus 1985, p. 115, Taf. 60/2.

<sup>46</sup> Bošković 1959, p. 41-45, fig. 12, 14.

<sup>47</sup> Majnarić-Pandžić 1952, p. 47-54, Taf. 3.

au fost modelate brațele, similară cu cea a figurinelor de la Duplijaja, ne poate duce cu gândul poziția pe care o adoptă adesea multe din speciile de păsări acvatice (**pl. IV/4a-4b; X**).

Nu contest importanța reprezentărilor ornitomorfe pentru membrii comunităților Žuto-Brdo – Gârla Mare, dovadă numărul mare al descoperirilor de acest gen (figurine, vase ornitomorfe, protome ornitomorfe), atât în necropole cât și în așezări, asta poate și datorită faptului că păsările, în principal speciile acvatice<sup>48</sup>, erau o prezență obișnuită a mediului înconjurător în care evoluează cultura respectivă. În acest sens, este oarecum normal ca, în sistemul credințelor dezvoltat de comunitățile Žuto-Brdo – Gârla Mare, reprezentările ornitomorfe să capete o valoare simbolică aparte, a cărei esență și expresie concretă este, din păcate, aproape imposibil a fi descifrat, deși este cunoscută în literatura de specialitate ipoteza identificării acestor reprezentări cu Appollo Hyperboreanul, al cărui mit se presupune că ia naștere în perioada Bronzului mijlociu în zonele de nord ale Europei<sup>49</sup>.

În ceea ce privește reprezentările piciorului uman, este cunoscut, spre exemplu, că unele dintre acestea au fost interpretate ca fiind modele ale unor articole de încălțăminte folosite în epocă<sup>50</sup>, interpretare valabilă pentru o serie de piese modelate sub forma unor recipiente, goale pe interior, unele spectaculos decorate, motiv pentru care asemenea artefacte au fost considerate cizme, botine etc. Pentru celălalt gen de piese, pline pe interior, este mai greu de acceptat această ipoteză, cu atât mai mult cu cât unele detalii anatomice cum ar fi relieful gleznelor, arcuirea tălpii, în unele cazuri indicarea degetelor, exprimă mai degrabă ideea unei reprezentări nud a piciorului uman. Totodată, nu se poate afirma cu certitudine, cel puțin pentru piesele fragmentare, dacă acestea au fost sau nu atașate unor vase (**pl. V**), statuete sau pur și simplu alcătuiau piese de sine stătătoare cum este cazul acelor reprezentări păstrate integral.

Din punct de vedere al simbolismului au fost exprimate multe ipoteze în legătură cu prezența acestui gen de obiecte, indiferent de perioadele de timp sau de civilizațiile cărora le sunt comune, mergând de la reprezentări ale piciorului divin, la însemne ale puterii sau obiecte închinatelor unor divinități subpământene, până la simple recipiente destinate păstrării unor lichide<sup>51</sup>. Pe de altă parte se consideră că piciorul este un simbol al

---

<sup>48</sup> Vasić, Vasić 2000, p. 131-132.

<sup>49</sup> Bošković 1959, p. 42-44, nota 24; Hänsel 2000, p. 338.

<sup>50</sup> Comșa 1995, p. 87-91.

<sup>51</sup> Schuster 1999-2000, p. 266.

începutului și sfârșitului<sup>52</sup>, dar și al vieții, în această ipostază existând o anumită legătură între aceste reprezentări și reprezentările phalice<sup>53</sup>.

Pentru tipul de piese care îndeplineau rolul unor pandantive cred că se poate admite că aveau o încărcătură simbolică aparte, acesta fiind și motivul pentru care unele dintre ele apar și în contexte funerare. Că aveau sau nu valențe apotropaice, că reprezentau o ofrandă pentru divinitățile chtoniene sau erau simple piese de colier este mai greu de precizat cu certitudine.

Există totuși câteva concluzii, desprinse în urma studierii reprezentărilor piciorului uman, indiferent de caracteristicile stilistice și tipologice, unele exprimate într-un mod foarte clar de profesorul Cristian Schuster<sup>54</sup>, la care pot să adaug, ca o completare, că prezența motivelor decorative pe unele piese reprezintă o componentă care nu are un rol exclusiv estetic, fiind cerută, cel mai probabil, de necesitatea individualizării unora dintre reprezentări, situație valabilă și pentru recipientele ceramice, destinate unei anumite persoane. Asta nu înseamnă neapărat că piesele nedecorate erau lipsite de importanță, dar absența elementelor decorative poate indica că astfel de obiecte nu concentrau această idee a individualității sau, în anumite cazuri, simpla modelare în lut a unei reprezentări, indiferent dacă era decorată ori nu, asigura respectarea unor perceptive legate de practicile și credințele cu caracter religios ale comunităților respective.

### Clay Representations of the Human Foot in the Žuto-Brdo - Gârla Mare Culture

(Abstract)

Although a number of hypotheses about the origin of the Bronze Age plastic art have been formulated, it is a rather difficult task to identify those elements that would enable us to scientifically justify the actual cultural and symbolic implications and dimensions of such artefacts. A particularly interesting category of Bronze Age art is that of the anthropomorphic representations, be them either renderings of the human body as a whole or of its anatomical parts (figurines or artistic appliqués).

In the Žuto-Brdo – Gârla Mare area anthropomorphic figurines are a somewhat regular encounter, having been found both in necropolises and settlements. What has particularly drawn my attention is a series of plain clay representations of the human foot (pl. I/1a-d, 2a-c; II/3a-3b; III/5-6) some of them perforated and used as amulets. They sparked my interest due to their undeniable symbolic value as parts of the funerary inventory of cremation tombs identified in the necropolises of: Ostrovul Corbului-*Bivolării*, Cârna-*Ostrovogania* and Gârla Mare-*La nisipuri*. Their presence in the grave pit alongside

---

<sup>52</sup> Chevalier, Gheerbrant 1994, p. 89.

<sup>53</sup> *Ibidem*, p. 88.

<sup>54</sup> Schuster 1999-2000, p. 268.

cremated remains may be an indication of their apotropaic function of protecting the remains of the purified body during the soul's transition to the other world. Some of these pieces were erroneously considered ornithomorphous representations most probably due to their protuberances and decorative motifs (spirals, circles, concentric circles with rays) used to render the eyes of the ornithomorphous figurines or the ankles in human leg representations. Starting from this point I tried to establish a series of stylistic differences between the two types of representations whose importance lies in the high frequency of their occurrence.

Ornithomorphous representations were linked to uranian beliefs through the similarities between bird migration, death, sun and nature regeneration. Clay representations of the human foot, on the other hand, could have been held capable to provide protection both in this world and in the one beyond. This is supported by the presence of anthropomorphic representations in the inventory of some of the cremation graves belonging the Žuto-Brdo - Gârla Mare culture, but also by certain elements of the funerary rite such as the custom of placing the cinders in urns or burial pits. The earthly remains would be protected by either ceramic fragments or clay vessels, in the spirit of certain spiritual beliefs. In this way it was ensured that the deceased would resurrect into a new body represented by the vessel. It was the peak moment of the existential cycle began upon the incineration meant to purify the soul, continued with the journey to the other world and the return or resurrection of the deceased.

### Explanation of figures

- Pl. I.** Clay foot, Ostrovul Mare-*Bivolării*, Žuto-Brdo – Gârla Mare culture (1 a-d); clay foot, Gârla Mare-*La nisipuri*, Žuto-Brdo – Gârla Mare culture (2 a-c).
- Pl. II.** Clay foot, Ghidici-*Balta Țarovei*, Žuto-Brdo – Gârla Mare culture (1 a-e); clay foot, Ghidici-*Balta Țarovei*, Žuto-Brdo – Gârla Mare culture (2); clay foot, Cârna-*Ostrovogania*, M 46, Žuto-Brdo – Gârla Mare culture (3 a) (*apud* <http://prehistoire.e-monsite.com/pages/preistorie/credinte-religioase-si-piese-de-cult-in-epoca-bronzului.html>); clay foot, Cârna-*Ostrovogania*, M 46, Žuto-Brdo – Gârla Mare culture (3 b) (*apud* Nica 1999 - 1-2; <http://prehistoire.e-monsite.com/pages/preistorie/credinte-religioase-si-piese-de-cult-in-epoca-bronzului.html> - 3 a; Șandor-Chicideanu 2003 -3 b).
- Pl. III.** Clay feet, Govora Sat-*Huidu I*, Verbicioara culture (1a-b, 2a-c, 3a-b); clay foot, Copăceni-*Valea Râii*, Verbicioara culture (4); clay foot, Velesnica (Serbia), Žuto-Brdo – Gârla Mare culture (5); clay foot, Velesnica (Serbia), Žuto-Brdo – Gârla Mare culture (6) (*apud* Petre Govora 1995 - 1a-b, 2a-c, 3a-b, not scaled; Vasić 2008 - 5; Vasić 1986 - 6, no scale).
- Pl. IV.** Ornithomorphous protoma, Izvoarele, Žuto-Brdo – Gârla Mare culture (1); ornithomorphous protoma, Ostrovul Mare-*Bivolării*, Žuto-Brdo Gârla-Mare culture (2); ornithomorphous protoma, Gârla Mare-*Ostrov*, Žuto-Brdo – Gârla Mare culture (3); ornithomorphous representation, Ostrovul Mare-*Bivolării*, Žuto-Brdo – Gârla Mare culture (4) (*apud* Crăciunescu 1992 - 1; Berciu 1939 - 2; Crăciunescu *et alii* 2010 - 3; Berciu 1939 - 4).
- Pl. V.** Anthropomorphic vessel, Cârna-*Nasta*, Žuto-Brdo – Gârla Mare culture (1a-b); zoomorphic vessel, Cârna-*Ostrovogania* (2a-c), Žuto-Brdo – Gârla Mare culture (*apud* Șandor-Chicidenu 2003).
- Pl. VI.** Ornithomorphous vessel, Orsoja, Žuto-Brdo Gârla-Mare culture (1-2); Bronze fibula with ornithomorphous representation, Dobrinți, Serbia (3);

- ornithomorphous bronze appliqué, Novi Becej, Serbia (4); ornithomorphous vessel, Korbovo, Žuto-Brdo – Gârla Mare culture (5); ornithomorphous representation, Vatin, Žuto-Brdo – Gârla Mare culture (6) (*apud* Bonev 1996 – 1-2; Vasić, Vasić 2000 – 3-6).
- Pl. VII.** Miniature clay lid (1); ornitho-anthropomorphous clay figurines (2); miniatural clay lid with ornithomorphous representation, Duplijaja, Žuto-Brdo – Gârla Mare culture (*apud* Hänsel 2000).
- Pl. VIII.** Miniatural chariot and ornitho-anthropomorphous clay figurine, Duplijaja, Žuto-Brdo – Gârla Mare culture (1); ornitho-anthropomorphous clay figurine, Duplijaja, Žuto-Brdo – Gârla Mare culture (2) (*apud* Hänsel 2000 – 1; Bošković 1959 – 2).
- Pl. IX.** Anthropomorphous clay figurine, Kličevac, Žuto-Brdo – Gârla Mare culture (1a-b) (*apud* Majnarić-Pandžić 1952)
- Pl. X.** Image captured in 2009 at Crivina, Mehedinți County.

### Abrevieri bibliografice

- Bărbulescu, Chița 2005 - C. Bărbulescu, M. Chița, *Săpături de salvare efectuate în necropola de incinerare de la Gârla Mare (jud. Mehedinți)*, în *Argesis*, XIV, 2005, p. 109-116.
- Berciu 1933 - D. Berciu, *Cercetări și descoperiri nouă în Mehedinți*, în *AO*, 65-66, 1933, p. 74-82.
- Berciu 1939 - D. Berciu, *Arheologia Preistorică a Olteniei*, Craiova, 1939.
- Berciu 1953 - D. Berciu, *Catalogul Muzeului arheologic din Turnu Severin*, în *Materiale*, I, 1953, p. 589-689.
- Berciu, Comșa 1956 - D. Berciu, E. Comșa, *Săpăturile arheologice de la Balta Verde și Gogoșu (1949 și 1950)*, în *Materiale*, II, 1956, p. 253-489.
- Bonev 1996 - Al. Bonev, *The LBA cremation graveyard of Orsoya*, în *RPRP*, 2-3, 1996, p. 3-35.
- Bošković 1959 - D. Bošković, *Quelques observations sur le char cultuel de Duplijaja*, în *Arh Jug*, III, 1959, p. 41-51.
- Chevalier, Gheerbrant 1994 - J. Chevalier, A. Gheerbrant, *Dicționar de simboluri. Mituri, vise, obiceiuri gesturi, forme, figuri, culori, numere*, vol. III, București, 1994.
- Crăciunescu 1980 - G. Crăciunescu, *Noi descoperiri din epoca bronzului la Ostrovul Mare*, în *Drobeta*, IV, 1980, p. 43-58.
- Crăciunescu 1992 - G. Crăciunescu, *Așezare a culturii Gârla Mare la Izvoarele*, în *Thraco-Dacia*, XIII, 1992, 1-2, p. 43-47.
- Crăciunescu 2006a - G. Crăciunescu, *Despre locurile bronzului mijlociu din Ostrovul Mare*, în *Drobeta*, XVI, 2006, p. 143-164.
- Crăciunescu 2006b - G. Crăciunescu, *La nécropole à crémation de l'Âge du Bronze de Gruia, département de Mehedinți*, în *Pratiques funéraires*, 2006, p. 67-78.
- Crăciunescu 2007 - G. Crăciunescu, *Sfârșitul epocii bronzului în sud-vestul României. Cultura Gârla Mare. Catalog de expoziție*, Craiova, 2007.
- Crăciunescu 2008 - G. Crăciunescu, *Despre plastica culturii Gârla Mare din insula Ostrovul Mare*, în *Oltenia*, 16, 2008, p. 30-35.

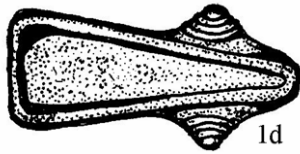
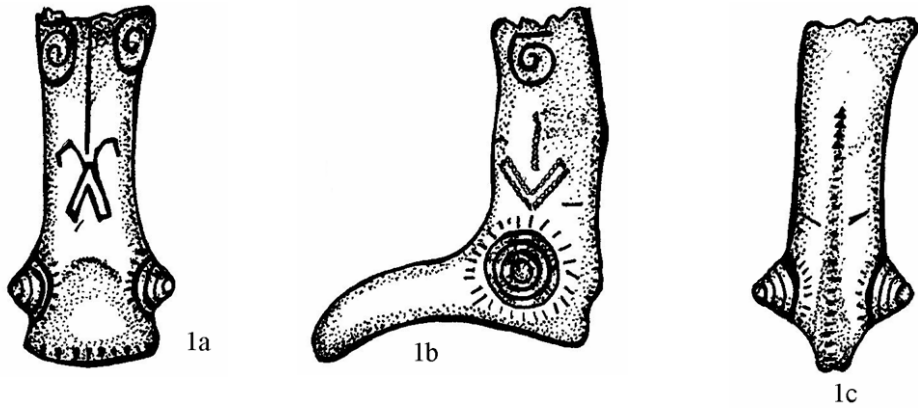
- Crăciunescu, Para 2007 - G. Crăciunescu, C. Para, *O statuetă zoomorfă de la Ostrovul Mare, jud. Mehedintzi*, în *Drobeta*, XVII, 2007, p. 62-66.
- Crăciunescu et alii 2010 - G. Crăciunescu, M. I. Neagoe, C. Manea, E. Văcuță, *O locuință din epoca bronzului în insula Gârla Mare*, în *Drobeta*, XX, 2010, p. 99-109.
- Comșa 1995 - E. Comșa, *Quelques données concernant les chaussures de l'âge du Bronze sur le territoire de la Roumanie*, în *Thraco-Dacia*, XVI, 1995, 1-2, p. 87-91.
- Dumitrescu 1957 - Vl. Dumitrescu, *Șantierul arheologic Cârna*, în *Materiale*, III, 1957, p. 190-201.
- Dumitrescu 1961 - Vl. Dumitrescu, *Necropola de incinerare din epoca bronzului de la Cârna*, București, 1961.
- Hänsel 2000 - B. Hänsel, *Die Götter Griechenlands und die südost- bis mitteleuropäische Spätbronzezeit*, în *Kultura Symbolizna*, 1, pod. red. Bogusława Gedigi, Danuty Piotrowskiej, Warszawa-Wrocław-Biskupin 2000, p. 331-343.
- Motzoi-Chicideanu 2009 - I. Motzoi-Chicideanu, *Înmormântările culturii Țuto Brdo - Gârla Mare*, în *European Archaeology – online*, march, 2009, [http://www.archaeology.ro/imc\\_gm.pdf](http://www.archaeology.ro/imc_gm.pdf).
- Majnarić-Pandžić 1952 - N. Majnarić-Pandžić, *O porijeklu srednjebronzanodobne antropomorfe plastike u Jugoslavenskom podunavlju*, în *Opuscula Archaeologica*, VII, 1952, p. 47-63.
- Nica, Rogozea 1995 - M. Nica, P. Rogozea, *Șantierul arheologic Ghidici-punctul „Balta Țarovei”, campania 1994*, în *CAANT*, 1, 1995, p. 199-217.
- Petre Govora 1995 - Gh. Petre Govora, *O preistorie a nord-estului Olteniei, Râmnicu Vâlcea*, 1995.
- Schumacher-Matthäus 1985 - G. Schumacher-Matthäus, *Studien zu bronzezeitlichen Schmucktrachten im Karpatenbecken*, în *Marburger Studien zur Vor- und Frühgeschichte*, Band 6, Mainz am Rhein, 1985.
- Schuster 1999-2000 - C. Schuster, *Despre reprezentări în lut ars ale piciorului uman din bronzul românesc*, în *AnB, S.N.*, VII-VIII, 1999-2000, p. 261-278.
- Sørensen, Rebay 2007 - M. L. S. Sørensen, K. C. Rebay, *Changing social practices of death in later european prehistory*, în *Studien*, 19, 2007, p. 1-5.
- Sørensen, Rebay 2008 - M. L. S. Sørensen, K. C. Rebay-Salisbury, *Landscapes of the body: burials of the middle bronze age in Hungary*, în *EJA*, 19, 2007, p. 49-74.
- Șandor-Chicideanu, Chicideanu 1990 - M. Șandor-Chicideanu, I. Chicideanu, *Contribution to the study of the Gârla Mare anthropomorphic statuettes*, în *Dacia, N.S.*, XXXIV, 1990, p. 53-75.
- Șandor-Chicideanu 2003 - M. Șandor-Chicideanu, *Cultura Țuto-Brdo – Gârla Mare. Contribuții la cunoașterea epocii bronzului la Dunărea Mijlocie și Inferioară*, vol. I-II, Cluj-Napoca, 2003.
- Tuțulescu 2008 - I. Tuțulescu, *Două reprezentări plastice aparținând epocii bronzului descoperite la Copăceni-Valea Răii*, în *Buridava*, VI, 2008, p. 36-42.
- Vasić 1986 - R. Vasić, *Compte-rendu des fouilles du site prehistorique a Veleznica 1981-1982*, în *Cahiers*, III, 1986, p. 264-285.



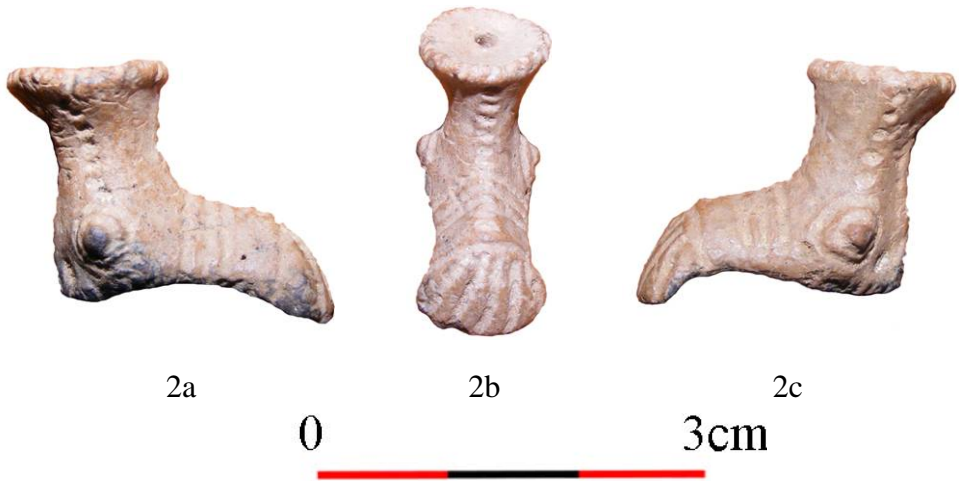
- Vasić, Vasić 2000 - V. Vasić, R. Vasić, *Función depuradora de los humedales I: una revisión bibliográfica sobre el papel de los macrófitos*, in *Sehumed*, 16, 2000, p. 131-139.
- Vasić 2008 - R. Vasić, *Velesnica and Lepenski Vir culture*, in *The Iron Gates in Prehistory*, BAR (ed. C. Bonsall, V. Boroneanț, I. Radovanović), Oxford, 2008.

**Cuvinte cheie:** Epoca bronzului, cultura Gârla Mare, figurine din lut, picioare umane, capete de păsări, morminte incineratie.

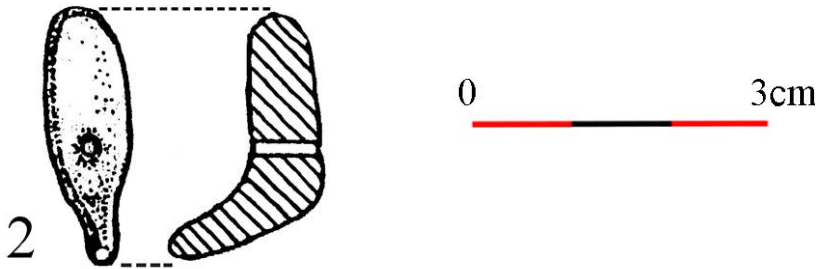
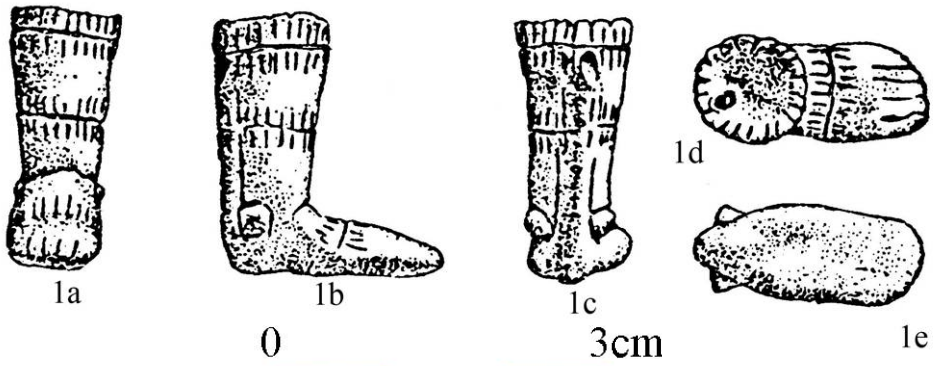
**Keywords:** Bronze Age, Gârla Mare Culture, clay figurines, human human feet, bird heads, incineration graves.



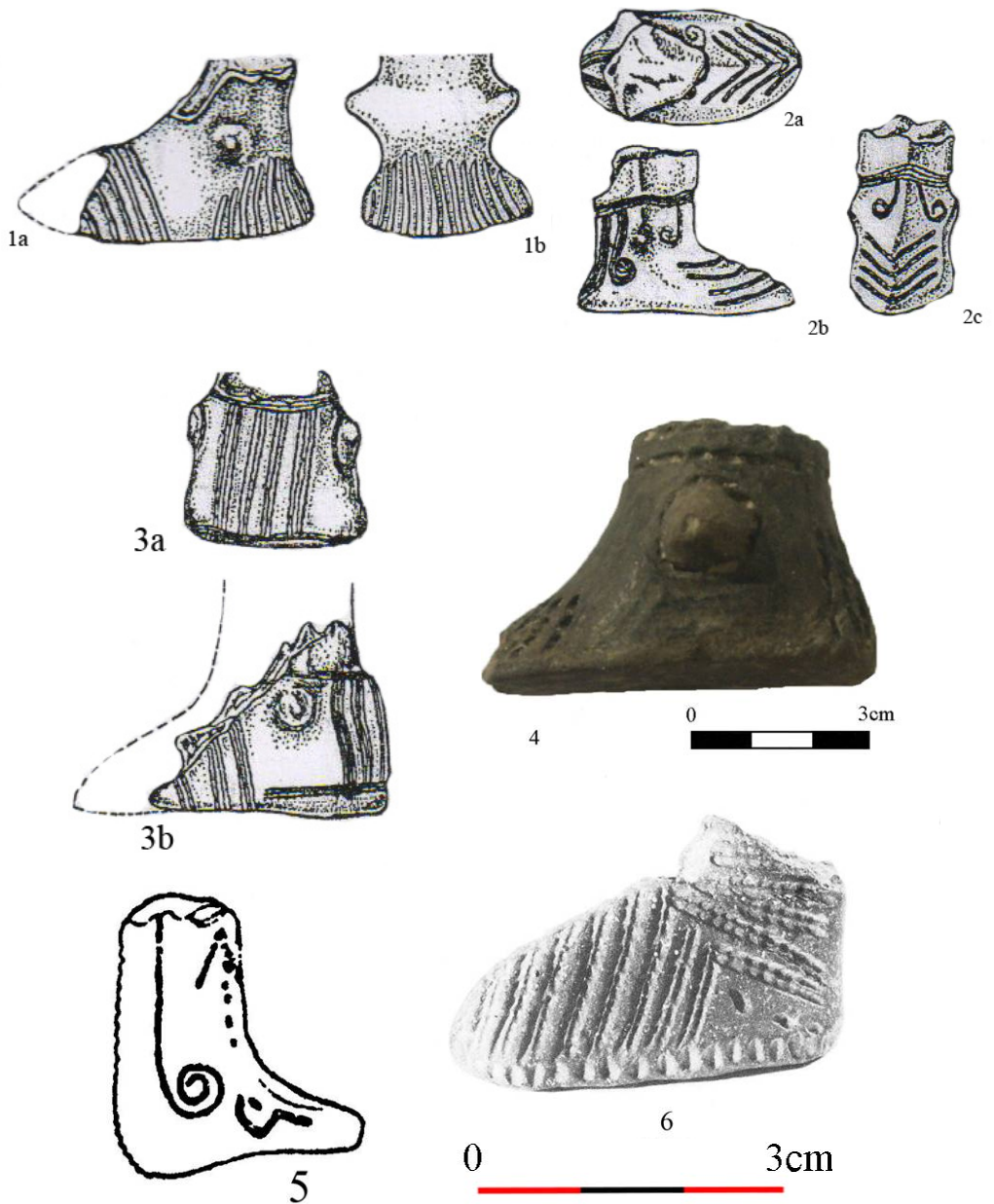
0 3cm



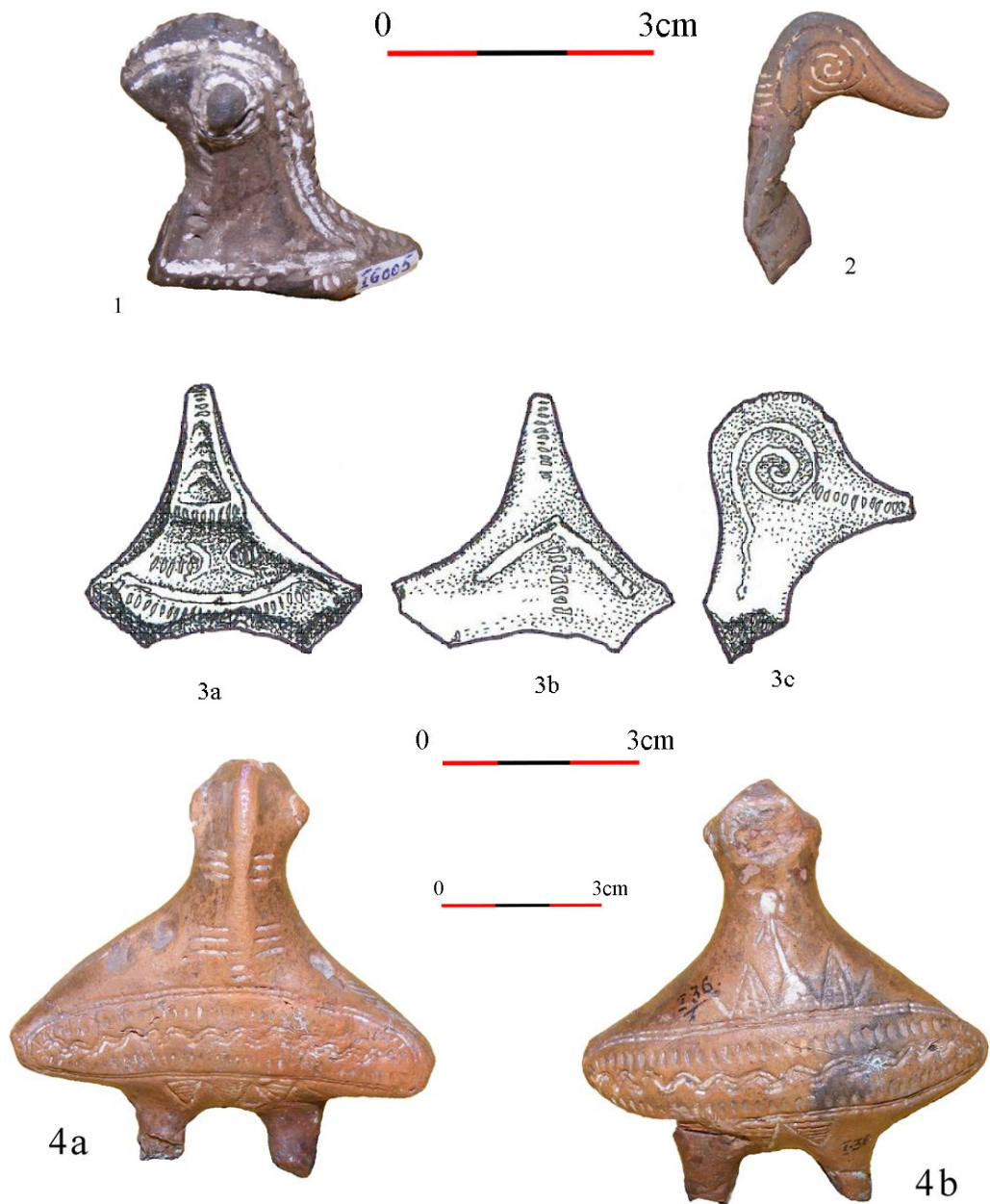
Pl. I. Picior din lut, Ostrovul Mare-*Bivolării*, cultura Źuto-Brdo – Gârla Mare (1a-d); picior din lut, Gârla Mare-*La nisipuri*, cultura Źuto-Brdo – Gârla Mare (2a-c)



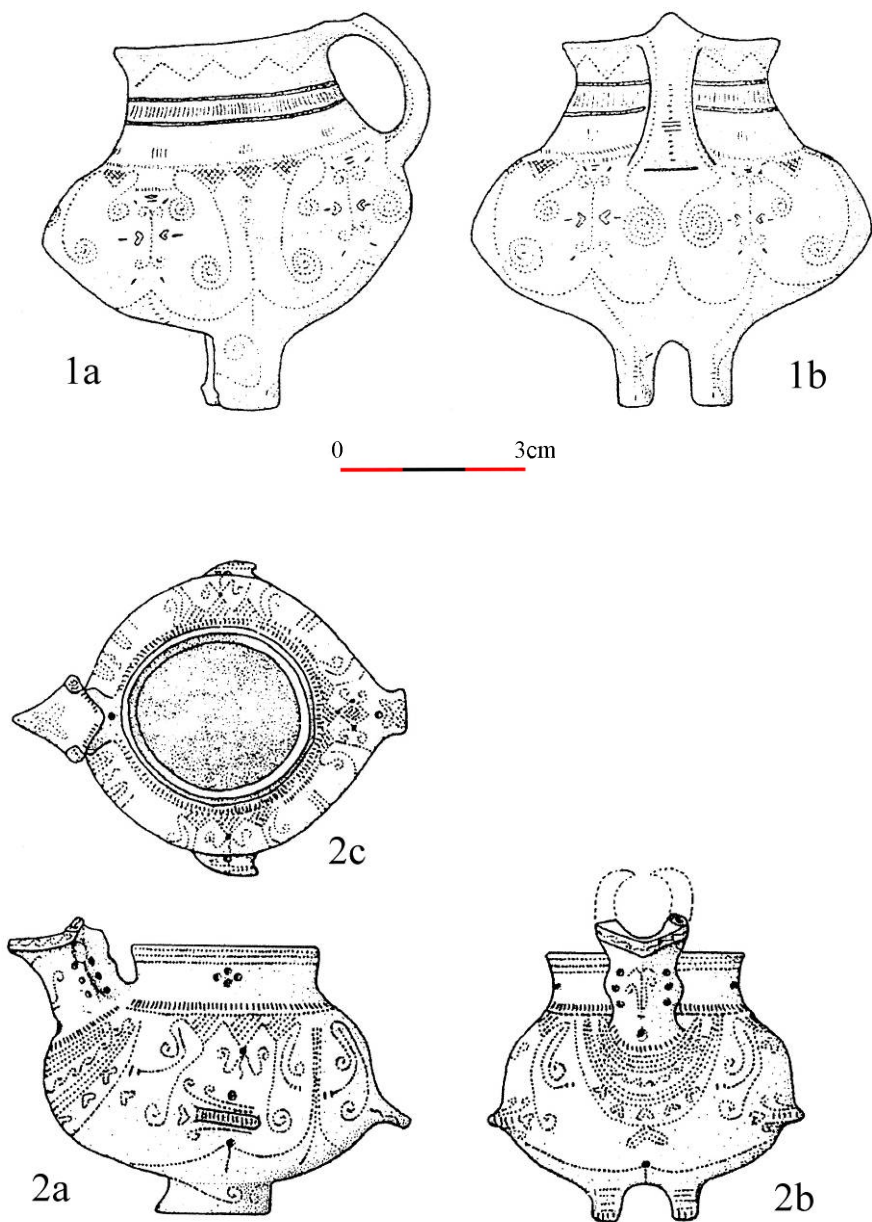
**Pl. II.** Picioar din lut, Ghidici-Balta *Țarovei*, cultura *Țuto-Brdo – Gârla Mare* (1a-e); picioar din lut, Ghidici-Balta *Țarovei*, cultura *Țuto-Brdo – Gârla Mare* (2); picioar din lut, *Cârna-Ostrovogania*, M 46, cultura *Țuto-Brdo – Gârla Mare* (3a); picioar din lut, *Cârna-Ostrovogania*, M 46, cultura *Țuto-Brdo – Gârla Mare* (3b) (apud Nica 1999 - 1-2; <http://prehistoire.e-monsite.com/pages/preistorie/credinte-religioase-si-piese-de-cult-in-epoca-bronzului.html> - 3a; Șandor-Chicideanu 2003 - 3b)



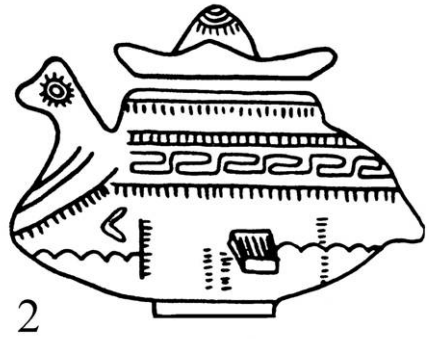
**Pl. III.** Picioare din lut, Govora Sat-*Huidu I*, cultura Verbicioara (1a-b, 2a-c, 3a-b); picior din lut, Copăceni-*Valea Râii*, cultura Verbicioara (4); picior din lut, Velesnica (Serbia), cultura Žuto-Brdo – Gârla Mare (5); picior din lut, Velesnica (Serbia), cultura Žuto-Brdo – Gârla Mare (6) (apud Petre-Govora 1995 - 1a-b, 2a-c, 3a-b, fără scară; Vasić 2008 – 5; Vasić 1986 – 6, fără scară)



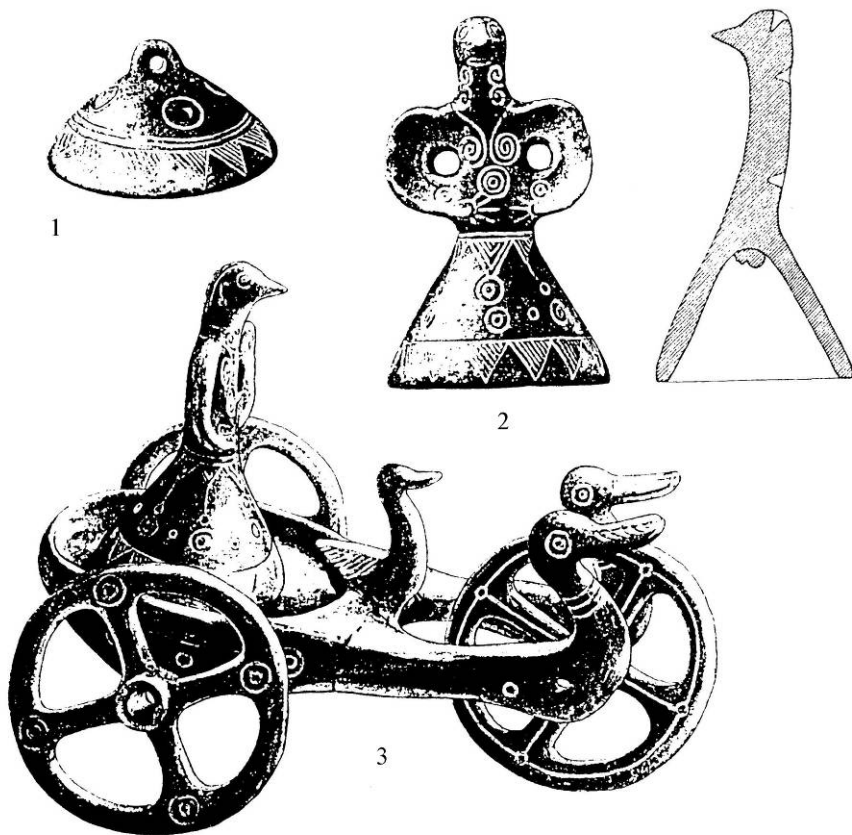
**Pl. IV.** Protomă ornitomorfă, Izvoarele, cultura *Žuto-Brdo – Gârla Mare* (1); protomă ornitomorfă, *Ostrovul Mare-Bivolării*, cultura *Žuto-Brdo – Gârla Mare* (2); protomă ornitomorfă, *Gârla Mare-Ostrov*, cultura *Žuto-Brdo – Gârla Mare* (3); reprezentare ornitomorfă, *Ostrovul Mare-Bivolării*, cultura *Žuto-Brdo – Gârla Mare* (4) (apud Crăciunescu 1992 – 1; Berciu 1939 – 2; Crăciunescu *et alii* 2010 – 3; Berciu 1939 – 4)



**Pl. V.** Vas antropomorf, Cârna-Nasta, cultura Ţuto-Brdo – Gârla Mare (1); vas zoomorf, Cârna-Ostrovogania, cultura Ţuto-Brdo – Gârla Mare (2) (apud Şandor-Chicidenu 2003)

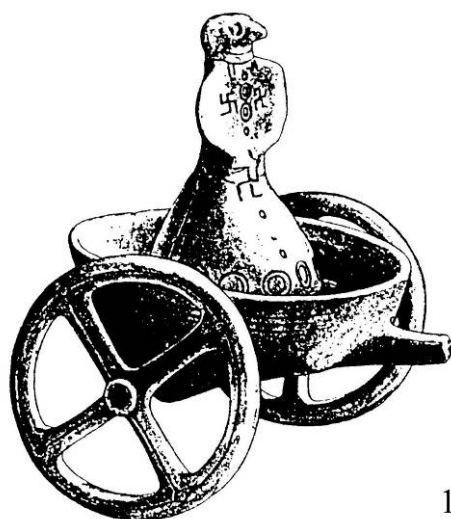


**Pl. VI.** Vase ornitomorfe, Orsoja, cultura Źuto-Brdo Gârla-Mare (1-2); fibulă de bronz cu reprezentări ornitomorfe, Dobrinci, Serbia (3); aplică ornitomorfă din bronz, Novi Becej, Serbia (4); vas ornitormorf, Korbovo, cultura Źuto-Brdo – Gârla Mare (5); reprezentare ornitomorfă, Vatin, cultura Źuto-Brdo – Gârla Mare (6) (apud Bonev 1996 – 1-2; Vasić, Vasić 2000 – 3-6)



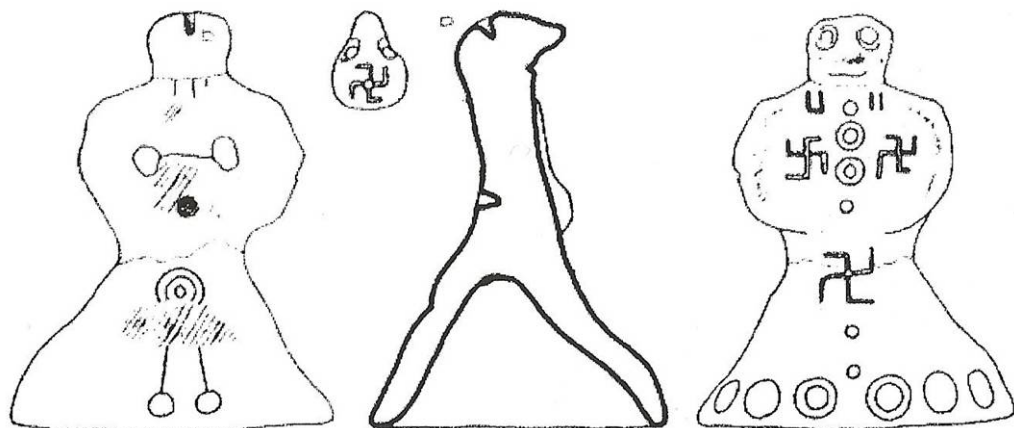
Pl. VII. Capac miniatural din lut (1); figurină ornito-antropomorvă din lut (2); car miniatural din lut cu reprezentări ornitomorfe, Duplijaja, cultura Źuto-Brdo – Gârla Mare (3) (apud Hânsel 2000)





1

0 — 3m



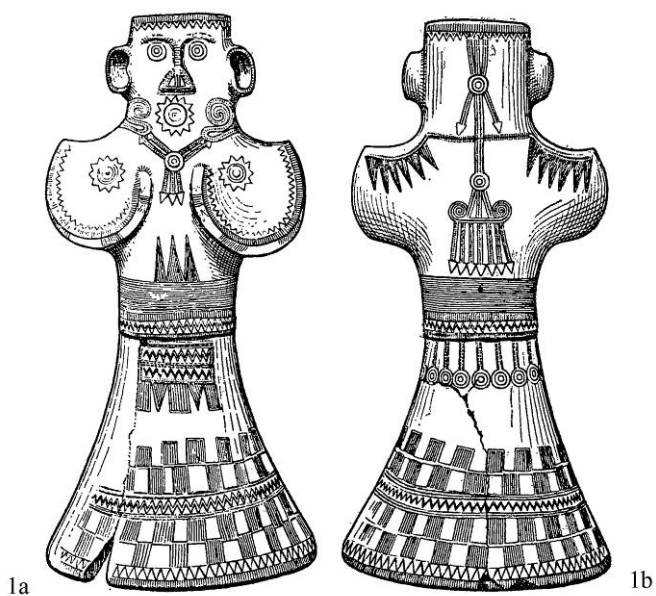
2a

2b

2c

0 — 3m

**Pl. VIII.** Car miniatural și figurină ornito-antropomorfă din lut, Duplijajaja, cultura Žuto-Brdo – Gârla Mare (1); figurină ornito-antropomorfă din lut, Duplijajaja, cultura Žuto-Brdo – Gârla Mare (2) (apud Hänsel 2000 – 1; Bošković 1959 – 2)



**Pl. IX.** Figurină antropomorfă din lut, Kličevac, cultura Źuto-Brdo – Gârla Mare (1a-b) (apud Majnarić-Pandžić 1952)



**Pl. X.** Imagine surprinsă în anul 2009 la Crivina, județul Mehedinți