

CONTRIBUȚII LA REPERTORIUL ARHEOLOGIC AL LOCALITĂȚII TÂRNAVA (JUD. SIBIU)

Viorel ȘTEFU*

Primele consemnări în literatura de specialitate referitoare la diverse vestigii arheologice de pe raza localității au fost făcute încă din a doua jumătate a secolului al XIX-lea. Astfel, o serie de cercetători precum: S. Mokesch (1857), Fr. Kenner (1860), G. Miska (1868), C. Goos (1876) sau G. Tocilescu (1880) își aduc aportul la îmbogățirea repertoriului arheologic al localității Târnavă¹. Ulterior, în prima jumătate a secolului XX, apar noi mențiuni și descoperiri semnate de către: I. Andrieșescu (1912), I. Téglas (1913), I. Marțian (1920), H. Schroller (1933), M. Roska (1942), I. Berciu (1942) sau K. Horedt (1947)².

În a doua jumătate a secolului XX cele mai ample cercetări în zonă sunt efectuate de către I. Paul în perioada anilor 1959-1962³ și M. Blăjan (împreună cu C. Tatai-Baltă) în anii 1972 și 1974⁴. Astfel, în monografia dedicată culturii Petrești, editată în anul 1992, I. Paul menționează în dreptul localității Târnavă trei așezări preistorice petreștene, identificate prin cercetări de suprafață în trei puncte distincte: - prima, la N de cimitirul evanghelic (descoperită de Paul în anul 1962); - a doua și a treia, pe două terase situate la cca 1 km distanță una de alta, la dreapta și la stânga pârauului Mihălt (identificate de M. Blăjan)⁵. La rândul său, cercetătorul M. Blăjan, în studiul dedicat descoperirilor din epoca neolitică și perioada de tranziție spre epoca bronzului în județele Sibiu, Alba și Cluj⁶, menționează pentru comuna Târnavă, patru puncte diferite cu astfel de descoperiri, pe care le reproducem mai jos:

* Muzeul Municipal Mediaș; e-mail: vstef79@yahoo.com.

¹ RepArhSibiu 2003, p. 170-172.

² *Ibidem*.

³ Paul 1967, p. 3-11; Paul 1992, p. 145.

⁴ Blăjan, Tatai-Baltă 1978, p. 9-38.

⁵ Paul 1992, p. 145.

⁶ Blăjan, Tatai-Baltă 1978, p. 9-38.

- a. „**La vest de sat, pe terasa din partea dreaptă a pârâului Mihălț** (s.n)⁷ [...] s-au cules din arătură bucăți masive de chirpici provenite din platformele de lut ale locuințelor de suprafață, fragmente de vase cu pasta grosieră sau fină [...] câteva cioburi Criș decorate cu alveole [...] precum și ceramică pictată din cultura Petrești”;
- b. „La nord-est de cimitirul săsesc [...] s-au descoperit bucăți de chirpici și ceramică cu pasta grosieră [...]” (n.n. - cultura Petrești);
- c. „[...] **pe hotarul dinspre nord-vest, la circa 1 km de vatra satului** (s.n) au ieșit la iveală fragmente ceramice Coțofeni [...]”;
- d. „**Pe terasa din partea dreaptă a pârâului Mihălț, la circa 1 km în amonte** (s.n), s-au descoperit [...] și fragmente de vase neolitice de culoare roșie sau neagră, cu slip negru la exterior, aparținând culturii Petrești [...]”⁸.

Un fapt deosebit de necesar a fost indentificarea pe teren a acestor patru puncte menționate de către M. Blăjan, pentru că, în opinia noastră elaborată în urma unor cercetări de suprafață efectuate în anii 2009-2010, trei dintre ele reprezintă unul și același punct, în acea zonă lipsind cu desăvârșire alte urme arheologice, care să ducă la confirmarea celor precizate de către cercetătorul mai sus menționat. Astfel, în realitate, ar exista doar două locuri cu descoperiri preistorice, cel situat în imediata apropiere a Cimitirului Evanghelic, și cel de pe terasa dreaptă a pârâului Mihălț. Inclusiv la o lectură mai atentă a textului se poate deduce că trei descrieri (din cele patru) a respectivelor puncte ne trimit la aceeași amplasare geografică. Bineînțeles că, o serie de cercetări viitoare, efectuate mult mai amănunțit, ar putea contrazice sau confirma pe deplin supozițiile noastre.

Pe lângă lămurirea acestor aspecte, lucrarea de față dorește includerea în circuitul științific a unor vestigii arheologice inedite, rezultate în urma unor cercetări de teren recente, din vara anului 2010, care au dus la identificarea unui nou sit de interes arheologic.

Descrierea sitului

Situl se află în hotarul sudic al localității, în punctul *La Nisipuri*, pe partea stângă a râului Târnava Mare, la aproximativ 350 m de halta CFR Târnava (**fig. 1**). Așezarea este amplasată pe limba terasei care coboară pantele line ale dealului, flancată de calea ferată spre nord și tăiată de către DN 14 Mediaș - Sibiu la sud (**fig. 2**). Așezarea propriu-zisă ocupă cea mai mare parte a terasei, având dimensiuni considerabile, materialele arheologice fiind culese dintr-un perimetru larg, cu o lungime de cca. 150 m, și o lățime

⁷ Albia pârâului Mihălț își desfășoară cursul preponderent în zona de nord sau, cel mult, pe o scurtă porțiune, de nord-vest a localității, nicicum în partea sa vestică.

⁸ Blăjan, Tatai-Baltă 1978, p. 12.

de cca. 100 m. În urma cercetărilor de teren putem aprecia că așezarea din acest punct a fost afectată în zona sa sudică, însă pe o suprafață destul de redusă, de construcția DN 14, care a dizlocat total extensia terasei din acest loc.

Poziționarea exactă a sitului, conform coordonatelor GPS, este următoarea: **Lat.: 46°07'45.07" N; Long.: 24°17'50.26" S.**

Descrierea materialului arheologic

Materialul cel mai numeros descoperit în punctul *La Nisipuri* este compus din ceramică, în totalitate fragmentară, dar și din unelte litice și chirpici.

Ceramica

Ceramica poate fi împărțită, în funcție de tehnica de lucru, în două mari categorii: ceramica fină, realizată îndeosebi dintr-o pastă bine frământată, lucrată atent, și ceramica semifină, cea mai numeroasă, în compoziția sa utilizându-se ca degresant nisipul cu grăuntele mărunț, culoarea cea mai des întâlnită fiind cea cărămizie. De asemenea, este întâlnită și specia ceramicii semigrosiere, însă într-o proporție mult mai redusă.

- fragment din partea superioară a unui vas de dimensiuni mai mari, de factură semigrosieră, cu buza evazată, de culoare cenușiu-cărămizie, decorat cu linii incizate paralele, dispuse oblic pe corpul vasului, și un șir de impresiuni alveolare, realizate probabil cu unghia, dispus pe marginea buzei. Degresantul utilizat a fost nisipul cu bobul mărunț (**fig. 5/3**);

- fragment din peretele unui vas de culoare cenușie, de factură semifină, decorat cu un brâu completat de un șir de mici creștături dispuse oblic (**fig. 5/7**);

- fragment de vas, de culoare neagră, realizat dintr-o pastă semigrosieră, decorat cu șanțulețe late, incizate, ce redau ornamentul sub forma „ramurilor de brad” (**fig. 5/4**);

- fragmente din buzele unor vase confecționate din pastă fină și bine lustruită, de culoare neagră-cenușie și cărămizie, cu marginea evazată (**fig. 4/1, 9, 13; 5/1**), dreaptă (**fig. 3/3; 4/4; 5/1**) sau puțin îngroșată și trasă spre interior (**fig. 4/5**). Niciunul dintre acestea nu prezintă urme de decor, cu excepția unui singur fragment, pictat monocrom, cu linii de culoare neagră, sub formă de hașuri (**fig. 4/9**), precum și un alt fragment ce prezintă urme slabe de slip cărămiziu (monocrom) aplicat atât pe interior cât și pe exterior (**fig. 3/3**);

- fragment din partea inferioară a unui suport, de culoare cărămie, lucrat din pastă semigrosieră, peste care a fost aplicat un slip maroniu, foarte slab păstrat (**fig. 4/11**);

- fragmente de fund de vas, de dimensiuni mai mici, fără urme de decor, de culoare cărămie la exterior și negru lucios la interior. Aparțin categoriei ceramicii fine, foarte bine lustruite, cu pasta bine omogenizată și arsă (**fig. 3/10-11**);

- fragment din peretele unui vas de culoare cărămie, realizat din pastă foarte fină, decorat prin pictare, cu linii negre dispuse paralel sub formă de spirală (**fig. 4/7**);

- fragment din buza unui vas confecționat din pastă foarte fină lucrată, cu pereții subțiri, decorat pe un fond crem cu linii paralele pictate, de culoare neagră, așezate oblic, mai late sau mai înguste, atât pe exterior, cât și pe interior (**fig. 4/10**);

- fragment din partea superioară a unui vas, cu buza dreaptă, realizat din pastă semifină, decorat la exterior prin pictare cu linii paralele oblice dispuse în șiruri de câte trei sau patru, de culoare neagră pe fond crem (**fig. 4/8**);

- fragment din buza unui vas, confecționat din ceramică foarte fină, de culoare cărămie, decorat prin pictare cu benzi mai late, oblice, de culoare neagră și crem (**fig. 4/12**);

- fragment de castron carenat, din pastă semifină, de culoare neagră la interior și crem la exterior, decorat cu benzi maronii mai late și linii negre subțiri, pictate pe suprafața vasului. În exterior, în zona mediană, prezintă o protuberanță, încadrată de decorul pictat (**fig. 4/6**);

- fragment de vas prevăzut cu o proeminență perforată vertical, de culoare neagră, foarte atent lucrat, dintr-o pastă foarte fină și bine lustruită atât pe interior cât și pe exterior, decorat cu șiruri de impresiuni paralele realizate cu unghia (**fig. 3/4**);

- fragment din buza unui vas, cu partea superioară dreaptă și trasă spre interior, confecționat dintr-o pastă de culoare neagră, foarte bine lustruită. Pe exterior sunt vizibile urmele unui posibil decor pictat, de culoare cărămie (**fig. 4/3**);

- fragmente din corpul unor vase realizate din pastă foarte fină, cu pereții subțiri și bine lustruiți, de culoare neagră la interior, și cărămie cu negru la exterior, fără decor (**fig. 3/1, 5-9**), doar unul dintre acestea fiind prevăzut cu un buton de mici dimensiuni (**fig. 3/5**);

- fragment de vas cu toartă realizată sub forma unui buton perforat, confecționat din pastă foarte fină, de culoare neagră și cărămie la exterior

și cenușie la interior. Prezintă un decor liniar, realizat prin pictare cu o culoare neagră pe partea interioară a vasului (**fig. 3/2**);

- fragmente din buza unor vase de dimensiuni mai mari, de culoare cărămizie, realizate din pastă semifină, utilizând ca degresant nisip cu bobul mărunț, fără urme de decorare, cu marginea superioară dreaptă (**fig. 5/8**) sau ușor trasă spre exterior (**fig. 6/1**);

- fragmente din corpul unor vase confecționate din pastă fină și semifină, de culoare cărămizie atât la interior cât și la exterior (**fig. 5/11, 12; 6/2**), cărămiziu la interior și negru lucios la exterior (**fig. 5/10**), precum și negru la interior și cărămiziu la exterior (**fig. 5/9**). Decorul este întâlnit pe un singur fragment (**fig. 5/11**), realizat sub forma unor pliseuri paralele;

- fragment din fundul unui vas, confecționat din pastă semifină de culoare cărămizie, pe care se observă foarte bine păstrată amprenta unei rogojini împletite (**fig. 6/6**);

- fragmente din buzele unor vase de dimensiuni mai mici, realizate dintr-o pastă bine omogenizată de culoare cărămizie și crem, cu pereții subțiri, fără decor (**fig. 6/4-5, 9**);

- fragment din corpul unui vas, confecționat din pastă foarte fină și bine arsă, de culoare maroniu închis, puternic lustruit atât la interior cât și la exterior (**fig. 6/3**). Decorul este reprezentat de un brâu simplu, executat în relief;

- chirpici, cel mai probabil din peretele unei locuințe, cu urme clare lăsate de pari sau nuiete cu diametrul de aproximativ 1,5 cm (**fig. 6/10**).

Utilajul litic

Materialul litic identificat în acest punct este destul de sărăcăcios. Cu excepția câtorva piese, așchii și fragmente de lame, realizate din silex de proastă calitate (**fig. 6/14-15, 17-19**), restul sunt confecționate din rocă silicioasă și cuarțit (**fig. 6/11-13, 16, 20**). Din acest punct de vedere, o clasificare mai clară sau o încadrare cultural-cronologică certă este relativ dificil de realizat.

Încadrarea cultural-cronologică a materialului arheologic

Cu toate că aceste descoperiri provin în urma unor cercetări de suprafață dintr-un sit arheologic inedit, atât din punct de vedere stilistico-tipologic cât și al analogiilor specifice, putem emite anumite concluzii. Astfel, materialul arheologic identificat în situl de la Târnava-*La Nisipuri* ocupă un palier cronologic relativ larg, din eneolitic și până în perioada locuirii romane (sec. II-III d. Chr.).

I. *Epoca eneolitică*

Locuirea eneolitică din acest punct este cea mai însemnată, atât din punct de vedere al raportului materialului ceramic descoperit, cât și al varietății sale culturale.

O ceramică aparte este cea pictată, îndeosebi monocrom, pe pasta crudă înainte de ardere⁹, aparținând culturii Petrești, care oferă, însă, o gamă destul de restrânsă de motive decorative, fapt ce se datorează în mare parte caracterului limitat al cercetărilor. Dintre acestea menționăm benzile liniare (**fig. 4/6, 8, 12**), liniile dipuse sub formă de triunghi (**fig. 4/9-10**) și motivul spiralic (**fig. 4/7**). Ceramica nepictată, uzuală, după compoziția și tehnica de confecționare inclusă în categoria fină și semifină (sau intermediară)¹⁰, se înscrie de asemenea în categoriile specifice culturii Petrești (**fig. 3/3, 10-11; 4/1-2, 4-5, 11**). Din punct de vedere al formelor de vase, se regăsesc îndeosebi ceștile cu buza dreaptă, bolurile, străchinile, castroanele carenate și un suport pentru vase.

Din studierea motivelor ornamentale, precum și a formei vaselor, se poate observa faptul că așezarea din acest punct a cunoscut o locuire în două din cele trei faze de evoluție ale culturii Petrești. Fragmentele decorate prin pictare, monocrom, cu linii paralele sau în formă de triunghi, de culoare neagră sau brună (**fig. 4/8-10**), precum și fragmentul de castron carenat (**fig. 4/6**) ori cel cu decorul spiralic (**fig. 4/7**) pot fi datate în faza Petrești A-B. Ultimei faze, Petrești B, îi este caracteristic îndeosebi decorul pictat bicrom constând din benzi simple, aplicate de regulă pe vase cu buza dreaptă (**fig. 4/12**), inclus de către I. Paul în grupa stilistică *BIIa*¹¹.

Pentru analogii ale materialului petreștean din așezarea de la Târnavă-La Nisipuri, consemnăm descoperiri similare în așezările de la Ghirbom¹², Boarta¹³, Mihalț¹⁴, Daia Română¹⁵, Păuca¹⁶, Motiș¹⁷, Cașolț¹⁸, Valea Viilor¹⁹, Mediaș²⁰ și Târnavă-Cimitirul *Evanghelic*²¹, toate acestea cuprinzând un areal oarecum apropiat sau chiar învecinat cu situl prezentat de noi.

⁹ Paul 1992, p. 66-67.

¹⁰ *Ibidem*, p. 46-49.

¹¹ *Ibidem*, p. 92.

¹² *Ibidem*, pl. XXXV/4; XXXVII/1 a-b-c; XLV/1.

¹³ Dumitrașcu, Togan 1971, pl. I/2-4.

¹⁴ Paul 1992, pl. XXXIV/5.

¹⁵ *Ibidem*, pl. XXX/9; XXXIII/5-6.

¹⁶ *Ibidem*, pl. XXXI/1.

¹⁷ Jampa 2005, pl. 2.

¹⁸ Paul 1992, pl. XXV/19; XXVIII/13.

¹⁹ Inedit. Colecția Muzeului Municipal Mediaș.

²⁰ Blăjan, Tatai-Baltă 1978, fig. 6/13; 7/4, 7.

²¹ *Ibidem*, fig. 11/13.

O categorie aparte a materialului arheologic provenit din așezarea de la Târnava este reprezentată de un tip de descoperiri ceramice, care, datorită specificului lor, ridică unele probleme mai deosebite. Specia la care facem referire se compune în cea mai mare parte din fragmente de vase realizate într-o tehnică superioară, piesele încadrându-se, fără excepții, în categoria ceramicii fine și foarte fine. Materialele au fost realizate dintr-o pastă extrem de bine omogenizată, fără impurități, utilizându-se ca degresant nisipul fin cu mică în compoziție. Procedeu de confecționare și de ardere a vaselor a avut ca rezultat obținerea unor pereți subțiri, rezonanți și rezistenți, conferind acestora o culoare neagră, neagră-cenușie sau neagră-cărămizie (**fig. 3/1-2, 4-9; 5/1**). Atât suprafețele interioare, cât și cele exterioare ale fragmentelor ceramice sunt puternic lustruite, fapt care le conferă un anumit luciu.

Cea mai mare parte a materialelor din această categorie (**fig. 3/1-2, 5-8**) sunt realizate în așa-numita tehnică *black-topped*, care redă o alternanță a nuanțelor de negru cu cenușiu sau cărămiziu, efect cromatic obținut datorită unui procedeu de ardere bine controlat, într-o atmosferă oxidantă și reducătoare²². Analize efectuate pe unele loturi de materiale asemănătoare din situl de la Alba Iulia-*Lumea Nouă* au relevat o temperatură de ardere de aproximativ 700-850°C²³. Acest tip de ceramică reprezintă o categorie foarte des întâlnită în așezări aparținând grupului cultural Foeni²⁴ din Transilvania - de pe cursul mijlociu al Mureșului - sau din zona Banatului²⁵.

Materialele de acest gen provenite de la Târnava-*La Nisipuri*, atât din punct de vedere al tehnicii de confecționare, al formelor - îndeosebi bitronconice - (**fig. 3/1, 8-9**), precum și al decorului pictat sau lustruit realizat pe interiorul vaselor (**fig. 3/2**), își găsesc bune analogii în descoperiri atribuite grupului Foeni din siturile de la Alba Iulia-*Lumea Nouă*²⁶, Noșlac²⁷, Petrești²⁸, precum și în așezările atribuite culturii Petrești cu ceramică timpurie de la Pianu de Jos²⁹ sau Daia Română³⁰. Până în prezent, pentru

²² Gligor 2006, p. 10-11; Gligor 2007, p. 3-5; Gligor 2008, p. 309; Gligor 2009b, p. 72-73.

²³ Gligor 2009b, p. 96.

²⁴ Gligor 2008, p. 309.

²⁵ Gligor 2009a, p. 55.

²⁶ Gligor 2006, pl. I/6; II/3, 5-8; Gligor 2007, pl. VII/1; VIII/1-3; XIV/7-8; XV/1a-b; XVI/1-3; Gligor 2009b, Pl. LXVII/3.

²⁷ Gligor 2009a, pl. I/3-5.

²⁸ Gligor 2008, pl. V/1; XII/3.

²⁹ Paul 1992, pl. XXVIII/3.

³⁰ *Ibidem*, pl. XXVIII/4, 9.

teritoriul Transilvaniei se menționează 27 de puncte cu descoperiri de materiale specifice acestui grup cultural³¹.

Astfel, având în vedere faptul că majoritatea analogiilor converg către grupul Foeni putem presupune o posibilă pătrundere a purtătorilor acestui fenomen cultural pe valea Târnavei Mari, fără a neglija o eventuală încadrare a materialelor de la Târnavă și într-o fază incipientă a culturii Petrești³². Însă, în momentul de față, datorită caracterului restrâns al cercetărilor, o poziție clară este mai de dificil de exprimat.

Alte descoperiri date în perioada eneolitică, provenite din situl avut în vedere, sunt reprezentate de câteva fragmente ceramice aparținând culturii Coțofeni. Urme ale acestei culturi arheologice sunt bine documentate în arealul geografic al bazinului mijlociu al Târnavei Mari³³, îndeosebi în zona Mediașului, prezența acestora în așezarea de la Târnavă-*La Nisipuri* venind doar ca o completare a repertoriului punctelor cu astfel de descoperiri. Materialele pot fi datate, îndeosebi pe baza motivelor ornamentale, în prima fază de evoluție a culturii, precum și în faza finală. Pentru datarea în faza Coțofeni I pledează fragmentul ceramic decorat prin incizare cu șanțulețe late, care redau ornamentul sub forma „ramurilor de brad” (**fig. 5/4**), și care își găsește bune analogii în așezările Coțofeni timpurii de la Mediaș³⁴, Turdaș³⁵, Șibot³⁶ sau Lelicieni³⁷. Fazei finale, Coțofeni III, îi aparține un fragment de castron, decorat cu linii incizate paralele dispuse oblic pe corpul vasului și cu impresiuni alveolare, amplasate pe marginea buzei (**fig. 5/3**). Pentru analogii menționăm descoperiri similare de la Boarta³⁸, Zlatna³⁹ sau Brad⁴⁰.

2. Epoca bronzului

Epoca bronzului la Târnavă-*La Nisipuri* este foarte slab reprezentată, cel puțin în stadiul actual al cercetărilor. Din această perioadă putem

³¹ Gligor 2009b, p. 168.

³² Pentru o mai bună clarificare a acestei probleme ne dorim realizarea unui studiu mai larg în care să fie incluse și alte materiale similare, descoperite în situl de la Mediaș-*Gura Câmpului* cu ocazia săpăturilor de salvare efectuate în anul 1975, materiale păstrate în colecțiile Muzeului Municipal Mediaș și rămase încă nepublicate.

³³ Dumitrașcu, Togan 1971, p. 423-437; Roman 1976, p. 80, 83, 85, pl. 1-2; Blăjan, Tatai-Baltă 1978, p. 9-12.

³⁴ Blăjan, Tatai-Baltă 1978, fig. 10/6.

³⁵ *Ibidem*, fig. 15/20.

³⁶ Popa 1995, pl. XI/1-9.

³⁷ Roman 1976, pl. 53/3; 54/6.

³⁸ Dumitrașcu, Togan 1971, pl. II/1.

³⁹ Lipovan 1990-1993, pl. II/13.

⁴⁰ Hartuche 1969, fig. 2/15.

menționa, cu oarecare certitudine, doar un singur fragment ceramic (**fig. 5/7**), decorat cu un brâu crestă, motiv ornamental care, pe cursul mijlociu al Târnavei Mari, se mai regăsește în descoperirile aparținând culturii Wietenberg de la Sighișoara⁴¹, specifice fazei a II-a⁴².

3. *Prima epocă a fierului (Hallstatt)*

Urmele materiale din prima epocă a fierului au o pondere semnificativă în cadrul acestor descoperiri, locuirea mai intensă la acest palier cronologic putând fi pusă, probabil, pe seama densității așezărilor umane, precum și a necropolelor, semnalate în acest areal, care gravitau în jurul așezării fortificate de la Mediaș-Dealul Cetății⁴³. În acest sens, M. Blăjan cartează, într-unul din studiile sale, nu mai puțin de 27 de puncte de interes arheologic pentru Hallstatt-ul timpuriu, de pe teritoriul actual al orașului sau din împrejurimile sale, care provin din așezarea fortificată, așezări civile, necropole sau descoperiri izolate⁴⁴.

Ceramica epocii fierului, identificată în urma cercetărilor perieghetice de la Târnavă-La Nisipuri, este compusă în cea mai mare parte din fragmente ale unor vase de mari dimensiuni, de culoare neagră, cenușie sau cărămizie, confecționate dintr-o pastă grosieră utilizând ca degresant nisip cu pietricele sau ceramică pisată, dar foarte bine lustruite pe exterior, ceea ce imprimă unora un luciu metalic (**fig. 5/8-12; 6/1-2**). Urme de ornamentare, sub formă de caneluri, se regăsesc pe o singură piesă (**fig. 5/11**), care se încadrează, în linii mari, tipului specific întâlnit în cadrul culturii Gáva⁴⁵. Analogii pentru materialele hallstattiene de la Târnavă consemnăm în majoritatea descoperirilor similare de pe teritoriul Mediașului, din punctele Dealul Cetății⁴⁶, Baia de Nisip⁴⁷, Lunca Ciorilor⁴⁸, Gura Câmpului⁴⁹ sau Rora Mică⁵⁰.

⁴¹ Andrișoiu, Rustoiu 1997, fig. 4/3; 5/7; 6/1, 5.

⁴² *Ibidem*, p. 35.

⁴³ Pankau 2004, p. 124-126.

⁴⁴ Blăjan *et alii* 1979, p. 35-42.

⁴⁵ Pankau 2004, p. 124.

⁴⁶ Székely 1953, pl. I/1; Crișan 1955-1956, pl. VIII/3-10; IX/3-9, 14; Nestor, Zaharia 1961, fig. 1.

⁴⁷ Crișan 1955-1956, pl. II/7.

⁴⁸ Székely 1953, pl. I/2; II/5.

⁴⁹ Winkler, Blăjan 1982, fig. 9/10.

⁵⁰ Blăjan, Togan 1978, p. 42.

4. *Epoca romană*

Materialele rezultate în urma cercetării de suprafață, încadrate în această perioadă sunt extrem de puține, rezumându-se doar la câteva fragmente ceramice (**fig. 6/3-5**). Ele se încadrează în categoria ceramicii fine, confecționate din pastă argiloasă, cu o ardere uniformă, având culoarea roșie și cărămizie. Sunt acoperite pe ambele fețe cu o angobă care impregnează vaselor un luciu puternic. Datorită stării de fragmentare sunt destul de dificil de atribuit unor forme bine definite, dar putem aprecia că unele dintre acestea ar putea face parte din categoria bolurilor (**fig. 6/4**)⁵¹ și a străchinilor (**fig. 6/5**)⁵², cu bune analogii în descoperirile din așezarea de la Mediaș-Gura Câmpului⁵³, punct situat la o distanță de doar 1,5 km de cel avut în vedere, de la Târnavă.

Concluzii

Datorită caracterului mai restrâns, doar la nivel periegetic, al cercetărilor noastre, concluziile sunt limitate.

În primul rând, lucrarea de față se dorește o completare a repertoriului arheologic al zonei Mediașului și includerea în circuitul științific a unui lot reprezentativ de materiale arheologice descoperite în punctul *La Nisipuri*, de pe raza localității Târnavă.

Considerăm însă, că unele categorii de materiale ce provin din acest loc ridică probleme mai delicate, iar coroborarea acestora cu alte descoperiri similare din acest areal ar putea duce la anumite rezultate mult mai concludente, îndeosebi în ceea ce privește clarificarea unor aspecte legate de unele fenomene culturale petrecute în bazinul Târnavei Mari. Din prisma cantității mari de material și a varietății sale culturale, ce rezultă în urma unor simple cercetări de suprafață, s-ar impune efectuarea unor sondaje sau săpături arheologice mai ample, care ar putea duce la rezolvarea unor chestiuni pe care le ridică, îndeosebi, anumite categorii de piese și contextul lor.

Contributions to the Archaeological Repertoire of Târnavă (Sibiu County)

(Abstract)

The locality of Târnavă (Sibiu County) began to be mentioned in specialised literature in the second half of the 19th century through written accounts by: S. Mokesch

⁵¹ Vezi Rusu-Bolindeț 2007, pl. LXVI/14; LXXXV/455.

⁵² *Ibidem*, pl. XCI/543-545.

⁵³ Winkler *et alii* 1983, p. 141, fig. 15/7, 13; 16/7; Winkler, Blăjan 1989-1993, p. 466.

(1857), Fr. Kenner (1860), G. Miska (1868), C. Goos (1876) or G. Tocilescu (1880), who thus enriched the archaeological repertoire of the locality.

The most important and relevant studies in this area were undertaken much later, in the second half of the 20th century by researchers I. Paul (1959-1962) and M. Blăjan (1972, 1974). I. Paul's unique focus was the Eneolithic Petrești discoveries and he mentions three such settlements, while M. Blăjan subsequently brings into discussion the existence of four different sites, all of them located in north and south areas of Târnava.

After the on-site identification of the four points M. Blăjan mentioned, interestingly enough, three of them turned out to be one and same. We can therefore discuss the existence of only two prehistoric sites in that area: one lying north of the Evangelical Cemetery and one on the right terrace of the Mihălț Stream. This conclusion is based on surface surveys undertaken in 2009-2010 that did neither confirm nor identify the existence of other archaeological traces there.

In addition to clarifying these aspects, this paper seeks to include in the scientific circuit some archaeological artefacts found during the fieldwork undertaken in the summer of 2010 and which led to the identification of a new site of archaeological interest south of Târnava.

The site was identified at the point called "*La Nisipuri*", on the left bank of the River Târnava Mare, approximately 350 m away from the CFR Târnava railway stop. It lies on the first terrace of the river being flanked by the railway to the north and crossed by national road DN 14 Mediaș - Sibiu to the south. The settlement itself occupies most of the terrace due to its rather large size. Archaeological material was gathered from a perimeter that was approximately 150 m long and 100 m wide. The site has the following GPS coordinates: Lat.: 46°07'45.07" N; Long.: 24°17'50.26" S.

The most substantial material found at *La Nisipuri* is made up of sherds, but also some lithic tools and adobe. Depending on the working technique, the ceramic material can be divided into: fine, semi-fine and, to a smaller proportion, semi-coarse. Lithic artefacts are manufactured from lower quality materials and present no particular interest.

These finds come from a new archaeological site, they were discovered during fieldwalking and there is no information as to the stratigraphic structure of the site. However, based on the stylistic and typological analyses of the material as well as on specific analogies, certain cultural and chronological conclusions can be drawn. Thus, the archaeological material found at Târnava-*La Nisipuri* covers a relatively long time-line starting with the Eneolithic and ending with the Roman time (2nd -3rd centuries AD).

The Eneolithic settlement is the most important considering the amount and cultural variety of the ceramic material discovered. The great majority of the items belong to the Petrești culture (which is also the most richly represented at the level of the entire site), but Coțofeni elements can also be identified. We must mention here a special batch of sherds made using the black-topped technique and that, based on analogies, can be included, with certain reservation it is true, in the Foeni culture group.

The Bronze Age is very weakly represented, at least at the current stage of research, the ceramics encountered being of characteristically Wietenberg type.

The Hallstatt period is highly represented within these discoveries, and the fact that it was more intensely populated could be due to the density of human settlements and necropolises indicated in this area, that gravitated round the fortified settlement at Mediaș-Dealul Cetății. The Iron Age ceramic, identified during field-walking at Târnava-*La Nisipuri*, is made up of fragments of large vessels specific to the Gáva culture.

The Roman period is relatively weakly represented, the ceramic materials qualifying in the category of fine ceramics, bowls and saucers, with analogies in the neighbouring settlement of Mediaș-Gura Cămpului situated only 1.5 km away.

Finally, we can conclude that we are dealing with some novel discoveries, highly important to this geographical area, but more detailed or extensive explanations are rather hindered by the stratigraphic data which we are missing, given that our research was restricted to field-walking.

The purpose of this paper was, above all, to complete the archaeological repertoire of the Mediaș area and to include in the scientific circuit a representative amount of archaeological material discovered at *La Nisipuri*, near Târnava. At the same time, we believe that this site deserves to be granted a more focused attention and be more extensively studied.

Explanation of figures

- Fig. 1.** Târnava, the map of the prehistoric discoveries.
Fig. 2. Târnava-*La Nisipuri* (Aerial view – Nova TV Mediaș).
Fig. 3. Târnava-*La Nisipuri* – pottery.
Fig. 4. Târnava-*La Nisipuri* – pottery.
Fig. 5. Târnava-*La Nisipuri* – pottery.
Fig. 6. Târnava-*La Nisipuri* – pottery (1-9, 11), daub (10) and lithic material (12-20).

Abrevieri bibliografice

- Andrițoiu, Rustoiu 1997 - Ioan Andrițoiu, Aurel Rustoiu, *Sighișoara – Wietenberg. Descoperirile preistorice și așezarea dacică*, București, 1997.
- Blăjan et alii 1979 - Mihai Blăjan, Eugen Stoicovici, Paul Georoceanu, *Contribuții la cunoașterea vieții economice a populației hallstattiene din zona Mediaș (jud. Sibiu)*, în *Sargetia*, XIV, 1979, p. 35-44.
- Blăjan, Tatai-Baltă 1978 - Mihai Blăjan, Cornel Tatai-Baltă, *Descoperiri din epoca neolitică și perioada de tranziție spre epoca bronzului în județele Sibiu, Alba și Cluj (I)*, în *Apulum*, XVI, 1978, p. 9-38.
- Blăjan, Togan 1978 - Mihai Blăjan, George Togan, *Descoperiri celtice și dacice inedite la Mediaș și în împrejurimile sale*, în *ActaMP*, II, 1978, p. 39-52.
- Crișan 1955-1956 - Ion Horațiu Crișan, *Noi cercetări arheologice la Mediaș*, în *Din activitatea științifică a Muzeului Raional Mediaș*, 3, 1955-1956, p. 27-52.
- Dumitrașcu, Togan 1971 - Sever Dumitrașcu, George Togan, *Săpăturile arheologice de la Boarta-„Cetățuie” (Jud. Sibiu)*, în *ActaMN*, VIII, 1971, p. 423-438.
- Gligor 2006 - Mihai Gligor, *Considerații privitoare la neoliticul târziu/eneoliticul timpuriu din sud-vestul Transilvaniei. Materiale ceramice de la Alba Iulia-Lumea Nouă*, în *Apulum*, XLIII/1, 2006, p. 9-34.
- Gligor 2007 - Mihai Gligor, *Cercetări arheologice preventive la Alba Iulia-Lumea Nouă. O descoperire aparținând grupului Foeni*, în *Apulum*, XLIV, 2007, p. 1-28.

- Gligor 2008 - Mihai Gligor, *Cu privire la locuirea neolitică de la Petrești-Groapa Galbenă*, în *Apulum*, XLV, 2008, p. 293-314.
- Gligor 2009a - Mihai Gligor, *Materiale ceramice Foeni din Transilvania*, în *AUA*, 13, 2009, p. 51-57.
- Gligor 2009b - Mihai Gligor, *Așezarea neolitică și eneolitică de la Alba Iulia-Lumea Nouă în lumina noilor descoperiri*, Cluj Napoca, 2009.
- Hartușche 1969 - Nicolae Hartușche, *Cercetări arheologice la Brad (jud. Hunedoara)*, în *ActaMN*, VI, 1969, p. 439-449.
- Jampa 2005 - Elena Jampa, *Noi descoperiri arheologice la Motiș și Valea Viilor (Jud. Sibiu) în anul 2004*, în *Studii și Comunicări*, III-IV, 2005, p. 31-40.
- Lipovan 1990-1993 - Ion T. Lipovan, *Așezările purtătorilor culturii Coșofeni din bazinul Ampoului (III)*, în *Apulum*, XXVII-XXX, 1990-1993, p. 105-116.
- Nestor, Zaharia 1961 - Ion Nestor, Eugenia Zaharia, *Săpăturile de la Mediaș*, în *Materiale*, VII, 1961, p. 171-178.
- Pankau 2004 - Claudia Pankau, *Noi contribuții privind locuirea hallstattiană timpurie de la Mediaș*, în *ATS*, III, 2004, p. 119-140.
- Paul 1967 - Iuliu Paul, *În legătură cu problema locuințelor de suprafață cu platformă din așezările culturilor Petrești și Cucuteni-Tripolie*, în *SCIV*, 18, 1967, 1, p. 3-25.
- Paul 1992 - Iuliu Paul, *Cultura Petrești*, București, 1992.
- Popa 1995 - Cristian Ioan Popa, *Contribuții la cunoașterea perioadei de tranziție de la eneolitic la epoca bronzului pe Valea Cugirului*, în *Apulum*, XXXII, 1995, p. 33-58.
- RepArhSibiu 2003 - Sabin A. Luca, Zeno K. Pinter, Adrian Georgescu, *Repertoriul arheologic al județului Sibiu (situri, monumente arheologice și istorice)*, Sibiu, 2003.
- Roman 1976 - Petre Roman, *Cultura Coșofeni*, București, 1976.
- Rusu-Bolindeț 2007 - Viorica Rusu-Bolindeț, *Ceramica romană de la Napoca*, Cluj-Napoca, 2007.
- Székely 1953 - Zoltán Székely, *Cercetări arheologice în Regiunea Stalin și Regiunea Autonomă Maghiară*, în *Din activitatea științifică a Muzeului Raional Mediaș*, 2, 1953, p. 5-35.
- Winkler, Blăjan 1982 - Iudita Winkler, Mihai Blăjan, *Atelierul de fierărie descoperit la Mediaș*, în *ActaMP*, VI, 1982, p. 92-108.
- Winkler, Blăjan 1989-1993 - Iudita Winkler, Mihai Blăjan, *Așezările romane de la Mediaș (jud. Sibiu)*, în *ActaMN*, 26-30, I/2, 1989-1993, p. 459-476.
- Winkler et alii 1983 - Iudita Winkler, Mihai Blăjan, Gustav Servatius, George Togan, Lucian Giura, *Cercetări arheologice în așezarea romană de la Mediaș-„Gura Câmpului” (jud. Sibiu)*, în *Apulum*, XXI, 1983, p. 121-156.

Cuvinte-cheie: cercetări de suprafață, Târnava, repertoriu arheologic, Eneolitic, Epoca bronzului, Hallstatt, perioada romană, cultura Petrești, grupul Foeni, cultura Coșofeni, cultura Wietenberg.

Keywords: surface research, Târnava, archaeological repertory, Eneolithic, Bronze Age, Hallstatt, Roman period, Petrești culture, Foeni group, Coțofeni culture, Wietenberg culture.

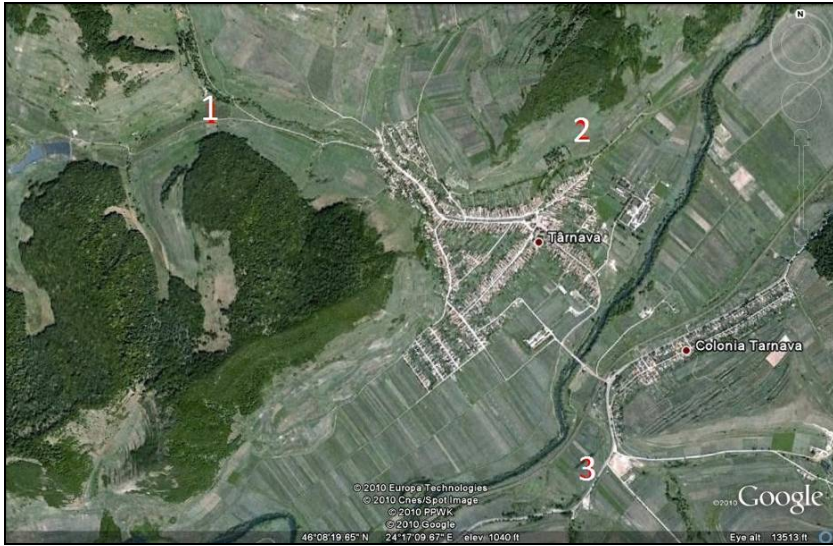


Fig. 1. Târnava, harta descoperirilor preistorice



Fig. 2. Târnava-La Nisipuri (vedere aeriană - Nova TV Mediaș)

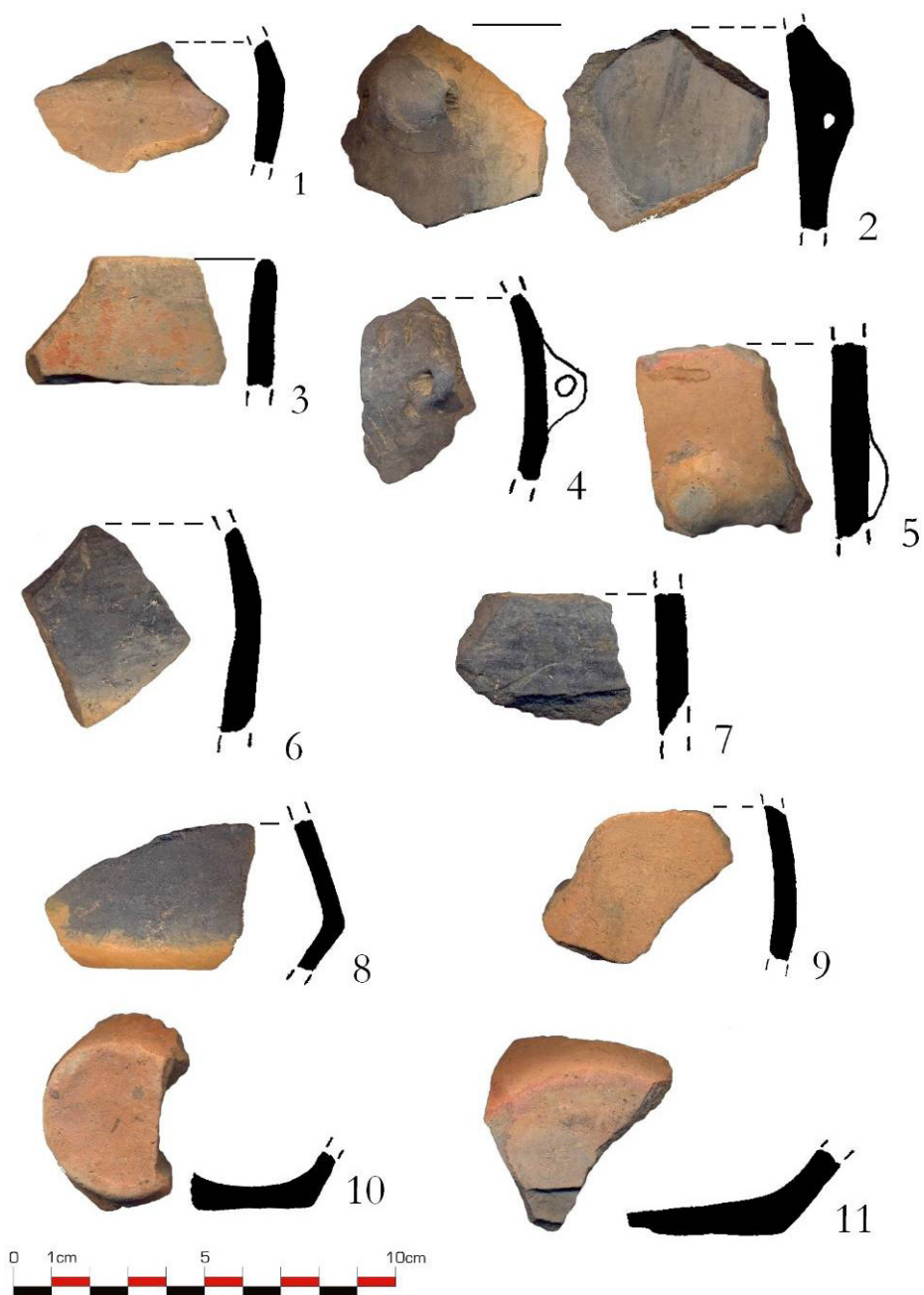


Fig. 3. Târnavă-La Nisipuri - ceramică

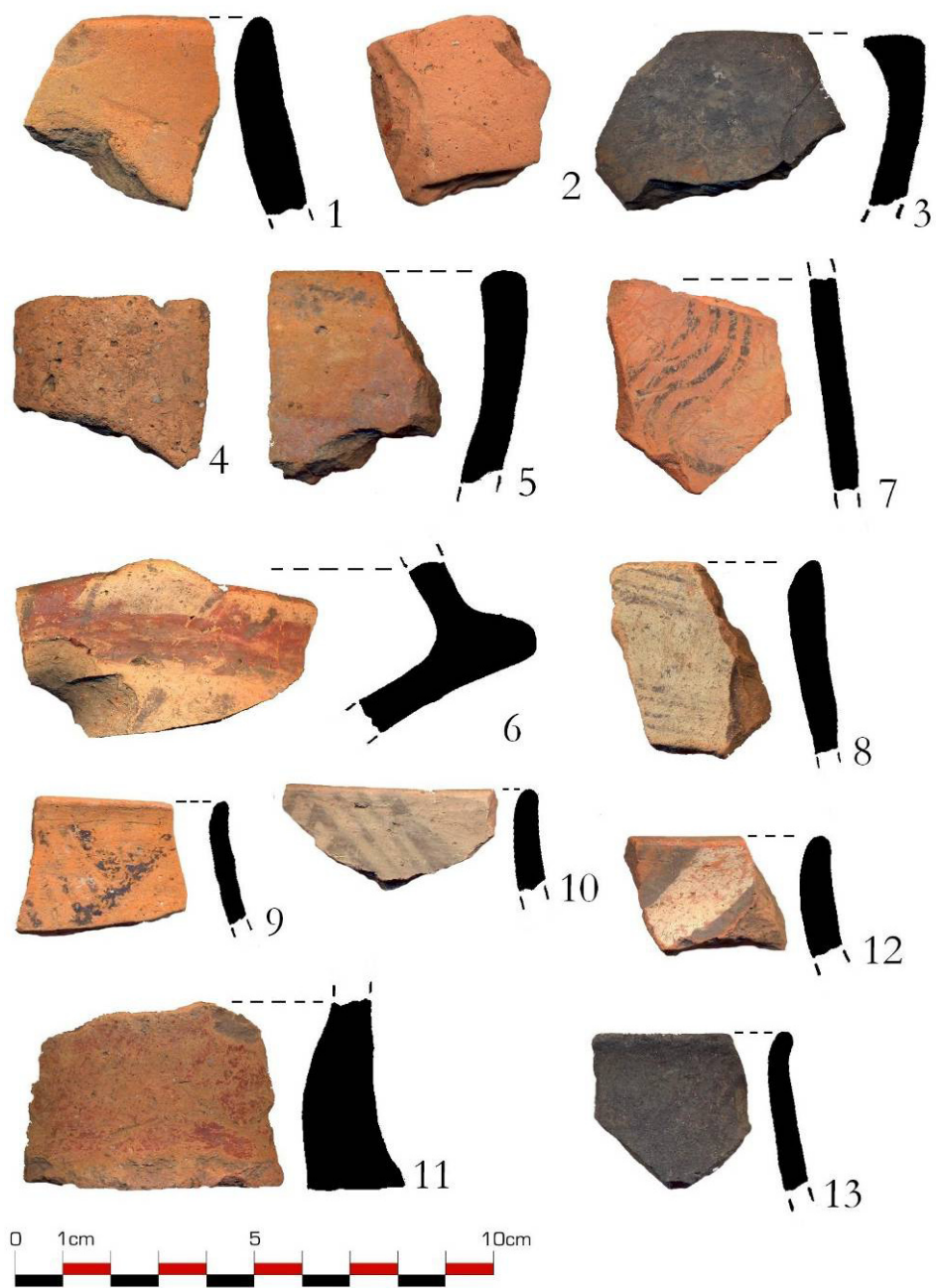


Fig. 4. Târnavă-La Nisipuri - ceramică

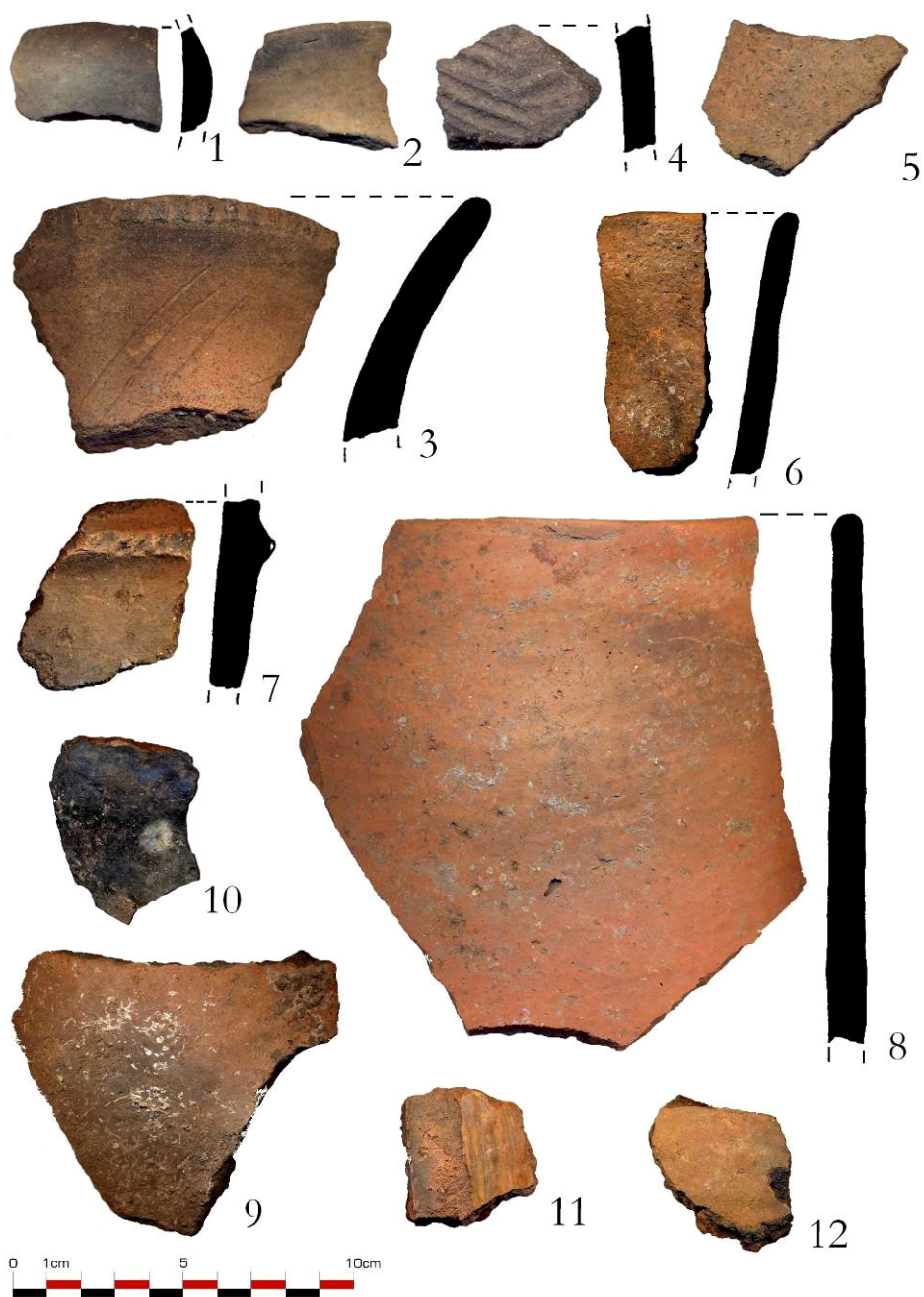


Fig. 5. Târnavă-La Nisipuri - ceramică



Fig. 6. Târnavă-La Nisipuri - ceramică (1-9, 11), chirpici (10) și material litic (12-20)