

DESCOPERIRI APARTINÂND NEOLITICULUI TIMPURIU DIN COLECȚIILE DE ARHEOLOGIE ALE MUZEULUI DEVEAN

Ioan Alexandru BĂRBAT*

Introducere**

Demersul pentru cercetarea colecțiilor mai vechi ale Muzeului Civilizației Dacice și Romane Deva nu este unul nou, deceniile trecute consemnând în acest sens, pentru alte etape istorice cum este eneoliticul¹, epoca bronzului², epoca fierului³, epoca medievală⁴ sau chiar pentru neoliticul timpuriu⁵, câteva studii.

În cele ce urmează ne propunem să analizăm lotul de materiale arheologice aparținând neoliticului timpuriu aflat în depozitele muzeului devean, având ca și criteriu prezentarea descoperirilor în ordine alfabetică, sub forma unui repertoriu. Studiul de față își propune o tratare a problemei cât mai completă, cu mențiunea că mutările și erorile efectuate în timpul inventarierilor au dus în prezent la „amestecarea” colecțiilor arheologice și chiar la pierderea unor artefacte.

După cum se poate observa din lista de mai jos, toate descoperirile arheologice au fost efectuate pe teritoriul județului Hunedoara⁶ (pl. 1/1-2), majoritatea fiind piese ceramice⁷.

Geografia siturilor arheologice și istoricul cercetărilor

1. Boholt. Din colecțiile vechi de arheologie ale muzeului provin două fragmente ceramice neolitice timpurii ce au fost găsite în localitatea Boholt (comuna Șoimuș), nefiind consemnate alte precizări legate de locul,

* Muzeul Civilizației Dacice și Romane Deva; e-mail: ioan_alexandru_barbat@yahoo.com.

** Studiu realizat în cadrul proiectului POSDRU/88/1.5./S/63269; Programul Operațional Sectorial pentru Dezvoltarea Resurselor Umane 2007-2013.

¹ Popa 1997, p. 7-8; Rișcuța 1999-2000a, p. 205-206; Rișcuța 1999-2000b, p. 40.

² Popa 1997, p. 8-10; Rișcuța 1999-2000a, p. 206-213; Rișcuța 1999-2000b, p. 40-43.

³ Popa 1997, p. 10; Ferencz, Ferencz 2001, p. 129-136.

⁴ Popa 1997, p. 10-11.

⁵ Rișcuța 1999-2000b, p. 39; Roman, Diaconescu 2002, p. 7-8.

⁶ Gifrele arabe din dreptul localităților corespund hărții – pl. 1/2.

⁷ Aducem mulțumiri colaboratorului nostru Mugurel Manea pentru desenele realizate.

caracterul sau anul descoperirii⁸. Având în vedere inexactitățile inventarelor pentru colecția veche a muzeului, enunțăm și ipoteza ca locul de proveniență a acestora să nu fie în realitate localitatea Boholt.

2.1. Crăciunești-Peștera Balogu (Szabó József). Localizarea peșterii este pe raza localității Crăciunești (comuna Băița) în carstul din Munții Metaliferi, pe Valea Căianului, în *Măgura Feredului*⁹. Deși cercetarea peșterii a început mult mai devreme, prin intervențiile lui Téglás Gábor¹⁰, o descriere a situației stratigrafice o avem abia în urma cercetărilor lui Márton Roska împreună cu Henri Breuil, în cursul anului 1924¹¹.

Fragmentele ceramice publicate¹² din cercetările arheologice de la începutul secolului al XX-lea, proveneau conform inventarelor, de pe teritoriul localităților Băița, Deva, Godinești-Peștera de Sus, Streisângeorgiu și mai puțin din peștera *Balogu (Szabó József)* de la Crăciunești¹³. Recent, în depozitul de arheologie, au fost identificate încă șapte fragmente ceramice, cinci dintre ele provenind de la Boiu de Sus¹⁴ și câte un fragment de la Deva¹⁵ și Godinești-Peștera de Sus¹⁶.

În realitate, după analiza macroscopică a ceramicii, am observat că sunt similare din punct de vedere al facturii (pleava mărunț tocată, nisipul fin, arderea reducătoare – miezul negru-cenușiu, lustruirea foarte puternică a angobei la exterior) cu cele de la Crăciunești-Peștera *Balogu (Szabó József)*, trei dintre fragmente completând forma vasului neolitic găsit în peștera de acolo, în zona părții inferioare, mediane și superioare. Pornind de la aceste

⁸ Fragmentele ceramice se găsesc la numerele de inventar 3856 și 3858 (cf. Registrul de inventar - *Preistorie*, 1-11623).

⁹ Goran 1982, p. 190; Boroneanț 2000, p. 75; Păunescu 2001, p. 237; Ciută 2005, p. 149; Luca 2005, p. 56; Roman 2008, p. 213; Luca 2008, p. 60.

¹⁰ Téglás 1902, p. 11-12; Păunescu 2001, p. 16-17, 238.

¹¹ Roska 1924, p. 297, 304; Roska 1942, p. 117, nr. 30; Jungbert 1979, p. 391; Boroneanț 2000, p. 75; Păunescu 2001, p. 17, 238; Roman, Diaconescu 2002, p. 7; Ciută 2005, p. 149; Luca 2005, p. 56; Roman 2008, p. 53; Luca 2008, p. 60.

¹² Roman, Diaconescu 2002, p. 7-8, 22, pl. IV/1; Ciută 2005, p. 149, pl. LXXXIII/C; Roman 2008, p. 316, fig. XXVI/5.

¹³ Acestea pot fi întâlnite la următoarele numere de inventar sau, mai nou, coduri: Băița (4000/cod. 00904; 3963/cod. 00903), Deva (2063/cod. 00907), Godinești-Peștera de Sus (4652-4650/cod. 00905; 4651/cod. 00901), Streisângeorgiu (3481/cod. 00906), Crăciunești (4454/cod. 00902 – nu face parte din acest vas și după factură nu aparține neoliticului timpuriu), (4429/cod. 00900; 4434/cod. 00900); alte referințe la materialele descoperite se găsesc în registrul vechi de inventar (maghiar): *Hunyadvármegyei Történelmi és Régészeti Társulat, Törskönyv*, I, m.s., f.a., p. 25 alături de anii 1882, 1883 și 1884.

¹⁴ Nr. inv.: 3877, 3887, 3888, 3902, 3820 (ultimul număr „omis” din Registrul de inventar-*Preistorie*).

¹⁵ Nr. inv. 2123 (identificat în colecția veche Turdaș).

¹⁶ Nr. inv. 4632 (identificat în colecția veche Deva și împrejurimi).

considerente, credem că cele șapte piese ceramice păstrate în depozitele muzeului aparțin vasului de formă sferică descoperit în peșteră.

2.2. Crăciunești-Peștera Zidul de Sus sau Hunfahy János. O altă peșteră localizată pe raza comunei Băița, sat Crăciunești, situată în Dealul Măguri, valea Căianului, ce face parte din sistemul carstic de la sudul munților Apuseni, este Peștera Zidul de Sus sau Hunfahy János¹⁷. Peștera este cunoscută în special prin descoperirile paleolitice, eneolitice și medievale târzii¹⁸, dar și prin intermediul unui fragment ceramic atribuit neoliticului timpuriu¹⁹.

3.1. Deva. Analizând câteva fragmente ceramice aparținând eneoliticului și epocii bronzului din colecțiile vechi ale muzeului, ce aveau indicat ca loc de proveniență localitatea Deva, am identificat un fragment ceramic de tip Starčevo-Criș. Artefactul nu are indicații suplimentare în registrul de inventar privind anul sau caracterul descoperirii²⁰.

3.2. Deva-Mina de Cupru. Materialele, deja publicate²¹, au fost descoperite la Deva în punctul *Mina de Cupru*²². Singura problemă care persistă în istoriografie este aceea a poziționării sitului de la *Mina de Cupru*. Se consideră că descoperiri arheologice aparținând epocilor preistorice au fost realizate la vechea mină de cupru, aflată la capătul străzii Călugăreni, în zona de sud-est a orașului²³. Noua mină de cupru poate fi găsită la intrarea în municipiul Deva, dinspre Arad, pe partea dreaptă a drumului (DN7/E68). La identificarea provenienței materialului arheologic ne-ar putea ajuta descoperirile eneolitice și din epoca timpurie a bronzului care se găsesc din abundență pe Dealul Cetății și pe terasele din jurul acestuia²⁴. De altfel, apropierea terasei pe care se găsește *Mina de Cupru*, de valea Mureșului, ar putea fi un indiciu pentru ocuparea de către comunitățile

¹⁷ Roska 1942, p. 118; Goran 1982, p. 190; Luca 2005, p. 56; Luca 2008, p. 61.

¹⁸ Păunescu 2001, p. 238; Luca 2005, p. 56; Luca 2008, p. 61; despre materialele de aici găsim alte specificații în *Hunyadvármegyei Történelmi és Régészeti Társulat, Törökönyv*, I, m.s., f.a., p. 26.

¹⁹ Roman 2008, p. 84, nota 459.

²⁰ Fragmentul ceramic se găsește la numărul de inventar 3090 (cf. Registrul de inventar - *Preistorie*, 1-11623).

²¹ Rișcuța 1999-2000b, p. 39, 45-46.

²² Materialele ce aparțin neoliticului timpuriu se găsesc la următoarele numere de inventar: 15588, 15652, 15626, 15643, 15584, 15623 (ceramică), 15582 (zdrobitor) și fac parte din lotul inventariat între 15554 și 15569; conform inventarelor se amintesc următoarele: *Mina Deva. Găsită lângă prima gură de mină cu ocazia săpării drumului nou 1961-iulie, Pe locul stațiunii preistorice din Deva-Mină. Deasupra nivelului cultural la 0,50 m.; Provin de la noul drum, la locul cotirii drumului.* (cf. Registrul de inventar general, vol. I, 11624-23680).

²³ Téglas 1886, p. 58; Floca 1969, p. 17, nota 20.

²⁴ Luca 2005, p. 63-64; Luca 2008, p. 67-68.

neolitice timpurii a acestui areal, fără a exclude și posibilitatea ca întregul lot de materiale arheologice să provină de la vechea mină de cupru²⁵.

4. Hunedoara-Grădina Castelului. Terasa naturală pe care se află situl arheologic, nu foarte înaltă, este o prelungire a Dealului Sâmpetru și se găsește pe latura de est a castelului medieval, fiind mărginită la nord-est de pârâul Zlaști²⁶.

Față de alte situri arheologice prezentate în acest studiu, în punctul Grădina Castelului au fost derulate mai multe campanii de cercetări arheologice²⁷, fapt ce a clarificat în cea mai mare parte cronologia și situația stratigrafică a materialelor Starčevo-Criș, cât și apartenența lor la fazele IIIB-IVA²⁸.

În cursul anului 2009 a fost observat în depozitul de arheologie al muzeului din Deva un lot de piese arheologice descoperit întâmplător în anii 1962-1963 în Grădina Castelului, dar care păstrează doar 60-70% din totalul artefactelor trecute în inventare. Acesta conținea materiale aparținând neoliticului, eneoliticului, epocii bronzului, epocii fierului, perioadei medievale și epocii moderne²⁹.

5. Romos-Unde drumul trece prin vad. În cursul anului 1978 au fost remarcate materiale arheologice în mai multe puncte ale satului³⁰. Cu toate acestea, detaliile privind modul în care au fost culese piesele ceramice neolitice timpurii lipsesc (putem presupune o cercetare de suprafață), în aceeași situație fiind și indiciile despre amplasarea geografică a punctului Unde drumul trece prin vad.

6. Sântămăria de Piatră-Sub Biserică. Localitatea Sântămăria de Piatră aparține din punct de vedere administrativ de orașul Călan, pe teritoriul acesteia fiind amintite materiale neolitice din punctul La Gros³¹.

Cele câteva fragmente ceramice Starčevo-Criș identificate³², alături de unul de epoca bronzului, sunt menționate ca provenind din zona bisericii,

²⁵ Amintim faptul că în primăvara anului 2012, colegul nostru Marc Antoniu (MCDR, Deva) ne-a semnalat existența unor materiale ceramice Starčevo-Criș în Cimitirul Eroilor și puțin mai sus de acesta (str. Călugăreni), astfel încât noile descoperiri sunt la aproximativ doi kilometri de vechea mină de cupru.

²⁶ Luca 2003, p. 73-74.

²⁷ Mariș 1987, p. 98; Luca 1999, p. 15; Drașovean 2002a, p. 43; Drașovean 2002b, p. 57; Luca 2003, p. 74, 77-78; Luca 2005, p. 87-88; Luca 2008, p. 96.

²⁸ Luca 1999, p. 58-60; Drașovean 2002a, p. 47; Drașovean 2002b, p. 62; Luca 2003, p. 74-78; Luca 2005, p. 88; Luca 2008, p. 96.

²⁹ Fragmentele ceramice se găsesc la numerele de inventar 16550-16694, cu următoarele indicații: 1962-1963, Hunedoara, Descoperire întâmplătoare, iar la observații În dosul grădinii Castelului sau Grădina Castelului (c.f. Registrul de inventar general, vol. I, 11624-23680).

³⁰ Materiale ceramice fără numere de inventar.

³¹ Luca 2005, p. 141; Luca 2008, p. 154.

fără a fi amintite alte informații despre anul și caracterul descoperirilor³³. Există posibilitatea ca ceramica să fi fost recuperată din vecinătatea lăcașului de cult din localitate, cel mai probabil, de pe terasa a doua, situată pe malul drept al râului Strei³⁴.

7. Sârbi. Lângă dealul *Măgura*, sat Sârbi, comuna Ilia, a fost descoperit întâmplător un topor de tip vălătuc, cu ambele fețe bombate³⁵. Privitor la această piesă arheologică, nu ne sunt furnizate alte date privind anul sau locul de unde a fost recuperată. Dealul *Măgura*, sau cum a intrat în istoriografie *Măgura Sârbilor* ori *Măgura Sârbului*, este renumit prin descoperirile aparținând culturii Coțofeni, bronzului timpuriu și epocii dacice³⁶.

8. Streisângeorgiu. În decursul timpului, în zona localității Streisângeorgiu, ce aparține administrativ de orașul Călan, au mai fost reperate așezări aparținând culturii Turdaș pe malul drept al Streiului³⁷ sau în apropierea pârâului³⁸ și localității Chitid³⁹. Cele mai recente cercetări de teren în acest areal, au fost realizate de către Marius Ciută, Andrei Ștefan și Tudor Roșu și au dus la confirmarea existenței unor materiale de tip Starčevo-Criș⁴⁰ și Turdaș⁴¹ în hotarul localităților Ohaba Streiului și Călanu Nou, în zona numită *La Podină*.

Fragmentele ceramice analizate provin din colecția veche de arheologie a muzeului devenă⁴² și au fost descoperite alături de altele aparținând culturilor Turdaș și Coțofeni, deși până la acest moment ne lipsește o localizare precisă. Ioan Andrițoiu a publicat o parte a acestor materiale ca provenind de pe raza satului Valea Sângeorgiului, dealul *Măgura*

³² Materiale ceramice fără numere de inventar.

³³ Pe biletul ce însoțea ceramica sunt menționate următoarele: *Sântămăria de Piatră, Ceramica desc[...] „sub biserică”*.

³⁴ În urma unor cercetări de teren pe terasa a doua, de pe partea dreaptă a Streiului, au fost identificate materiale preistorice atipice, puternic fragmentate.

³⁵ Piesa se află înregistrată la numărul de inventar 28.090 și are următoarele observații: *Sat Sârbi lângă dealul Măgura desc. întâmplătoare* (cf. Registrul de inventar general, vol. II, 23681-28383).

³⁶ Luca 2005, p. 142-143; Luca 2008, p. 155-156.

³⁷ Andrițoiu 1976, p. 399; Luca 2005, p. 147; Luca 2008, p. 161.

³⁸ Andrițoiu 1976, p. 399; Luca 2005, p. 147; Luca 2008, p. 161.

³⁹ Drașovean, Rotea 1984-1985, p. 85-89; Luca 2005, p. 45; Luca 2008, p. 47.

⁴⁰ Ciută, Andrei 1999, p. 35-53.

⁴¹ Andrei, Roșu 1998, p. 27-35.

⁴² Fragmentele ceramice se găsesc la numerele de inventar 3263, 3389, 3442, 3444/3398 - același fragment cu două numere de inventar (c.f. Registrul de inventar – *Preistorie*, 1-11623).

(punctele *Gorgona*, *Fața* și *Berve*)⁴³, deși ele sunt trecute în inventare ca provenind de la Streisângeorgiu.

9. Subcetate-Halta/Canton Covragiu sau *Punctul Trigonometric*. Punctul arheologic în discuție se află pe prima terasă naturală din partea stângă a râului Strei. Din punct de vedere geomorfologic, terasa pe care este amplasat situl reprezintă o prelungire a dealului de la Subcetate (com. Sântămăria-Orlea), fiind tăiată la vest de tronsonul de cale ferată Simeria-Petroșani.

Situl arheologic a intrat în literatura de specialitate datorită materialelor arheologice aparținând culturii Turdaș sau perioadei hallstattiene⁴⁴. Ceramica neolitică timpurie descoperită în situl de lângă *Halta/Cantonul Covragiu*⁴⁵ și aflată în colecțiile muzeului deven, provine din cercetări arheologice de teren (anul 1987) - ce vor fi prezentate cu acest prilej, dar și din săpătura de salvare (anul 1989)⁴⁶, efectuată de către un colectiv format din cercetători ai muzeului din Deva⁴⁷.

10. Uroi-Corabia Mică/Baia Roșie/Baia lui June sau **11. Godinești-Peștera de Sus (?)**. Ceramica neolitică timpurie a fost observată în depozitele muzeului alături de materiale arheologice de la Uroi⁴⁸ (comuna Rapoltu Mare) și Godinești (comuna Zam)⁴⁹, cel din urmă punct arheologic, *Peștera de Sus* sau cum mai este cunoscută, *Peștera de la Gorgani*, aflându-se pe partea stângă a văii Glodului⁵⁰.

⁴³ Téglás 1902, p. 16; Roska 1942, p. 266, nr. 136; Andrițoiu 1976, p. 411; Luca 2005, p. 165; Luca 2008, p. 183.

⁴⁴ Floca 1972, p. 13; Kalmar, Tatu 1984-1985, p. 95; Tatu *et alii* 1988-1991, p. 101; Maxim 1999, p. 185; Luca 2005, p. 149; Luca 2008, p. 163.

⁴⁵ Menționăm că terenul pe care se află situl arheologic și implicit Halta Covragiu aparține din punct de vedere administrativ localității Subcetate.

⁴⁶ Materialele arheologice inedite aflate în colecțiile MCDRD, la fel ca și cele descoperite în anul 1987, provin din salvarea eventualelor obiective cu potențial arheologic, ca urmare a amenajărilor hidro-energetice ale râului Strei, la finalul deceniului nouă al secolului XX.

⁴⁷ Ioan Andrițoiu, Mircea Dan Lazăr, Ioachim Lazăr, Olimpia Palamariu, Maria Vărtopeanu și Ioan Andruș.

⁴⁸ Un lot de 17 fragmente ceramice cu numărul de inventar 29858 – (cf. Registrul de inventar general, vol. III, 28384-35359); biletul ce însoțea ceramica cuprinde următoarele: «1937 Uroi (Măgura) Aflate la „Corabia Mică” („Baia Roșie”) spre Rapolt (botarul ține de Rapolt) îi mai zice „Baia lui June”».

⁴⁹ Un lot de 12 fragmente ceramice cu numărul de inventar 29857 – (cf. Registrul de inventar general, vol. III, 28384-35359) cu următoarele observații: *Ceramică Godinești „Peștera de Sus”. Perieghetă 1965. 12 fragmente Coșofeni.*

⁵⁰ Roska 1942, p. 99, nr. 38; Goran 1982, p. 183; Luca 2005, p. 74; Luca 2008, p. 80.

Motivul pentru care suntem sceptici în legătură cu proveniența artefactelor din cele două puncte îl reprezintă tocmai descoperirile arheologice de acolo și ceramica inventariată⁵¹.

Pe *Terasa a IV-a a Măgurii Uroiului* (ce corespunde cu toponimele enunțate în anul 1937 – *Corabia Mică, Baia Roșie, Baia lui June*) cercetările arheologice sistematice au arătat lipsa, până în acest moment, a unor materiale arheologice neolitice timpurii⁵².

Incertă este și prezența în *Peștera de Sus* de la Godinești a depunerilor arheologice ce au legătură cu epoca neolitică timpurie, aici deocamdată fiind documentate fragmente ceramice aparținând culturilor Tiszapolgár⁵³ și Coțofeni⁵⁴.

Descrierea materialului arheologic - analogii

1. Boholt. Singurele piese ceramice - două fragmente - sunt realizate dintr-o pastă de bună calitate, cu biscuitul negru și cu pereții subțiri. Degresanții utilizați sunt pleava tocată mărunț în combinație cu nisipul fin. După modul în care a fost lucrată ceramica, bine lustruită, o putem atribui categoriei fine, culoarea angobei fiind cărămiziu-portocalie, cu aspect monocrom.

Primul fragment ceramic provine din partea superioară a unui vas de formă globulară și făcea legătura între buza/gâtul recipientului și zona mediană, reprezentând de fapt „umărul” vasului (**pl. 2/1**). Celălalt fragment este o tortiță de vas, semicirculară, perforată orizontal (**pl. 2/2**).

Factura ceramicii ne-ar putea indica un orizont contemporan cu descoperirile din apropierea satului Boholt, cum ar fi cele din peștera de la Crăciunești-*Peștera Balogu* (*Szabó József*)⁵⁵, fapt care ar data destul de timpuriu aceste artefacte. Datorită numărului restrâns de materiale, nu dorim să efectuăm în acest moment al cercetărilor, alte aprecieri legate de cronologia sau despre posibilele analogii ale acestor materiale.

2.1. Crăciunești-*Peștera Balogu* (*Szabó József*). Cele șapte fragmente ceramice (care conform numerelor de inventar au indicate ca loc de

⁵¹ Cele trei fragmente ceramice nu coincid cu ceramica inventariată de la Uroi sau Godinești, iar după cum se prezintă, par să fi fost recuperate dintr-o peșteră, dacă ținem seama de amprente de calcit.

⁵² Cercetările arheologice sistematice pe *Terasa a IV-a a Măgurii Uroiului* au oferit doar materiale ceramice de tip Coțofeni, Wietenberg și Gáva (informații oferite cu amabilitate de către Angelica Bălos, Direcția Județeană pentru Cultură, Culte și Patrimoniul Cultural Național Hunedoara), așa cum sunt și cele din colecțiile mai vechi ale muzeului.

⁵³ Roman 2008, p. 217.

⁵⁴ Roska 1942, p. 99; Andrișoiu 1978, p. 68; Roman 2008, p. 217.

⁵⁵ Roman, Diaconescu 2002, p. 7-8.

proveniență localitățile Boiu de Sus, Deva și Godinești) nu schimbă foarte mult aspectul cromatic al vasului la exterior – sunt acoperite cu o angobă brun-roșcată cu urme de pictură cu alb în zona gâtului (?), aproape neagră-cenușie spre fundul vasului și interior brun-cafeniu. Forma, sferică cu gâtul cilindric scurt, ușor evazat, cu patru tortițe rotunde perforate vertical⁵⁶, fundul drept ce se subțiază spre mijloc, subțirimea pereților în zona diametrului maxim (unele fragmente au 0,3 cm grosimea peretelui), permit datarea acestuia în fazele Starčevo-Criș IC-IIA⁵⁷ (pl. 2/3a-b).

Analogiile cele mai apropiate din punctul de vedere al caracteristicilor tipologice ale vasului⁵⁸ (forma acestuia alături de elemente precum buza sau butonii) sunt la Cârcea-*La Hanuri*⁵⁹, Donja Branjevina⁶⁰ și Anzabegovo⁶¹.

2.2. Crăciunești-Peștera Zidul de Sus sau Hunfalvy János. În urmă cu câțiva ani, colegul nostru de la Hunedoara, Cristian Roman, a identificat în colecțiile vechi ale muzeului un fragment ceramic ce se încadra în faza Starčevo-Criș III⁶². Cu toate acestea, până la momentul finalizării redactării acestui material, acest fragment ceramic nu a fost descoperit⁶³.

3.1. Deva. În compoziția fragmentului ceramic de la Deva, ars reducător, găsim multă pleavă și puține urme de nisip fin, cu o culoare interioară neagră. La exterior, culoarea predominantă este portocaliu-gălbui, decorul fiind constituit dintr-o barbotină stropită, ușor netezită și o parte a unui brâu alveolat (pl. 2/4).

Elementele decorative, barbotina stropită⁶⁴, neorganizată, asociată cu un brâu alveolat își găsește analogii la Orăștie-*Dealul Pemilor X₈*⁶⁵ și Leț-*Varbegy*⁶⁶. Frecvența decorului realizat din barbotină stropită este destul de mare pe teritoriul României, descoperiri de acest gen fiind semnalate la

⁵⁶ Deși, din desen reiese că butonii au fost perforați orizontal (Roman, Diaconescu 2002, p. 22, pl. IV/1).

⁵⁷ *Ibidem*, p. 7-8, 22, pl. IV/1; Ciută 2005, p. 149, pl. LXXXIII; Roman 2008, p. 316, fig. XXVI/5.

⁵⁸ Ciută 2005, p. 82, pl. XLVII, tip A2b.

⁵⁹ Nica 1976, p. 436-439, fig. 1/2; 2/1-3; 4; Nica 1977, p. 22-23, fig. 2/2; 8; Lazarovici 1979, p. 43, pl. III/7; Lazarovici 1984, p. 61, 93, fig. 3/19-22.

⁶⁰ Karmanski 2000, p. 414-417, T. LXXXIV/1; LXXXV/1; Karmanski 2005, p. 47, 174, 175, fig. 34/d, pl. LXXXV/1; LXXXVI/1.

⁶¹ Garașanin 1998, p. 33, Abb. 3/e.

⁶² Materialul ceramic se găsește la numărul de inventar 4573 (c.f. Registrul de inventar – *Preistorie*, 1-11623).

⁶³ Roman 2008, p. 84, nota 459.

⁶⁴ Lazarovici 1979, p. 36, 38, fig. 3/b3, pl. VIC/1, 14; Lazarovici, Maxim 1995, p. 297; Maxim 1999, p. 34, fig. 33/IB.

⁶⁵ Luca *et alii* 1998, p. 19, 23, 27, fig. 1/18; 5/3.

⁶⁶ Ciută 1997, p. 27, pl. XIII/2.

Ostrovu Golu⁶⁷, Gornea-*Locurile Lungi*⁶⁸, Hunedoara-*Cimitirul Reformat*⁶⁹ și *Grădina Castelului*⁷⁰, Peștișu Mare-*Tămăștilic*⁷¹, Orăștie-*Dealul Pemilor X₈*⁷², Limba-*Bordane*⁷³, Zăuan-*Dâmbul Cimitirului*⁷⁴, Porț-*Corău*⁷⁵, Halmășd⁷⁶, Suceava-*Parcul Cetății*⁷⁷, Trestiana⁷⁸ etc.

Ținând cont de lipsa altor specii ceramice, fragmentul analizat poate fi încadrat foarte larg la nivelul etapelor II-IV ale complexului cultural Starčevo-Criș.

3.2. Deva-Mina de Cupru. În ce privește materialul arheologic, precizăm că ceramica este cea mai reprezentativă, cu mențiunea că toate fragmentele aparțin speciei grosiere⁷⁹.

Degresanții ce au putut fi recunoscuți, sunt pleava tocată, nisipul și pietricelele (**pl. 3/2a-b; 3**), pleava tocată și pietricelele de cuarț/calcar (**pl. 4/2**), nisipul, pietricelele de calcar/cuarț și pleavă (**pl. 3/4-5**), pietricele, nisipul și pleava (**pl. 3/1; 4/1**).

Datorită degresanților, ceramica este în cea mai mare parte aspră la pipăit, fiind puțin netezită, nisipul și pietricelele fiind preferate ca degresant în detrimentul plevei tocate, de către comunitatea neolitică de la Deva-Mina de Cupru.

Procedeul de ardere al ceramicii în mediu reducător îi conferă miezului de o culoare neagră (**pl. 3/1-3**) sau cenușie (**pl. 3/4; 4/1-2**) în cele mai multe cazuri, uneori fiind întâlnite și exemplare arse oxidant, rezultând o culoare cărămizie a fragmentului (**pl. 3/5**).

Arderea neuniformă⁸⁰ a ceramicii a făcut ca și culorile acesteia să fie cărămizii (**pl. 3/3**), portocaliu-gălbuie (**pl. 3/5**), portocaliu-brună (**pl. 3/4**),

⁶⁷ Lazarovici 1979, p. 74, pl. VI/C/2, 4-5, 14.

⁶⁸ *Ibidem*, p. 74, pl. VI/C/32-33, 36.

⁶⁹ Drașovean 1981, p. 41, 43, fig. 3/4, pl. I/9; II/2-3; Drașovean 1986-1987, p. 13; Drașovean 2002a, p. 70, pl. II/1-2; Drașovean 2002b, p. 87, pl. II/1-2.

⁷⁰ Luca 1999, p. 59, pl. I/5.

⁷¹ Roman, Diaconescu 2002, p. 14, 21, pl. III/7, 9.

⁷² Luca *et alii* 1998, p. 19, 23, 27, fig. 1/15; 5/2; Luca, Pinter 2001, p. 30-31, 183, 187, Taf. 2/15; 6/2.

⁷³ Ciută 2002, p. 6, 17, 23, 25-26, fig. 5/9; 11/6, 13; 13/9; 14/11.

⁷⁴ Lazarovici, Lakó 1981, p. 21, 23, fig. 7/3, 7; Băcuț-Crișan 2005-2006, p. 102, 104, 109, 117, 123, pl. 4/4; 13/3-4; 19/8; Băcuț-Crișan 2008, p. 33, 35, 37, 112-113, 126, 132, pl. 18/5; 19/4; 32/3-4; 39/8.

⁷⁵ *Ibidem*, p. 41, 165, pl. 71/1-2.

⁷⁶ *Ibidem*, p. 43, 139-140, pl. 45/3; 46/7.

⁷⁷ Ursulescu 1984, p. 16.

⁷⁸ Popușoi 2005, p. 77, 82, 336, fig. 137/11.

⁷⁹ Din ceramica publicată, din punctul de vedere al modului în care au fost confecționate și al facturii, două fragmente publicate de N. C. Rîșcuța (Rîșcuța 1999-2000b, p. 45-46, pl. I/4; II/2) nu aparțin neoliticului timpuriu, ci mai degrabă unor etape istorice ulterioare.

gălbuie-brună (pl. 4/1), brun-gălbuie (pl. 4/2), neagră spre brună (pl. 3/2a-b) și neagră-cenușie (pl. 3/1).

Formele de vase cele mai bine reprezentate sunt cele globulare cu gât și buză scurtă⁸¹ (pl. 3/2a-b), cea din urmă fiind puțin mai evazată decât precedentă⁸² (pl. 3/1). Probabil tot acestei categorii îi aparțin fundurile de vase masive și drepte⁸³ (pl. 3/3, 5) sau tortile de mari dimensiuni perforate vertical, de tip tubular⁸⁴ (pl. 4/1) sau orizontal, circulare în secțiune⁸⁵ (pl. 4/2).

Bitronconismul este atestat în cazul unui fragment (pl. 3/4) care după toate probabilitățile derivă dintr-o formă globulară⁸⁶.

Ornamentica ceramicii nu este una bogată și are numeroase corespondențe în zona apropiată sitului, după cum ne indică prezența decorului realizat prin ciupituri cu unghia dispuse în șiruri verticale și oblice⁸⁷ (pl. 3/4) sau prin intermediul barbotinei stropite – puțin păstrată pe fragmentul ceramic⁸⁸ (pl. 3/5). Barbotina organizată în dungi verticale, paralele sau oblice pe corpul vasului prezintă o tendință spre canelură⁸⁹ (pl. 3/2a-b).

În privința „toporului de tip calapod” publicat din acest sit, noi opinăm că ar putea fi considerat, mai degrabă, uneltă utilizată pe post de zdrobitor/percutor (cu dimensiunile: lungime 15,5 cm și lățime 5,5 cm). Roca din care a fost confecționat, morfologia piesei, cât și existența în ambele capete ale uneltei a unor urme evidente de uzură specifice pentru tipul acesta de piese sau chiar prezența unei bune lustruirii pe o singură fațetă a piesei, sunt argumente suficiente pentru a o considera drept zdrobitor⁹⁰ (pl. 2/5a-b). Având în vedere aceste considerente, credem că încadrarea cronologică a piesei nu mai poate fi aceeași, putând aparține oricărei perioade a preistoriei⁹¹.

⁸⁰ *Ibidem*, p. 39.

⁸¹ Maxim 1999, p. 32, fig. 29, tip T.

⁸² Rișcuța 1999-2000b, p. 39, 45, pl. I/1-2.

⁸³ *Ibidem*, p. 39, 46, pl. II/1, 3.

⁸⁴ *Ibidem*, p. 39, 45, pl. I/5 (perforația toartei tubulare este de formă patrulateră).

⁸⁵ *Ibidem*, p. 39, 46, pl. II/5.

⁸⁶ *Ibidem*, p. 39, 45, pl. I/3.

⁸⁷ *Ibidem*.

⁸⁸ *Ibidem*, p. 39, 46, pl. II/3.

⁸⁹ *Ibidem*, p. 39, 45, pl. I/1 (aspectul barbotinei este foarte șters).

⁹⁰ Din determinarea efectuată de ing. Maria Ghițoaița (Institutul de Proiectare Hunedoara Deva), căreia îi aducem mulțumirile noastre, reiese că roca, din punct de vedere geologic, este una metamorfică.

⁹¹ Rișcuța 1999-2000b, p. 39.

Formele și decorul ceramicii de la Deva-*Mina de Cupru*, nu foarte bogate, dar obișnuite în arealul de răspândire al complexului cultural Starčevo-Criș, ne obligă să ne rezumăm, în acest caz, la a cita doar câteva dintre descoperirile similare din zona apropiată sitului.

După o reconstituire a lui Cătălin Rișcuța (pl. 3/2a-b), una dintre buzele de vase rediate grafic⁹² ar putea să aparțină unui vas de formă piriformă⁹³.

Cele mai evidente ornamente, ciupiturile și barbotina organizată au corespondențe în zona apropiată la Limba-Bordane⁹⁴, Orăștie-Dealul Pemilor X₈⁹⁵, Hunedoara-Cimitirul Reformat⁹⁶ și Grădina Castelului⁹⁷.

4. Hunedoara-Grădina Castelului. Materialele ceramice din colecțiile muzeului sunt în cea mai mare parte grosiere (pl. 4/4-5, 7-8; 5/1-4; 6/1) și semifine (pl. 4/3), cu angoba căzută (pl. 4/4, 6), păstrând doar anumite porțiuni cu urme de lustruire (pl. 4/6).

Degresantul ceramicii este constituit din pleavă mărunț tocată și nisip fin (pl. 4/3, 7; 5/2, 4a-b; 6/1), pleavă, nisip și pietricele (pl. 4/4, 8), pleavă și pietricele de cuarț (pl. 5/1, 3), nisip fin, pleavă și pietricele (pl. 4/5), nisip fin, pietricele și pleavă (pl. 4/6).

Netezirea ceramicii este în general bună la exterior, existând o tendință spre lustruire la interiorul vaselor, chiar dacă majoritatea formelor aparțin categoriei grosiere.

Arderea incompletă a ceramicii a avut ca rezultat culoarea neagră în spărtură (pl. 4/3-8; 5/1-4; 6/1). La exterior culorile ceramicii sunt cărămizii (pl. 5/1, 3), cărămizii cu flecuri de ardere cenușii (pl. 4/8), gălbui-portocalii (pl. 5/4a-b), gălbui-cenușii (pl. 4/7), brune deschise spre cenușiu (pl. 4/4, 6), brune deschise spre portocaliu cu urme de flecuri de ardere cenușii (pl. 4/5; 6/1), brune închise (pl. 5/2) și negre-cenușii (pl. 4/3).

Formele ceramicii, având în vedere numărul nu foarte bogat al acestora, sunt puțin diversificate. Fragmentele ceramice provin de la vase de tipul străchinilor (pl. 4/5) și castroanelor tronconice (pl. 4/3-4). Datorită stării fragmentare a unei forme ușor bitronconice, putem doar presupune

⁹² *Ibidem*, p. 39, 45, pl. I/1.

⁹³ Lazarovici 1979, p. 36-37, fig. 2/4, pl. VIII/B/25; Lazarovici, Maxim 1995, p. 297, fig. 38, tip KB/KC (?); Maxim 1999, p. 31, fig. 28, tip KB/KC (?).

⁹⁴ Ciută 2002, p. 6, 21-26, fig. 9/2-3; 10/1, 3-4; 11/3, 5, 9, 17-18; 12/3-4; 13/8, 10; 14/5-6.

⁹⁵ Luca *et alii* 1998, p. 19, 24, 27, fig. 2/3, 7; 4/3; 5/1-2, 4; Luca, Pinter 2001, p. 30-31, Taf. 3/3, 7; 5/3; 6/1-2, 4.

⁹⁶ Drașovean 1981, p. 41, 43, fig. 3/5, pl. II/1, 4; Drașovean 1986-1987, p. 13; Drașovean 2002a, p. 45, 70-71, pl. II/3, 5, 8, 10-12, 16; III/3, 5, 11, 16, 20; Drașovean 2002b, p. 60, 87-88, pl. II/3, 5, 8, 10-12, 16; III/3, 5, 11, 16, 20.

⁹⁷ Luca 1999, p. 59, pl. I/3; II/2-3, 6, 9.

apartenența sa la un recipient din categoria castronului sau cupei cu picior (pl. 4/7). Vasele de capacitate mare sunt reprezentate prin trei fragmente ceramice (pl. 5/1-3), dintre care unul cu gâtul și buza scurtă răsfrântă în afară (pl. 5/2). Fundurile de vase, masive și drepte, își pot găsi corespondențe în ultimele modele ceramice amintite (pl. 5/4a-b; 6/1).

Repertoriul formelor ceramice este completat și printr-un vas mai degrabă miniatural, cu piciorul scurt, inelar și cu corpul globular (pl. 4/6). O posibilă analogie o avem la Hunedoara-*Cimitirul Reformat*, unde se precizează încadrarea acestei forme în categoria cupelor⁹⁸ (?).

Decorul ceramicii este realizat prin ciupirea pastei (pl. 5/2), astfel încât motivul decorativ, atât cât s-a păstrat, ne indică organizarea oblică a ciupiturilor cu unghia, după crușarea unui spațiu neornamentat (care păstrează urme ale lustruirii) ce face legătura între buză și corpul vasului.

Aplicațiile plastice ocupă un loc important în decorarea ceramicii, ele putând fi de formă tronconică⁹⁹ (pl. 4/8) conică, de dimensiuni mai mici, așezate oblic în zona curburii maxime a vaselor¹⁰⁰ (pl. 4/7). Tot în această categorie putem include și tortile dispuse orizontal – „perforate” vertical (pl. 5/1, 3), cu o posibilă proveniență de la același recipient ceramic.

Pentru ciupiturile aranjate oblic¹⁰¹ pot fi căutate analogii la Limba-Bordane¹⁰², Orăștie-Dealul Pemilor X₈¹⁰³, Târgu Mureș-Cetate¹⁰⁴. Pentru aplicațiile plastice de formă conică dispuse oblic în zona diametrului maxim al vasului cunoaștem analogii în special în spațiul ungar, la nivel de Körös târziu și Protovința, la Szarvas-8/23¹⁰⁵ și Endrőd-3/6¹⁰⁶, iar formele ceramice pe care sunt adăugate astfel de ornamente sunt vasele bitronconice¹⁰⁷, cupele¹⁰⁸, dar sunt întâlnite și pe forme globulare¹⁰⁹. La noi

⁹⁸ Drașovean 1986-1987, p. 13; Drașovean 2002a, p. 69, pl. I/12; Drașovean 2002b, p. 86, pl. I/12.

⁹⁹ Maxim 1999, p. 32, fig. 30/C.

¹⁰⁰ Tudorie 2011, p. 11, code - HC.

¹⁰¹ Lazarovici 1979, p. 36, 38, 49, 51, fig. 3/11, pl. VIII/D/6.

¹⁰² Ciută 2002, p. 24, fig. 12/3.

¹⁰³ Luca *et alii* 1998, p. 19, 26-27, fig. 4/3, 5/4; Luca, Pinter 2001, p. 30, 186-187, Taf. 5/3, 6/4.

¹⁰⁴ Petică, Molnar 2000, p. 11, 23, pl. VIII/38.

¹⁰⁵ Makkay 2007, p. 54, 60, fig. 23/3; 29/3; Makkay, Starnini 2008, p. 106, 158, 170-174, 192, 194, fig. 38/3; 90/1; 102/1; 103/2; 105/3; 106/2; 124/1; 126/4.

¹⁰⁶ Makkay 2007, p. 81, fig. 47/7; Makkay, Starnini 2008, p. 221, 231, fig. 153/2; 163/3.

¹⁰⁷ Makkay, Starnini 2008, p. 69, Type. IA1, IA3, IA5.

¹⁰⁸ *Ibidem*, p. 73, fig. 5/Type IID (cu picior scund).

¹⁰⁹ *Ibidem*, p. 414, fig. 346/1.

astfel de proeminențe, pe o strachină bitronconică, cunoaștem la Zăuan-*Dâmbul Cimitirului*¹¹⁰.

O descoperire interesantă, ce atestă o latură a ocupațiilor comunităților neolitice timpurii la Hunedoara-*Grădina Castelului*, este reprezentată de o impresiune textilă pe fundul unui vas ceramic (**pl. 5/4a-b, 5**)¹¹¹. Impresiunea, destul de slab vizibilă, ne trimite la activitățile legate de producția textilă¹¹² într-o zonă în care aceste artefacte sunt destul de puține, cele mai concludente fiind descoperite la Cerișor-*Peștera Cauce*¹¹³, Orăștie-*Dealul Pemilor X_g*¹¹⁴, Limba-*Bordane*¹¹⁵, Șeușa-*La Cărarea Morii*¹¹⁶ și Ghirbom-*La Gbezuini*¹¹⁷.

Impresiuni pe fragmente ceramice, pentru neoliticul timpuriu se cunosc în siturile din spațiul ungar de la Endröd-35¹¹⁸, 39¹¹⁹, 119¹²⁰ și Szarvas-23¹²¹.

5. Romos-Unde drumul trece prin vad. Cele mai reprezentative materiale sunt două fragmente ceramice grosiere. O buză ușor evazată atestă o formă globulară, cu pleavă mărunțită și nisip fin în pastă, arsă reducător, cu miezul negru (**pl. 6/2**).

Al doilea fragment, partea inferioară a unui vas ceramic, este degresat cu nisip fin și mîl, cu urme slabe de pleavă, fiind făinos la pipăit (**pl. 6/3**).

Numărul redus al artefactelor nu ne permite datări mai exacte, motiv pentru care vom menține în general încadrarea în etapele III-IV ale complexului cultural Starčevo-Criș.

6. Sântămăria de Piatră-Sub Biserică. Deși avem de-a face cu un număr mai însemnat de piese ceramice, doar pe cinci fragmente putem face

¹¹⁰ Băcuet-Crișan 2005-2006, p. 101, 107, pl. 2/7; Băcuet-Crișan 2008, p. 34, 110, pl. 16/7.

¹¹¹ Mulajul în negativ al fragmentului și documentația fotografică al acestuia au fost realizate de către colegii noștri Paula Mazăre și Călin Șuteu de la Institutul de Arheologie Sistemică „Iuliu Paul” (Universitatea „1 Decembrie 1918” Alba Iulia), cărora le mulțumim și cu acest prilej (vezi și Mazăre 2011, p. 88).

¹¹² Beldiman 2007, p. 182.

¹¹³ Luca *et alii* 2004, p. 239, pl. VIII/2, 5; Luca *et alii* 2005, p. 176, 179, 210-211, pl. I/CRC/I 1-1 2; II/CRC/I 1-1 2.

¹¹⁴ Luca *et alii* 1998, p. 18, 23, fig. 1/10-11; Luca, Pinter 2001, p. 29, 183, Taf. 2/10-11.

¹¹⁵ Ciută 2002, p. 6, 28, fig. 16; Mazăre 2005, p. 242, 250, 295, pl. I/I.1; Beldiman 2007, p. 179-180.

¹¹⁶ Ciută 2000, p. 62, 73, 84-85, fig. 8/7; 9/1-5; Ciută 2005, p. 98, 100, pl. VI/7; XIV/8, 10-13; Beldiman 2007, p. 176; Ciută 2009, p. 57-59, 62, 157, 161-163, pl. II/7; VI/8, 10-13; VII; VIII/1-5.

¹¹⁷ Aldea 1972, p. 7-8, fig. 4/9a-b.

¹¹⁸ Makkay 2001, p. 12-13, 55, fig. 1.

¹¹⁹ *Ibidem*, p. 13-17, 56, 59-60, 62, 64-65, fig. 2; 5-7; 10/1-2; 12-13.

¹²⁰ *Ibidem*, p. 14-17, 57-58, 61, 66, fig. 3-4; 8-9; 14-15; Makkay 2007, p. 169, fig. 107/3-4.

¹²¹ Makkay 2001, p. 16, 62-63, fig. 10/3; 11.

aprecieri mai detaliate privind forma sau ornamentele. Astfel, putem distinge că cele mai multe fragmente sunt grosiere (pl. 6/5-8) și doar unul singur aparține categoriei fine (pl. 6/4), cu un slip foarte bine lustruit, deși uneori căzut. Exfolierea slipului sau doar simpla netezire sunt trăsăturile frecvent întâlnite în cazul ceramicii din lotul avut la îndemână, de unde și aspectul grosier, cu suprafețe doar netezite (pl. 6/5, 8) sau fără urme de netezire (pl. 6/6-7).

La toate fragmentele ceramice au fost constatate miezul negru, amestecul cu nisip fin, pleavă tocată și pietricele, dar și aspectul portocaliu-gălbui la exterior și interior (pl. 6/4-8).

Fragmentarea ceramicii nu ne aduce în plus prea multe elemente în privința determinării formelor de vase de la care proveneau aceste piese ceramice. Pot fi menționate cele care provin de la forme globulare, cu gâtul și buza scurtă, mai mult sau mai puțin evazată (pl. 6/4-6).

Întâlnim și o buză de vas cu o deschidere largă ce ar putea face parte din categoria castroanelor tronconice (pl. 6/7), precum și un fragment cu resturile unei posibile proeminențe în zona curburii maxime a vasului (?) (pl. 6/8).

Ultimul fragment ceramic prezentat ar putea să ne ofere un posibil indiciu cronologic, reprezentat de o proeminență în zona curburii și diametrului maxim al vasului, fapt ce ne-ar trimite înspre câteva descoperiri caracteristice în special etapelor IIIB-IVB¹²² când, sub impulsul primelor comunități Vinča, o parte însemnată din inventarul ceramic aparținând comunităților neoliticului timpuriu este influențată în ce privește repertoriul formelor și al motivelor decorative¹²³.

Din păcate, numărul redus al tipurilor ceramice nu ne permite stabilirea unei datări foarte strânse a ceramicii Starčevo-Criș de la Sântămăria de Piatră, motiv pentru care le putem atribui, ipotetic, la nivelul etapelor III-IV, nefiind întâlnite alte elemente, precum picioarele de cupă, formele bitronconice, barbotina, decorurile *impresso* etc.

7. Sârbi. Toporul găsit aici a fost descoperit lângă o așezare Coțofeni, dar caracteristicile acestuia, respectiv tăișul ușor curbat, ambele fețe

¹²² Lazarovici 1971, p. 410, 417, fig. 3/A/1-3, 5, 7, 9; Lazarovici 1979, p. 53-56, pl. IX/C/25, 27; Popușoi 1980b, p. 12-13, fig. 8/8; Lazarovici 1984, p. 70-71, 102, fig. 12/2, 4, 11-12; Comșa 1991, p. 20, 22, fig. 11/20, 30; 12/12, 21; Lazarovici 1993, p. 46-47, pl. IV/8, 10; V/9; Luca *et alii* 1998, p. 19, 25, fig. 3/6; Luca, Pinter 2001, p. 31, 185, Taf. 4/6; Ciută 2002, p. 6, 16-18, 23, fig. 4/2-3; 5/3; 6/1-2, 4-5; 11/14; Băcuet-Crișan 2005-2006, p. 101, 107, pl. 2/7; Băcuet-Crișan 2008, p. 34, 110, pl. 16/7.

¹²³ Lazarovici 1971, p. 409-413; Lazarovici 1979, p. 48-56; Lazarovici 1984, p. 66-71; Drașovean 1989, p. 9-48; Lazarovici 1993, p. 29-32; Luca 2006, p. 13, 21-23; Suci 2009, p. 36-39.

bombate – plan convexe, profilul transversal ușor oval, dimensiunile impresionante (17 cm lungime și lățimea tășului de 6 cm), ne îndeamnă să susținem că avem de-a face cu un topor (**pl. 7/1a-b**) de tip vălătuc (*Walzenbeile*) realizat dintr-o rocă dură, eruptivă (magma întărită)¹²⁴.

Detaliile legate de fabricarea uneltei ne arată o șlefuire atentă efectuată în zona tășului (aici piesa putea suferi intervenții multiple, ca urmare a utilizărilor repetate) și care continua până în porțiunea mediană a acesteia, în rest toporul fiind prelucrat mai puțin îngrijit, urmele de șlefuire devenind aproape insesizabile.

Analogiile toporului de tip vălătuc, plecând de la considerente tipologice, se înscriu în general în neoliticul timpuriu¹²⁵. Astfel, pentru această descoperire găsim corespondențe pe teritoriul României la Călanu Nou-*La Podină*¹²⁶, Ocna Sibiului-*Triguri*¹²⁷, Morești¹²⁸, Gura Baciului¹²⁹, Călinești¹³⁰, Grumăzești¹³¹ sau în Serbia la Divostin¹³² și Lepenski Vir¹³³.

8. Streisângeorgiu. Cele patru fragmente ceramice provenite de aici sunt grosiere, fiind totuși destul de bine netezite (**pl. 7/3-4**), unele prezentând chiar urme de lustru fin la interior (**pl. 7/2, 5**).

Pe lângă argilă, în ceramică au fost adăugate pleavă cu resturi de *cerealia* (**pl. 7/5**), pleavă și mîl (**pl. 7/4**), pleavă și nisip fin (**pl. 7/3**) și pleavă amestecată cu pietricele de cuarț (**pl. 7/2**). În urma arderii, toate fragmentele au dobândit un miez negru (**pl. 7/2-5**), iar la interior și exterior au culoarea cărămiziu-maronie (**pl. 7/3**), gălbuie-cărămizie (**pl. 7/4-5**) și gălbuie cu flecuri de ardere negre-cenușii (**pl. 7/5**).

Formele sunt greu de reconstituit, cele mai sigure fiind două funduri de vase, unul drept (**pl. 7/5**), iar altul profilat ce ar putea fi în legătură cu un vas globular de capacitate mai mare (**pl. 7/4**).

¹²⁴ Din determinarea efectuată de ing. Maria Ghițoiaica se poate presupune că roca provine dintr-o „bombă vulcanică”, accident geologic frecvent întâlnit în zona Ilia-Bacea.

¹²⁵ Ursulescu 2000, p. 152-154, tipul 3 (I A 1 c); Antonović 2003a, p. 25, I/1/c; Antonović 2003b, p. 53, fig. 31/I/1/c.

¹²⁶ Ciută, Ștefan 1999, p. 39, 52, pl. VIII/3.

¹²⁷ Paul 1995, Taf. IV/3; Ciută 2005, p. 97, pl. VIII/5.

¹²⁸ Vlassa, Palkó 1965, p. 14; Vlassa 1966, p. 18, 30, fig. 7/21; Vlassa 1976, p. 84; Lazarovici 1984, p. 75; Maxim 1999, p. 55.

¹²⁹ Vlassa, Palkó 1965, p. 13-15, fig. 2/17; Vlassa 1976, p. 83-85, 199-200, nota 11, fig. 2/17; Lazarovici 1984, p. 75; Lazarovici, Maxim 1995, p. 169; Maxim 1999, p. 54; Ciută 2005, p. 96.

¹³⁰ Ursulescu 2000, p. 154, 164, pl. I/5.

¹³¹ Marinescu-Bîlcu 1975, p. 502; Lazarovici 1984, p. 75.

¹³² Antonović 2003b, p. 94, fig. 59/1.

¹³³ *Ibidem*, p. 108, fig. 68/2; Antonović 2006, p. 28-29, 97-98, nr. 124-125, 127.

Ornamentele aplicate la exteriorul vaselor sub forma brăurilor alveolate sunt întâlnite în două cazuri (pl. 7/2-3), probabil și cu un rol practic. Pe lângă ele găsim și împunsături cu unghia dispuse haotic (pl. 7/3) și barbotină trasă cu degetele în șiruri, puțin oblice (pl. 7/4).

Motivul decorativ este comun complexului cultural Starčevo-Criș și cunoscut corespunzător, pentru barbotina organizată vertical, la Călan-Podina¹³⁴, Vinerea-Tăbărăște¹³⁵, Limba-Bordane¹³⁶, Târgu Mureș-Cetate¹³⁷ și la Hunedoara-Str. Elisabeta Mărgineanu¹³⁸, Grădina Castelului¹³⁹, Orăștie-Dealul Pemilor X_g¹⁴⁰, Limba-Bordane¹⁴¹, Târgu Mureș-Cetate¹⁴² pentru brăurile alveolate.

Apariția motivului ornamental sub forma barbotinei organizate, cât și factura fragmentelor ceramice, le putem corela cu fazele mai târzii ale complexului cultural Starčevo-Criș, și anume IIIA-IVA.

9. Subcetate-Halta/Canton Covragiu sau Punctul Trigonometric. Datorită unui număr mai generos de fragmente ceramice, în acest caz putem să împărțim ceramica pe trei categorii distincte: fină (pl. 7/6; 8/2a-b), semifină (pl. 7/7; 8/1a-b, 3; 9/9) și grosieră (pl. 7/8; 8/4-5; 9/1-8; 10/1-6).

În compoziția ceramicii observăm pleavă tocată (pl. 7/6), pleavă și mâl (pl. 9/2), pleavă, mâl și nisip (pl. 7/8; 8/5; 9/5; 10/1-2), pleavă și nisip (pl. 8/1-2a-b; 10/3), pleavă, nisip și pietricele (pl. 8/3), nisip și pleavă (pl. 7/7; 8/4; 9/1, 3-4, 9; 10/4-6), nisip fin, pleavă și pietricele (pl. 9/6-7) și nisip, mâl și pleavă (pl. 9/8).

În funcție de tipul degresanților și temperaturile atinse, arderea a conferit ceramicii un miez negru (pl. 8/3; 9/3-4, 6-7, 9; 10/4), cenușiu (pl. 7/6-8; 8/4-5; 9/2, 5, 8; 10/2, 6), gălbui (pl. 8/1a-b; 10/3, 5) și cărămiziu (pl. 8/2a-b; 10/1).

Pereții vaselor ceramice au căpătat după ardere diferite nuanțe cromatice cum sunt cele cărămizii cu urme de ardere secundară (pl. 9/4), cărămizii-portocalii (pl. 8/1a-b), cărămizii-gălbui (pl. 7/8; 9/1; 10/3),

¹³⁴ Ciută, Ștefan 1999, p. 38, 45, 47, 50, pl. I/6; III/9; VI/6-8, 10.

¹³⁵ Popa 2000, p. 19, 42, pl. VII/6.

¹³⁶ Ciută 2002, p. 6, 22-23, 25-26, fig. 10/1, 3-4; 11/3, 5, 18; 13/8, 10; 14/5-6.

¹³⁷ Petică, Molnár 2000, p. 11, 18, pl. III/8.

¹³⁸ Roman, Diaconescu 2002, p. 9, 20, pl. II/9.

¹³⁹ Luca 1999, p. 59, pl. II/9.

¹⁴⁰ Luca *et alii* 1998, p. 19, 23, 27, fig. 1/16, 18; 5/3; Luca, Pinter 2001, p. 31, 183, 187, Taf. 2/16, 18; 6/3.

¹⁴¹ Ciută 2002, p. 6, 21, 23, 27, fig. 9/3; 11/10, 15/7.

¹⁴² Petică, Molnár 2000, p. 11 (sunt amintite brăurile alveolate, dar fără o reprezentare grafică).

gălbui-portocalii (pl. 8/2a-b, 4; 9/8; 10/1, 4-5), brune (pl. 7/6; 8/5; 9/3, 6), brune cu flecuri de ardere (pl. 8/3), brune-gălbui (pl. 9/2, 5, 7; 10/2, 6), negre (pl. 9/9) și negre-cenușii (pl. 7/7).

În privința clasificării principalelor tipuri de vase ce au putut fi deosebite, menționăm castronul tronconic (pl. 7/6), dar și strachina (pl. 7/7) și castronul bitronconic (pl. 8/3). Tot la formele bitronconice, intră și cupa cu picior¹⁴³ (pl. 8/2a-b). Recipientele ceramice globulare sunt formate din oale cu buza scurtă și răsfrântă în afară (pl. 9/1, 3), dreaptă, ușor înclinată la interior (pl. 9/5), sau cele fără buză modelată distinct (pl. 10/1, 3). Așa zisele „picioare de cupă” sunt scunde (pl. 7/8) sau mai înalte (pl. 8/1a-b).

Fundurile vaselor sunt masive și drepte (pl. 8/5, 9/6), profilate (pl. 9/7), ori scunde, drepte și aproape perfect rotunde (pl. 9/9).

Decorul ceramicii a fost realizat prin tehnica ciupirii pastei cu unghia, de unde au rezultat ciupituri succesive¹⁴⁴ (pl. 8/5) sau decorul în „spic de grâu”¹⁴⁵ (pl. 8/4), dar și prin cea a inciziilor fin trasate aranjate în rețea¹⁴⁶ (pl. 9/8).

Pe corpul vaselor ceramice au fost aplicate ornamente sub forma barbotinei organizate în dungii paralele verticale (pl. 9/3; 10/5-6), vertical-ondulate (valuri) (pl. 10/4) și oblice¹⁴⁷ (pl. 10/1-3). Tot din categoria barbotinei, dar de această dată stropită și organizată în gurguie ar putea să provină un alt fragment ceramic (pl. 9/4).

În cadrul aplicațiilor plastice, remarcăm prezența proeminențelor (pl. 9/2-3) și alveolelor duble, ultimele fiind intercalate de șirurile de barbotină organizată (pl. 10/2, 4).

Pictura a fost realizată cu negru pe un fond cărămiziu-gălbui, formând probabil motive spiralice alături de cele liniare ce marcau baza și partea superioară a unui picior de cupă (pl. 8/1a-b), sau brună pe un fond gălbui-portocaliu, aranjată orizontal pe marginea buzei unei cupe de unde porneau înspre piciorul acesteia linii de formă triunghiulară, mai groase, alternând cu altele mai subțiri, succedându-se în acest mod pe toată partea superioară a cupei de formă bitronconică (pl. 8/2a-b).

Nu mai insistăm asupra ornamentelor realizate cu unghia prin ciupituri, analogii în acest sens fiind precizate în câteva descoperiri prezentate anterior, în schimb menționăm corespondențe pentru motivul

¹⁴³ Lazarovici, Maxim 1995, fig. 38, tip BG; Maxim 1999, p. 31, fig. 28, tip BG.

¹⁴⁴ Lazarovici, Maxim 1995, fig. 51, Tip. BC; Maxim 1999, p. 34, fig. 33, Tip. BC.

¹⁴⁵ Lazarovici, Maxim 1995, fig. 51, Tip. BD; Maxim 1999, p. 34, fig. 33, Tip. BD.

¹⁴⁶ Lazarovici, Maxim 1995, fig. 51, Tip. FK; Maxim 1999, p. 34, fig. 33, Tip. FK.

¹⁴⁷ Lazarovici, Maxim 1995, fig. 51, Tip. JB-JC; Maxim 1999, p. 34, fig. 33, Tip. JB-JC.

ornamental cunoscut în literatura arheologică drept „spic de grâu”¹⁴⁸ (cu diferite variante ale ornamentului) la Călan-*La Podină*¹⁴⁹, Ghirbom-*La Ghezuini*¹⁵⁰ (pentru etape mai timpurii-III A) și la Morești¹⁵¹, Suceava-*Parcul Cetății*¹⁵², Balș¹⁵³, Perieni¹⁵⁴ și Trestiana¹⁵⁵ (pentru etapele IIIB-IVA/IVB).

Inciziile traseate fin, care se întretaie în rețea¹⁵⁶, au corespunde în mediul *Starčevo IV*¹⁵⁷ din Banat de la Gornea-*Cănuța de Sus*¹⁵⁸ și Gura Văii-*Ostrovu Golu*¹⁵⁹, fiind întâlnite și la palierul cronologic IIIB-IVA la Pojejena-*Nucet*¹⁶⁰. În Transilvania, uneori în forme ușor modificate (unele descoperiri mergând spre etapa IIIB), inciziile le găsim la Orăștie-*Dealul Pemilor X8*¹⁶¹, Limba-*Bordane*¹⁶², Hărman-*Groașa Banului*¹⁶³, Zăuan-*Dâmbul Cimitirului*¹⁶⁴, apărând frecvent și în Moldova, la Glăvăneștii Vechi¹⁶⁵, Perieni¹⁶⁶ și Trestiana¹⁶⁷.

Barbotina cunoaște o gamă diversificată de dispunere pe suprafața vaselor ceramice, mai ales prin direcțiile verticale și oblice ale acesteia și se aseamănă astfel cu cea din siturile Limba-*Bordane*¹⁶⁸, Orăștie-*Dealul Pemilor*

¹⁴⁸ Lazarovici 1979, p. 36, 38, 52, fig. 3/a12.

¹⁴⁹ Ciută, Ștefan 1999, p. 38, 45, 47, 50, pl. I/1; III/5; VI/5.

¹⁵⁰ Aldea 1972, p. 6, fig. 3/10.

¹⁵¹ Vlassa 1966, p. 22, 30, fig. 7/22; Horedt 1979, p. 20-21, Abb. 5/21.

¹⁵² Ursulescu 1983, p. 271, 346, 348, pl. 10/9, 11; 12/7; Ursulescu 1984, p. 19, pl. 10/9, 11; 12/7.

¹⁵³ Popușoi 1980b, p. 13, fig. 9/2, 4; Ursulescu 1983, p. 274; Ursulescu 1984, p. 22.

¹⁵⁴ Petrescu-Dîmbovița 1957, p. 69, 71, fig. 4/1, 3, 7, 9; Ursulescu 1983, p. 275; Ursulescu 1984, p. 23.

¹⁵⁵ Popușoi 2005, p. 265, 269, 293, 308, 310, 334-335, 338, 343-344, fig. 68/1; 72/2; 96/1, 5; 110/9; 112/5; 135/11; 136/2, 9; 139/6, 12; 144/8; 145/9.

¹⁵⁶ Lazarovici 1979, p. 38-39, fig. 3/d4.

¹⁵⁷ *Ibidem*, p. 55-56.

¹⁵⁸ Lazarovici 1971, p. 409, 415, fig. 1/20-22, 24-25, 28-29, 39, 43-44, 52, 55; Lazarovici 1979, pl. IX/D/41-42; Lazarovici 1983, p. 22, 34, fig. 5/38-39.

¹⁵⁹ Lazarovici 1971, p. 409; Lazarovici 1979, pl. IX/D/10; Lazarovici 1983, p. 22, 34, fig. 5/31.

¹⁶⁰ Luca 1995, p. 7, 18-19, 21, fig. 5/13-14; 6/40, 51; 8/11-18.

¹⁶¹ Luca *et alii* 1998, p. 19, 26, fig. 4/6; Luca, Pinter 2001, p. 30, 186, Taf. 5/6.

¹⁶² Ciută 2002, p. 6, 21, 24, fig. 9/5-8, 10; 12/2, 6-12.

¹⁶³ Comșa 1970, p. 37, pl. IV/14.

¹⁶⁴ Lazarovici, Lakó 1981, p. 20-21, fig. 5/1, 11; Băcuet-Crișan 2005-2006, p. 102-104, 109, 118, 122, pl. 4/2; 14/9; 18/6-8; Băcuet-Crișan 2008, p. 33, 35, 37, 113, 127, 134, pl. 19/2; 33/9; 40/6-8.

¹⁶⁵ Comșa 1978, p. 20, 25, fig. 21/7, 9.

¹⁶⁶ Petrescu-Dîmbovița 1957, p. 69, 72, fig. 5/4-5.

¹⁶⁷ Popușoi 2005, p. 76, 82, 265, 269, 305, 346, fig. 68/5; 72/4; 107/7; 147/11.

¹⁶⁸ Ciută 2002, p. 6, 21-26, fig. 9/2; 10/1, 3-4; 11/3, 5, 18; 13/8, 10; 14/5-6.

X_8 ¹⁶⁹, Peștișu Mare-*Tămăștilic*¹⁷⁰, Hunedoara-*Str. Elisabeta Mărgineanu*¹⁷¹, *Cimitirul Reformat*¹⁷² și *Grădina Castelului*¹⁷³. Pentru barbotina aranjată în valuri (ondulată) găsim corespondențe la *Limba-Bordane*¹⁷⁴, Hunedoara-*Grădina Castelului*¹⁷⁵, *Orăștie-Dealul Pemilor* X_8 ¹⁷⁶, iar pentru intercalarea unor alveole duble în cadrul ei cunoaștem analogii la Valea Lupului¹⁷⁷ și în locuirile Starčevo-Criș finale din Croația¹⁷⁸. O trăsătură comună a barbotinei aplicate pe suprafața fragmentelor ceramice din situl de la Subcetate-*Halta/Canton Covragiu* este tendința acesteia spre canelură, fenomen întâlnit foarte frecvent în faza IV-a a complexului cultural Starčevo-Criș¹⁷⁹.

Pictura realizată pe piciorul de cupă este destul de prost păstrată, pentru a putea face trimiteri la motive decorative apropiate ca stil; amintim aici că principalele descoperiri din această categorie în România sunt la Leț-*Varbegy*¹⁸⁰, *Lunca-Poiana Slatini*¹⁸¹ și *Trestiana*¹⁸².

Pentru al doilea fragment pictat, ornamentul realizat din triunghiuri negre late, ce alternează cu altele mai subțiri, avem analogii la *Liubcova-Ornița*, nivel (V)¹⁸³, în zona învecinată României la *Gălăbniș*¹⁸⁴, *Crnokalačka Bara*¹⁸⁵, *Golokut*¹⁸⁶, *Obrež*¹⁸⁷, *Vinkovci*¹⁸⁸, ultimele situri arheologice menționate, cunoscând forme ușor modificate ale motivului pictural.

¹⁶⁹ Luca *et alii* 1998, p. 19, 24, 27, fig. 2/7; 5/1-2; Luca, Pinter 2001, p. 31, 184, 187, Taf. 3/7; 6/1-2.

¹⁷⁰ Roman, Diaconescu 2002, p. 14, 21, pl. III/1, 6, 8.

¹⁷¹ *Ibidem*, p. 9, 20, pl. II/3-5.

¹⁷² Drașovean 1981, p. 41, 43, fig. 3/5-6, pl. II/1, 4, 6; Drașovean 1986-1987, p. 13; Drașovean 2002a, p. 45, 70-71, pl. II/3, 5, 8, 10, 16; III/11; Drașovean 2002b, p. 60, 87-88, pl. II/3, 5, 8, 10, 16; III/11.

¹⁷³ Luca 1999, p. 59, pl. I/3; II/2-3, 6-7.

¹⁷⁴ Ciută 2002, p. 6, 18, 21-22, 25-26, fig. 6/7-9; 9/1; 10/2, 5; 13/11; 14/10.

¹⁷⁵ Luca 1999, p. 59, pl. II/4.

¹⁷⁶ Luca *et alii* 1998, p. 19, 28, fig. 6/2; Luca, Pinter 2001, p. 31, 188, Taf. 7/2.

¹⁷⁷ Comșa 1991, p. 14, 16, fig. 4/11.

¹⁷⁸ Minichreiter 1990, p. 21, 33, 37, pl. 2/3, 6, 6/15; Minichreiter 1992, p. 19, 87, pl. 5/8-10.

¹⁷⁹ Lazarovici 1977, p. 41.

¹⁸⁰ Zaharia 1962, p. 23, 27, 36, 38, fig. 10/3; 12/5; Zaharia 1964, p. 32-33, 35, fig. 10/3; 12/5.

¹⁸¹ Dumitroaia 1994, p. 18-19, 22-23, 25-27, 30-31, fig. 10/5; 11/1; 14/4; 15/1, 6; 17/6; 18/5; 19/6; 22/1.

¹⁸² Popușoi 1980a, p. 123, 128-129, fig. 16/1-3, 5-6; Popușoi 2005, p. 81, 84, 253-254, 272, 275, 302, 311, fig. 56/1-2; 57/1-3; 75/5, 9-10; 78/4; 104/5-6; 113/4.

¹⁸³ Lazarovici 1979, pl. VII/D/5; Luca 1988-1991, p. 2, 7, fig. 1/3-5; Luca 1991, p. 142, 146, fig. 1/3-5; Luca 1998, p. 36, 176-178, fig. 10/5b; 11/1, 4; 12/3-5, 7.

¹⁸⁴ Pavúk, Čochadžiev 1984, p. 204, 207, 209, Abb. 9/3; 11/1, 5-6; Pavúk, Bakamska 1989, p. 223, 231, Abb. 3/1-2.

¹⁸⁵ Dimitrijević 1974, pl. VIII/3-4; IX/12.

10. Uroi-Corabia Mică/Baia Roșie/Baia lui June sau **11. Godinești-Peștera de Sus (?)**. Două dintre fragmentele ceramice au pasta degresată cu pleavă tocată (pl. 10/8-9), iar un alt fragment are în pastă mai puțină pleavă, bine tocată, și mai mult nisip fin (pl. 10/7). În toate cele trei cazuri, arderea a fost reducătoare, rezultând biscuitul negru caracteristic (pl. 10/7-9) și culoarea exterioară cărămiziu-portocalie (pl. 10/8-9) sau aproape roșietică-vișinie, ușor cenușie (pl. 10/7). La toate acestea se adaugă o lustruire bună a ceramicii la interior (pl. 10/7-9) și la exterior (pl. 10/7-8).

Forma fragmentelor indică proveniența acestora de la vase posibil globulare (pl. 10/8-9) și de la un castron tronconic (pl. 10/7). Un singur fragment a fost decorat prin ciupirea pastei moi a vasului cu vârful degetelor – în șiruri verticale/oblice (pl. 10/9).

Factura fragmentelor ne arată un orizont cronologic timpuriu, deși nu ne putem lansa în foarte multe supoziții privind analogiile, motivele fiind legate de puținele materiale studiate și de incertitudinea locului în care au fost descoperite.

Cronologia siturilor arheologice

Cele mai timpurii materiale arheologice aparținând complexului cultural Starčevo-Criș, din colecțiile vechi ale muzeului din Deva, sunt cele de la Boholt și Crăciunești-Peștera Balogu (*Szabó József*). Ceramica, pe baza facturii, dar și a analogiilor, merge foarte bine la momentul fazelor IC-IIA din evoluția complexului cultural Starčevo-Criș¹⁸⁹ sau cu a doua fază a culturii Precriș¹⁹⁰.

Descoperirea acestor materiale arheologice pune în evidență un posibil traseu urmat de comunitățile Starčevo-Criș la momentul celei de-a doua migrații¹⁹¹; pornind dinspre Banat, în județul Hunedoara acest tip de artefacte poate fi identificat, de la sud la nord, pe raza următoarelor localități: Ohaba Ponor-Peștera Bordu Mare¹⁹², Cioclovina¹⁹³, Hațeg-Câmpul

¹⁸⁶ Petrović 2009, p. 8-10, 12, 14-15, 17, 19-21, pl. I/2; II/1, 4; IV/1-4; VI/7; VII/2, 1-2, Sonda 18-18a, kat. br. 2.

¹⁸⁷ Dimitrijević 1974, pl. XIII/1.

¹⁸⁸ *Ibidem*, pl. XV/1; XVI/1.

¹⁸⁹ Lazarovici 1977, p. 34-36; Lazarovici 1979, p. 41-44; Lazarovici 1984, p. 58-62; Lazarovici, Maxim 1995, p. 71-93.

¹⁹⁰ Paul 1989, p. 10-11; Paul 1995, p. 28-68; Ciută 2000, p. 54-55, 73-76; Ciută 2005, p. 119.

¹⁹¹ Lazarovici, Maxim 1995, p. 71-86; Lazarovici 1998, p. 13-31; Lazarovici 2001, p. 42; Ciută 2005, p. 119; Drașovean 2007, p. 71; Drașovean 2009, p. 273; Luca, Suciuc 2007, p. 85; Luca, Suciuc 2008, p. 46-47.

¹⁹² Luca, Suciuc 2007, p. 84, fig. 2/11; Luca, Suciuc 2008, p. 51, harta 2/11.

¹⁹³ Luca, Suciuc 2007, p. 84, fig. 2/10; Luca, Suciuc 2008, p. 51, harta 2/10.

*Mare*¹⁹⁴, *Cerișor-Peștera Cauce*¹⁹⁵, *Mănerău*¹⁹⁶, *Dumbrava*¹⁹⁷, *Peștișul Mic*¹⁹⁸, *Șoimuș-Pe Teleci/Telegbi*¹⁹⁹, *Rapoltu Mare-Șegbi/Sedi*²⁰⁰, *Boholt*²⁰¹ (?), *Crăciunești-Peștera Balogu (Szabó József)*²⁰² și *Balșa-Peștera Dosul Dobârlesei*²⁰³.

Din însiruirea de localități de mai sus se poate observa că majoritatea locuirilor neolitice timpurii au legătură cu văile râurilor Strei și Cerna (așezările de la Șoimuș-Pe Teleci/Telegbi și Rapoltu Mare-Șegbi/Sedi se află în apropierea gurilor de vărsare ale râurilor anterior menționate, ce fac legătură cu regiunea Banatului), iar contactul populațiilor cu linia Mureșului, le determină să înainteze spre zona a Munților Apuseni în căutarea de noi resurse naturale.

Pentru etapele mijlocii și finale ale complexului cultural Starčevo-Criș, avem loturile ceramice de la *Deva-Mina de Cupru*, *Hunedoara-Grădina Castelului*, *Sântămăria de Piatră*, *Streisângeorgiu* și *Subcetate-Halta/Canton Covragiu*.

Menționăm că fragmentele ceramice de la Sântămăria de Piatră și Streisângeorgiu sunt reduse cantitativ și nu conțin foarte multe elemente ce ne pot conduce spre o datare mai strânsă, ceea ce ne determină să facem doar câteva speculații privind cronologia lor.

Astfel, la Sântămăria de Piatră, existența unui fragment cu o posibilă proeminență detașată din vechime, în zona diametrului maxim al vasului (pl. 6/8) ne conectează la caracteristicile ceramicii din etapele IIIB-IVA, când forme precum castroanele și străchinile prezentau această gamă de ornamentare, sub impulsul fenomenelor culturale de tip Vinča²⁰⁴.

Prin prezența barbotinei organizate, dar și prin factura sa, putem plasa ceramica de la Streisângeorgiu la nivelul unei etape mai târzii – IIIB-IVA, deși nu avem suficiente elemente caracteristice până în acest moment, o datare mai largă a ceramicii rămânând valabilă. Tot în acest context,

¹⁹⁴ Luca, Suciu 2007, p. 84, fig. 2/9; Luca, Suciu 2008, p. 51, harta 2/9.

¹⁹⁵ Luca, Suciu 2007, p. 84, fig. 2/8; Luca, Suciu 2008, p. 51, harta 2/8.

¹⁹⁶ Luca, Suciu 2007, p. 84, fig. 2/7; Luca, Suciu 2008, p. 51, harta 2/7.

¹⁹⁷ Luca, Suciu 2007, p. 84, fig. 2/6; Luca, Suciu 2008, p. 51, harta 2/6.

¹⁹⁸ Luca, Suciu 2007, p. 84, fig. 2/5; Luca, Suciu 2008, p. 51, harta 2/5.

¹⁹⁹ Descoperiri realizate cu prilejul cercetărilor arheologice preventive la proiectul Autostrada Deva-Orăștie, din cursul anului 2011.

²⁰⁰ Materiale arheologice inedite culese din cercetări de suprafață (I. Al. Bărbat 2008-2010).

²⁰¹ Problematică rămâne descoperirea celor două fragmente ceramice pe raza localității Boholt sau proveniența lor de pe teritoriul altor localități ale județului Hunedoara (?).

²⁰² Luca, Suciu 2007, p. 84, fig. 2/1; Luca, Suciu 2008, p. 51, harta 2/1.

²⁰³ Luca, Suciu 2007, p. 84, fig. 2/3; Luca, Suciu 2008, p. 51, harta 2/3.

²⁰⁴ Vezi notele 122 și 123.

reamintim rezultatele cercetărilor din vecinătatea localității Streisângeorgiu, de la Călan-*La Podină*, ce au oferit materiale specifice etapei IIIA²⁰⁵.

O cantitate redusă de materiale provine și de la Deva-*Mina de Cupru*, care au fost încadrate corect la nivelul fazelor Starčevo-Criș IIIB-IVA²⁰⁶ de către C. Rișcuța. De altfel, caracteristicile generale ale ceramicii, prin prezența masivă a nisipului în pastă și a pietricelelor, proporțiile reduse ale materialelor organice (pleavă/paie tocate etc.), organizarea barbotinei într-o manieră care amintește de canelură, asprimea ceramicii la pipăit, tendința spre bitronconism sunt câteva dintre caracteristicile sfârșitului etapei B a fazei III a complexului cultural Starčevo-Criș și fazei următoare IVA după Gheorghe Lazarovici²⁰⁷.

Ca o ultimă remarcă pentru ceramica de la Deva-*Mina de Cupru*, din punct de vedere al facturii și degresanților, aceasta se apropie mai mult de situl arheologic Subcetate-*Halta Canton/Covragiu* și mai puțin de punctul *Grădina Castelului* de la Hunedoara.

În ceea ce privește ceramica de la Hunedoara-*Grădina Castelului* din colecțiile muzeului de vean (ceramică degresată cu pleavă, pleavă și nisip fin sau pietricele, nisip/pietricele și pleavă, formele globulare, decorurile ciupit/impresate etc.), prezintă trăsături specifice etapelor IIIB-IVA, ca și factură existând bune corespondențe la Orăștie-*Dealul Pemilor X₈* și în ceramica din punctul *Cimitirul Reformat*. Având în vedere fragmentele ceramice publicate din acest punct până în acest moment, credem că situl poate fi încadrat spre sfârșitul fazei IIIB și la începutul etapei următoare – IVA, după cum, de altfel, ne confirmă și informațiile din istoriografie²⁰⁸.

Mult mai bine reprezentat este lotul de materiale ceramice de la Subcetate-*Halta/Canton Covragiu*. Aici putem regăsi o serie de fragmente ceramice decorate, forme asociate acestora, ce ajută destul de mult în precizarea unei cronologii a sitului.

Ceramica degresată cu nisip fin sau cu bobul mare este predominantă, cele mai multe dintre fragmentele ceramice „pierzând” amestecul cu pleavă tocată sau cu alte resturi organice. Apariția profilelor bitronconice puternic accentuate, a picioarele înalte de cupă, dar și a barbotinei ce tinde în anumite cazuri spre canelură sunt câteva dintre caracteristicile care amintesc de

²⁰⁵ Ciută, Ștefan 1999, p. 40-41.

²⁰⁶ Rișcuța 1999-2000b, p. 39.

²⁰⁷ Lazarovici 1977, p. 39, 41; Lazarovici 1979, p. 48, 50-51; Lazarovici 1984, p. 67, 69.

²⁰⁸ Luca 1999, p. 58-60; Drașovean 2002a, p. 47; Drașovean 2002b, p. 62; Luca 2003, p. 74-78; Luca 2005, p. 88; Luca 2008, p. 96.

fenomenele neoliticului mijlociu și de prezența lor în acest areal, la momentul fazelor finale ale complexului cultural Starčevo-Criș²⁰⁹.

De altfel, raportat la numărul de materiale arheologice avute la îndemână, cele ornamentate prin tehnica barbotinei organizată în șiruri verticale/oblice predomină, fiind urmate de cele ornamentate prin aplicații plastice (proeminențe și alveole duble), ciupituri, pictură și incizii, fapt ce ne arată că înspre nordul Banatului teoriile lui Gh. Lazarovici se confirmă. Barbotina și ciupiturile cunosc o utilizare frecventă în decorarea materialelor ceramice, în detrimentul inciziilor, mai frecvente în sudul Banatului²¹⁰, cu toate că materialul la care facem referire este cules din cercetări de teren și dintr-o zonă puțin mai îndepărtată geografic.

O apariție interesantă și importantă în același timp este aceea a fragmentului ceramic pictat, ce provenea din partea superioară a unei cupe cu picior. În zona de sud-vest a Transilvaniei, ceramica pictată din fazele clasice ale complexului cultural Starčevo-Criș, la palierul cronologic IIIB-IVA, apare la Hunedoara-*Cimitirul Reformat*²¹¹, Orăștie-*Dealul Pemilor X₈*²¹², Sebeș-*Casa Jampa*²¹³ și Limba-*Bordane*²¹⁴. În general, numărul materialelor ceramice pictate este restrâns, un bun exemplu al proporției ceramicii pictate în aceste stațiuni, fiind cel de la Hunedoara-*Cimitirul Reformat*²¹⁵.

Dacă interpretăm cronologia fragmentului ornamentat cu pictură, sub forma unor triunghiuri lunguiețe, doar prin prisma motivului decorativ și a facturii, am putea spune că are origini mai vechi, dar așa cum ne arată analogiile prezentate mai sus, cele mai bune similitudini le avem în Banat, la Liubcova-*Ornița*, dar și în spațiul sârbesc la nivel de Starčevo-Criș IIIB-IVA sau la momentul Spiraloid B²¹⁶.

Analizând în ansamblu materialul arheologic cât și stațiunile arheologice în care ceramica își găsește corespondențe, credem că situl de la Subcetate-*Halta/Canton Covragiu* îl putem data în Starčevo-Criș, faza IVA²¹⁷.

²⁰⁹ Lazarovici 1977, p. 38-42; Lazarovici 1979, p. 48-56; Lazarovici 1984, p. 66-71; Maxim 1999, p. 46-49; Suciu 2009, p. 36-39.

²¹⁰ Lazarovici 1971, p. 409-413; Lazarovici 1979, p. 51.

²¹¹ Drașovean 1981, p. 42-43, fig. 3/7-8, pl. I/4; II/14; Drașovean 1986-1987, p. 13; Drașovean 2002a, p. 45, 71, pl. III/2, 12, 14, 22; Drașovean 2002b, p. 60, 88, pl. III/2, 12, 14, 22.

²¹² Luca *et alii* 1998, p. 19, 28, fig. 6/6; Luca, Pinter 2001, p. 31, 188, Taf. 7/6.

²¹³ Drașovean 1981, p. 42-43, fig. 3/9, pl. I/4.

²¹⁴ Ciută 2002, p. 5-6, 23, 29, fig. 11/2, 17/5.

²¹⁵ Drașovean 1986-1987, p. 14 (a se vedea primul tabel).

²¹⁶ Vezi notele 183-188.

²¹⁷ Lazarovici 1971, p. 409-413; Lazarovici 1977, p. 40-42; Lazarovici 1984, p. 68-70; Maxim 1999, p. 46-48.

Stațiunea are bune corespondențe în apropiere, dar și în spații geografice mai îndepărtate.

Din descrierile și analogiile formelor/ornamentelor, putem presupune că așezarea de la Subcetate-*Halta/Canton Covragiu* are legături cu lumea neoliticului timpuriu bănățean, un alt indiciu putând fi și poziționarea geografică, zona fiind una de interferență între Transilvania și Banat.

La momentul etapelor IIIB-IVA din evoluția complexului cultural Starčevo-Criș, descoperirile arheologice de la Deva-*Mina de Cupru*, Hunedoara-*Grădina Castelului* și Subcetate-*Halta/Canton Covragiu*, pe baza artefactelor prezentate își găsesc bune corespondențe în siturile învecinate și posibil contemporane de la Hunedoara-*Cimitirul Reformat*²¹⁸, Peștișu Mare-*Tămăștilic*²¹⁹, Orăștie-*Dealul Pemilor X₈*²²⁰, Vinerea-*Tăbărăște*²²¹, Sebeș-*Casa Jampa*²²² și Limba-*Bordane*²²³, dar le găsim analogii și în stațiuni arheologice mai îndepărtate, cum sunt cele de la Târgu Mureș-*Cetate*²²⁴, Țaga²²⁵, Gura Baciului (GB IV)²²⁶, Zăuan-*Dâmbul Cimitirului*²²⁷, Leț-*Várhegy*²²⁸, Valea Lupului²²⁹, Grumăzești²³⁰, Dulceanca²³¹, Dubova-*Cuina Turcului* (niv. III)²³², Liubcova-*Ornița*²³³, Pojejena-*Nucef*²³⁴, Gornea-*Căunița de Sus*²³⁵ etc.

O situație aparte o au punctele cu un număr mic de descoperiri tipice, pe care aspectul lor și lipsa altor caracteristici, ne determină să le încadrăm în linii mari, la nivelul fazelor II-IV ale complexului cultural Starčevo-Criș. În această situație sunt piesele de la Boholt, Deva, Romos, Sârbi, Uroi/Godinești (?). Din păcate, pentru aceste categorii de materiale doar verificările în teren ar putea clarifica existența, sau nu, a unor astfel de artefacte pe teritoriul lor, ce pot fi încadrate în neoliticul timpuriu.

²¹⁸ Drașovean 1986-1987, p. 16; Drașovean 2002a, p. 45, 47; Drașovean 2002b, p. 60, 62.

²¹⁹ Roman, Diaconescu 2002, p. 14.

²²⁰ Luca *et alii* 1998, p. 21.

²²¹ Popa 2000, p. 19.

²²² Drașovean 1981, p. 39.

²²³ Ciută 2002, p. 9.

²²⁴ Petică, Molnár 2000, p. 13.

²²⁵ Kalmar 1983, p. 363.

²²⁶ Lazarovici, Maxim 1995, p. 100-116.

²²⁷ Lazarovici, Lakó 1981, p. 26; Băcuet-Crișan 2005-2006, p. 99; Băcuet-Crișan 2008, p. 64-70.

²²⁸ Zaharia 1962, p. 43-51; Zaharia 1964, p. 39-44.

²²⁹ Comșa 1991, p. 29-35.

²³⁰ Comșa 1978, p. 29-32.

²³¹ Comșa 1994, p. 39.

²³² Păunescu 1979, p. 42, 45.

²³³ Luca 1988-1991, p. 4-6; Luca 1991, p. 152-154; Luca 1998, p. 95-99.

²³⁴ Luca 1995, p. 9.

²³⁵ Lazarovici 1977, p. 43; Lazarovici 1979, p. 53.

Concluzii

Având în vedere numărul restrâns al pieselor arheologice pentru cea mai mare parte a siturilor menționate, ne este foarte greu a preciza o încadrare cât mai exactă a materialului într-una din fazele de evoluție a complexului cultural Starčevo-Criș, motiv pentru care am optat pentru unele încadrări largi, cum ar fi fazele II/III-IV. Din nefericire, mai mult de jumătate din punctele arheologice prezentate se află în această situație.

Mai riguros au putut fi încadrate descoperirile de la Boholt, Crăciunești-*Peștera Balogu*, Deva-*Mina de Cupru*, Hunedoara-*Grădina Castelului*, Sântămăria de Piatră-*Sub Biserică*, Streisângeorgiu și Subcetate-*Halta/Canton Covragiu*, unde decorurile sau factura ne trimit la momente cronologice mai exacte.

Ne oprim în acest punct cu demersul nostru privind valorificarea materialelor arheologice aparținând neoliticului timpuriu din colecțiile vechi ale muzeului devean, dar și din cercetările mai recente până la nivelul anilor '90 ai secolului trecut. Cu această ocazie dorim să atragem atenția că mutările succesive ale depozitului de arheologie, alături de pierderea materialelor documentare în decursul timpului, la care adăugăm inventarieri peste reinventarieri, credem că nu au fost, cel puțin pentru anumite segmente ale colecțiilor, un lucru tocmai bun.

Cu toate că localizarea mai multor fragmente ceramice lasă de dorit în cadrul unor situri, o parte dintre descoperirile prezentate neavând un loc de proveniență exact al materialului, suntem de părere că și în aceste condiții introducerea acestor materiale arheologice în circuitul științific nu face decât să completeze cunoștințele noastre despre cultura materială a primelor comunități neolitice.

Finds of the Early Neolithic Kept in the Archaeology Collections of the Museum in Deva

(Abstract)

The study presents the archaeological finds belonging to the Early Neolithic, kept in the collections of the Museum of Dacian and Roman Civilization in Deva. Most of these artefacts have undergone very little scientific research and many of them lack a clear archaeological context. The presentation of the archaeological discoveries is based on the idea of a repertoire, where data of archaeological value is presented in alphabetical order.

The first part of the study contains some geographical and historical information and provides reference data from the accession records. In this repertoire we included the following sites: 1. Boholt, 2.1. Crăciunești-*Balogu Cave (Szabó József)*, 2.2. Crăciunești-*Zidul de Sus Cave or Hunfalvy János*, 3.1. Deva, 3.2. Deva-*Mina de Cupru*, 4. Hunedoara-*Grădina Castelului*, 5. Romos-*Unde drumul trece prin vad*, 6. Sântămăria de Piatră-*Sub Biserică*, 7. Sârbi, 8.

Streisângeorgiu, 9. Subcetate-Halta/Canton Covragiu, 10. Uroi-Corabia Mică/Baia Roșie/Baia lui June and 11. Godinești-Peștera de Sus (?).

The second part of the study comes with exhaustive descriptions of the archaeological finds followed, where appropriate, by the chronology and main analogies of the artefact. A major hindrance to ceramic analysis was the big number of small parts and the excessive fragmentation. Archaeological analyses of the finds revealed that early archaeological material comes from Boholt and Crăciunești-Balogu Cave (*Szabó József*) and belongs to Starčevo-Criș IC-IIA. Chronologically, they are followed by discoveries at Hunedoara-Grădina Castelului, Deva-Mina de Căpru and Subcetate-Halta/Canton Covragiu belonging to stages IIIB-IVA of the Starčevo-Criș culture complex. Quite close on the timeline are the finds from Sântămăria de Piatră-Sub Biserică and Streisângeorgiu, which can be loosely dated to stages III-IV of the Starčevo-Criș horizon. As for the other finds, they can all be classified under a stage of cultural evolution in the Starčevo-Criș complex due to a much too small number of small fragments or features that may be encountered at any production stage of first cultural horizon of the Early Neolithic.

Explanation of figures

- Pl. 1.** Geographic location of Hunedoara county in the South-Western part of Romania (1) and the indication of Early Neolithic sites there mentioned in the text (2); (map processed based on www.e-deva.ro).
- Pl. 2.** Ceramic finds discovered at Boholt (1-2), Crăciunești-Balogu Cave (3a-3b, *apud* Roman, Diaconescu 2002, p. 22, pl. IV/1), Deva (4) and Deva-Mina de Căpru (5a-5b).
- Pl. 3.** Ceramic materials found at Deva-Mina de Căpru (1-5) (2a *apud* Rîșcuța 1999-2000, p. 45, pl. I/1).
- Pl. 4.** Ceramic materials found at Deva-Mina de Căpru (1-2) and Hunedoara-Grădina Castelului (3-8).
- Pl. 5.** Ceramic materials found at Hunedoara-Grădina Castelului (1-4) and a mould after a textile impression (5) (Photo: Călin Șuteu).
- Pl. 6.** Ceramic materials found at Hunedoara-Grădina Castelului (1), Romos-Unde drumul trece prin vad (2-3) and Sântămăria de Piatră-Sub Biserică (4-8).
- Pl. 7.** Axe of the *Wallzenbeile* type from Sârbi (1) and ceramic materials found at Streisângeorgiu (2-5) and Subcetate-Halta/Canton Covragiu (6-8).
- Pl. 8.** Ceramic materials found at Subcetate-Halta/Canton Covragiu (1-5) with graphic reconstruction of painted decoration (2a).
- Pl. 9.** Ceramic materials found at Subcetate-Halta/Canton Covragiu (1-9).
- Pl. 10.** Ceramic materials found at Subcetate-Halta/Canton Covragiu (1-7), Uroi-Corabia Mică/Baia Roșie/Baia lui June (?) or Godinești-Peștera de Sus (?) (7-9).

Abrevieri bibliografice

- Aldea 1972 - Ioan Ale. Aldea, *Șantierul arheologic Ghirbom (com. Berghin, jud. Alba) (săpăturile din 1967)*, în *Apulum*, X, 1972, p. 3-18.
- Andrei, Roșu 1998 - Ștefan Andrei, Tudor Roșu, *Cercetări arheologice de suprafață în așezarea de la Călan-„La Podină” (jud. Hunedoara)*, în *BCȘS*, IV, 1998, p. 27-35.

Descoperiri aparținând neoliticului timpuriu

- Andrișoiu 1976 - Ioan Andrișoiu, *Descoperiri arheologice pe Valea Streinului inferior*, în *Apulum*, XIV, 1976, p. 393-413.
- Andrișoiu 1978 - Ioan Andrișoiu, *Descoperiri arheologice la Crăciunești (com. Băița, jud. Hunedoara)*, în *Apulum*, XVI, 1978, p. 55-71.
- Andrișoiu 1979 - Ioan Andrișoiu, *Contribuții la repertoriul arheologic al județului Hunedoara*, în *Sargetia*, XIV, 1979, p. 15-34.
- Antonović 2003a - Dragana Antonović, *Tipološka analiza glačanog kamenog materijala iz potporonja*, Vršac, 2003.
- Antonović 2003b - Dragana Antonović, *Neolitska industrija glačanog kamena u Srbiji*, Beograd, 2003.
- Antonović 2006 - Dragana Antonović, *Stone Tools from Lepenski Vir*, Belgrade, 2006.
- Băcucet-Crișan 2005-2006 - Sanda Băcucet-Crișan, *The Starčevo-Criș Settlement from Zăuan "Dâmbul Cimitirului"*. *Old and New Viewpoints*, în *SP*, 3, 2005-2006, p. 99-123.
- Băcucet-Crișan 2008 - Sanda Băcucet-Crișan, *Cultura Starčevo-Criș în Depresiunea Șimleului*, Cluj-Napoca, 2008.
- Beldiman 2007 - Corneliu Beldiman, *Industria materiilor dure animale din preistoria României*, *SP Supplementum*, 2, București, 2007.
- Boroneanț 2000 - Vasile Boroneanț, *Arheologia peșterilor și minelor din România*, București, 2000.
- Ciută 1997 - Marius Ciută, *Contribuții la repertoriul arheologic al neoliticului timpuriu în Depresiunea Brașovului*, în *Apulum*, XXXIV, 1997, p. 5-35.
- Ciută 2000 - Marius Ciută, *Contribuții la cunoașterea celui mai vechi orizont al neoliticului timpuriu din România: Cultura Precriș*, în *Apulum*, XXXVII/1, 2000, p. 51-101.
- Ciută 2002 - Marius Ciută, *O locuință neolitică timpurie descoperită în situl de la Limba-Bordane (jud. Alba)*, în *Apulum*, XXXIX, 2002, p. 1-30.
- Ciută 2005 - Marius Ciută, *Începuturile neoliticului timpuriu în spațiul intracarpatic transilvănean*, BUA, XII, Alba Iulia, 2005.
- Ciută 2009 - Marius Ciută, *Cercetări arheologice la Șeușa-La Cărarea Morii. I. Locurile preistorice*, BB, XLIII, Alba Iulia, 2009.
- Ciută, Andrei 1999 - Marius Ciută, Ștefan Andrei, *Considerații asupra unor materiale arheologice inedite descoperite la Călanul Nou-„La Podină” (jud. Hunedoara)*, în *Apulum*, XXXVI, 1999, p. 35-53.
- Comșa 1970 - Eugen Comșa, *Unele probleme ale culturii Criș (pe baza descoperirilor de la Hărman)*, în *Aluta*, I, 1970, p. 35-42.
- Comșa 1978 - Eugen Comșa, *Contribution à l'étude de la culture Criș en Moldavie (Le site de Glăvănești Vechi)*, în *Dacia*, N.S., XXII, 1978, p. 10-36.
- Comșa 1991 - Eugen Comșa, *Așezarea de tip Criș de la Valea Lupului*, în *AM*, XIV, 1991, p. 5-35.
- Comșa 1994 - Eugen Comșa *Așezarea Starčevo-Criș de la Dulceanca*, în *AnB*, s.n., III, 1994, p. 13-40.
- Dimitrijević 1974 - Stojan Dimitrijević, *Problem stupnjevanja Starčevačke kulture s posebnim obzirom na doprinos Južnopanonskih nalazišta rešavanju ovih problema*, în *Materijali*, X, 1974, p. 59-121.

- Drașovean 1981 - Florin Drașovean, *Cultura Starčevo-Criș în Bazinul Mureșului Mijlociu*, în *Apulum*, XIX, 1981, p. 33-45.
- Drașovean 1986-1987 - Florin Drașovean, *Așezarea neolitică de la Hunedoara-„Dealul Sânpetru”*, în *Sargetia*, XX, 1986-1987, p. 11-17.
- Drașovean 1989 - Florin Drașovean, *Observații pe marginea unor materiale inedite privind raporturile dintre culturile Starčevo-Criș, Vinča A și lumea liniară din nordul Banatului*, în *Apulum*, XXVI, 1989, p. 9-48.
- Drașovean 2002a - Florin Drașovean, *Neolithics Settlements from Hunedoara-Cimitirul Reformat and Grădina Castelului and a Position Concerning Some Opinions Regarding the Neo-Eneolithic Facts from the South-West of Transylvania*, în *PB*, I, 2002, p. 43-76.
- Drașovean 2002b - Florin Drașovean, *Locuirile neolitice de la Hunedoara-Cimitirul Reformat și Grădina Castelului și o luare de poziție față de câteva opinii privind realitățile neo-eneoliticului din sud-vestul Transilvaniei*, în *Apulum*, XXXIX, 2002, p. 57-93.
- Drașovean 2007 - Florin Drașovean, *Regional Aspects in the Process of Neolithisation of the Banat (South-Western Romania): The Settlement of Foeni-Sălaș*, în M. Spataro, P. Biagi (ed.), *A Short Walk Through the Balkans: First Farmers of Carpathian Basin and Adjacent Region*, SPPF, *Quaderno*, 12, Trieste, 2007, p. 67-76.
- Drașovean 2009 - Florin Drașovean, *Aspecte regionale în procesul de neolitizare a Banatului. Locuirea Starčevo-Criș de la Foeni-Sălaș*, în V. Cotiugă, F. A. Tencariu, G. Bodi (ed.), *Itinera in Praehistoria, Studia in honorem magistri Nicolae Ursulescu*, Iași, 2009, p. 269-280.
- Drașovean, Rotea 1984-1985 - Florin Drașovean, *Mircea Rotea, Cercetări de suprafață pe teritoriul așezării neolitice de la Chitid (jud. Hunedoara)*, în *Sargetia*, XVIII-XIX, 1984-1985, p. 85-89.
- Dumitroaia 1994 - Gheorghe Dumitroaia, *Depunerile neo-eneolitice de la Lunca și Oglinzi, județul Neamț*, în *MemAntiq*, XIX, 1994, p. 7-82.
- Ferencz, Ferencz 2001 - Iosif V. Ferencz, Diana Ferencz, *Materiale celtece inedite păstrate în colecțiile muzeului Deva*, în *Apulum*, XXXVIII/1, 2001, p. 129-136.
- Floca 1969 - Octavian Floca, *Harta arheologică a municipiului Deva*, în *Sargetia*, VI, 1969, p. 7-36.
- Floca 1972 - Octavian Floca, *Activitatea de cercetare istorică a Muzeului județului Hunedoara din Deva (1932-1972)*, în *Sargetia*, IX, 1972, p. 11-28.
- Garașanin 1998 - Milutin Garașanin, *Kulturströmungen im Neolithikum des südlichen Balkanraumes*, în *PZ*, 73, Heft I, 1998, p. 25-51.
- Goran 1982 - Cristian Goran, *Catalogul sistematic al peșterilor din România 1981*, București, 1982.
- Horedt 1979 - Kurt Horedt, *Morești, Grabungen in einer vor- und frühgeschichtlichen Siedlung in Siebenbürgen*, București, 1979.
- Jungbert 1979 - Béla Jungbert, *Repertoriul localităților cu descoperiri paleolitice din Transilvania (II)*, în *ActaMN*, XVI, 1979, p. 389-410.
- Kalmar 1983 - Zoia Kalmar, *Descoperiri neolitice la Țaga*, în *ActaMN*, XX, 1983, p. 359-369.

Descoperiri aparținând neoliticului timpuriu

- Kalmar, Tatu 1984-1985 - Zoia Kalmar, Hristache Tatu, *Materiale neo-eneolitice descoperite în Țara Hațegului*, în *Sargetia*, XVIII-XIX, 1984-1985, p. 91-100.
- Karmanski 2000 - Sergej Karmanski, *Donja Branjevina, Arheološka Monografija*, Odžaci, 2000.
- Karmanski 2005 - Sergej Karmanski, *A Neolithic Settlement Near Deronje in the Vojvodina (Serbia)*, P. Biagi (ed.), Quaderno 10, Trieste, 2005.
- Lazarovici 1971 - Gheorghe Lazarovici, *Faza a IV-a a culturii Starčevo-Criș în Banat*, în *ActaMN*, VIII, 1971, p. 409-422.
- Lazarovici 1977 - Gheorghe Lazarovici, *Gornea Preistorie*, CB, 5, Reșița, 1977.
- Lazarovici 1979 - Gheorghe Lazarovici, *Neoliticul Banatului*, BMN, IV, Cluj-Napoca, 1979.
- Lazarovici 1983 - Gheorghe Lazarovici, *Neoliticul timpuriu din zona Porților de Fier (Clisură)*, în *Banatica*, VII, 1983, p. 9-34.
- Lazarovici 1984 - Gheorghe Lazarovici, *Neoliticul timpuriu în România*, în *ActaMP*, VIII, 1984, p. 49-104.
- Lazarovici 1993 - Gheorghe Lazarovici, *Așezarea neolitică de la Zănan. II Migrație și difuziune. Chalcoliticul balcano-anatolian. Propuneri pentru un model de analiză procesuală*, în *ActaMP*, XVII, 1993, p. 11-47.
- Lazarovici 1998 - Gheorghe Lazarovici, *About the Neolithisation Process of the Second migration of the Early Neolithic*, în Fl. Drașovean (ed.), *The Late Neolithic of the Middle Danube Region*, BHAB, XIV, Timișoara, 1998, p. 7-37.
- Lazarovici 2001 - Gheorghe Lazarovici, *Despre locul descoperirilor de la Șeușa în neoliticul timpuriu din sud-estul Europei*, în C. Cosma, D. Tamba, A. Rustoiu (ed.), *Studia Archaeologica et Historica Nicolae Gudea Dicata*, BMP, IV, Zalău, 2001, p. 37-47.
- Lazarovici, Lakó 1981 - Gheorghe Lazarovici, Éva Lakó, *Săpăturile de la Zănan - campania din 1980 și importanța acestor descoperiri pentru neoliticul din nord-vestul României*, în *ActaMN*, XVIII, 1981, p. 13-44.
- Lazarovici, Maxim 1995 - Gheorghe Lazarovici, Zoia Maxim, *Gura Baciului, monografie arheologică*, BMN, XI, Cluj-Napoca, 1995.
- Luca 1988-1991 - Sabin A. Luca, *Stratigrafie și cronologie. Cel mai timpuriu raport dintre culturile Starčevo-Criș și Vinča. Corelația dintre nivelurile V și IV de la Liubcova-Ornița*, în *Sargetia*, XXI-XXIV, 1988-1991, p. 1-13.
- Luca 1991 - Sabin A. Luca, *Stratigraphie et chronologie. Le plus ancien rapport stratigraphique d'entre les cultures Starčevo-Criș et Vinča - Corrélation d'entre les niveaux V^e et IV^e de Liubcova-Ornița*, în *Banatica*, 11, 1991, p. 141-155.
- Luca 1995 - Sabin A. Luca, *Așezarea aparținând culturii Starčevo-Criș de la Pojejena-Nucet (jud. Caraș-Severin) - campania anului 1986*, în *Banatica*, 13, 1995, p. 5-22.
- Luca 1998 - Sabin A. Luca, *Liubcova-Ornița, monografie arheologică*, Târgoviște, 1998.
- Luca 1999 - Sabin A. Luca, *Contribuții la istoria veche a Hunedoarei. Săpăturile arheologice sistematice din Grădina-Castelului - campaniile anilor 1996-1998*, BAHC, I, Hunedoara, 1999.

- Luca 2003 - Sabin A. Luca, *Încă odată despre neoliticul și eneoliticul transilvănean*, în *Apulum*, XL, 2003, p. 73-88.
- Luca 2005 - Sabin A. Luca (coord.), *Repertoriul arheologic al județului Hunedoara*, BS, XIV, Alba Iulia, 2005.
- Luca 2006 - Sabin A. Luca, *Aspecte ale neoliticului și eneoliticului din Transilvania (II)*, în *Corviniana*, X, 2006, p. 11-44.
- Luca 2008 - Sabin A. Luca (coord.), *Repertoriul arheologic al județului Hunedoara*, BB, XXVI, Sibiu, 2008.
- Luca, Pinter 2001 - Sabin A. Luca, Zeno K. Pinter, *Der Böhmerberg bei Broos/Orăștie, Eine Archäologische Monographie*, BMA, XVI, Sibiu, 2001.
- Luca, Suciu 2007 - Sabin A. Luca, Cosmin Suciu, *Migrations and Local Evolutions in the Early Neolithic of Transylvania. The Typological-Stylistic Analysis and the Radiocarbon Data*, în M. Spataro, P. Biagi (ed.), *A Short Walk Through the Balkans: First Farmers of the Carpathian Basin and Adjacent Regions*, SPPF, *Quaderno*, 12, Trieste, 2007, p. 77-87.
- Luca, Suciu 2008 - Sabin A. Luca, Cosmin Suciu, *Migrations and Local Evolutions in the Early Neolithic of Transylvania. The Typological-Stylistic Analysis and the Radiocarbon Data*, în *ATS*, VII, 2008, p. 39-56.
- Luca et alii 1998 - Sabin A. Luca, Nikolaus Boroffka, Marius Ciută, *Așezarea neolitică aparținând culturii Starčevo-Criș de la Orăștie-Dealul Pemilor X₈, campaniile 1993-1994*, în *Apulum*, XXXV, 1998, p. 17-29.
- Luca et alii 2004 - Sabin A. Luca, Cristian Roman, Dragoș Diaconescu, *Cercetări arheologice în peștera Cauce*, vol. I, BS, IV, Sibiu, 2004.
- Luca et alii 2005 - Sabin A. Luca, Cristian Roman, Dragoș Diaconescu, Horia Ciugudean, Georgeta El Susi, Corneliu Beldiman, *Cercetări arheologice în Peștera Cauce*, vol. II, BS, V, Sibiu, 2005.
- Makkay 2001 - János Makkay, *Textile Impressions and Related Finds of the Early Neolithic Körös Culture in Hungary*, Budapest, 2001.
- Makkay 2007 - János Makkay, *The Excavations of the Early Neolithic Sites of the Körös Culture, in the Körös Valley, Hungary: The Final Report, Volume I, The Excavations: Stratigraphy, Structures and Graves*, *Quaderno*, 11, Trieste, 2007.
- Makkay, Starnini 2008 - János Makkay, Elisabeta Starnini, *The Excavations of Early Neolithic Sites of the Körös Culture in the Körös Valley Hungary: The Final Report, Vol. II: The Pottery Assemblages, and Vol. III: The Small Finds*, Budapest, 2008.
- Marinescu-Bîlcu 1975 - Silvia Marinescu-Bîlcu, *Asupra unor probleme ale culturii Criș*, în *SCIVA*, 26, 1975, 4, p. 487-506.
- Mariș 1987 - Tiberiu Mariș, *Contribuții la problema continuității în sud-vestul Transilvaniei în lumina recentelor cercetări arheologice de la Hunedoara (1981-1987)*, în *SympThrac*, 5, 1987, p. 98-100.
- Maxim 1999 - Zoia Maxim, *Neo-eneoliticul Transilvaniei, Date arheologice și matematico-statistice*, BMN, XIX, Cluj-Napoca, 1999.
- Mazăre 2005 - Paula Mazăre, *Artefacte de os descoperite în așezarea neolitică de la Limba (jud. Alba)*, în C. I. Popa, G. Rustoiu (ed.), *Omagiul profesorului Ioan Andrișoiu cu prilejul împlinirii a 65 de ani. Studii și cercetări arheologice*, Alba Iulia, 2005, p. 237-312.

Descoperiri aparținând neoliticului timpuriu

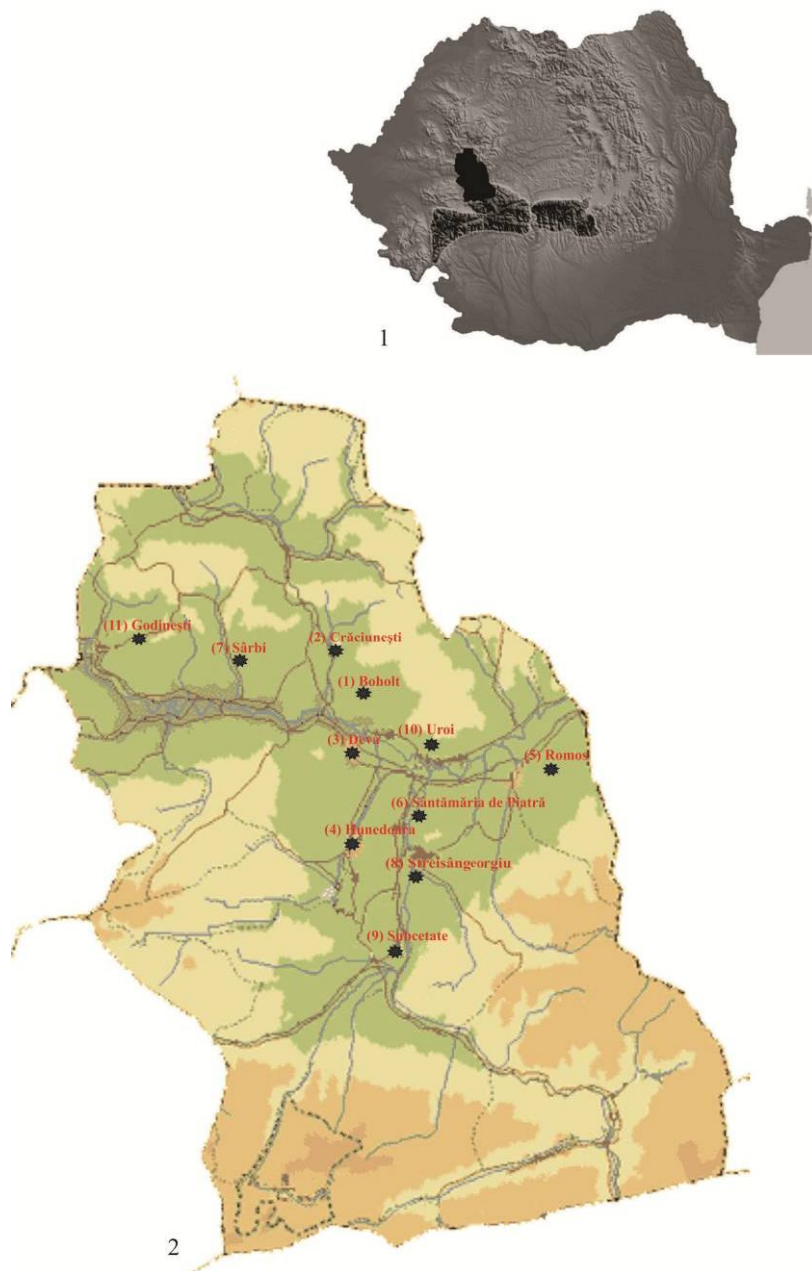
- Mazăre 2011 - Paula Mazăre, *O tehnică preistorică de confecționare a textilelor: tehnica șnurată*, în *Terra Sebus*, 3, 2011, p. 63-89.
- Minichreiter 1990 - Kornelija Minichreiter, *Starčevačko naselje u Pepelanama kod Virovitice*, în *VAMZ*, 3 Serija, XXIII, 1990, p. 17-40.
- Minichreiter 1992 - Kornelija Minichreiter, *Starčevačka kultura u sjevernoj Hrvatskoj*, Zagreb, 1992.
- Nica 1976 - Marin Nica, *Cârvea, cea mai veche așezare neolitică de la sud de Carpați*, în *SCIVA*, 27, 1976, 4, p. 435-463.
- Nica 1977 - Marin Nica, *Nouvelles données sur le néolithique ancien d'Olténie*, în *Dacia, N.S.*, XXI, 1977, p. 13-53.
- Paul 1989 - Iuliu Paul, *Unele probleme ale neoliticului timpuriu din zona carpato-dunăreană*, în *SCIVA*, 40, 1989, 1, p. 3-27.
- Paul 1995 - Iuliu Paul, *Vorgeschitliche Untersuchungen in Siebenbürgen*, BUA, I, Alba Iulia, 1995.
- Pavúk, Bakamska 1989 - Juraj Pavúk, Aneta Bakamska, *Beitrag der Ausgrabung in Gäläbnik zur Erforschung des Neolithikums in Südosteuropa*, în S. Bökönyi (ed.), *Neolithic of Southeastern Europe and Its Near Eastern Connections*, VAH, II, Budapest, 1989, p. 223-231.
- Pavúk, Čochadžiev 1984 - Juraj Pavúk, Michail Čochadžiev, *Neolithische Tellsiedlung bei Gäläbnik in Westbulgarien, Grabungsbericht der Jahre 1980-1982*, în *SlovArch*, XXXII/1, 1984, p. 195-228.
- Păunescu 1979 - Alexandru Păunescu, *Cercetările arheologice de la Cuina Turcului-Dubova (jud. Mehedinți)*, în *Tibiscus*, V, 1979, p. 11-56.
- Păunescu 2001 - Alexandru Păunescu, *Paleoliticul și mezoliticul din spațiul transilvan*, București, 2001.
- Petică, Molnar 2000 - Mihai Petică, Zsolt Molnar, *Materiale preistorice de la Târgu Mureș „Cetate”-I*, în *Marisia*, XXVI, 2000, p. 9-23.
- Petrescu-Dîmbovița 1957 - Mircea Petrescu-Dîmbovița, *Sondajul stratigrafic de la Perieni (reg. Iași, r. Bârlad)*, în *Materiale*, V, 1957, p. 65-82.
- Petrović 2009 - Jelka Petrović, *Slikana keramika u naselju Starčevačke kulture na Golokutu*, în *RVM*, 51, 2009, p. 7-22.
- Popa 1997 - Cristian I. Popa, *Materiale arheologice provenind de la Cămărașu (jud. Cluj), păstrate în colecția veche a Muzeului Civilizației Dacice și Romane-Deva*, în *Corviniana*, III, 1997, p. 7-15.
- Popa 2000 - Cristian I. Popa, *Descoperiri neolitice timpurii în bazinul hidrografic al Cugirului*, în *Banatica*, 15/I, 2000, p. 17-47.
- Popușoi 1980a - Eugenia Popușoi, *Săpăturile arheologice de la Trestiana, com. Grivița, jud. Vaslui*, în *CI*, s.n., XI, 1980, p. 105-134.
- Popușoi 1980b - Eugenia Popușoi, *Sondajul arheologic de la Baș (jud. Iași)*, în *AM*, IX, 1980, p. 7-17.
- Popușoi 2005 - Eugenia Popușoi, *Trestiana, monografie arheologică*, Bârlad, 2005.
- Rișcuța 1999-2000a - Nicolae C. Rișcuța, *Materiale arheologice preistorice aflate în colecția veche a muzeului din Deva*, în *AnB*, s.n., VII-VIII, 1999-2000, p. 205-228.
- Rișcuța 1999-2000b - Nicolae C. Rișcuța, *O descoperire arheologică veche de la Deva*, în *Sargetia*, XXVIII-XXIX/1, 1999-2000, p. 39-52.
- Roman 2008 - Cristian C. Roman, *Habitatul uman în peșterile din sud-vestul Transilvaniei*, BB, XXV, Sibiu, 2008.

- Roman, Diaconescu 2002 - Cristian Roman, Dragoș Diaconescu, *Noi descoperiri neolitice și eneolitice pe teritoriul județului Hunedoara*, în *Corviniana*, VII, 2002, p. 7-29.
- Roska 1924 - Marton Roska, *Recherches préhistoriques pendant l'année 1924*, în *Dacia*, I, 1924, p. 297-316.
- Roska 1942 - Marton Roska, *Erdély régészeti repertórium*, I, Kolossvár, 1942.
- Suciu 2009 - Cosmin I. Suciu, *Cultura Vinča în Transilvania*, BB, XLIV, Alba Iulia, 2009.
- Tatu et alii 1988-1991 - Hristache Tatu, Octavian Popa, Zoia Kalmar, *Contribuții la repertoriul arheologic al Țării Hațegului (județul Hunedoara)*, în *Sargetia*, XXI-XXIV, 1988-1991, p. 93-119.
- Téglás 1886 - Gábor Téglás, *Praehistoricus adatok Déváról*, în *HTRTÉ*, 1886, p. 58-59.
- Téglás 1902 - Gábor Téglás, *Hunyadmegye őstelepeinek vázlatos áttekintése*, în G. Kuun, Z. Torma, G. Téglás (ed.), *Hunyadvármegye Története*, Budapest, 1902, p. 8-22.
- Tudorie 2011 - Anamaria Tudorie, *Typologic Catalogues and Dictionaries for Starčevo-Criș Pottery*, în *ATS*, X, 2011, p. 7-16.
- Ursulescu 1983 - Nicolae Ursulescu, *Contribuții la cunoașterea evoluției și poziției cronologice a culturii Starčevo-Criș pe teritoriul Moldovei*, în *Suceava*, X, 1983, p. 261-381.
- Ursulescu 1984 - Nicolae Ursulescu, *Evoluția culturii Starčevo-Criș pe teritoriul Moldovei*, Suceava, 1984.
- Ursulescu 2000 - Nicolae Ursulescu, *Contribuții privind neoliticul și eneoliticul din regiunile est-carpătice ale României*, vol. I, Iași, 2000.
- Vlassa 1966 - Nicolae Vlassa, *Cultura Criș în Transilvania*, în *ActaMN*, III, 1966, p. 9-48.
- Vlassa 1976 - Nicolae Vlassa, *Neoliticul Transilvaniei*, BMN, III, Cluj-Napoca, 1976.
- Vlassa, Palkó 1965 - Nicolae Vlassa, Attila Palkó, *Un mormânt de înhumare aparținând culturii Criș timpurii din Transilvania*, în *Apulum*, V, 1965, p. 13-17.
- Zaharia 1962 - Eugenia Zaharia, *Considérations sur la civilisation de Criș à la lumière des sondages de Leț*, în *Dacia, N.S.*, VI, 1962, p. 5-51.
- Zaharia 1964 - Eugenia Zaharia, *Considerații despre cultura Criș, pe baza sondajelor de la Leț*, în *SCIV*, XV, 1964, 1, p. 19-44.

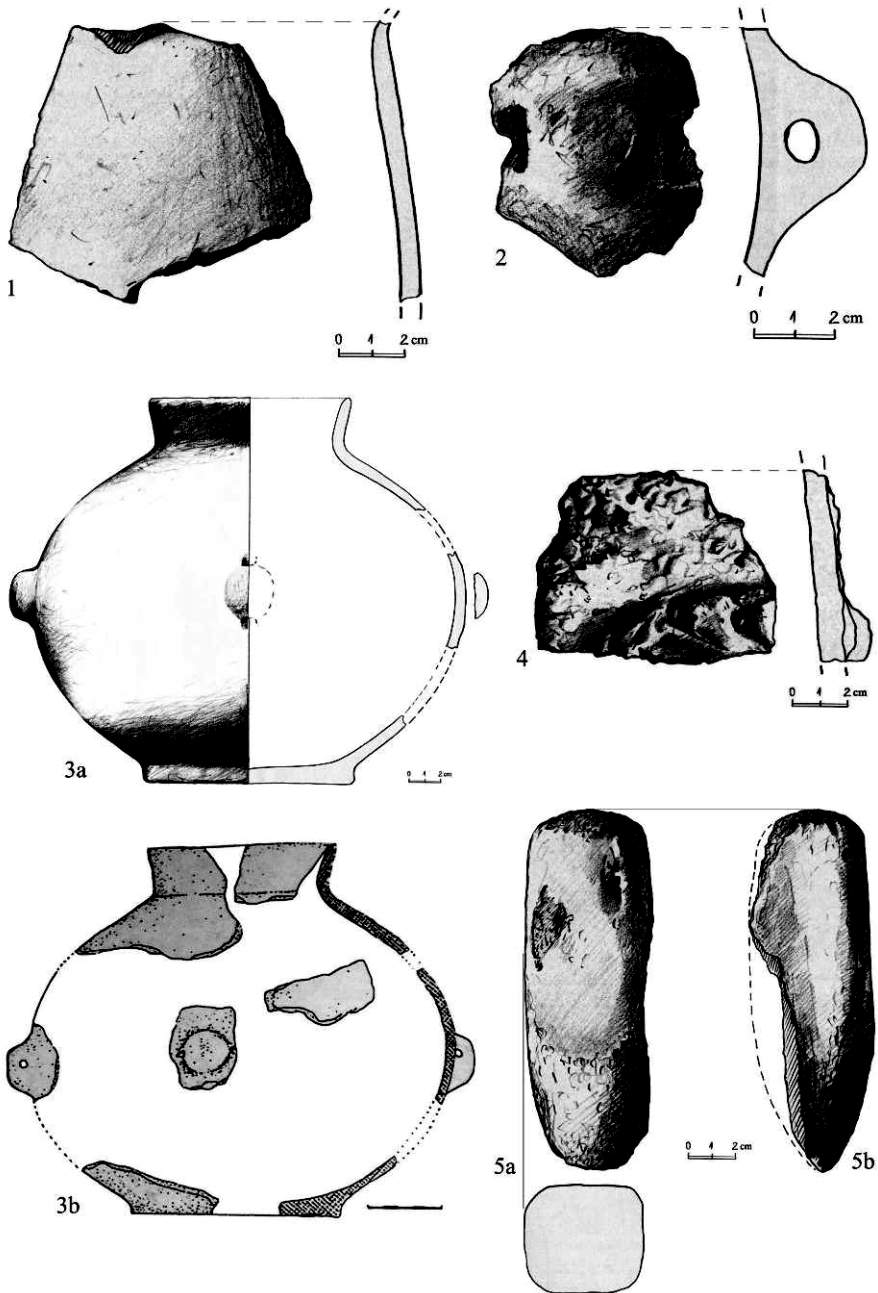
Cuvinte-cheie: județul Hunedoara, muzeul Deva, depozitul de arheologie, descoperiri vechi, ceramică, epoca neolitică.

Keywords: Hunedoara County, Deva museum, archaeological deposit, old finds, pottery, Neolithic period.

Descoperiri aparținând neoliticului timpuriu

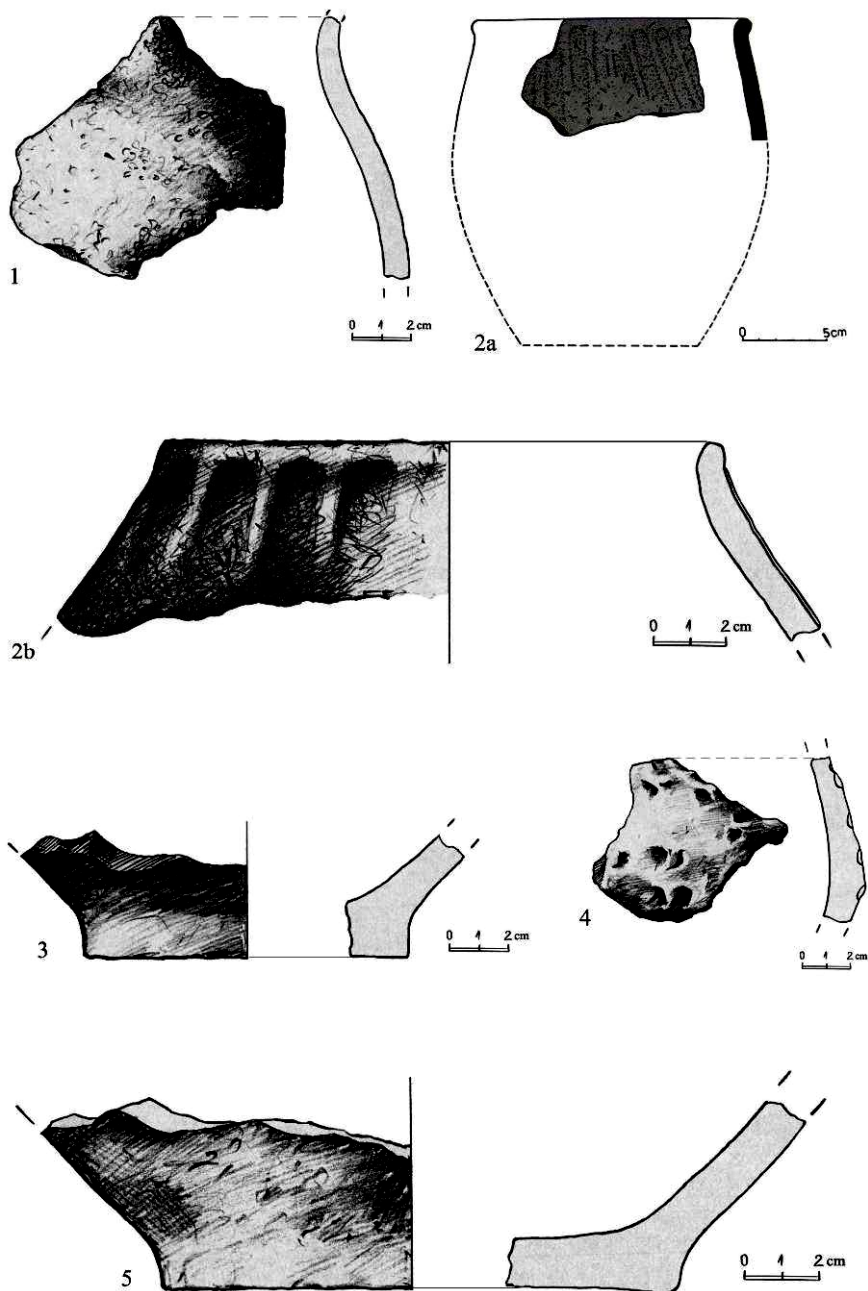


Pl. 1. Poziția geografică a județului Hunedoara în regiunea de sud-vest a României (1) și localizarea punctelor cu descoperiri neolitice timpurii din text în aceeași unitate administrativă (2) (hartă prelucrată grafic după www.e-deva.ro)

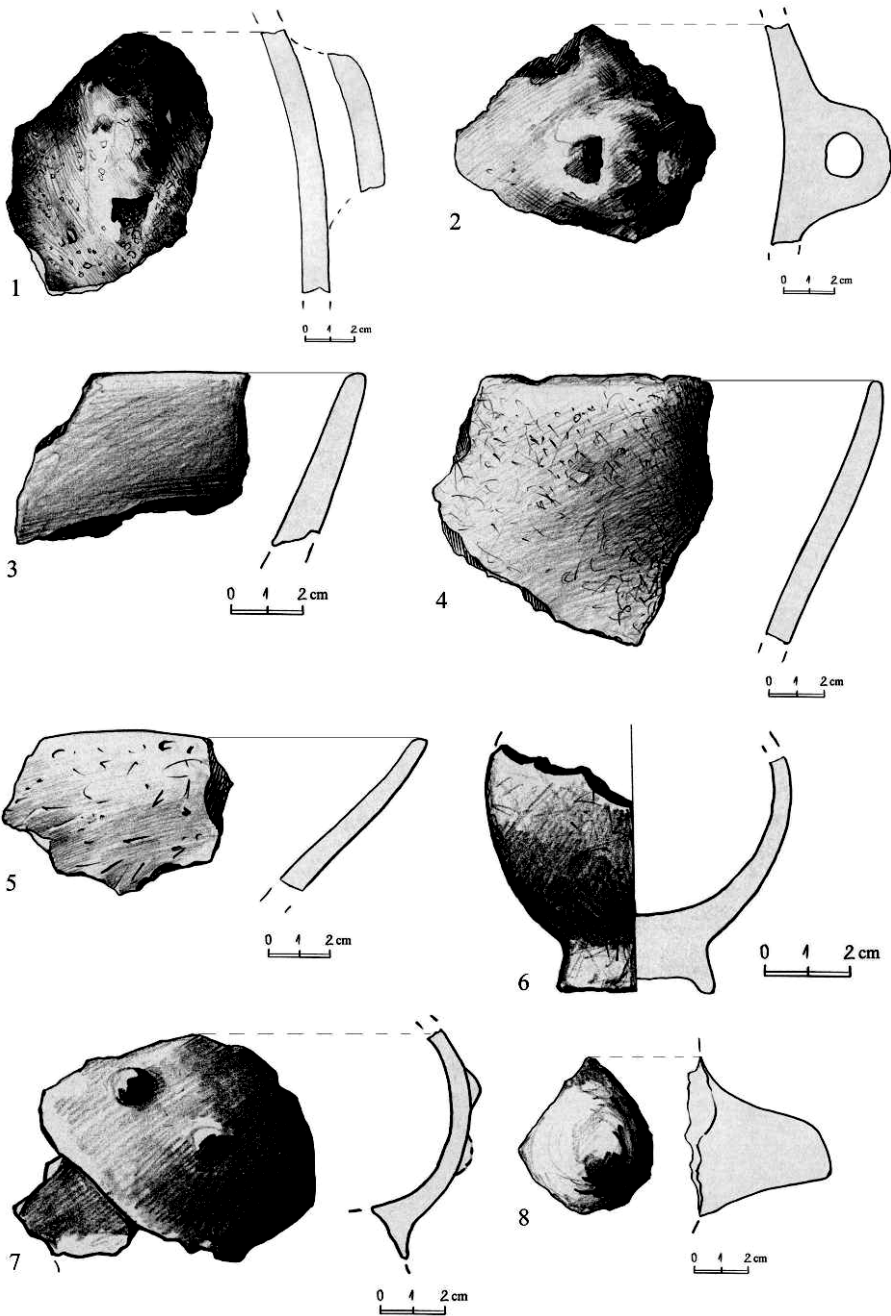


Pl. 2. Materiale ceramice descoperite la Boholt (1-2), Crăciunești-*Peștera Balogu* (3a-3b), Deva (4) și Deva-*Mina de Cupru* (5a-5b) (după Roman, Diaconescu 2002 - 3b)

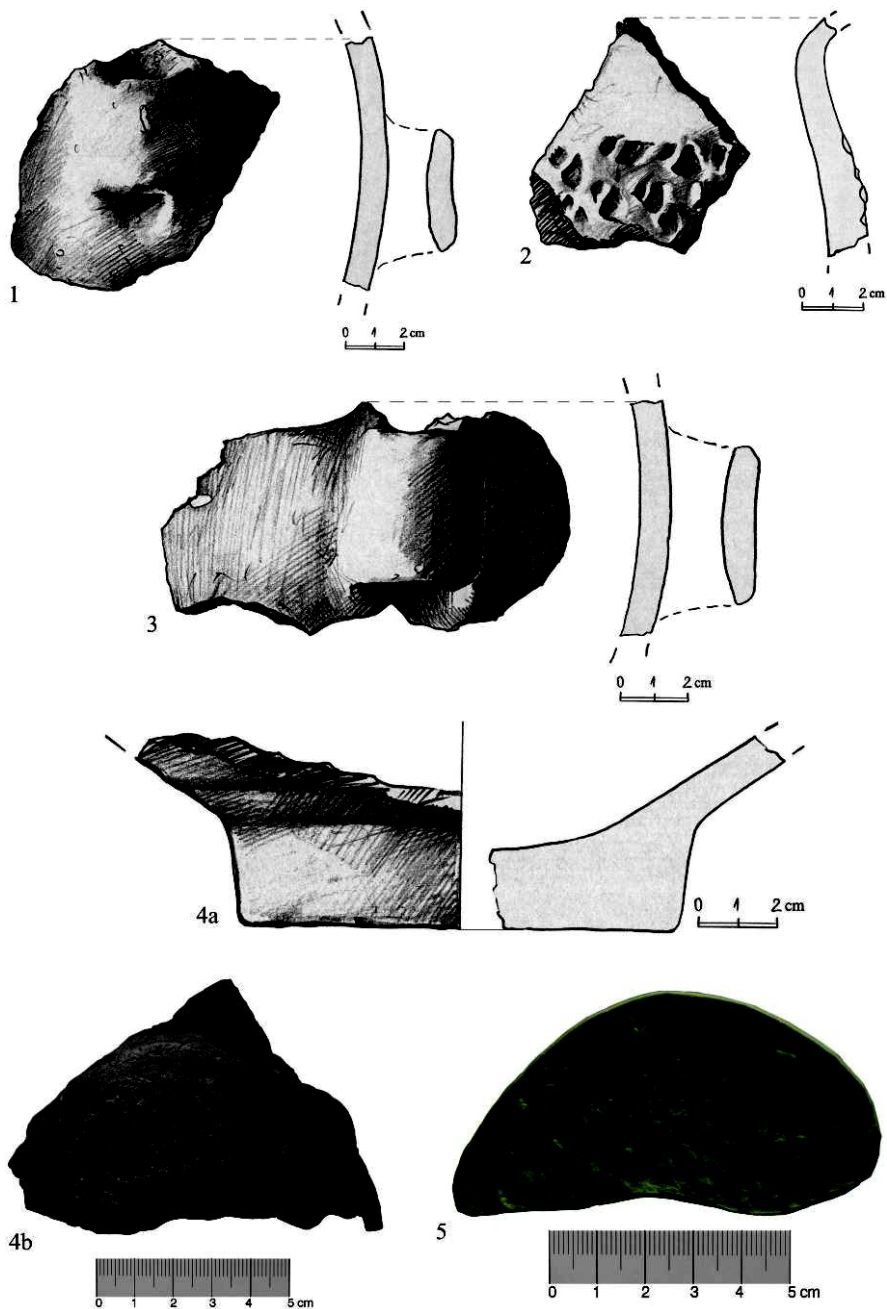
Descoperiri aparținând neoliticului timpuriu



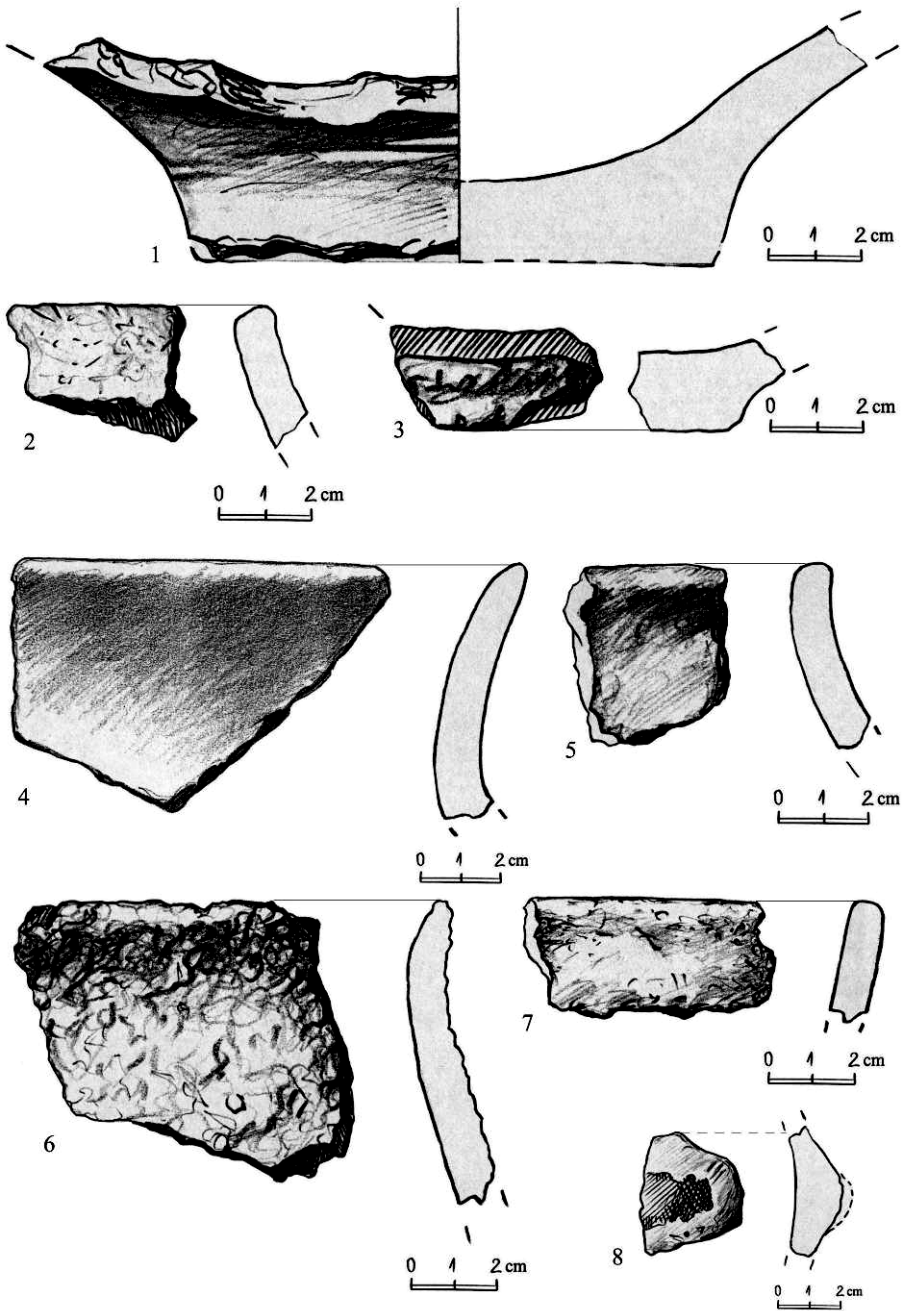
Pl. 3. Materiale ceramice descoperite la Deva-Mina de Cupru (1-5)
(după Rîșcuța 1999-2000 - 2a)



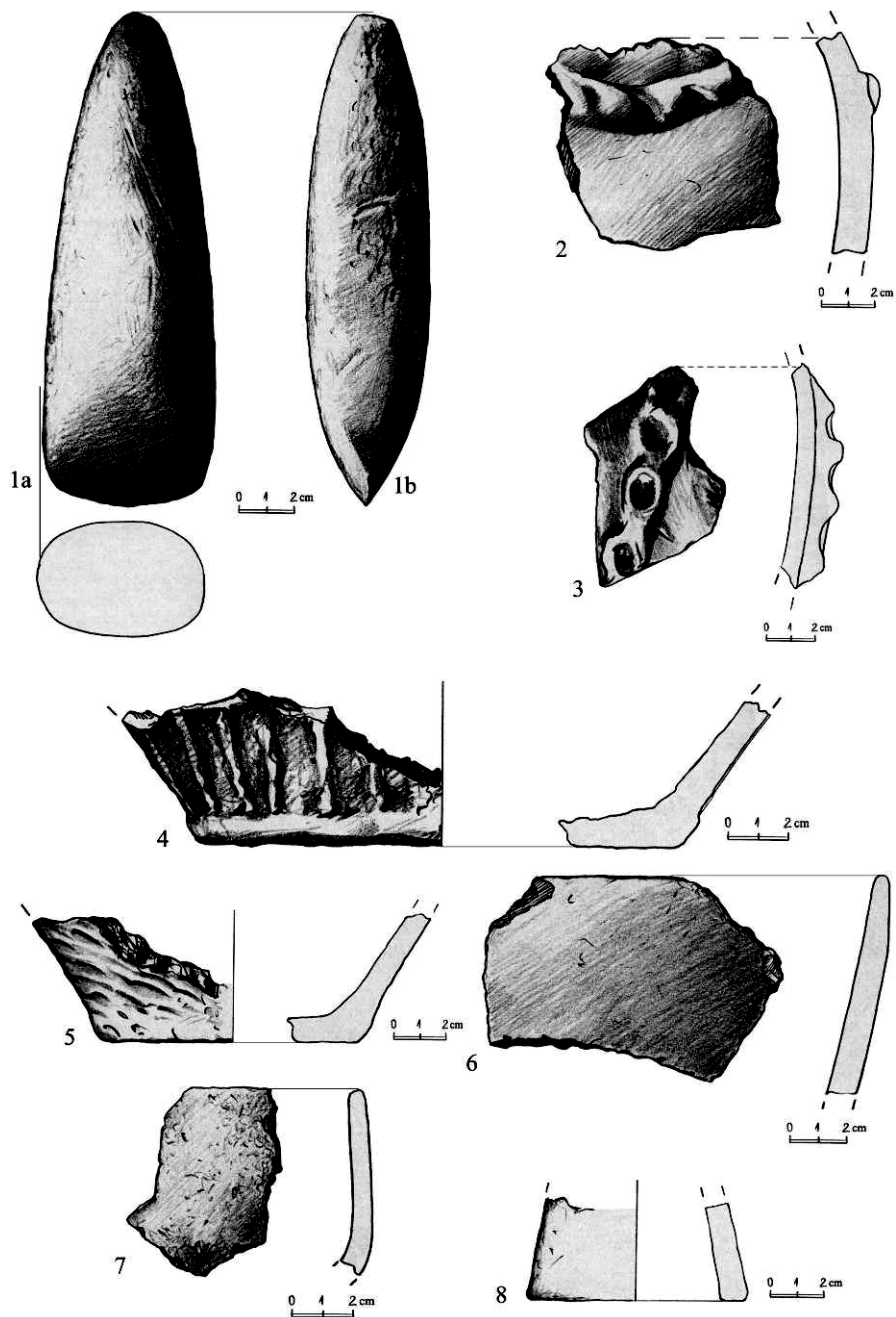
Pl. 4. Materiale ceramice descoperite la Deva-Mina de Cupru (1-2) și Hunedoara-Grădina Castelului (3-8)



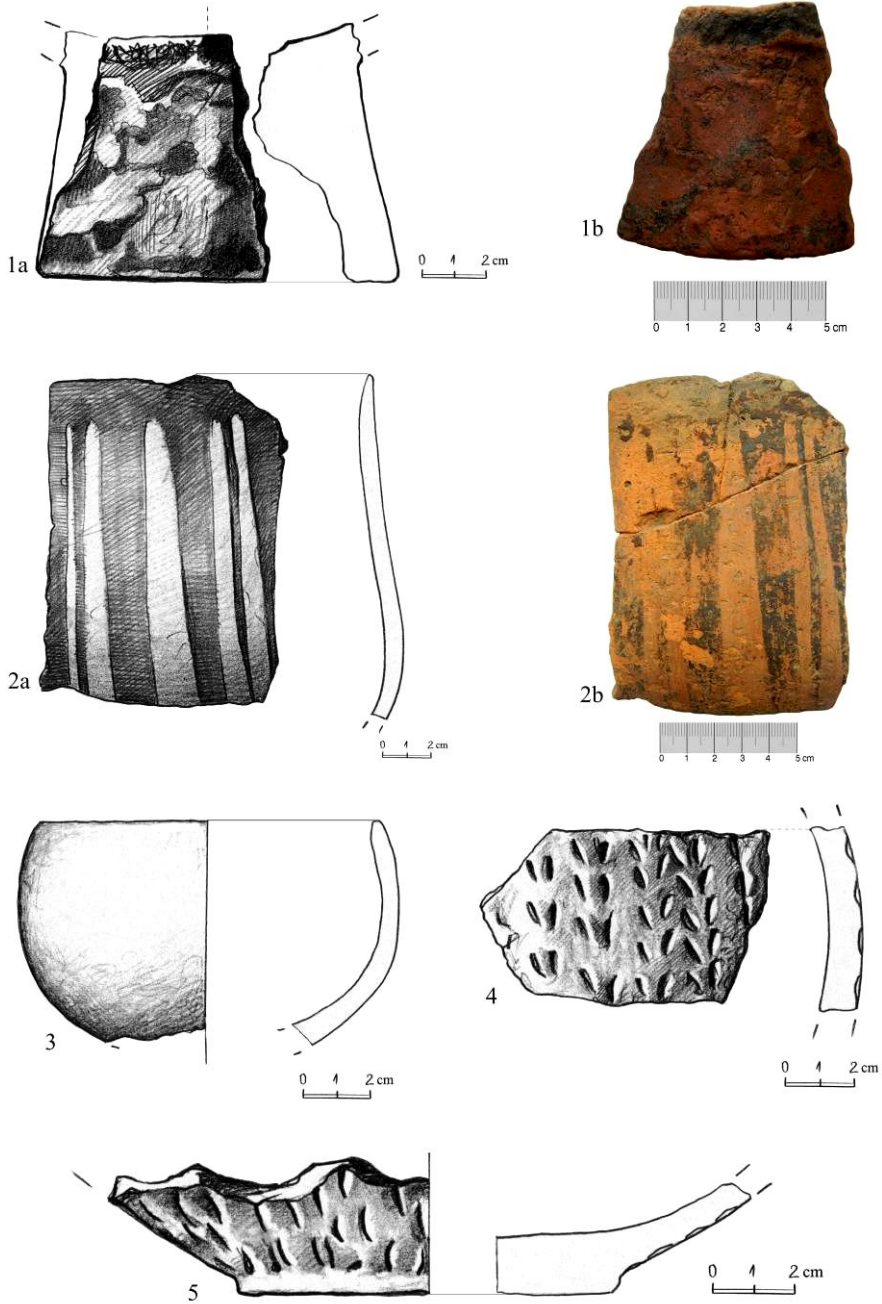
Pl. 5. Materiale ceramice descoperite la Hunedoara-Grădina Castelului (1-4) și mulaj după urma unei amprente textile (5) (foto: Călin Șuteu)



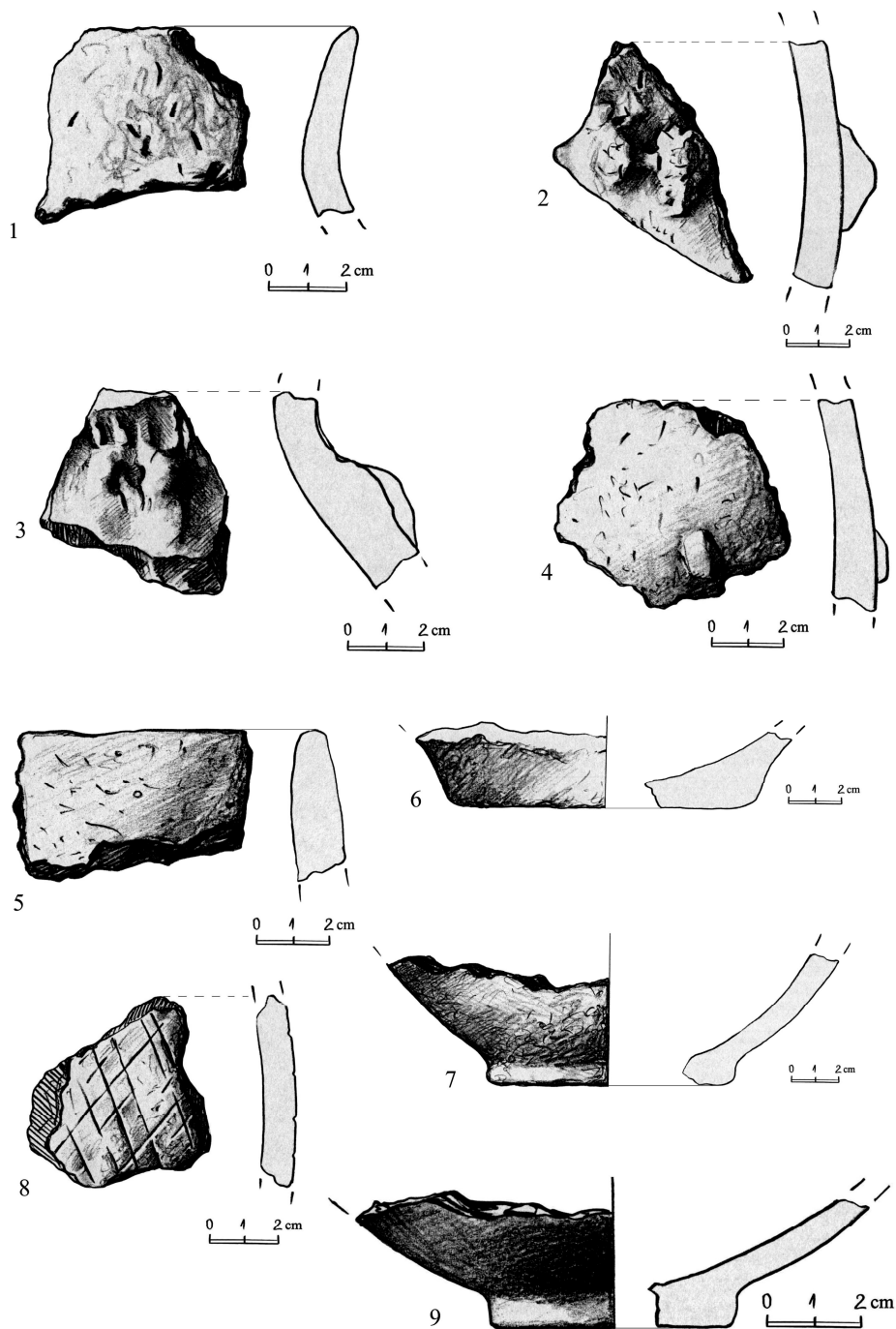
Pl. 6. Materiale ceramice descoperite la Hunedoara-Grădina Castelului (1), Romos-Unde drumul trece prin vad (2-3) și Sântămăria de Piatră-Sub biserică (4-8)



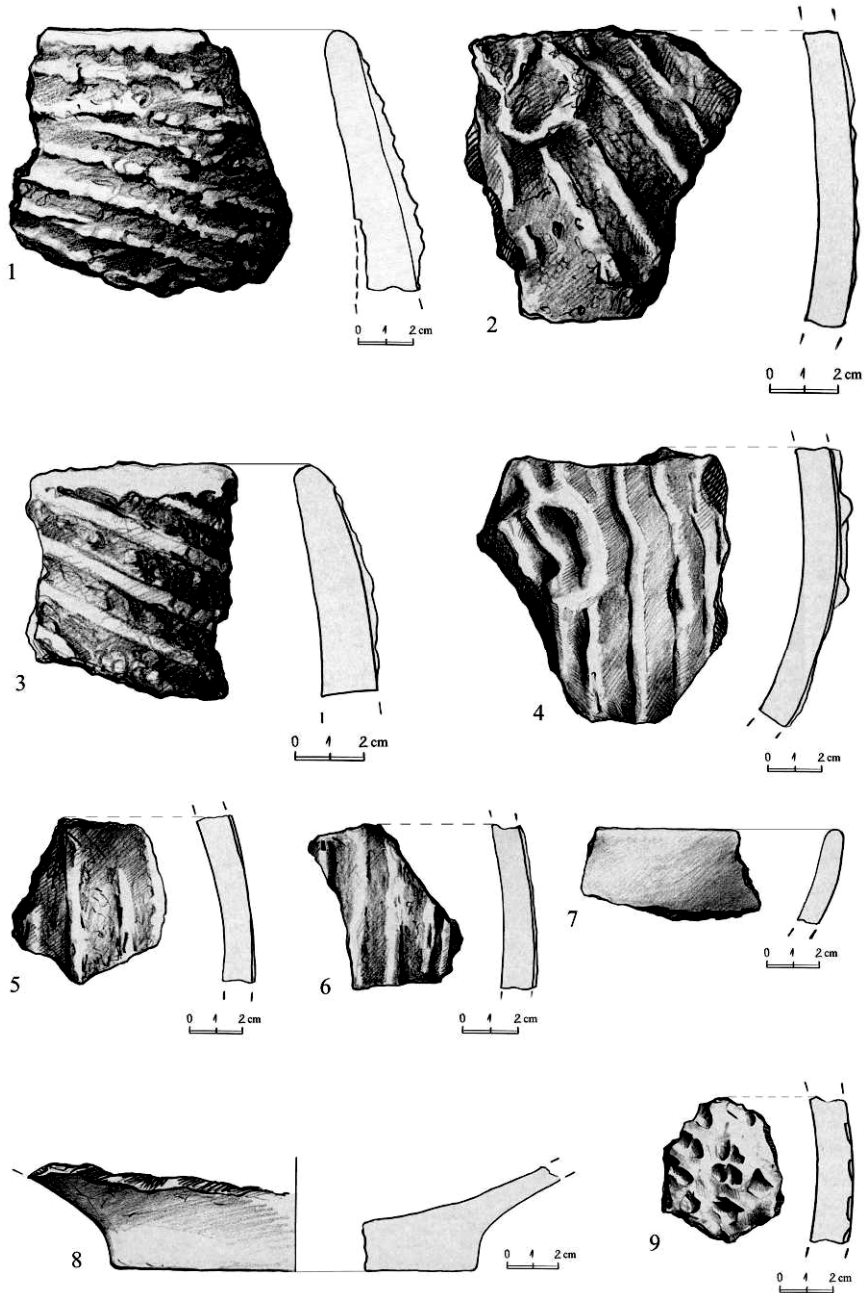
Pl. 7. Topor de tip *Walzenbeile* de la Sârbi (1) și materiale ceramice descoperite la Streisângeorgiu (2-5) și Subcetate-Halta/Canton Covragiu (6-8)



Pl. 8. Materiale ceramice descoperite la Subcetate-Halta/Canton Covragiu (1-5) cu reconstituirea grafică a decorului pictat (2a)



Pl. 9. Materiale ceramice descoperite la Subcetate-Halta/Canton Covragiu (1-9)



Pl. 10. Materiale ceramice descoperite la Subcetate-Halta/Canton Covragiu (1-7), Uroi-Corabia Mică/Baia Roșie/Baia lui June (?) sau Godinești-Peștera de Sus (?) (7-9)

Lista abrevierilor

Acta	- Acta (Siculica). Muzeul Național Secuiesc. Sfântu-Gheorghe.
ActaArch	- Acta Archaeologica. Copenhagen.
ActaMN	- Acta Musei Napocensis. Muzeul Național de Istorie a Transilvaniei. Cluj-Napoca.
ActaMP	- Acta Musei Porolissensis. Muzeul Județean de Istorie și Artă Zalău. Zalău.
AÉ	- Archaeologiai Értesítő a Magyar régészeti, művész-történeti és éremtani társulat tudományos folyóirata. Budapest.
AIIA	- Anuarul Institutului de Istorie și Arheologie Cluj. Cluj-Napoca (din 1990 Anuarul Institutului de Istorie „George Bariț” Cluj-Napoca).
AIGS	- Anuarul Institutului de Cercetări Socio-Umane „Gheorghe Șincai”. Târgu Mureș.
AJPA	- American Journal of Physical Anthropology. The Official Journal of the American Association of Physical Anthropologist. Baltimore.
Aluta	- Aluta (Studii și comunicări - Tanulmányok és Közlemények). Sfântu Gheorghe.
AM	- Arheologia Moldovei. Institutul de Istorie și Arheologie „A. D. Xenopol”. Iași.
AnB	- Analele Banatului (serie nouă). Muzeul Banatului. Timișoara.
AnEtn	- Anuarul Muzeului Etnografic al Transilvaniei. Cluj-Napoca.
Angustia	- Angustia. Muzeul Carpaților Răsăriteni. Sfântu Gheorghe.
ARA	- Annual Review of Anthropology. Palo Alto.
Antiquity	- Antiquity. A Quartely Review of World Archaeology. York.
AOG	- Archiv für Kunde österreichischer Geschichtsquellen. Wien.
APA	- Acta Praehistorica et Archaeologica. Berlin.
Apulum	- Apulum. Acta Musei Apulensis. Buletinul Muzeului Regional Alba Iulia/Anuarul Muzeului Național al Unirii. Alba Iulia.
Archaeologia Bulgarica	- Archaeologia Bulgarica. Sofia.
Archaeometry	- Archaeometry. Research Laboratory for Archaeology & the History of Art. Oxford.
ArhSom	- Arhiva Someșană. Arhiva Someșană. Revistă istorico-culturală. Năsăud, 1924-1940.
ArhMed	- Arheologia Medievală. Reșița-Cluj-Napoca.
ATS	- Acta Terrae Septemcastrensis. Sibiu.
AUA	- Annales Universitatis Apulensis. Series Historica. Universitatea „1 Decembrie 1918”. Alba Iulia.
AUO	- Analele Universității din Oradea. Istorie, Arheologie. Oradea.
BAHC	- Bibliotheca Archaeologica et Historica Corvinensis. Hunedoara.
Banatica	- Banatica. Muzeul de Istorie al Județului Caraș-Severin. Reșița.

BA	- Biblioteca de arheologie. Muzeul Național de Istorie a României. București.
BAR	- British Archaeological Reports (International Series). Oxford.
Barlangkutatas	- Barlangkutatas. Hoehlenforschung. Budapest (1913-1943).
BB	- Bibliotheca Brukenthal. Muzeul Național Brukenthal. Sibiu.
BCȘS	- Buletinul Cercurilor Științifice Studentești. Universitatea „1 Decembrie 1918” Alba Iulia. Alba Iulia.
BHAUT	- Bibliotheca Historica et Archaeologica Universitatis Timisiensis. Timișoara.
BHAB	- Bibliotheca Historica et Archaeologica Banatica. Muzeul Banatului Timișoara. Timișoara.
BMA	- Bibliotheca Musei Apulensis. Muzeul Național al Unirii. Alba Iulia.
BMMN	- Buletinul Muzeului Militar Național. București.
BMN	- Bibliotheca Musei Napocensis. Muzeul Național de Istorie a Transilvaniei. Cluj-Napoca.
BMP	- Bibliotheca Musei Porolissensis. Muzeul Județean de Istorie și Artă Zalău. Zalău.
Bonner Jahrbücher	- Bonner Jahrbücher. Rheinischen Landesmuseums in Bonn und des Rheinischen Amtes für Bodendenkmalpflege im Landschaftsverband Rheinland und des Vereins von Altertumsfreunden im Rheinlande. Köln/Bonn.
BOR	- Biserica Ortodoxă Română. Patriarhia Română. București.
Boreas	- Boreas. Münstersche Beiträge zur Archäologie. Münster.
BR	- Budapest Régiségei. Budapesti Történeti Múzeum. Budapest.
BS	- Bibliotheca Septemcastrensis. Sibiu.
BSNR	- Buletinul Societății Numismatice Române. Societatea Numismatică Română. București.
BSPF	- Bulletin de la Société Préhistorique Française. Paris.
BȘȘC	- Buletinul Societății Științifice din Cluj. Cluj.
BUA	- Bibliotheca Universitatis Apulensis. Universitatea „1 Decembrie 1918” Alba Iulia. Alba Iulia.
CA	- Cercetări arheologice. Muzeul Național de Istorie a României. București.
CAn	- Current Anthropology. Chicago.
CAI	- Caiete de Antropologie Istorică. Revistă Semestrială publicată de Seminarul de Antropologie Istorică. Universitatea „Babeș-Bolyai”. Cluj-Napoca.
Carpica	- Carpica. Complexul Muzeal „Iulian Antonescu”. Bacău.
CB	- Caiete Banatica. Muzeul de Istorie al Județului Caraș-Severin. Reșița.
CCA	- Cronica cercetărilor arheologice. București.
CCRPM	- Cercetări de conservare și restaurare a patrimoniului muzeal. București.
CI	- Cercetări Istoric. Muzeul de Istorie a Moldovei. Iași.
Cibinium	- Cibinium. Analele Muzeului Etnografic „ASTRA”. Complexul Muzeal „ASTRA”. Sibiu.

CNA	- Cronica Numismatică și Arheologică. Foaie de informații a Societății Numismatice Române. București (1920-1945).
Corviniana	- Corviniana. Acta Musei Corvinensis. Hunedoara.
Crisia	- Crisia. Culegere de materiale și studii. Muzeul Țării Crișurilor. Oradea.
Cultura creștină	- Cultura creștină. Publicație apărută sub egida Mitropoliei Române Unite cu Roma Greco-Catolică și a Facultății de Teologie Greco-Catolică din Universitatea „Babeș-Bolyai” Cluj-Napoca, Departamentul Blaj. Blaj.
Cumidava	- Cumidava. Muzeul Județean Brașov. Brașov.
Dacia	- Dacia. Recherches et découvertes archéologiques en Roumanie. București, I, (1924) – XII (1948). Nouvelle série: Revue d'archéologie et d'histoire ancienne. Institutul de Arheologie „Vasile Pârvan”. București.
Delfo	- Il coltello di Delfo. Rivista di cultura materiale e archeologia industriale. Roma.
Der Anschnitt	- Der Anschnitt. Zeitschrift für Kunst und Kultur im Bergbau. Bochum.
DFS	- Deutsche Forschung im Südosten. Sibiu.
Dolgozatok	- Dolgozatok az Erdélyi Nemzeti Múzeum Érem - és Régiségtárából. Kolosvár (Cluj).
DP	- Documenta Praehistorica. Poročilo o raziskovanju paleolitika, neolitika in eneolitika v sloveniji. Ljubljana.
Drobeta	- Drobeta. Muzeul Regiunii Porților de Fier. Drobeta Turnu-Severin.
EA	- Environmental Archaeology. The Journal of Human Palaeoecology. Association for Environmental Archaeology.
EphNap	- Ephemeris Napocensis. Institutul de Arheologie și Istoria Artei. Cluj-Napoca.
FoliaArch	- Folia Archaeologica. Magyar Történelmi Múzeum. Budapest.
FSI	- Forensic Science International.
FVL	- Forschungen zur Volks- und Landeskunde. Sibiu.
GCA	- The Geochimica et Cosmochimica Acta. Washington University.
Germania	- Germania. Anzeiger der Römisch-Germanischen Kommission. Frankfurt am Main.
HTRTÉ	- A Hunyadmegyei Történelmi és Régészeti Társulat Évkönyvei. Deva (1880-1913).
IJO	- International Journal of Osteoarchaeology. United States.
Interacademica	- Interacademica. Les travaux de la VI-ème et VII-ème session annuelle Cernăuți (1999) et Mangalia/Neptun (2000) (editori: Victor Cojocaru, A. G. Korvin-Piotrovskij, Adrian Poruciu). București, 2001.
Istros	- Istros. Muzeul Brăilei. Brăila.
JAA	- Journal of Anthropological Archaeology.
JAR	- Journal of Archaeological Research. New York.
JAS	- Journal of Archaeological Science, Academic Press. United States.
JFA	- Journal of Field Archaeology. Boston University.

JQS	- Journal of Quaternary Science.
JRGZM	- Jahrbuch des Römisch-Germanischen Zentralmuseums zu Mainz. Mainz.
JSKV	- Jahrbuch des siebenbürgischen Karpathen-Vereins. Hermannstadt (Sibiu) (1881-1922).
MA	- Mitropolia Ardealului. Revista oficială a Arhiepiscopiei Sibiului, Arhiepiscopiei Vadului, Feleacului și Clujului, Episcopiei Alba Iuliei și Episcopiei Oradiei. Sibiu (1956-1991). A continuat <i>Revista Teologică</i> , (1907-1947) și este urmată de aceeași revistă.
Marmatia	- Marmatia. Muzeul Județean Maramureș. Baia Mare.
Marisia	- Marisia. Studii și Materiale. Târgu Mureș.
Materiale	- Materiale și cercetări arheologice. București.
Materijali	- Poeci ranih zemljoradnickih kultura u Vojvodini i Srpskom Podunavlju, Materijali X, Srpsko arheološko društvo. Gradski muzej, Subotica. Beograd.
MB	- Mitropolia Banatului. Timișoara.
MemAntiq	- Memoria Antiquitatis. Complexul Muzeal Județean Neamț. Piatra Neamț.
MI	- Magazin istoric. Revistă de cultură istorică. București.
MN	- Muzeul Național. Muzeul Național de Istorie a României. București.
Nemus	- Nemus. Alba Iulia.
Nexus	- Nexus. The Canadian Student Journal of Anthropology. Department of Anthropology McMaster University Hamilton, Ontario, Canada.
OJA	- Oxford Journal of Archaeology, Blackwell Publishing Inc., United Kingdom.
OmIA	- Omagiu Profesorului Ioan Andrițoiu cu prilejul împlinirii a 65 de ani. Studii și cercetări arheologice (ed. Cristian I. Popa, Gabriel T. Rustoiu). Alba Iulia, 2005.
OmPCI	- Omagiu lui P. Constantinescu-Iași cu prilejul împlinirii a 70 de ani (ed. Emil Condurachi, Georges Cogniot, Pavel Reiman, Stanciu Stoian). București, 1965.
OpuscArchaeol	- Opuscula Archaeologica Radovi Arheološkog zavoda. Zagreb.
PA	- Patrimonium Apulense. Alba Iulia.
Partium	- Analele Universității Creștine Partium. Oradea.
PAS	- Prähistorische Archäologie in Südosteuropa. Berlin.
PAT	- Patrimonium Archaeologicum Transylvanicum. Institutul de Arheologie și Istoria Artei. Cluj-Napoca.
Perspective	- Perspective. Revista Misiunii Române Unite din Germania. München.
PB	- Patrimonium Banaticum. Timișoara.
PBF	- Prähistorische Bronzefunde. München.
Pontica	- Pontica. Muzeul de Istorie Națională și Arheologie Constanța. Constanța.
Potaissa	- Potaissa. Studii și comunicări. Turda.

Programm Mühlbach	- Programm des evaghelischen Untergymnasium in Mühlbach und der damit verbundenen Lehranstalten. Mühlbach (Sebeș).
PZ	- Prähistorische Zeitschrift. Deutsche Gesellschaft fuer Anthropologie, Ethnologie und Urgeschichte, Institut für Prähistorische Archäologie. Berlin.
QSR	- Quaternary Science Reviews. The International Multidisciplinary Research and Review Journal.
RB	- Revista Bistriței. Complexul Muzeal Bistrița-Năsăud. Bistrița.
RI	- Revista de Istorie (din 1990 Revista istorică). București.
RM	- Revista muzeelor. București.
RMM	- Revista muzeelor și monumentelor istorice. București.
RMM-MIA	- Revista muzeelor și monumentelor. Monumente Istoricе și de Artă. București.
RVM	- Rad Vojvodanskih muzeja. Novi Sad.
Saalburg Jahrbuch	- Saalburg Jahrbuch. Bericht des Saalburg-Museums. Berlin.
Sargetia	- Sargetia. Buletinul Muzeului Județului Hunedoara (Acta Musei Devensis). Deva.
SCIV(A)	- Studii și cercetări de istoria veche. București (din 1974, Studii și cercetări de istorie veche și arheologie).
SCIM	- Studii și cercetări de istorie medie. București.
Singidunum	- Singidunum. Muzej grada Beograda. Beograd.
SJ	- Saalburg-Jahrbuch. Publikationen des Saalburgmuseums. Saalburg.
SOA	- Südostdeutsches Archiv. München.
SlovArch	- Slovenská Archeológia. Nitra.
SMMIM	- Studii și materiale de muzeografie și istorie militară. Muzeul Militar Central. București, 1968.
SP	- Studii de Preistorie. București.
StComCaransebeș	- Studii și comunicări. Muzeul Județean de Etnografie și Istorie Locală. Caransebeș.
StComSibiu	- Studii și comunicări. Arheologie-istorie. Muzeul Brukenthal. Sibiu.
StComSM	- Studii și comunicări. Muzeul Județean Satu Mare. Satu Mare.
Suceava	- Suceava. Anuarul Muzeului Județean. Suceava.
SUCH	- Studia Universitatis Cibiniensis. Series Historica. Universitatea „Lucian Blaga” Sibiu. Sibiu.
SV	- Siebenbürgische Vierteljahrschrift. Hermannstadt (Sibiu).
Symposium Badener	- Symposium über die Entstehung und Chronologie der Badener Kultur. Bratislava, 1973.
SympThrac	- Symposia Thracologica. Institutul Român de Tracologie. București.
Terra Sebus	- Terra Sebus. Acta Musei Sabesiensis. Muzeul Municipal „Ioan Raica”. Sebeș.
The Bead Journal	- The Bead Journal (din anul 1978 <i>Ornament</i>). The Bead Museum, Glendale. Arizona.
Thracо-Dacica	- Thracо-Dacica. Institutul Român de Tracologie. București.
Tibiscus	- Tibiscus. Muzeul Banatului Timișoara. Timișoara (1971-1979).