

NOI DATE PRIVIND DEPOZITUL DE LA HENIG (JUD. ALBA)

Horia CIUGUDEAN*

Descoperit în urmă cu aproape trei decenii, depozitul de la Henig (germ. Henningsdorf, mag. Henningfalva), com. Berghin, jud. Alba, a fost publicat parțial în anul 1999¹, ulterior constatându-se apartenența unei noi piese la componența sa, ceea ce justifică prezenta republicare.

Depozitul a fost descoperit de Nicolae Avram la mijlocul anilor '80 cu ocazia săpării fundației pentru un saivan de oi pe panta dealului situat la sud de sat (**fig. 1/2**). Din păcate, în anul 1994, când piesele de bronz au fost achiziționate de Muzeul Național al Unirii din Alba Iulia, persoana respectivă era prea în vârstă pentru a se mai putea deplasa în teren, locația topografică exactă a descoperirii rămânând astfel neprecizată. Din relatarea descoperitorului, piesele depozitului au fost găsite la adâncimea de cca. 0,50 m, fără a fi asociate cu vreun recipient ceramic. Deși fuseseră descoperite trei piese, la prima publicare au fost prezentate doar cele două celturi, cea de-a treia piesă fiind o lungă perioadă de timp imposibil de identificat, datorită reorganizării depozitelor de arheologie. O verificare recentă a gestiunii colecțiilor muzeului ne-a ocazionat relocalizarea piesei respective, care s-a dovedit a fi o fibulă fragmentară cu nodozități². Prezentăm în continuare descrierea tuturor celor trei piese aparținând depozitului de la Henig, urmate de o rediscutare a încadrării lor tipologice și cronologice.

1. Celt de bronz (fig. 2/1; 4/1), având gura dreaptă, marginea buzei fiind prevăzută cu un manșon lat. Secțiunea găurii de înmănușare este ovală, urechiușa de legare fiind păstrată întreagă. Piesa este decorată sub buză cu trei nervuri unghiulare, dispuse cu vârful spre tăiș. Lama este despărțită printr-un prag orizontal de corp, care este gătuțit spre tăiș. Piesa nu a fost finisată, bavurile laterale rămase după turnare nefiind îndepărtate.

* Muzeul Național al Unirii Alba Iulia; horiaion2001@yahoo.com.

¹ Ciugudean 1999, p. 97-98, fig. 1/1-2.

² Piesa are înscris numărul original de inventariere (P. 6949), astfel că nu există niciun dubiu cu privire la apartenența sa la depozitul de la Henig, în registrul de inventar ea figurând ca fiind achiziționată în anul 1994, împreună cu cele două celturi.

Dimensiuni: L = 10,3 cm; adâncimea orificiului de înmănușare = 5,8 cm; greutatea: 220 g. Muzeul Național al Unirii Alba Iulia, nr. inv. P. 6948.

2. Celt de bronz (fig. 2/2; 4/2), având gura dreaptă, marginea buzei fiind prevăzută cu un manșon lat. Secțiunea găurii de înmănușare este ovală, iar urechiușa de fixare lipsește, fiind ruptă din vechime. Tăișul este arcuit moderat, lama fiind demarcată prin umere laterale de corpul celtului. Piesa este decorată sub buză cu trei nervuri orizontale, sub care se află o nervură în formă de Y, însoțită pe ambele părți de nervuri unghiulare. Piesa a fost complet finisată, prin îndepărtarea bavurilor laterale. Dimensiuni: L = 10,5 cm; adâncimea orificiului de înmănușare = 6,7 cm; greutatea: 225 g. Muzeul Național al Unirii Alba Iulia, nr. inv. P. 6947.

2. Fibulă fragmentară, turnată din bronz (fig. 3), din care se păstrează doar arcul. Acesta este decorat cu patru globuri, între care sunt intercalate nodozități biconice, de dimensiuni mai reduse. Dimensiuni: L = 8 cm; greutatea: 67 g. Muzeul Național al Unirii Alba Iulia, nr. inv. P. 6949.

Pe baza ornamentației sale, celtul nr. 1 (fig. 2/1; 4/1) aparține unei categorii larg răspândite, clasificate de E. F. Mayer drept celturi cu ornament unghiular (*Winkelverzierung*)³, pe când B. Wanzek le încadrează în categoria mai largă a decorului triunghiular (*Dreieckszier*)⁴. Z. Žeravica folosește denumirea de celturi cu decor în formă de V⁵, folosită și de alți autori. Decorul este larg utilizat în regiunea Dunării mijlocii începând cu orizontul depozitelor din Ha A și continuând până la finalul etapei Ha B⁶. Forma ușor asimetrică a tăișului, asociată cu manșonul masiv și prezența pragului între corp și lamă, sunt elemente care pledează pentru plasarea exemplarului de la Henig mai curând în limitele perioadei Ha B, deși pe exemplarele acestei etape sunt prezente de obicei și nervurile orizontale. Cea mai apropiată analogie rămâne deocamdată unul dintre celturile din depozitul Fizeșu Gherlii II⁷. Un decor unghiular destul de șters, situat imediat sub manșonul găurii de înmănușare, apare și pe unul dintre celturile depozitului de la Târgu Mureș⁸.

Din punct de vedere ornamental, celtul nr. 2 (fig. 2/2; 4/2) aparține unei serii al cărei debut a fost semnalat de A. Mozsolics⁹, o analiză comprehensivă a motivului în formă de Y, flancat de nervuri unghiulare, fiind însă făcută de B. Wanzek, care-l încadrează în tipul 2.b.6.a, cu patru

³ Mayer 1977, p. 192-198.

⁴ Wanzek 1989, p. 115-118, fig. 9.

⁵ Žeravica 1993, p. 86.

⁶ Wanzek 1992, p. 263-264; Weihs 2004, p. 40; Ciugudean *et alii* 2010, p. 11.

⁷ Petrescu-Dîmbovița 1977, pl. 346/3.

⁸ Kemenczei 1996, fig. 5/7.

⁹ Mozsolics 1985, p. 36-37.

variante¹⁰. Cu ocazia republicării tiparelor de la Plenița, acest tip de ornamentare a celturilor a fost readus în discuție de N. Boroffka și Fl. Ridiche, care au completat clasificarea lui Wanzek, nuanțând-o prin introducerea de noi subvariante¹¹. Z. Žeravica a inclus toate celturile cu motivul Y în varianta 4 a celturilor decorate cu nervuri¹², fără a încerca o diferențiere mai fină. Unele observații privind prezența motivului în formă de Y pe celturile din Bazinul Carpatic au fost făcute mai recent și de C. Kacsó, cu ocazia publicării unei piese din colecția Floth¹³ și de B. Rezi, în cadrul republicării depozitului de la Sâmbriaș¹⁴.

Celul nr. 2 de la Henig poate fi încadrat în varianta 1 a tipului Wanzek 2.b.6.a., având partea superioară a nervurilor ușor arcuită. Conform numărului nervurilor orizontale, el poate fi încadrat în subvarianta 2.b.6.a.1-0/3, după N. Boroffka și F. Ridiche, care au alcătuit și o listă a descoperirilor¹⁵. Exemplare apropiate sunt cunoscute în Transilvania din depozitele de la Josani¹⁶, Sălard¹⁷, Suatu¹⁸ sau Târgu Secuiesc¹⁹.

Fibula fragmentară aparține categoriei mari a fibulelor în formă de arc, încadrându-se foarte probabil în categoria fibulelor cu un singur resort (*Einschleifige Bogenfibeln*), respectiv în tipul cu globuri pe arc (*Bogenfibel mit Kugeln*), deși lipsa piciorului, a resortului și a acului îngreunează considerabil o încadrare precisă. Pe baza analogiilor din Grecia și Bulgaria, exemplarele de pe teritoriul României (Brad, Ostrov, Izvoare, Transilvania), au fost datate de T. Bader în perioada sec. X-IX a. Chr²⁰. D. Gergova coboară însă datarea fibulei de la Brad, pe baza exemplarelor asemănătoare din Bulgaria, spre sfârșitul sec. IX și prima jumătate a sec. VIII²¹. C. Metzner-Nebelsick optează pentru plasarea primelor exemplare de fibule cu globuri pe arc din zona sud-est panonică în „Keramik-Horizont II/Hortfund-Horizont V”, adică la nivel de Ha B3²².

¹⁰ Wanzek 1989, p. 53.

¹¹ Boroffka, Ridiche 2005, p. 148-151.

¹² Žeravica 1993, p. 94-95.

¹³ Kacsó 2006, p. 67-69.

¹⁴ Rezi 2010, p. 50-51.

¹⁵ Boroffka, Ridiche 2005, p. 150, 177, lista 7/A1 și fig. 8, A4.

¹⁶ Petrescu-Dîmbovița 1977, pl. 309/3.

¹⁷ *Ibidem*, pl. 316/2.

¹⁸ *Ibidem*, pl. 322/10.

¹⁹ *Ibidem*, pl. 355/15.

²⁰ Bader 1983, p. 101-102, pl. 34/297-300.

²¹ Gergova 1987, p. 25.

²² Metzner-Nebelsick 2002, p. 411-413, fig. 184.

S. Gabrovec a inclus fibulele cu șapte sau opt nodozități pe arc în tipul Vače²³, după acest criteriu aici înserându-se și exemplarul de la Henig. Pe de altă parte, numărul nodozităților globulare nu pare să aibă vreo valoare cronologică, cel puțin în opinia lui R. Vasić, care constată contemporaneitatea exemplarelor cu trei sau patru nodozități și resort pe una sau ambele părți în contextul descoperirii de la Vrmdža²⁴. Alternanța nodozităților mari sferice cu cele biconice reprezintă un element particular pentru fibula de la Henig, această caracteristică neavând deocamdată paralele cunoscute în spațiul carpato-balcanic, ceea ce ar îndreptăți definirea sa drept *tipul Henig*.

Recent M. Kašuba a prezentat noile descoperiri din zona Moldovei și Dobrogei, reanalizând întreaga problematică a fibulelor cu *Bogenkijgel* din sud-estul Europei, pe care le datează începând cu sec. X a. Chr., apariția lor în spațiul nord-pontic văzând-o ca o consecință a contactelor cu zona est-balcanică și egeeană²⁵.

O datare mai timpurie (sec. X-IX a. Chr.) este de presupus și în cazul fibulei de la Henig, având în vedere asocierea acesteia cu celturi de bronz specifice perioadei Ha B1-B2. Astfel, depozitul de la Henig poate fi încadrat în Orizontul V după sistemul propus recent pentru Bazinul Carpatic de C. Metzner-Nebelsick și C. F. E. Pare²⁶. Prezența în arealul intracarpatic a unei fibule caracteristice mai ales zonei balcanice ar putea fi legată și de fenomenul apariției importurilor de ceramică imprimată de factură Babadag din așezările Gáva²⁷.

New Data about the Bronze Hoard from Henig (Alba County)

(Abstract)

The bronze hoard was recovered in the year 1994, in the village of Henig (Hăpria commune, Alba county) from the villager Nicolae Avram. The metal artefacts were found a decade ago upon the building of a shepherd hut, at a depth of 0.50 m. Although no other archaeological materials were discovered at the find spot, the hoard may have been larger.

The bronze hoard consisted of three objects, two bronze socketed axes, first published in 1999, and the fragment of a bronze fibula, which was temporarily lost in the museum's archaeological depot. Its recent relocation offers the possibility of a complete presentation of the hoard within this study. Two socketed axes may be dated to the Ha B1-Ha B2 period, while the fibula belongs to an unusual type, with spherical and biconical

²³ Gabrovec 1987, p. 40.

²⁴ Vasić 1999, p. 62.

²⁵ Kašuba 2006.

²⁶ Pare 1999, p. 422, tabelul 7; Metzner-Nebelsick 2002, p. 62-67, fig. 17.

²⁷ Ciugudean 2009, p. 319.

knobs on its bow. The fragmentary state of preservation does not allow any considerations regarding the type of loop and the pin. However, the fibula may be related to the earlier type of *Fibeln mit Bogenköpfen* from the Carpathian-Balkan region and dated to the 10th-9th century BC together with the rest of the hoard.

Explanation of figures

- Fig. 1.** The location of the Henig hoard.
Fig. 2. The bronze socketed axes from the Henig hoard.
Fig. 3. The bronze fibula from the Henig hoard (a – drawing; b – photos).
Fig. 4. The bronze socketed axes from the Henig hoard (photos).

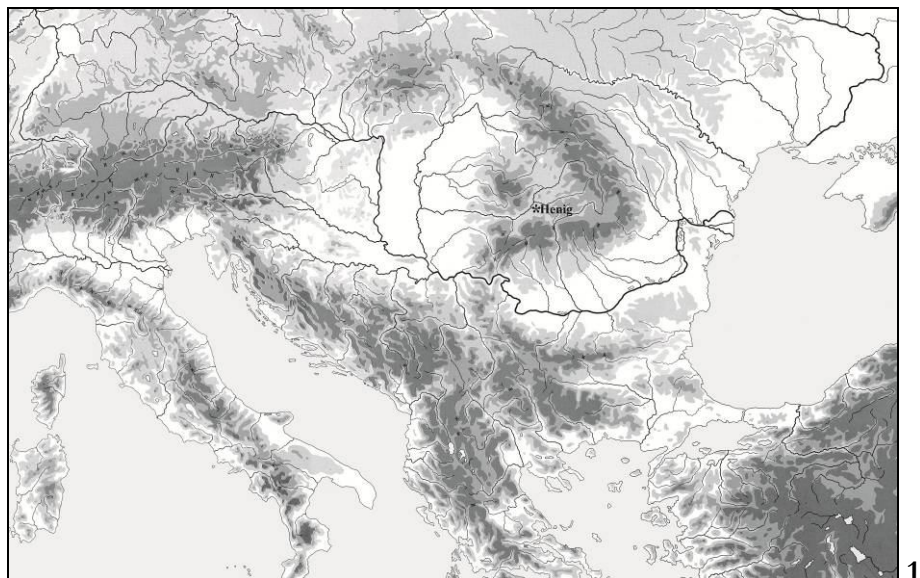
Abrevieri bibliografice

- Bader 1983 - T. Bader, *Die Fibeln in Rumänien*, PBF, XIV/6, München, 1983.
- Boroffka, Ridiche 2005 - N. Boroffka, F. Ridiche, *Der Gussformenfund von Plenița, Kreis Dolj, Rumänien/Descoperirea de tipare pentru turnarea bronzului de la Plenița, județul Dolj*, în T. Soroceanu (Hrg.), *Bronzefunde aus Rumänien/Descoperiri de bronzuri din România*, II, Bistrița, 2005, p. 95-132.
- Ciugudean 1999 - H. Ciugudean, *Depozite și obiecte izolate de bronz descoperite pe teritoriul județului Alba*, în *Apulum*, XXXVI, 1999, p. 97-106.
- Ciugudean 2009 - H. Ciugudean, *Câteva considerații privind cronologia așezării de la Teleac*, în *Apulum*, XLVI, 2009, p. 313-336.
- Ciugudean et alii 2010 - H. Ciugudean, S. A. Luca, A. Georgescu, *Depozite de bronzuri preistorice din colecția Brukenthal (II)*, BB, XLVII, Sibiu, 2010.
- Gabrovec 1987 - S. Gabrovec, *Dolenjska grupa*, în *Praistorija Jugoslavenskih zemalja. V željezno doba*, Sarajevo, 1987, p. 29-119.
- Gergova 1987 - D. Gergova, *Früh- und ältereisenzeitliche Fibeln in Bulgarien*, PBF, XIV/7, München, 1987.
- Kacsó 2006 - C. Kacsó, *Descoperiri de bronzuri din nordul Transilvaniei (I). Colecția Ferenc Floth. Studii și Cercetări Maramureșene*, 2, Baia Mare, 2006.
- Kašuba 2006 - M. Kašuba, *Fibeln mit Bügelköpfen in der Moldau und Anmerkungen zum ägäischen Einfluss im 10.-9. Jahrhundert v. Chr.*, în *PZ*, 81, 2, 2006, p. 213-235.
- Kemenczei 1996 - T. Kemenczei, *Notes on the chronology of Late Bronze Age hoards in Hungary*, în J. Chochorowski (red.) *Problemy epoki brązu i wczesnej epoki żelaza w Europie środkowej. Księga jubileuszowa poświęcona Markowi Gedlowi w sześćdziesiątą rocznicę urodzin I czterdziestolecie pracy w Uniwersytecie Jagiellońskim*, Cracovia 1996, p. 247-279.
- Mayer 1977 - E. F. Mayer, *Die Äxte und Beile in Österreich*, PBF, IX/9, München, 1977.

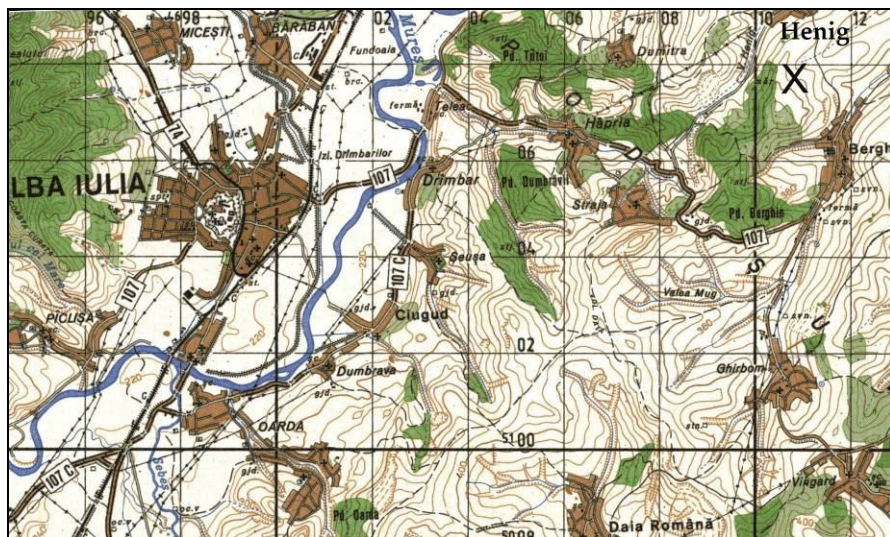
- Metzner-Nebelsick 2002 - C. Metzner-Nebelsick, *Der „Thraako-Kimmerische“ Formenkreis aus der Urnenfelder- und Hallstattzeit im südöstlichen Pannonien*, Vorgeschichtliche Forschungen, 23, Rahden/Westf, 2002.
- Mozsolics 1985 - A. Mozsolics, *Bronzefunde aus Ungarn: Depothorizonte von Aranyos, Kurd und Gyermely*, Budapest, 1985.
- Pare 1999 - Ch. F. E. Pare, *Beiträge zum Übergang von der Bronze- zur Eisenzeit in Mitteleuropa. Teil I. Grundzüge der Chronologie im östlichen Mitteleuropa (11.-8. Jahrhundert v. Chr.)*, in JRGZM, 45, 1998 (1999), p. 293-433.
- Petrescu-Dîmbovița 1977 - M. Petrescu-Dîmbovița, *Depozitele de bronzuri din România*, București 1977.
- Rezi 2010 - B. Rezi, *The Bronze Hoard from Sâmbriaș*, in *Marisia*, XXX, 2010, p. 45-68.
- Vasić 1999 - R. Vasić, *Die Fibeln in Zentralbalkan*, PBF, XIV/12, Stuttgart, 1999.
- Wanzek 1989 - B. Wanzek, *Die Gußmodel für Tüllenbeile im südöstlichen Europa*, UPA, 2, Bonn, 1989.
- Wanzek 1992 - B. Wanzek, *Der älterurnenfelderzeitliche Hortfund von Lengyeltóti („Lengyeltóti II“), Komitat Somogy, Ungarn. Eine Vorlage*, in *APA*, 24, 1992, p. 249-288.
- Weihls 2004 - A. Weihls, *Die urnenfelderzeitliche Depotfund von Peggau (Steiermarck)*, UPA, Bonn, 2000.
- Žeravica 1993 - Z. Žeravica, *Äxte und Beile aus Dalmatien und anderen Teilen Kroatiens, Montenegro, Bosnien und Herzegowina*, PBF, IX/18, Stuttgart, 1993.

Cuvinte-cheie: Bronz târziu, Transilvania, depozit de bronzuri, celturi, fibulă.
Keywords: Late Bronze Age, Transylvania, bronze hoard, socketed axes, fibula.

Noi date privind depozitul de la Henig (jud. Alba)



1



2

Fig. 1. Localizarea depozitului de la Henig

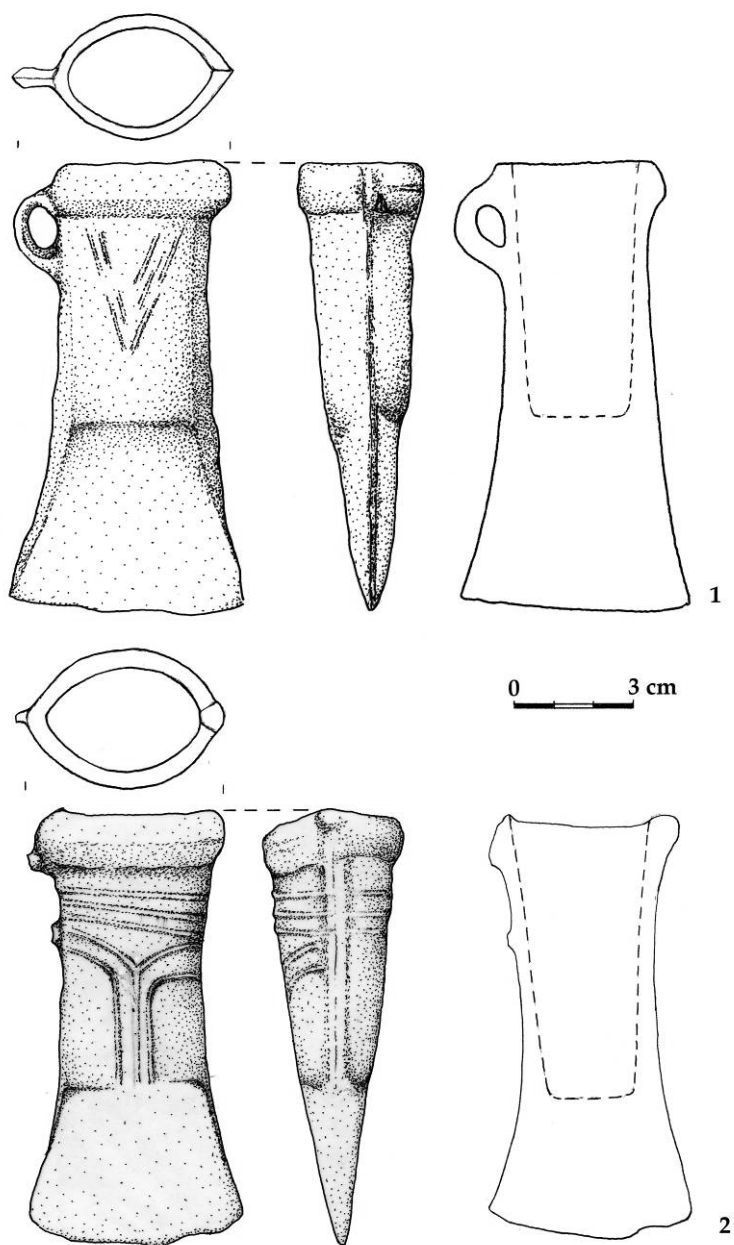


Fig. 2. Celturi de bronz din depozitul de la Henig

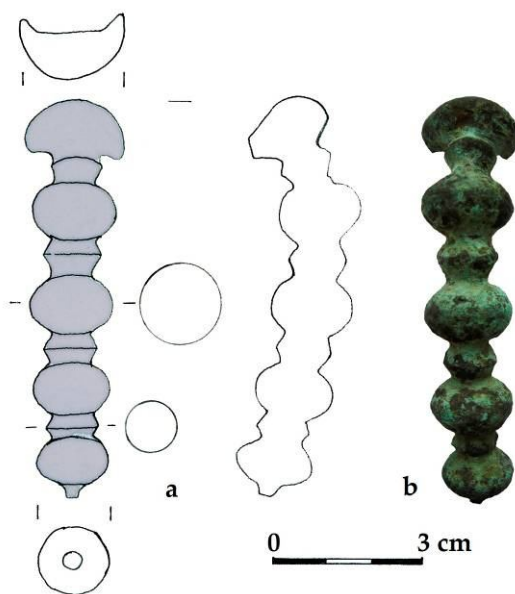


Fig. 3. Fibula de bronz din depozitul de la Henig (a – desen; b – foto)



Fig. 4. Celturi de bronz din depozitul de la Henig (foto)

Lista abrevierilor

Acta	- Acta (Siculica). Muzeul Național Secuiesc. Sfântu-Gheorghe.
ActaArch	- Acta Archaeologica. Copenhagen.
ActaMN	- Acta Musei Napocensis. Muzeul Național de Istorie a Transilvaniei. Cluj-Napoca.
ActaMP	- Acta Musei Porolissensis. Muzeul Județean de Istorie și Artă Zalău. Zalău.
AÉ	- Archaeologiai Értesítő a Magyar régészeti, művész-történeti és éremtani társulat tudományos folyóirata. Budapest.
AIIA	- Anuarul Institutului de Istorie și Arheologie Cluj. Cluj-Napoca (din 1990 Anuarul Institutului de Istorie „George Bariț” Cluj-Napoca).
AIGS	- Anuarul Institutului de Cercetări Socio-Umane „Gheorghe Șincai”. Târgu Mureș.
AJPA	- American Journal of Physical Anthropology. The Official Journal of the American Association of Physical Anthropologist. Baltimore.
Aluta	- Aluta (Studii și comunicări - Tanulmányok és Közlemények). Sfântu Gheorghe.
AM	- Arheologia Moldovei. Institutul de Istorie și Arheologie „A. D. Xenopol”. Iași.
AnB	- Analele Banatului (serie nouă). Muzeul Banatului. Timișoara.
AnEtn	- Anuarul Muzeului Etnografic al Transilvaniei. Cluj-Napoca.
Angustia	- Angustia. Muzeul Carpaților Răsăriteni. Sfântu Gheorghe.
ARA	- Annual Review of Anthropology. Palo Alto.
Antiquity	- Antiquity. A Quartely Review of World Archaeology. York.
AOG	- Archiv für Kunde österreichischer Geschichtsquellen. Wien.
APA	- Acta Praehistorica et Archaeologica. Berlin.
Apulum	- Apulum. Acta Musei Apulensis. Buletinul Muzeului Regional Alba Iulia/Anuarul Muzeului Național al Unirii. Alba Iulia.
Archaeologia Bulgarica	- Archaeologia Bulgarica. Sofia.
Archaeometry	- Archaeometry. Research Laboratory for Archaeology & the History of Art. Oxford.
ArhSom	- Arhiva Someșană. Arhiva Someșană. Revistă istorico-culturală. Năsăud, 1924-1940.
ArhMed	- Arheologia Medievală. Reșița-Cluj-Napoca.
ATS	- Acta Terrae Septemcastrensis. Sibiu.
AUA	- Annales Universitatis Apulensis. Series Historica. Universitatea „1 Decembrie 1918”. Alba Iulia.
AUO	- Analele Universității din Oradea. Istorie, Arheologie. Oradea.
BAHC	- Bibliotheca Archaeologica et Historica Corvinensis. Hunedoara.
Banatica	- Banatica. Muzeul de Istorie al Județului Caraș-Severin. Reșița.

BA	- Biblioteca de arheologie. Muzeul Național de Istorie a României. București.
BAR	- British Archaeological Reports (International Series). Oxford.
Barlangkutatas	- Barlangkutatas. Hoehlenforschung. Budapest (1913-1943).
BB	- Bibliotheca Brukenthal. Muzeul Național Brukenthal. Sibiu.
BCȘS	- Buletinul Cercurilor Științifice Studentești. Universitatea „1 Decembrie 1918” Alba Iulia. Alba Iulia.
BHAUT	- Bibliotheca Historica et Archaeologica Universitatis Timisiensis. Timișoara.
BHAB	- Bibliotheca Historica et Archaeologica Banatica. Muzeul Banatului Timișoara. Timișoara.
BMA	- Bibliotheca Musei Apulensis. Muzeul Național al Unirii. Alba Iulia.
BMMN	- Buletinul Muzeului Militar Național. București.
BMN	- Bibliotheca Musei Napocensis. Muzeul Național de Istorie a Transilvaniei. Cluj-Napoca.
BMP	- Bibliotheca Musei Porolissensis. Muzeul Județean de Istorie și Artă Zalău. Zalău.
Bonner Jahrbücher	- Bonner Jahrbücher. Rheinischen Landesmuseums in Bonn und des Rheinischen Amtes für Bodendenkmalpflege im Landschaftsverband Rheinland und des Vereins von Altertumsfreunden im Rheinlande. Köln/Bonn.
BOR	- Biserica Ortodoxă Română. Patriarhia Română. București.
Boreas	- Boreas. Münstersche Beiträge zur Archäologie. Münster.
BR	- Budapest Régiségei. Budapesti Történeti Múzeum. Budapest.
BS	- Bibliotheca Septemcastrensis. Sibiu.
BSNR	- Buletinul Societății Numismatice Române. Societatea Numismatică Română. București.
BSPF	- Bulletin de la Société Préhistorique Française. Paris.
BȘȘC	- Buletinul Societății Științifice din Cluj. Cluj.
BUA	- Bibliotheca Universitatis Apulensis. Universitatea „1 Decembrie 1918” Alba Iulia. Alba Iulia.
CA	- Cercetări arheologice. Muzeul Național de Istorie a României. București.
CAn	- Current Anthropology. Chicago.
CAI	- Caiete de Antropologie Istorică. Revistă Semestrială publicată de Seminarul de Antropologie Istorică. Universitatea „Babeș-Bolyai”. Cluj-Napoca.
Carpica	- Carpica. Complexul Muzeal „Iulian Antonescu”. Bacău.
CB	- Caiete Banatica. Muzeul de Istorie al Județului Caraș-Severin. Reșița.
CCA	- Cronica cercetărilor arheologice. București.
CCRPM	- Cercetări de conservare și restaurare a patrimoniului muzeal. București.
CI	- Cercetări Istorice. Muzeul de Istorie a Moldovei. Iași.
Cibinium	- Cibinium. Analele Muzeului Etnografic „ASTRA”. Complexul Muzeal „ASTRA”. Sibiu.

CNA	- Cronica Numismatică și Arheologică. Foaie de informații a Societății Numismatice Române. București (1920-1945).
Corviniana	- Corviniana. Acta Musei Corvinensis. Hunedoara.
Crisia	- Crisia. Culegere de materiale și studii. Muzeul Țării Crișurilor. Oradea.
Cultura creștină	- Cultura creștină. Publicație apărută sub egida Mitropoliei Române Unite cu Roma Greco-Catolică și a Facultății de Teologie Greco-Catolică din Universitatea „Babeș-Bolyai” Cluj-Napoca, Departamentul Blaj. Blaj.
Cumidava	- Cumidava. Muzeul Județean Brașov. Brașov.
Dacia	- Dacia. Recherches et découvertes archéologiques en Roumanie. București, I, (1924) – XII (1948). Nouvelle série: Revue d'archéologie et d'histoire ancienne. Institutul de Arheologie „Vasile Pârvan”. București.
Delfo	- Il coltello di Delfo. Rivista di cultura materiale e archeologia industriale. Roma.
Der Anschnitt	- Der Anschnitt. Zeitschrift für Kunst und Kultur im Bergbau. Bochum.
DFS	- Deutsche Forschung im Südosten. Sibiu.
Dolgozatok	- Dolgozatok az Erdélyi Nemzeti Múzeum Érem - és Régiségtárából. Kolosvár (Cluj).
DP	- Documenta Praehistorica. Poročilo o raziskovanju paleolitika, neolitika in eneolitika v sloveniji. Ljubljana.
Drobeta	- Drobeta. Muzeul Regiunii Porților de Fier. Drobeta Turnu-Severin.
EA	- Environmental Archaeology. The Journal of Human Palaeoecology. Association for Environmental Archaeology.
EphNap	- Ephemeris Napocensis. Institutul de Arheologie și Istoria Artei. Cluj-Napoca.
FoliaArch	- Folia Archaeologica. Magyar Történelmi Múzeum. Budapest.
FSI	- Forensic Science International.
FVL	- Forschungen zur Volks- und Landeskunde. Sibiu.
GCA	- The Geochimica et Cosmochimica Acta. Washington University.
Germania	- Germania. Anzeiger der Römisch-Germanischen Kommission. Frankfurt am Main.
HTRTÉ	- A Hunyadmegyei Történelmi és Régészeti Társulat Évkönyvei. Deva (1880-1913).
IJO	- International Journal of Osteoarchaeology. United States.
Interacademica	- Interacademica. Les travaux de la VI-ème et VII-ème session annuelle Cernăuți (1999) et Mangalia/Neptun (2000) (editori: Victor Cojocaru, A. G. Korvin-Piotrovskij, Adrian Poruciu). București, 2001.
Istros	- Istros. Muzeul Brăilei. Brăila.
JAA	- Journal of Anthropological Archaeology.
JAR	- Journal of Archaeological Research. New York.
JAS	- Journal of Archaeological Science, Academic Press. United States.
JFA	- Journal of Field Archaeology. Boston University.

JQS	- Journal of Quaternary Science.
JRGZM	- Jahrbuch des Römisch-Germanischen Zentralmuseums zu Mainz. Mainz.
JSKV	- Jahrbuch des siebenbürgischen Karpathen-Vereins. Hermannstadt (Sibiu) (1881-1922).
MA	- Mitropolia Ardealului. Revista oficială a Arhiepiscopiei Sibiului, Arhiepiscopiei Vadului, Feleacului și Clujului, Episcopiei Alba Iuliei și Episcopiei Oradiei. Sibiu (1956-1991). A continuat <i>Revista Teologică</i> , (1907-1947) și este urmată de aceeași revistă.
Marmatia	- Marmatia. Muzeul Județean Maramureș. Baia Mare.
Marisia	- Marisia. Studii și Materiale. Târgu Mureș.
Materiale	- Materiale și cercetări arheologice. București.
Materijali	- Poeci ranih zemljoradnickih kultura u Vojvodini i Srpskom Podunavlju, Materijali X, Srpsko arheološko društvo. Gradski muzej, Subotica. Beograd.
MB	- Mitropolia Banatului. Timișoara.
MemAntiq	- Memoria Antiquitatis. Complexul Muzeal Județean Neamț. Piatra Neamț.
MI	- Magazin istoric. Revistă de cultură istorică. București.
MN	- Muzeul Național. Muzeul Național de Istorie a României. București.
Nemus	- Nemus. Alba Iulia.
Nexus	- Nexus. The Canadian Student Journal of Anthropology. Department of Anthropology McMaster University Hamilton, Ontario, Canada.
OJA	- Oxford Journal of Archaeology, Blackwell Publishing Inc., United Kingdom.
OmIA	- Omagiu Profesorului Ioan Andrițoiu cu prilejul împlinirii a 65 de ani. Studii și cercetări arheologice (ed. Cristian I. Popa, Gabriel T. Rustoiu). Alba Iulia, 2005.
OmPCI	- Omagiu lui P. Constantinescu-Iași cu prilejul împlinirii a 70 de ani (ed. Emil Condurachi, Georges Cogniot, Pavel Reiman, Stanciu Stoian). București, 1965.
OpuscArchaeol	- Opuscula Archaeologica Radovi Arheološkog zavoda. Zagreb.
PA	- Patrimonium Apulense. Alba Iulia.
Partium	- Analele Universității Creștine Partium. Oradea.
PAS	- Prähistorische Archäologie in Südosteuropa. Berlin.
PAT	- Patrimonium Archaeologicum Transylvanicum. Institutul de Arheologie și Istoria Artei. Cluj-Napoca.
Perspective	- Perspective. Revista Misiunii Române Unite din Germania. München.
PB	- Patrimonium Banaticum. Timișoara.
PBF	- Prähistorische Bronzefunde. München.
Pontica	- Pontica. Muzeul de Istorie Națională și Arheologie Constanța. Constanța.
Potaissa	- Potaissa. Studii și comunicări. Turda.

Programm Mühlbach	- Programm des evaghelischen Untergymnasium in Mühlbach und der damit verbundenen Lehranstalten. Mühlbach (Sebeș).
PZ	- Prähistorische Zeitschrift. Deutsche Gesellschaft fuer Anthropologie, Ethnologie und Urgeschichte, Institut für Prähistorische Archäologie. Berlin.
QSR	- Quaternary Science Reviews. The International Multidisciplinary Research and Review Journal.
RB	- Revista Bistriței. Complexul Muzeal Bistrița-Năsăud. Bistrița.
RI	- Revista de Istorie (din 1990 Revista istorică). București.
RM	- Revista muzeelor. București.
RMM	- Revista muzeelor și monumentelor istorice. București.
RMM-MIA	- Revista muzeelor și monumentelor. Monumente Istoricе și de Artă. București.
RVM	- Rad Vojvodanskih muzeja. Novi Sad.
Saalburg Jahrbuch	- Saalburg Jahrbuch. Bericht des Saalburg-Museums. Berlin.
Sargetia	- Sargetia. Buletinul Muzeului Județului Hunedoara (Acta Musei Devensis). Deva.
SCIV(A)	- Studii și cercetări de istoria veche. București (din 1974, Studii și cercetări de istorie veche și arheologie).
SCIM	- Studii și cercetări de istorie medie. București.
Singidunum	- Singidunum. Muzej grada Beograda. Beograd.
SJ	- Saalburg-Jahrbuch. Publikationen des Saalburgmuseums. Saalburg.
SOA	- Südostdeutsches Archiv. München.
SlovArch	- Slovenská Archeológia. Nitra.
SMMIM	- Studii și materiale de muzeografie și istorie militară. Muzeul Militar Central. București, 1968.
SP	- Studii de Preistorie. București.
StComCaransebeș	- Studii și comunicări. Muzeul Județean de Etnografie și Istorie Locală. Caransebeș.
StComSibiu	- Studii și comunicări. Arheologie-istorie. Muzeul Brukenthal. Sibiu.
StComSM	- Studii și comunicări. Muzeul Județean Satu Mare. Satu Mare.
Suceava	- Suceava. Anuarul Muzeului Județean. Suceava.
SUCH	- Studia Universitatis Cibiniensis. Series Historica. Universitatea „Lucian Blaga” Sibiu. Sibiu.
SV	- Siebenbürgische Vierteljahrschrift. Hermannstadt (Sibiu).
Symposium Badener	- Symposium über die Entstehung und Chronologie der Badener Kultur. Bratislava, 1973.
SympThrac	- Symposia Thracologica. Institutul Român de Tracologie. București.
Terra Sebus	- Terra Sebus. Acta Musei Sabesiensis. Muzeul Municipal „Ioan Raica”. Sebeș.
The Bead Journal	- The Bead Journal (din anul 1978 <i>Ornament</i>). The Bead Museum, Glendale. Arizona.
Thraco-Dacica	- Thraco-Dacica. Institutul Român de Tracologie. București.
Tibiscus	- Tibiscus. Muzeul Banatului Timișoara. Timișoara (1971-1979).

TISER	- Travaux de l'Institut de Spéléologie « Emile Racovitza ». București.
Transilvania	- Transilvania. Foaia Asociațiunii Transilvane pentru Literatura Română și Cultura Poporului Român. Brașov.
UPA	- Universitätsforschungen zur Prähistorischen Archäologie. Berlin.
VAH	- Varia Archaeologica Hungarica. Budapest.
VAMZ	- Vjesnik Arheološkog Muzeja u Zagrebu. Zagreb.
VHA	- Vegetation History and Archaeobotany. The Journal of Quaternary Plant Ecology, Palaeoclimate and Ancient Agriculture - Official Organ of the International Work Group for Palaeoethnobotany.
Vigilia	- Vigilia. Budapest.
VTT	- Veszprémi Történelmi Társaság Veszprém Megyei Múzeumi Igazgatóság kiadványa. Veszprém.
ZfSL	- Zeitschrift für Siebenbürgische Landeskunde. Gundelsheim.
Ziridava	- Ziridava. Muzeul Județean. Arad.