

CONSIDERAȚII PRIVIND RESTAURAREA MATERIALULUI ARHEOLOGIC DESCOPERIT ÎNTR-UN COMPLEX DIN SECOLELE XVII-XVIII

Sorin ȘERBAN*
Dan ANGHEL**

În urma investigațiilor arheologice efectuate în partea de nord-vest a orașului Alba Iulia, pe strada Dr. Ioan Rațiu, a fost cercetată o locuință medievală datată în secolele XVII-XVIII, situată la o distanță de aproximativ 600 m de incinta vechii fortificații medievale¹.

Planurile cartografice de la începutul secolului al XVIII-lea ne dezvăluie că în această zonă se afla cea mai mare parte a orașului medieval, strămutat, în mare parte, odată cu începerea lucrărilor de construcție a fortificației bastionare².

În momentul dezvelirii complexului a fost identificată o cantitate impresionantă de ceramică, extrem de diversificată atât din punct de vedere al ornamenticii, cât și a varietății formelor. Din punct de vedere cantitativ, predomină ceramica uzuală (vase-borcan de diferite dimensiuni, cu una sau două toarte), cu pereți foarte fini, decorată prin pictare cu linii paralele sau vălurite, uneori glazurată în interior, fragmente de capace și ulcioare. O altă categorie, reprezentată în cantitate mai mică, o constituie vasele decorate policrom prin pictare cu motive florale, geometrice, acoperite cu o glazură transparentă, în cadrul căreia predomină formele deschise (farfurii și castroane), alături de câteva fragmente de cahle glazurate sau cu foarte multă mică în pastă³. Întregul lot de materiale a fost adus în laboratorul de restaurare în vederea prelucrării și întregirii unui număr cât mai mare de vase.

Prelucrarea complexelor arheologice de acest gen, conținând sute sau mii de fragmente amestecate aparținând unui număr dificil de estimat de piese, este una dintre activitățile laboratorului de restaurare care implică o

* Muzeul Național al Unirii, Alba Iulia; e-mail: sorinserban55@yahoo.com.

** Muzeul Național al Unirii, Alba Iulia; e-mail: dnanghel@yahoo.com.

¹ Ota *et alii* 2011b, p. 283.

² Anghel 1967, p. 361; Anghel 1975, p. 169.

³ Ota *et alii* 2011a, p. 27 și urm.

cantitate mare de muncă soldată de multe ori cu rezultate puțin spectaculoase, dar care poate oferi și mari satisfacții. Obținerea maximumului de informații oferit de aceste complexe constă tocmai din rezolvarea acestui „puzzle”, cu un număr necunoscut de piese păstrate în proporții mai mari sau mai mici, de la forme complet întregibile, până la un singur fragment aparținând unui anumit vas.

Prelucrarea materialelor este obligatorie atunci când se dorește efectuarea unui studiu exhaustiv din punct de vedere tipologic, calitativ și cantitativ al ceramicii descoperite și trebuie să se bazeze, în primul rând, pe o colaborare strânsă între arheolog și restaurator, chiar din momentul prelevării materialelor din șantier și în privința determinării formelor în timpul lucrărilor din cadrul laboratorului⁴.

În cazul prelucrării ceramicii provenite din complexe medievale sau moderne, restauratorul se confruntă cu două aspecte diametral opuse⁵. În primul rând, predomină o cantitate mare de fragmente de diferite dimensiuni provenite de la ceramica uzuală, întregul material prezentând parametrii cromatici și tipologici asemănători (culoare roșie sau portocalie, decor, profil și grosime a ciobului similare), aspecte care fac foarte dificilă identificarea cioburilor aparținătoare unui anumit vas, operațiile de sortare bazându-se pe criterii secundare, cum ar fi urme de folosire, striuri atipice rămase în urma prelucrării la roată. Pe de altă parte, ceramica pictată permite o identificare rapidă a elementelor aparținând aceluiași vas în urma analizării vizuale a elementelor decorative datorită personalizării decorului chiar în cazul unor vase similare.

După intrarea în laboratorul de restaurare și după examinarea stării de conservare s-a trecut la îndepărtarea depunerilor mecanice de sol de pe suprafața ceramicii prin spălare sub jet de apă și etalarea fragmentelor pentru uscare în imediata vecinătate a pachetului din care au făcut parte. O mare parte a materialelor prezenta diferite depuneri insolubile de natură chimică (carbonați de calciu), mecanice de contact (var, rugină, urme de arsură) care în această etapă nu au fost îndepărtate, ele putând constitui elemente care pot ajuta la identificarea fragmentelor aparținând aceluiași vas. Astfel, s-au remarcat fragmentele unui vas de dimensiuni mai mari din

⁴ Anghel 2006, p. 420.

⁵ Prelucrarea complexelor de epocă romană sau medievală se confruntă cu „lipsa de personalitate” a veselei datorită prelucrării ei la roată și a arderii în cuptoare evoluate, aspecte tehnologice care duc la obținerea unor parametrii asemănători. Spre deosebire, ceramica preistorică prelucrată cu mâna și arsă în instalații mai puțin evoluate sau în care nu se putea realiza o ardere uniformă prezintă o varietate mult mai mare a elementelor care pot fi luate în considerare atunci când se încearcă asamblarea unui număr cât mai mare de fragmente în vederea obținerii unor rezultate statistice optime sau a unor piese întregibile.

cadrul șantierului, fiind ambalată separat jumătatea inferioară a acestuia care conținea în interior un calup de var, fragmentele părții superioare fiind ușor de identificat datorită depunerilor specifice (**fig. 5**).

Etapa de asamblare pentru fiecare pachet este foarte importantă, ea permițând identificarea și poziționarea cu ușurință a unor fragmente de mici dimensiuni, dificil de identificat ulterior dintr-o cantitate mare de materiale. În unele cazuri, fragmente de 2-3 cm au făcut posibilă sau au înlesnit identificarea legăturii între două fragmente de mai mari dimensiuni.

Având în vedere că materialele aparțineau aceluiași nivel de locuire s-a trecut la sortarea întregului material ceramic după criterii tipologice (elemente decorative și morfologice etc.) (**fig. 1**). Și în această etapă s-a evidențiat ușurința prin care au putut fi asamblate fragmentele tipice în comparație cu cele atipice, operațiile de identificare a legăturilor între zonele superioare ale vaselor și cele inferioare necesitând o cantitate mare de muncă care de multe ori s-a bazat pe încercări succesive⁶. Prin urmare, a putut fi realizată asamblarea unui număr mult mai mare de fragmente aparținând zonelor distincte ale vaselor decât în cazul celor atipice, rezultatele cantitative ale numărului de asamblări fiind prezentat în **tabelul 1**⁷. În urma operațiilor de sortare și asamblare a putut fi identificat un număr de 16 vase păstrate în proporție de peste 50% care au urmat a fi supuse procesului de refacere a formei.

Ceramica glazurată

Din cadrul complexului au fost identificate 3 vase întregibile, decorate prin pictare sau prin aplicarea unor glazuri de culori diferite care prin fuzionare la ardere au oferit efecte cromatice spectaculoase (**fig. 2-4**).

Ceramica glazurată este caracterizată în special prin decorul policrom realizat cu angobe colorate acoperite cu o glazură transparentă sau direct cu glazuri colorate. Deși sunt arse la o temperatură de peste 800°C pot suferi o

⁶ Prelucrarea optimă a complexelor de acest fel este direct proporțională cu experiența și numărul celor implicați, timpul acordat, starea de conservare a materialelor, precum și de existența unor spații suficient de mari încât să permită etalarea tuturor materialelor. Cantitatea materialelor provenite dintr-un complex poate varia de la câteva zeci de fragmente până la câteva mii. Prin urmare, trebuie să ne asigurăm că avem suficient spațiu pentru a le putea etala. Asamblarea comparativă necesită, în primul rând, ca întreg materialul să fie poziționat în spațiul de lucru, astfel încât să fie ușor accesibil, iar manevrele de ambalare, reambalare vor afecta viteza și calitatea prelucrării. Totodată, este foarte dificil de estimat momentul când toate fragmentele au fost asamblate sau au fost realizate toate corelările dintre acestea, un complex putând fi considerat în mod subiectiv finalizat atunci când timpul de lucru necesar pentru identificarea unui fragment fără importanță statistică (atipic) depășește o anumită perioadă de timp.

⁷ Tabelul cuprinde doar fragmentele rămase după identificarea vaselor întregibile.

serie de degradări mecanice datorate în special slabei aderențe a stratului pictural la suprafața ciobului⁸. Aceste degradări sunt o urmare a unor vicii tehnologice în urma cărora în stratul de glazură apar o serie de microfisuri prin intermediul cărora apa din sol pătrunde în masa ciobului. După decopertare sărurile vehiculate de apă recristalizează ducând la exfolierea straturilor picturale. Totodată, în anumite condiții, pe suprafața fragmentelor ceramice au fost prezente, alături de acumulări de sol, depuneri de natură chimică (carbonați de calciu, oxizi metalici) care nu pot fi îndepărtați prin metode chimice tradiționale, acestea riscând să afecteze grav pigmentii minerali din compoziția angobelor.

Noi am preferat să recurgem la îndepărtarea prin curățire mecanică a depunerilor în băi de apă distilată, atent aplicate, pentru a evita deteriorarea prin exfoliere sau abraziune mecanică a stratului pictural.

Următoarele etape ale procesului de restaurare au urmat pașii tradiționali de asamblare, completare cu ipsos în diferite tehnici adaptate formei vaselor, integrarea cromatică cu refacerea decorului și protejare finală (fig. 2-4).

Ceramica de uz comun

Etapele de restaurare a ceramicii comune au constat din îndepărtarea depunerilor de carbonați de calciu prin tratamente chimice urmate de neutralizarea și uscarea fragmentelor la temperatură ambientală, asamblarea cu adezivi compatibili, completare cu ipsos, integrare cromatică și conservare finală prin pensulare cu lapte de aracet (fig. 5-17).

O piesă interesantă o constituie vasul care conține var în interior, ea fiind întregită pornind de la fragmentul de fund, fără ca varul să fie îndepărtat. S-a renunțat la completarea lacunelor pentru a face vizibil conținutul, în vederea valorificării expoziționale (fig. 5).

În cazul prelucrării acestui complex, rezultatele obținute, care au permis valorificarea lor expozițională, a justificat pe deplin cantitatea de muncă depusă⁹. Totodată, o parte din vasele păstrate în depozitele instituției muzeale pot face subiectul unor expoziții viitoare cu tematici diverse, legate de tehnologia și arta ceramicii din secolele XVII-XVIII, viață economică și socială și restaurare.

⁸ Anghel 2007, p. 642.

⁹ Vasele și alte materiale provenite din acest complex au fost expuse în cadrul expoziției temporare *Alba Iulia - Capitala Principatului Autonom al Transilvaniei sec. XVI-XVII*, organizată la Muzeul Național al Unirii în anul 2011.

On the Restoration of the Archeological Material Found in a Complex of the 17th-18th Centuries

(Abstract)

As a result of the archeological investigations carried out in the north-west side of the city of Alba Iulia, on Dr. Ioan Rațiu Street, a dwelling dated to the 17th-18th centuries and located approximately 600 m away from the enclosure of the old medieval fortification was examined.

When the complex was unearthed, an impressive quantity of ceramics, diverse in terms of ornament and shape, the most abundant being that of daily use, jar vessels of various sizes with one or two handles, with very fine walls, decorated with painted parallel or wavy lines, sometimes glazed on the inside, as well as lid and pitcher fragments, etc. Another category, not equally well represented, consists of polychrome vessels painted with geometric, floral and other motifs predominant being the open shapes (plates and bowls) along some tile fragments.

One of the activities of the restoration laboratory involving an enormous amount of work with, more often than not, less than spectacular results but that can offer great satisfactions, consists in processing archeological complexes of this type containing hundreds or even thousands of mixed fragments belonging to an uncertain number of pieces. In order to make the most of these complex, find out all the information they can offer, this puzzle with unknown number of pieces preserved to a larger or smaller proportion, from shapes than can be reconstructed entirely, to a single fragment pertaining to a certain vessel, has to be solved.

In order to be able to carry out exhaustive studies on the type, quality and quantity of the ceramics discovered as well as on the possibility to put the artifacts to good use in exhibitions, it is mandatory to process the materials.

Material processing follows a series of stages aimed at reducing the number of fragments: assembling the fragments for every package, sorting and assembling based on morphological and decoration criteria.

Following the sorting and assembly operations a number of 16 vessel reconstructed in a proportion of over 50% were identified and underwent the reconstruction process of their shape. Most noteworthy of these are three painted vessels, cups, pots of various sizes and lids.

The restoration stages of the ceramics consisted in the removal of calcium carbonate deposits through chemical treatments, in the case of daily use ceramics, followed by neutralization and wet mechanical, in the case of glazed ceramics.

The fragments were put together using compatible adhesives, hollow areas being filled in with plaster using the imprint technique adapted to each and every piece. The fillings were integrated chromatically and in the case painted decorations, the decorations were reconstructed as well.

Referring strictly to the complex dealt with here, the results obtained and showcased within an exhibition, fully justified the work invested. The vessels kept in the depots of the museum can become the subject of future exhibitions on various themes, modern ceramic art and technology, economic and social life.

Explanation of figures

- Fig. 1.** Fragments ready for processing.
- Fig. 2.** Glazed plate - before and after restoration.
- Fig. 3.** Painted plate - during and after restoration.
- Fig. 4.** Stages in the restoration of a painted plate
- Fig. 5.** Vessel containing lime - before and after restoration.
- Fig. 6.** Reconstructible vessel - before and after restoration.
- Fig. 7.** Bowl with spout - before and after restoration.
- Fig. 8.** Vessel - before and after restoration.
- Fig. 9.** Vessel - before and after restoration.
- Fig. 10.** Cup - before and after restoration.
- Fig. 11.** Vessel - before and after restoration.
- Fig. 12.** Vessel - before and after restoration.
- Fig. 13.** Bowl - before and after restoration.
- Fig. 14.** Cup and bowl - after restoration.
- Fig. 16.** Miniature lid after mechanical and chemical removal of concretions.
- Fig. 17.** Cup - before and after restoration.

Abrevieri bibliografice

- Anghel 1967 - Gheorghe Anghel, *O locuință din secolul al XVII-lea descoperită la Alba Iulia*, în *Apulum*, VI, 1967, p. 361-379.
- Anghel 1975 - Gheorghe Anghel, *Organizarea administrativă și teritorială a orașului în secolul al XVII-lea*, în *Alba Iulia 2000*, Alba Iulia, 1975, p. 169-179.
- Anghel 2006 - Dan Anghel, *Metode de prelucrare a materialelor ceramice provenite din complexe arheologice*, în *PA*, V-VI, 2006, p. 419-420.
- Anghel 2007 - Dan Anghel, *Câteva considerații paleotehnice ocazionate de restaurarea unor cable medievale*, în *Apulum*, XLIV, 2007, p. 641-648.
- Ota et alii 2011a - Radu Ota, Dan Anghel, George Bounegru, Ilie Lascu, *Alba Iulia - Capitala Principatului Autonom al Transilvaniei sec. XVI-XVII*, catalog de expoziție, Alba Iulia, 2011.
- Ota et alii 2011b - Radu Ota, George Bounegru, Dan Anghel, *Descoperiri arheologice de epocă premodernă la Alba Iulia*, în *Apulum*, XLVIII, 2011, p. 281-285.

Cuvinte-cheie: restaurare, ceramică medievală, depuneri de carbonați, valorificare expozițională.

Keywords: restoration, medieval ceramics, carbonate deposit, exhibition.

Conșiderații privind restaurarea materialului arheologic

Tabel 1.

	Fragmente ceramice decorate	Fragmente ceramice glazurate	Fragmente capace	Fragmente cahle	Fragmente atipice	Fragmente buze nedecorate	Fragmente buze decorate	Fragmente funduri	Toarte
Fragmente	282	235	14	7	570	64	31	208	58
Număr de asamblări	83	25	8	2	54	23	11	56	2
1469 fragmente luate în considerare 264 de asamblări									



Fig. 1. Etalarea fragmentelor pentru prelucrare



Fig. 2. Farfurie glazurată – înainte și după restaurare



Fig. 3. Farfurie pictată – în timpul și după restaurare



Fig. 4. Etape din restaurarea unei farfurii pictate



Fig. 5. Vas ce conține var – înainte și după restaurare



Fig. 6. Vas întregibil – înainte și după restaurare



Fig. 7. Castron cu deversor – înainte și după restaurare



Fig. 8. Oală – înainte și după restaurare



Fig. 9. Oală – înainte și după restaurare

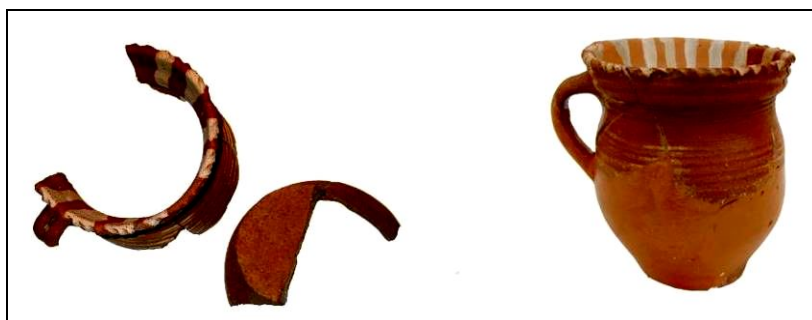


Fig. 10. Cană – înainte și după restaurare



Fig. 11. Oală – înainte și după restaurare



Fig. 12. Oală – înainte și după restaurare



Fig. 13. Bol – înainte și după restaurare

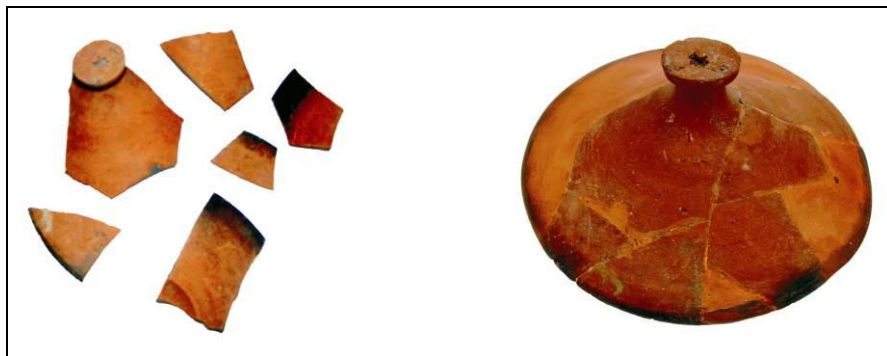


Fig. 14. Capac – înainte și după restaurare



Fig. 15. Cană și strachină – după restaurare



Fig. 16. Capac miniatural, după îndepărtarea depunerilor mecanice și chimice



Fig. 17. Cană – înainte și după restaurare

Lista abrevierilor

Acta	- Acta (Siculica). Muzeul Național Secuiesc. Sfântu-Gheorghe.
ActaArch	- Acta Archaeologica. Copenhagen.
ActaMN	- Acta Musei Napocensis. Muzeul Național de Istorie a Transilvaniei. Cluj-Napoca.
ActaMP	- Acta Musei Porolissensis. Muzeul Județean de Istorie și Artă Zalău. Zalău.
AÉ	- Archaeologiai Értesítő a Magyar régészeti, művész-történeti és éremtani társulat tudományos folyóirata. Budapest.
AIIA	- Anuarul Institutului de Istorie și Arheologie Cluj. Cluj-Napoca (din 1990 Anuarul Institutului de Istorie „George Bariț” Cluj-Napoca).
AIGS	- Anuarul Institutului de Cercetări Socio-Umane „Gheorghe Șincai”. Târgu Mureș.
AJPA	- American Journal of Physical Anthropology. The Official Journal of the American Association of Physical Anthropologist. Baltimore.
Aluta	- Aluta (Studii și comunicări - Tanulmányok és Közlemények). Sfântu Gheorghe.
AM	- Arheologia Moldovei. Institutul de Istorie și Arheologie „A. D. Xenopol”. Iași.
AnB	- Analele Banatului (serie nouă). Muzeul Banatului. Timișoara.
AnEtn	- Anuarul Muzeului Etnografic al Transilvaniei. Cluj-Napoca.
Angustia	- Angustia. Muzeul Carpaților Răsăriteni. Sfântu Gheorghe.
ARA	- Annual Review of Anthropology. Palo Alto.
Antiquity	- Antiquity. A Quartely Review of World Archaeology. York.
AOG	- Archiv für Kunde österreichischer Geschichtsquellen. Wien.
APA	- Acta Praehistorica et Archaeologica. Berlin.
Apulum	- Apulum. Acta Musei Apulensis. Buletinul Muzeului Regional Alba Iulia/Anuarul Muzeului Național al Unirii. Alba Iulia.
Archaeologia Bulgarica	- Archaeologia Bulgarica. Sofia.
Archaeometry	- Archaeometry. Research Laboratory for Archaeology & the History of Art. Oxford.
ArhSom	- Arhiva Someșană. Arhiva Someșană. Revistă istorico-culturală. Năsăud, 1924-1940.
ArhMed	- Arheologia Medievală. Reșița-Cluj-Napoca.
ATS	- Acta Terrae Septemcastrensis. Sibiu.
AUA	- Annales Universitatis Apulensis. Series Historica. Universitatea „1 Decembrie 1918”. Alba Iulia.
AUO	- Analele Universității din Oradea. Istorie, Arheologie. Oradea.
BAHC	- Bibliotheca Archaeologica et Historica Corvinensis. Hunedoara.
Banatica	- Banatica. Muzeul de Istorie al Județului Caraș-Severin. Reșița.

BA	- Biblioteca de arheologie. Muzeul Național de Istorie a României. București.
BAR	- British Archaeological Reports (International Series). Oxford.
Barlangkutatas	- Barlangkutatas. Hoehlenforschung. Budapest (1913-1943).
BB	- Bibliotheca Brukenthal. Muzeul Național Brukenthal. Sibiu.
BCȘS	- Buletinul Cercurilor Științifice Studentești. Universitatea „1 Decembrie 1918” Alba Iulia. Alba Iulia.
BHAUT	- Bibliotheca Historica et Archaeologica Universitatis Timisiensis. Timișoara.
BHAB	- Bibliotheca Historica et Archaeologica Banatica. Muzeul Banatului Timișoara. Timișoara.
BMA	- Bibliotheca Musei Apulensis. Muzeul Național al Unirii. Alba Iulia.
BMMN	- Buletinul Muzeului Militar Național. București.
BMN	- Bibliotheca Musei Napocensis. Muzeul Național de Istorie a Transilvaniei. Cluj-Napoca.
BMP	- Bibliotheca Musei Porolissensis. Muzeul Județean de Istorie și Artă Zalău. Zalău.
Bonner Jahrbücher	- Bonner Jahrbücher. Rheinischen Landesmuseums in Bonn und des Rheinischen Amtes für Bodendenkmalpflege im Landschaftsverband Rheinland und des Vereins von Altertumsfreunden im Rheinlande. Köln/Bonn.
BOR	- Biserica Ortodoxă Română. Patriarhia Română. București.
Boreas	- Boreas. Münstersche Beiträge zur Archäologie. Münster.
BR	- Budapest Régiségei. Budapesti Történeti Múzeum. Budapest.
BS	- Bibliotheca Septemcastrensis. Sibiu.
BSNR	- Buletinul Societății Numismatice Române. Societatea Numismatică Română. București.
BSPF	- Bulletin de la Société Préhistorique Française. Paris.
BȘȘC	- Buletinul Societății Științifice din Cluj. Cluj.
BUA	- Bibliotheca Universitatis Apulensis. Universitatea „1 Decembrie 1918” Alba Iulia. Alba Iulia.
CA	- Cercetări arheologice. Muzeul Național de Istorie a României. București.
CAn	- Current Anthropology. Chicago.
CAI	- Caiete de Antropologie Istorică. Revistă Semestrială publicată de Seminarul de Antropologie Istorică. Universitatea „Babeș-Bolyai”. Cluj-Napoca.
Carpica	- Carpica. Complexul Muzeal „Julian Antonescu”. Bacău.
CB	- Caiete Banatica. Muzeul de Istorie al Județului Caraș-Severin. Reșița.
CCA	- Cronica cercetărilor arheologice. București.
CCRPM	- Cercetări de conservare și restaurare a patrimoniului muzeal. București.
CI	- Cercetări Istorică. Muzeul de Istorie a Moldovei. Iași.
Cibinium	- Cibinium. Analele Muzeului Etnografic „ASTRA”. Complexul Muzeal „ASTRA”. Sibiu.

CNA	- Cronica Numismatică și Arheologică. Foaie de informații a Societății Numismatice Române. București (1920-1945).
Corviniana	- Corviniana. Acta Musei Corvinensis. Hunedoara.
Crisia	- Crisia. Culegere de materiale și studii. Muzeul Țării Crișurilor. Oradea.
Cultura creștină	- Cultura creștină. Publicație apărută sub egida Mitropoliei Române Unite cu Roma Greco-Catolică și a Facultății de Teologie Greco-Catolică din Universitatea „Babeș-Bolyai” Cluj-Napoca, Departamentul Blaj. Blaj.
Cumidava	- Cumidava. Muzeul Județean Brașov. Brașov.
Dacia	- Dacia. Recherches et découvertes archéologiques en Roumanie. București, I, (1924) – XII (1948). Nouvelle série: Revue d'archéologie et d'histoire ancienne. Institutul de Arheologie „Vasile Pârvan”. București.
Delfo	- Il coltello di Delfo. Rivista di cultura materiale e archeologia industriale. Roma.
Der Anschnitt	- Der Anschnitt. Zeitschrift für Kunst und Kultur im Bergbau. Bochum.
DFS	- Deutsche Forschung im Südosten. Sibiu.
Dolgozatok	- Dolgozatok az Erdély Nemzeti Múzeum Érem - és Régiségtárából. Kolosvár (Cluj).
DP	- Documenta Praehistorica. Poročilo o raziskovanju paleolitika, neolitika in eneolitika v sloveniji. Ljubljana.
Drobeta	- Drobeta. Muzeul Regiunii Porților de Fier. Drobeta Turnu-Severin.
EA	- Environmental Archaeology. The Journal of Human Palaeoecology. Association for Environmental Archaeology.
EphNap	- Ephemeris Napocensis. Institutul de Arheologie și Istoria Artei. Cluj-Napoca.
FoliaArch	- Folia Archaeologica. Magyar Történelmi Múzeum. Budapest.
FSI	- Forensic Science International.
FVL	- Forschungen zur Volks- und Landeskunde. Sibiu.
GCA	- The Geochimica et Cosmochimica Acta. Washington University.
Germania	- Germania. Anzeiger der Römisch-Germanischen Kommission. Frankfurt am Main.
HTRTÉ	- A Hunyadmegyei Történelmi és Régészeti Társulat Évkönyvei. Deva (1880-1913).
IJO	- International Journal of Osteoarchaeology. United States.
Interacademica	- Interacademica. Les travaux de la VI-ème et VII-ème session annuelle Cernăuți (1999) et Mangalia/Neptun (2000) (editori: Victor Cojocaru, A. G. Korvin-Piotrovskij, Adrian Poruciu). București, 2001.
Istros	- Istros. Muzeul Brăilei. Brăila.
JAA	- Journal of Anthropological Archaeology.
JAR	- Journal of Archaeological Research. New York.
JAS	- Journal of Archaeological Science, Academic Press. United States.
JFA	- Journal of Field Archaeology. Boston University.

JQS	- Journal of Quaternary Science.
JRGZM	- Jahrbuch des Römisch-Germanischen Zentralmuseums zu Mainz. Mainz.
JSKV	- Jahrbuch des siebenbürgischen Karpathen-Vereins. Hermannstadt (Sibiu) (1881-1922).
MA	- Mitropolia Ardealului. Revista oficială a Arhiepiscopiei Sibiului, Arhiepiscopiei Vadului, Feleacului și Clujului, Episcopiei Alba Iuliei și Episcopiei Oradiei. Sibiu (1956-1991). A continuat <i>Revista Teologică</i> , (1907-1947) și este urmată de aceeași revistă.
Marmatia	- Marmatia. Muzeul Județean Maramureș. Baia Mare.
Marisia	- Marisia. Studii și Materiale. Târgu Mureș.
Materiale	- Materiale și cercetări arheologice. București.
Materijali	- Poceci ranih zemljoradnickih kultura u Vojvodini i Srpskom Podunavlju, Materijali X, Srpsko arheološko društvo. Gradski muzej, Subotica. Beograd.
MB	- Mitropolia Banatului. Timișoara.
MemAntiq	- Memoria Antiquitatis. Complexul Muzeal Județean Neamț. Piatra Neamț.
MI	- Magazin istoric. Revistă de cultură istorică. București.
MN	- Muzeul Național. Muzeul Național de Istorie a României. București.
Nemus	- Nemus. Alba Iulia.
Nexus	- Nexus. The Canadian Student Journal of Anthropology. Department of Anthropology McMaster University Hamilton, Ontario, Canada.
OJA	- Oxford Journal of Archaeology, Blackwell Publishing Inc., United Kingdom.
OmIA	- Omagiu Profesorului Ioan Andrițoiu cu prilejul împlinirii a 65 de ani. Studii și cercetări arheologice (ed. Cristian I. Popa, Gabriel T. Rustoiu). Alba Iulia, 2005.
OmPCI	- Omagiu lui P. Constantinescu-Iași cu prilejul împlinirii a 70 de ani (ed. Emil Condurachi, Georges Cogniot, Pavel Reiman, Stanciu Stoian). București, 1965.
OpuscArchaeol	- Opuscula Archaeologica Radovi Arheološkog zavoda. Zagreb.
PA	- Patrimonium Apulense. Alba Iulia.
Partium	- Analele Universității Creștine Partium. Oradea.
PAS	- Prähistorische Archäologie in Südosteuropa. Berlin.
PAT	- Patrimonium Archaeologicum Transylvanicum. Institutul de Arheologie și Istoria Artei. Cluj-Napoca.
Perspective	- Perspective. Revista Misiunii Române Unite din Germania. München.
PB	- Patrimonium Banaticum. Timișoara.
PBF	- Prähistorische Bronzefunde. München.
Pontica	- Pontica. Muzeul de Istorie Națională și Arheologie Constanța. Constanța.
Potaissa	- Potaissa. Studii și comunicări. Turda.

Programm Mühlbach	- Programm des evaghelischen Untergymnasium in Mühlbach und der damit verbundenen Lehranstalten. Mühlbach (Sebeș).
PZ	- Prähistorische Zeitschrift. Deutsche Gesellschaft fuer Anthropologie, Ethnologie und Urgeschichte, Institut für Prähistorische Archäologie. Berlin.
QSR	- Quaternary Science Reviews. The International Multidisciplinary Research and Review Journal.
RB	- Revista Bistriței. Complexul Muzeal Bistrița-Năsăud. Bistrița.
RI	- Revista de Istorie (din 1990 Revista istorică). București.
RM	- Revista muzeelor. București.
RMM	- Revista muzeelor și monumentelor istorice. București.
RMM-MIA	- Revista muzeelor și monumentelor. Monumente Istoricе și de Artă. București.
RVM	- Rad Vojvodanskih muzeja. Novi Sad.
Saalburg Jahrbuch	- Saalburg Jahrbuch. Bericht des Saalburg-Museums. Berlin.
Sargetia	- Sargetia. Buletinul Muzeului Județului Hunedoara (Acta Musei Devensis). Deva.
SCIV(A)	- Studii și cercetări de istoria veche. București (din 1974, Studii și cercetări de istorie veche și arheologie).
SCIM	- Studii și cercetări de istorie medie. București.
Singidunum	- Singidunum. Muzej grada Beograda. Beograd.
SJ	- Saalburg-Jahrbuch. Publikationen des Saalburgmuseums. Saalburg.
SOA	- Südostdeutsches Archiv. München.
SlovArch	- Slovenská Archeológia. Nitra.
SMMIM	- Studii și materiale de muzeografie și istorie militară. Muzeul Militar Central. București, 1968.
SP	- Studii de Preistorie. București.
StComCaransebeș	- Studii și comunicări. Muzeul Județean de Etnografie și Istorie Locală. Caransebeș.
StComSibiu	- Studii și comunicări. Arheologie-istorie. Muzeul Brukenthal. Sibiu.
StComSM	- Studii și comunicări. Muzeul Județean Satu Mare. Satu Mare.
Suceava	- Suceava. Anuarul Muzeului Județean. Suceava.
SUCH	- Studia Universitatis Cibiniensis. Series Historica. Universitatea „Lucian Blaga” Sibiu. Sibiu.
SV	- Siebenbürgische Vierteljahrschrift. Hermannstadt (Sibiu).
Symposium Badener	- Symposium über die Entstehung und Chronologie der Badener Kultur. Bratislava, 1973.
SympThrac	- Symposia Thracologica. Institutul Român de Tracologie. București.
Terra Sebus	- Terra Sebus. Acta Musei Sabesiensis. Muzeul Municipal „Ioan Raica”. Sebeș.
The Bead Journal	- The Bead Journal (din anul 1978 <i>Ornament</i>). The Bead Museum, Glendale. Arizona.
Thraco-Dacica	- Thraco-Dacica. Institutul Român de Tracologie. București.
Tibiscus	- Tibiscus. Muzeul Banatului Timișoara. Timișoara (1971-1979).

TISER	- Travaux de l'Institut de Spéléologie « Emile Racovitza ». București.
Transilvania	- Transilvania. Foaia Asociațiunii Transilvane pentru Literatura Română și Cultura Poporului Român. Brașov.
UPA	- Universitätsforschungen zur Prähistorischen Archäologie. Berlin.
VAH	- Varia Archaeologica Hungarica. Budapest.
VAMZ	- Vjesnik Arheološkog Muzeja u Zagrebu. Zagreb.
VHA	- Vegetation History and Archaeobotany. The Journal of Quaternary Plant Ecology, Palaeoclimate and Ancient Agriculture - Official Organ of the International Work Group for Palaeoethnobotany.
Vigilia	- Vigilia. Budapest.
VTT	- Veszprémi Történelmi Társaság Veszprém Megyei Múzeumi Igazgatóság kiadványa. Veszprém.
ZfSL	- Zeitschrift für Siebenbürgische Landeskunde. Gundelsheim.
Ziridava	- Ziridava. Muzeul Județean. Arad.