

TRANSILVANIA ȘI SPAȚIUL NORD-PONTIC. RELAȚII INTERCULTURALE ÎNTRE SFÂRȘITUL EPOCII CUPRULUI ȘI ÎNCEPUTUL EPOCII BRONZULUI (CCA. 3500-2500 A. CHR.)*

Florin GOGĂLTAN**

Profesorului Bernhard Hänsel la 75 de ani

A doua întâlnire a foștilor bursieri Alexander von Humboldt din spațiul Mării Negre, care a avut loc la Chișinău în toamna anului 2009, s-a materializat prin apariția unui volum intitulat *Der Schwarzmeerraum vom Äneolithikum bis in die Früheisenzeit*¹. Cu acea ocazie publicam un articol în care erau sintetizate ceea ce cunoaștem referitor la primele contacte dintre Transilvania și spațiul nord-pontic (cca. 4500-3500 a. Chr.)². O comunicare pe această temă am prezentat, de fapt, la prima întâlnire a „Humboldt Kolleg”, din primăvara anului 2007, de la Tbilisi. Din nefericire, noutatea subiectului pentru mine m-a făcut să nu finalizez la timp lucrarea în vederea publicării, ea nefiind cuprinsă în volumul respectivului simpozion³. Colaborarea mea cu Ana Ignat, care a susținut în 2011 un masterat intitulat *Transilvania și spațiul nord-pontic. Relații inter-culturale în epoca cuprului și epoca bronzului* la Universitatea „Babeș-Bolyai” din Cluj-Napoca⁴, a dus la apariția unei variante în limba română a articolului meu publicat în germană⁵.

* O comunicare cu titlul *Die Beziehungen zwischen Siebenbürgen und dem Schwarzmeerraum in der Kupfer- und am Anfang der Bronzezeit (cca. 3500-cca. 2500 v. Chr.)* am susținut cu ocazia Humboldt-Kolleg. *Der Schwarzmeerraum vom Neolithikum bis in die Früheisenzeit (6000-600 v. Chr.). Kulturelle Interferenzen in der Zirkumpontischen Zone und Kontakte mit ihren Nachbargebieten, Varna, Bulgarien, 16-20. Mai 2012*. O variantă în limba germană a acestui articol va fi publicată în lucrările respectivului simpozion. Harta de la **fig. 1**, ca și în cazul hărții din Gogăltan 2011, Abb. 2; Gogăltan, Ignat 2011, fig. 2, a fost întocmită de Kosza Antal. Demjén Andrea a realizat ilustrația acestui articol. Corectura manuscrisului a fost făcută de Ana Ignat și Cristian I. Popa. Tuturor le adresez mulțumirile mele.

** Institutul de Arheologie și Istoria Artei Cluj-Napoca; e-mail: gogaltan@yahoo.com.

¹ Sava *et alii* 2011.

² Între timp au apărut și alte lucrări care completează informația avută la îndemână cu noi descoperiri sau opinii. Sunt de amintit precizările făcute de Marius M. Ciută și Antoniu T. Marc asupra locuirii de tip Decea Mureșului de la Șeușa-*Gorgan* (Ciuță, Marc 2012, p. 13-40); semnalarea unui nou sceptru cruciform de piatră din așezarea cucuteniană de la Traian-Dealul *Fântânilor* (Garvăn, Munteanu 2012, p. 167-173); publicarea unui mic pandantiv din marmură ce provine din cimitirul de tip Hamangia de la Cernavodă-*Columbia D* și care seamănă izbitor cu un sceptru cruciform de piatră (Kogălniceanu 2012, p. 83-84, 87, fig. 6/2); introducerea în circuitul științific a unui nou sceptru antropomorf, o descoperire mai veche din tell-ul gumelnițean de la Geangoești (Ilie 2012, p. 33-46).

³ Apakidze *et alii* 2009.

⁴ Vezi și Ignat 2011, p. 24-43.

⁵ Gogăltan, Ignat 2011, p. 7-38.

Pentru a vedea în continuare ce legături au existat între cele două areale geografice la sfârșitul epocii cuprului și la începutul epocii bronzului⁶, am plecat de la același model teoretic propus⁷. Astfel, am analizat atât acele contacte colective, cât și legăturile individuale dintre cele două zone.

Ca și în cazul consemnării dovezilor care au atestat existența primelor contacte între Transilvania și lumea nord-pontică, am considerat utilă publicarea tuturor informațiilor pe care le-am găsit în literatura de specialitate cu privire la acele descoperiri care se plasează între cca. 3500 și cca. 2500 a. Chr. și care au fost interpretate ca dovezi ale unei prezențe efective sau influențe nord-pontice (**fig. 1**).

*

În opinia Marijei Gimbutas pe la 3500-3400 a. Chr. am fi asistat la cel de-al doilea val de migrație „kurgan”. Responsabilă pentru acest nou val de migrație spre vest ar fi fost cultura Majkop din regiunea nord-pontică. În vestul Ucrainei și în Basarabia, noile grupe culturale formate acum (Usatovo, Gorodsk și Foltești I) sunt rezultatul combinării elementelor de tradiție „kurgan” cu cele locale Cucuteni-Tripolje. Mult mai departe spre vest „populația kurgan” și-ar fi pus pecetea și pe dezvoltarea culturii Baden⁸.

Într-un fel sau altul unii specialiști români⁹, și nu numai¹⁰, s-au arătat în favoarea unei asemenea interpretări a profundelor schimbări culturale care au avut loc la Dunărea Mijlocie și de Jos la mijlocul mileniului al IV-lea a. Chr. În epocă au existat însă și critici severe care au pus sub semnul întrebării opiniile cercetătoarei

⁶ Așa cum am mai precizat (Gogâltan 2011, p. 102; Gogâltan, Ignat 2011, p. 7, nota 3) sistemul cronologic folosit este cel utilizat de către cercetătorii unguri și unii specialiști români (cu precădere din Transilvania) pentru Bazinul Carpatic (vezi de exemplu Kalicz 1982, p. 117-137; Gogâltan 1998, p. 191-212). Opiniile mai vechi ale lui Al. Vulpe privind începuturile epocii bronzului încă din mileniul IV a. Chr. (Vulpe 2001, p. 419-426) sunt acceptate, argumentat sau nu (vezi de exemplu Rotea 2009, p. 10), de unii arheologi din România mai ales dintre colaboratorii profesorului bucureștean. Nu este acum momentul să dezbate acest subiect. Nu pot fi însă de acord cu sistemul cronologic al epocii bronzului propus recent de I. Motzoi-Chicideanu (Motzoi-Chicideanu 2011, p. 48-56). Potrivit acestuia bronzul timpuriu acoperă o perioadă cuprinsă între 3700 și 3000 a. Chr., bronzul mijlociu caracterizează secvența de timp 3000-1600 a. Chr., iar bronzul târziu perioada 1600-1200/1100 a. Chr. Diferită, dar în esență la fel, este și opinia lui R. Băjenaru și A. Popescu conform căreia „În studiul de față, termenul de bronz timpuriu se referă la perioada cuprinsă aproximativ între 3500-2000 BC și include grupe culturale încadrate în mod tradițional în «perioada de tranziție la epoca bronzului», precum Boleraz, Cernavodă III, II, Foltești, Baden sau Coțofeni, conform opiniilor exprimate de Alexandru Vulpe [...]” (Băjenaru, Popescu 2012, p. 407, nota 2). Vrem sau nu, debutul metalurgiei bronzului în Transilvania se produce după 2500 a. Chr. În privința comunităților Coțofeni, prin prisma a ceea ce cunoaștem la ora actuală, nu se poate vorbi despre o societate complexă, puternic ierarhizată și diversificată socio-economic precum cea a epocii bronzului (Ciugudean 2000; Gogâltan, Molnár-Kovács 2009, p. 32-63; Popa 2009; Popa 2012b).

⁷ Gogâltan 2011, p. 102-103, Abb. 1; Gogâltan, Ignat 2011, p. 8-9, fig. 1. Alte discuții recente cu privire la natura legăturilor dintre cele două spații, la Kaiser 2010a, p. 191-202; Heyd 2011, p. 535-555.

⁸ Gimbutas 1994, p. 49-88; Gimbutas 1997, p. 249-256.

⁹ Comșa 1980, p. 29-33; Dinu 1980, p. 35-48; Roman 1989, p. 49-55; Rîșcuța 2001, p. 151-158; Andrițoiu 2003; Simion 2003, p. 13-50; Brudiu 2003; Teodorescu 2011, p. 16 ș.a.

¹⁰ Srejić 1987, p. 45-49; Tasić 1990, p. 25-33; Anthony 1990, p. 895-914 ș.a.

orizont cronologic 10 din schema propusă de H. Parzinger²⁰ care ar marca “the final Eneolithic in the Pontic steppe”²¹. Contactul cu lumea nord-pontică ar fi fost din nou alimentat prin pătrunderea în nord-estul Moldovei și nordul Basarabiei, la nivel Horodiștea-Gordinești, a unor morminte cu specific nord-caucazian. Este vorba de înmormântări cu vase și alte piese de inventar specifice grupei Novosvobodnoj²².

Pentru Transilvania, publicarea unor teze de doctorat nu a adus și un răspuns mulțumitor cu privire la sfârșitul culturii Bodrogkeresztúr²³, a manifestărilor Ariușd²⁴ sau a așa-numitului orizont „Sălcuța IV - Herculane II-III”²⁵. Doar creșterea interesului pentru cunoașterea efectivă a perioadei poate depăși un stadiu al cercetărilor considerat a fi veșnic vinovat de respectiva situație. Se remarcă, mai nou, publicarea rezultatelor cercetărilor sistematice de la Păuleni (jud. Harghita)²⁶ și a unor descoperiri mai vechi de la Ariușd (jud. Covasna)²⁷, cunoscute ca importante așezări ale acestei secvențe cronologice din sud-estul Transilvaniei. De asemenea, punerea în circuitul științific a unei săpături de salvare din 2007 de la Târgu Mureș²⁸ a permis o mai bună cunoaștere a relațiilor dintre manifestările târzii Bodrogkeresztúr și Ariușd în centrul Transilvaniei. Sunt însă doar câțiva pași timizi înainte, care nu rezolvă încă satisfăcător conținutul istoric al sfârșitului etapei mijlocii a epocii cuprului.

În nord-vestul Mării Negre, după sfârșitul așa-numitei variante „Bessarabi” a culturii Cernavodă I²⁹, se remarcă apariția culturilor Usatovo³⁰ și Cernavodă III³¹. La mai bine de 50 de ani de la investigările „moderne” de la Cernavodă „Dealul Sofia”³², această din urmă realitate culturală ridică mai multe probleme decât răspunsuri³³. Ele au fost sintetizate de S. Oanță-Marghitu³⁴. Este însă o realitate că descoperiri mai mult sau mai puțin asemănătoare se întâlnesc de la Dunărea de Jos, nord-estul Bulgariei³⁵, Oltenia³⁶, Banat³⁷, fosta Iugoslavie³⁸ până în estul Ungariei³⁹

²⁰ Parzinger 1993, p. 267-268.

²¹ Rassamakin 2002, p. 54.

²² Burtănescu 2002, p. 341, nota 3.

²³ Luca 1999.

²⁴ Bartók 2005.

²⁵ Sălceanu 2008.

²⁶ Buzea, Lazarovici 2005, p. 25-88.

²⁷ László, Sztáncsuj 2010, p. 171-194.

²⁸ Berecki, Sztáncsuj 2011, p. 49-72.

²⁹ Manzura 1993, p. 28-30; Bogataja, Manzura 1994, p. 68-72; Manzura 1999, p. 95-174; Motzoi-Chicideanu 2011, p. 202-205; Govedarica, Manzura 2011, p. 51-54, Abb. 6.

³⁰ Dergačev 1991, p. 62-77; Dergačev, Manzura 1991, p. 38-130; Manzura 1994, p. 109-111; Manzura, Sava 1994, p. 161-169; Motzoi-Chicideanu 2011, p. 193-197; Govedarica, Manzura 2011, p. 54-55, Abb. 11.

³¹ Roman 2001, p. 13-59.

³² Morintz, Roman 1968, p. 81-98.

³³ Roman 2001, p. 13-16.

³⁴ Oanță-Marghitu 2003a; Oanță-Marghitu 2003b, p. 109-138.

³⁵ Lichardus, Iliev 2001, p. 166-198; Zmeykova 2001, p. 213-235; Krauss 2006, p. 78-79.

³⁶ Nica 2001, p. 279-298.

³⁷ Roman 1976b, p. 31-40. O serie dintre descoperirile de acest tip din Banat și de la Mureșul Inferior nu aparțin în realitate acestui orizont (Sava 2009, p. 25). Lor li se adaugă însă așezarea de la Foeni

și nord-vestul României⁴⁰. S-a considerat că răspândirea rapidă pe spații largi a ceea ce este definit prin „fenomenul Cernavodă III-Boleráz” se datorează unei mai intense circulații de-a lungul Dunării⁴¹, favorizată de adoptarea mijloacelor de transport pe roți⁴². La aceasta s-ar adăuga, în opinia lui S. Oanță-Marghitu⁴³, dezvoltarea unei economii pastorale și așa-numitului “system of secondary animal products” avansat de A. Sherratt, apariția elitei războinice și dominația bărbatului în sistemul productiv. De asemenea, acele “drinking complex”, ce caracterizează convențiile de ospitalitate ale elitei războinice⁴⁴, fac posibilă stabilirea unor legături pe spații foarte largi. Supus unor influențe „Cernavodă III-Boleráz” fondul local din centrul Europei evoluează în sensul unei noi realități culturale: Baden⁴⁵. Există însă și opinia potrivit căreia lumea „Cernavodă III-Boleráz” sugerează mai degrabă „expresia unei mode culturale”⁴⁶ sau transferul unor inovații decât o migrație efectivă⁴⁷. Nu trebuie uitat că un astfel de fenomen s-a produs anterior, pe aproape același spațiu geografic, prin răspândirea acelor „toarte pastilate”⁴⁸.

La această vreme în Transilvania se formează ceea ce a fost identificat arheologic prin „cultura Coțofeni”⁴⁹. Pe baza unor elemente din factura ceramicii Coțofeni I s-a considerat că la geneza ei un aport important ar fi avut „cultura” Cernavodă III⁵⁰. O prezență Cernavodă III în Transilvania nu poate fi deocamdată dovedită, asemenea descoperiri fiind documentate doar pentru sudul și vestul României⁵¹. În această situație este problematic răspunsul cu privire la modul în care presupusele comunități Cernavodă III ar fi influențat fondul local transilvănean de la sfârșitul perioadei mijlocii a epocii cuprului. Așa cum spuneam mai sus, dacă se va acorda secvenței de timp de la mijlocul mileniului al IV-lea a. Chr. un mai mare interes din partea arheologilor din Transilvania vom găsi și

„Gomila Lupului II” (jud. Timiș) investigată de Al. Szentmiklosi în anii 2000 și 2004 (Szentmiklosi 2009, p. 224-225). Dintr-o locuință a fost recoltată o probă ¹⁴C care a oferit o dată 4840±40 BP cal. 2 σ - 3704-3626 cal BC (57,2%) și 3597-3526 cal BC (38,2%). Poziția sa cronologică este destul de ridicată, ceea ce trebuie să ne dea de gândit cu privire la originea „fenomenul preistoric Cernavodă III-Boleráz” (Roman, Diamandi 2001). Despre acest lucru a atras atenția și T. Horváth din perspectiva descoperirilor ungare (Horváth 2009, p. 105-107).

³⁸ Tasić 1995, p. 46-50; Jevtić 2001, p. 330-341; Tasić 2001, p. 342-357; Govedarica 2001, p. 358-368.

³⁹ Ecsedy 1973, p. 3-40; Bondár *et alii* 1998, p. 7-15. Alte opinii la Horváth 2009, p. 107-110.

⁴⁰ Némethi 2001, p. 299-329.

⁴¹ Govedarica 2001, p. 361.

⁴² Maran 2001, p. 737-742.

⁴³ Oanță-Marghitu 2003a.

⁴⁴ Sherratt 1987, p. 81-114; Kristiansen, Larsson 2005, p. 154-158.

⁴⁵ Roman, Némethi 1978, p. 40-41; Maran 1998, p. 497-525; Bondár 2001, p. 437-458 ș.a.

⁴⁶ Roman 1989, p. 53.

⁴⁷ Sherratt 2003, p. 425.

⁴⁸ Mai nou László, Sztáncsuj 2010, p. 171-194.

⁴⁹ Roman 1976a; Ciugudean 2000; Popa 2009.

⁵⁰ Roman 1976a, p. 70-71; Tasić 1995, p. 68-69; Ciugudean 2000, p. 52-53; Popa 2012a, p. 137-138.

⁵¹ Recent C. I. Popa, în lucrarea sa de doctorat nepublicată, atribuie o serie de fragmente ceramice descoperite în unele așezări Coțofeni timpurii din nord-vestul Transilvaniei, precum cele de la Panic-ISCIP/*Başa DROMET* (Bejinariu 2005, p. 60-61, pl. XVI/7-8) sau Răstoilțu Deșert-*Capul Dealului* (Bejinariu 2005, p. 61, 65, nr. 38, pl. XVII/9-11) „culturii Cernavodă III” (Popa 2009, p. 910). Prezența unor astfel de materiale în această zonă a Transilvaniei nu poate fi exclusă având în vedere realitățile din zona imediat învecinată a Careiului (Némethi 2001, p. 299-329).

răspunsurile necesare. În Ungaria s-a făcut deja un pas important prin delimitarea acelor descoperiri „Protoboleráz”⁵², dar și aici lucrurile sunt departe de a fi lămurite convingător⁵³. În orice caz, nu putem vorbi astăzi despre existența unor contacte directe între Transilvania și lumea nord-pontică pe la 3500 a. Chr. și cu atât mai puțin despre acea ipoteză a Marijei Gimbutas privind un al doilea val de migrație „kurgan” care ar fi atins și interiorul arcului carpatic⁵⁴.

În nord-vestul Mării Negre comunitățile Cernavodă II-Foltești II întrețin puternice contacte cu mediul Usatovo și acesta, la rândul său, mai departe spre est cu cele de tip Gorodsk și Jamnaja timpurie⁵⁵. După D. Y. Telegin, în nordul Mării Negre, între Nipru și Volga, pe vechiul fond Sredny Stog-Konstantinovka, se formează, după 3300 a. Chr., ceea ce cunoaștem ca fiind cultura Jamnaja, iar în zona peninsulei Crimeea, cultura Mikhailovka - Kemi-Oba⁵⁶. În opinia lui I. Motzoi-Chicideanu, luând în considerare 95 de date ¹⁴C, „fenomenul” Jamnaja este anterior chiar anului 3500 a. Chr., devenind astfel credibilă o probă de radiocarbon mai veche de la Novoselica⁵⁷. Ea a oferit în domeniul 2 σ (95,4%) un interval cuprins între 3670-3360 cal BC⁵⁸. Pe o poziție similară se situează D. W. Anthony⁵⁹ sau N. L. Morgunova atunci când datează între 3900 și 3300 a. Chr. faza timpurie (Repin) a culturii Jamnaja în zona dintre Volga și Ural⁶⁰. Cu certitudine, evoluția acestei culturi acoperă un interval lung de timp ce cuprinde sfârșitul mileniului IV a. Chr. și prima jumătatea a celui următor⁶¹.

Apariția tumulilor culturii Jamnaja (*Grubengrabkultur*) în nord-vestul Mării Negre s-a produs pe la 3000 a. Chr.⁶². În zona nistreană se constată diferențe considerabile față de regiunile estice. Defunctul era depus pe spate, în poziție chircită, iar mormintele acoperite cu bârne, scânduri sau lespezi de piatră. Majoritatea înmormântărilor sunt lipsite de inventar. Scheletele erau însă presărate cu ocră și depuse pe un așternut din materiale organice. Uneori au fost descoperite și stele antropomorfe de piatră⁶³. La vest de Prut ei intră în contact cu manifestările Foltești-Cernavodă II, dar și cu așa-numita cultură a amforelor sferice (*Kugelampborenkultur*)⁶⁴. Venită dinspre nord, aceasta din urmă va ocupa nordul Moldovei pentru circa 500 de ani (cca. 3000-2500 a. Chr.)⁶⁵ și va pătrunde episodic

⁵² Kalicz 2001, p. 385-435; Horváth 2001, p. 459-515.

⁵³ Horváth 2009, p. 104-106.

⁵⁴ Rișcuța 2001, p. 151.

⁵⁵ Manzura 1994, p. 109-111; Dergačev 1998, p. 48.

⁵⁶ Telegin 2002, p. 34-37; Telegin *et alii* 2003, p. 150.

⁵⁷ Ki 1713 4750±80 - Rassamakin 1999, p. 169.

⁵⁸ Motzoi-Chicideanu 2011, p. 226.

⁵⁹ Anthony 2007, p. 319.

⁶⁰ Morgunova 2011, p. 133-143.

⁶¹ Nikolova, Kaiser 2009, p. 227-235; Kaiser 2010a, p. 196.

⁶² Rassamakin 1999, p. 125-127; Nikolova 2006, p. 13-32; Kaiser 2010a, p. 193, 196; Motzoi-Chicideanu 2011, p. 226. Monumentele acestei culturi, între Nipru și Prut, au fost datate de E. Kaiser între 2900 și 2000 a. Chr. (Kaiser 2003, p. 65, Abb. 19).

⁶³ Jarovoj 1985; Dergačev 1986, p. 74-87; Levițki *et alii* 1996, p. 84-87; Anthony 2007, p. 336-339; Motzoi-Chicideanu 2011, p. 225-279; Teodorescu 2011, p. 229-235.

⁶⁴ Dumitroaia 2000, p. 68-81; Burtănescu 2002, p. 363-386.

⁶⁵ Mihăilescu-Bîrliba, Szmyt 2003, p. 82-112; Motzoi-Chicideanu 2011, p. 213-219.

și în Transilvania. Această realitate este demonstrată deocamdată doar de mormântul de la Sânmartin (jud. Harghita) sau de ceramica descoperită la Arcuș și Albiș (jud. Covasna)⁶⁶. În ciuda unor legături cu lumea nord-pontică⁶⁷, această civilizație este una central-europeană⁶⁸.

Grupul nistrean al culturii Jamnaja se va dovedi extrem de mobil⁶⁹. Purtătorii acestei manifestări culturale sunt răspunzători pentru cel de-al doilea contact masiv direct între lumea nord-pontică și Bazinul Carpatic⁷⁰. În afara zonei sale de origine, morminte tipice Jamnaja au fost cercetate în Moldova⁷¹, Dobrogea⁷², Bulgaria⁷³, Muntenia⁷⁴ și mai departe spre vest în Banat. Mai vechile săpături ale lui Orosz Endre de la sfârșitul secolului al XIX-lea într-unul din tumulii de la Checea-*Kurjačka Greda* (jud. Timiș), au dus la descoperirea, la o adâncime de 0,40 m, a unui mormânt de inhumație cu un schelet în poziție chircită⁷⁵. El a fost atribuit, cu rezervele de rigoare, comunităților Jamnaja⁷⁶. Ceva mai sigure sunt săpăturile de salvare efectuate de I. Stratan în punctul *Movila lui Cordoș* de la Bodo (com. Balinț, jud. Timiș). Aici a fost descoperit într-o movilă, cu diametrul de 44 m și o înălțime de 3,5 m, un schelet cu picioarele în poziție chircită și capul orientat spre est (fig. 2). Ca inventar sunt menționate două așchii de silex descoperite între palme și două fragmente ceramice atipice. Fundul gropii a fost presărat cu ocră roșu⁷⁷. În mantaua tumului au apărut în poziție secundară numeroase fragmente ceramice aparținând primei faze a culturii Coțofeni⁷⁸. În opinia lui H. Ciugudean⁷⁹, M. Gumă⁸⁰, E. Comșa⁸¹, N. C. Rîșcuța⁸², A. Frînculeasa⁸³ sau mai recent a lui I. Motzoi-Chicideanu⁸⁴ și J. Dani⁸⁵ mormântul aparține complexului cultural Jamnaja.

⁶⁶ Székely 2009, p. 40-41, fig. 1-2. Se vorbește și despre existența în colecțiile muzeului din Sighișoara a unui topor de silex « spécifiques de la culture des amphores sphériques » (Comșa 1980, p. 33, nota 33).

⁶⁷ Szmyt 2000, p. 443-466.

⁶⁸ Motzoi-Chicideanu 2011, p. 213-219.

⁶⁹ Dergacev 1994, p. 123-127, fig. 1; Manzura, Sava 1994, p. 169-175; Dergačev 1998, p. 51-52.

⁷⁰ Mai nou Heyd 2011, p. 535-555. Potrivit vechilor opinii ale lui Gimbutas “The Advent of the Yamna People, c. 3000-2800 BC” ar marca cel de-al treilea val de migrație a „populației Kurgan” care va sta la baza formării culturilor epocii bronzului din Bazinul Carpatic (Gimbutas 1994, p. 89-108; Gimbutas 1997, p. 256-261).

⁷¹ Burtănescu 1998, p. 37-56; Burtănescu 2002, p. 214-276.

⁷² Comșa 1978, p. 19-26; Irimia 2003, p. 249-251; Brudiu 2003; Schuster *et alii* 2011.

⁷³ Panajotov 1989; Nikolova 1999, p. 380-383; Krauss 2006, p. 80-81.

⁷⁴ Frînculeasa 2007, p. 181-193; Motzoi-Chicideanu 2011, p. 257-262, pl. 31.

⁷⁵ Orosz 1896, p. 1-25; Medeleț, Bugilan 1987, p. 119-120.

⁷⁶ Ciugudean 1986, p. 73; Motzoi-Chicideanu 2011, p. 221.

⁷⁷ Stratan 1974, p. 71-74.

⁷⁸ Roman 1976a, p. 38, 80, pl. 63/4-17.

⁷⁹ Ciugudean 1986, p. 73; Ciugudean 1995, p. 30.

⁸⁰ Gumă 1997, p. 18.

⁸¹ Comșa 1998a, p. 23.

⁸² Rîșcuța 2001, p. 154.

⁸³ Frînculeasa 2007, p. 182.

⁸⁴ Motzoi-Chicideanu 2011, p. 78, 262-263.

⁸⁵ Dani 2011, p. 26-27.

Foarte probabil aceleiași fenomen îi pot fi atribuite și unele dintre numeroasele movile cartate de Fl. Medeleț în Banatul românesc⁸⁶ sau cele din Serbia⁸⁷. Morminte Jamnaja au fost cercetate în Voivodina la Uljma, Vlajkovac, Vojlovica, Jabuka, Mokrin, Novi Kneževac, Perlez⁸⁸. În estul Ungariei sunt cunoscute nu mai puțin de 36 de puncte cu înmormântări Jamnaja din 20 de localități⁸⁹, mormintele cercetate ridicându-se la circa 70⁹⁰. Având în vedere numărul foarte mare de kurgane din această zonă⁹¹, foarte probabil că datele statistice de care dispunem astăzi se vor schimba radical în viitor.

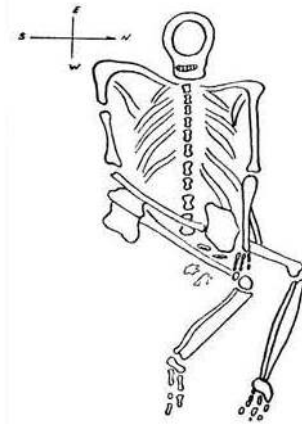


Fig. 2. Mormântul descoperit în tumului de la Bodo (com. Baling, jud. Timiș)
(după Stratan 1974)

Toate aceste descoperiri marchează drumul comunităților Jamnaja spre Câmpia Panonică (**fig. 3**). Pe majoritatea hărților de răspândire a kurganelor vestice Transilvania nu a fost consemnată⁹². Acest lucru nu a scăpat însă lui D. Srejović, J. Makkay sau V. Dergačev, care au presupus existența mai multor căi de acces spre Transilvania ale comunităților stepice interesate de zăcămintele metalurgice⁹³. Pe o poziție asemănătoare s-au situat și o serie de cercetători români precum N. C. Rișcuța⁹⁴, I. Motzoi-Chicideanu⁹⁵ sau H. Ciugudean⁹⁶. În opinia lui T. Horváth

⁸⁶ Medeleț, Bugilan 1987, p. 87-198.

⁸⁷ Lazić 1989, p. 36-41.

⁸⁸ Girić 1982, p. 99-105; Girić 1987, p. 71-76; Medović 1987, p. 77-82; Bukvić 1987, p. 83-85; Tasić 1995, p. 72-74.

⁸⁹ Kalicz 1968, p. 15-22; Ecsedy 1979, p. 14-34; Kalicz 1998, p. 166-174; Motzoi-Chicideanu 2011, p. 264.

⁹⁰ Heyd 2011, p. 535.

⁹¹ Csanádi, Tóth 2011, fig. 1; Horváth 2011, fig. 28.

⁹² Kalicz 1989, Abb. 3; Kalicz 1998, Abb. 4; Bátor 2006, Obr. 134; Harrison, Heyd 2007, fig. 43; Kaiser 2010a, Abb. 2.

⁹³ Srejović 1987, p. 48, Karte 2; Makkay 1996, p. 43-45; Dergačev 1998, Abb. 19.

⁹⁴ Rișcuța 2001, p. 151-153.

⁹⁵ Motzoi-Chicideanu 2011, p. 262, pl. 31.

analizele antropologice ar sugera asemănări între populația Jamnaja din Moldova⁹⁷ și unii indivizii îngropați în kurganele din estul Ungariei⁹⁸. În acest caz, direcția migrației acestor comunități ar presupune folosirea trecătorilor din Carpații Orientali, ca mai apoi din Transilvania, urmând cursurile unor râuri precum Barcău și Mureș, să se ajungă până la Tisa⁹⁹. Această ipoteză nu poate fi ignorată de vreme ce pasurile Carpaților Orientali au fost folosite intens în toate epocile istorice¹⁰⁰. Nu trebuie uitat însă că populația stepică a preferat întotdeauna zonele joase, deschise, chiar și în Transilvania¹⁰¹. Așa cum vom vedea mai jos, fenomenul tumular din estul acestei provincii este de o cu totul altă tradiție, așa încât pare mai plauzibilă varianta sosirii lor în interiorul arcului carpatic din Câmpia Tisei¹⁰².

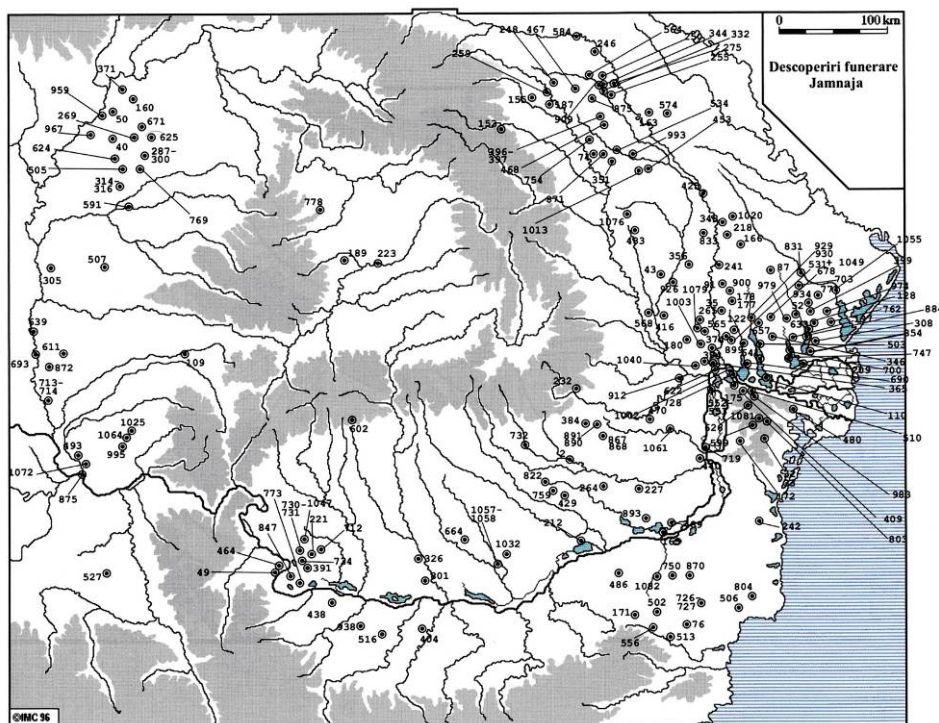


Fig. 3. Harta descoperirilor Jamnaja de la Dunărea Mijlocie și Inferioară (după Motzoi-Chicideanu 2011)

⁹⁶ Ciugudean 2011, p. 27.

⁹⁷ Cimitirul de la Brăilița de unde sunt citate de către Zs. K. Zoffmann unele analogii (Zoffmann 2011, p. 174), se află în proximitatea extremei sudice a Moldovei, departe de trecătorile din Carpații Orientali. Ultima sinteză referitoare la analizele antropologice efectuate asupra populațiilor de origine stepică, la Comșa 2005. Cele mai recente analize pentru acest orizont sunt cele din Dobrogea (Comșa 2011, p. 23-51).

⁹⁸ Marcsik 1979, p. 87-98; Zoffmann 2006, p. 51-58; Zoffmann 2011, p. 173-180.

⁹⁹ Horváth 2011, p. 97.

¹⁰⁰ Gogâltan, Ignat 2011, p. 9.

¹⁰¹ Motzoi-Chicideanu 2011, pl. 31; Heyd 2011, p. 536, 538, fig. 1; Teodorescu 2011, p. 36-37.

¹⁰² Ciugudean 2011, p. 29.

În Transilvania, tumulul investigat în 1967 în apropierea gării din Câmpia Turzii, poate fi atribuit cu relativă siguranță acestui „val stepic”¹⁰³. Din nefericire, săpăturile nu au fost publicate mulțumitor. De asemenea, tumulul nu a fost săpat integral. Ceea ce cunoaștem este că a avut un diametru de cca. 50 m și o înălțime de 1,80-1,85 m. Astăzi tumulul este puternic aplatizat, abia fiindu-i posibilă identificarea (pl. I/2). În zona sa centrală a fost descoperită groapa unui mormânt acoperită cu două rânduri de bârne. Acesta conținea un schelet de bărbat orientat sud-vest – nord-est. Defunctul a fost așezat pe spate, cu mâinile ușor îndepărtate de corp și cu picioarele îndoite, căzute ulterior de-o parte și de alta (așa-numita „poziție de broască”). Cadavrul a fost învelit într-un material organic. Nu s-au găsit obiecte de inventar¹⁰⁴ (pl. I/1). După descriere și ilustrație, mormântul are o bună analogie în descoperirea funerară din estul Ungariei, de la Kétegyháza¹⁰⁵.

Un alt tumul a fost cercetat în 1973 de către V. Vasilev și A. Zrínyi la sud-est de gara din Cipău (jud. Mureș). Dovedindu-se că nu aparține orizontului scitic, el a fost sumar publicat. Aflăm doar că în zona centrală a tumulului s-a găsit „un mormânt eneolitic cu ocră”¹⁰⁶. El a fost cuprins în lista de descoperiri aparținând grupului Jamnaja¹⁰⁷. Informații la fel de lacunare avem și despre o altă descoperire din centrul Transilvaniei. La Râscruci (jud. Cluj) în punctul *Glimeie* există trei morminte aplatizate. În urma unor săpături din anul 1970, efectuate de către același V. Vasilev, a fost identificat în centrul celui mai mare tumul un „mormânt cu ocră”, în care s-a descoperit și un mic fragment ceramic. El a fost atribuit „perioadei de trecere spre epoca bronzului”¹⁰⁸. Plasarea sa în grupul de descoperiri funerare Jamnaja¹⁰⁹, trebuie privită însă cu rezerva de rigoare¹¹⁰. În aceeași situație se află și tumulul de la Bărăbanț (jud. Alba), încadrat de H. Ciugudean printre monumentele Jamnaja¹¹¹.

Poziția lor cronologică nu poate fi stabilită cu certitudine. Am precizat mai sus că în mantaua tumului de la Bodo au apărut numeroase fragmente ceramice ce pot fi atribuite fazei I a culturii Coțofeni. Informația oferită de S. A. Luca lui H. Ciugudean privind existența în tumulul II de la Silivașu de Jos-Dealul *Țapului* (jud. Hunedoara) a unui “skeleton grave with ochre and a copper ornament”¹¹² nu am mai regăsit-o în rapoartele de săpătură publicate recent¹¹³. Aflăm însă că acest

¹⁰³ Ciugudean 1986, p. 73; Ciugudean 1995, p. 30; Rișcuța 2001, p. 151; Frînculeasa 2007, p. 182; Motzoi-Chicideanu 2011, p. 262; Ciugudean 2011, p. 27, 29, 33; Horváth 2011, p. 81; Dani 2011, p. 26; Heyd 2011, p. 538.

¹⁰⁴ Ferenczi 1974, p. 127-135; Ferenczi 1997, p. 8-13.

¹⁰⁵ Ecsedy 1979, p. 22, fig. 10.

¹⁰⁶ Vasilev 1980, p. 36.

¹⁰⁷ Ciugudean 1986, p. 73; Ciugudean 1995, p. 30; Rișcuța 2001, p. 151; Frînculeasa 2007, p. 182; Motzoi-Chicideanu 2011, p. 262; Ciugudean 2011, p. 27, 33; Heyd 2011, p. 538.

¹⁰⁸ RepCluj, p. 327.

¹⁰⁹ Ciugudean 1986, p. 73; Ciugudean 1995, p. 30; Rișcuța 2001, p. 151; Ciugudean 2011, p. 27.

¹¹⁰ Motzoi-Chicideanu 2011, p. 262; Heyd 2011, p. 538.

¹¹¹ Ciugudean 1996, p. 131; Frînculeasa 2007, p. 182.

¹¹² Ciugudean 2011, p. 29.

¹¹³ Luca *et alii* 2011a, p. 67-100. Alături de alte descoperiri din Ungaria, acest presupus mormânt ar întări “The idea that certain groups, part of the large Yamnaya expansion to the Tisza Plain, reached

mormânt taie un nivel cu fragmente ceramice atribuite etapei Coțofeni IIIb. De aceea nu avem nicio siguranță că respectivul context „ține de ritul funerar al comunităților de tip Coțofeni III”¹¹⁴. De asemenea, nu există niciun argument pentru a-l cuprinde pe lista acelor “Pit-Grave Earthen tumuli excavated in Transylvania”¹¹⁵.

Mai clară este situația stratigrafică surprinsă într-o serie de movile din Banatul sârbesc¹¹⁶ și estul Ungariei¹¹⁷. Este sigur că movilele funerare de aici sunt parțial contemporane fazei clasice a culturii Baden, așa cum o sugerează și un mormânt de incinerare descoperit în tumulul de la Mokrin¹¹⁸, dar mai ales ulterioare acestei etape. Datele ¹⁴C mai vechi de la Padej și Kétegyháza au fost calibrate recent de I. Motzoi-Chicideanu cu programul Oxcal v.3.10. S-au obținut date apropiate, care în domeniul 2 σ se plasează în intervalul 3090-2870 BC, respectiv 3100-2550 BC¹¹⁹.

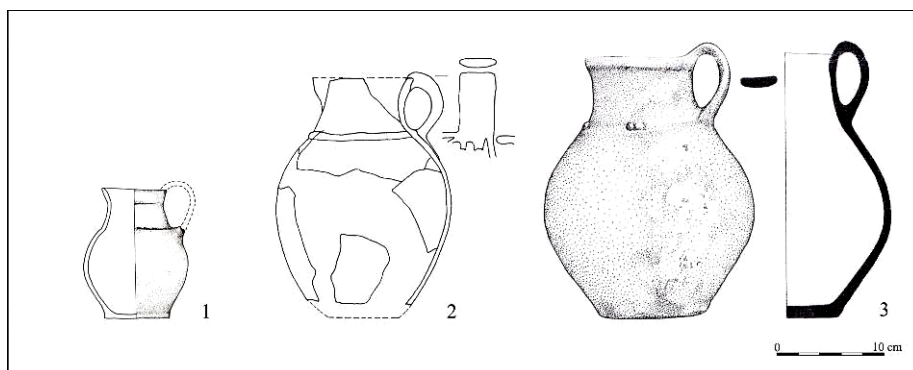


Fig. 4. Ampoița - 1 (după Ciugudean 1991); Gligorești - 2 (după Gogâltan *et alii* 2004); Sârrétudvari - 3 (după Dani, Nepper 2006)

Publicarea exemplară a rezultatelor cercetărilor recente din tumulul de la Sârrétudvari-*Órhalom* (estul Ungariei), are repercusiuni importante și pentru o mai

the lowlands of Transylvanian during the late phase of the Coțofeni culture can be accepted” (Ciugudean 2011, p. 29). Trebuie precizat că acest cimitir tumular se află la o altitudine de 529 m! (Luca *et alii* 2011a, p. 67). Fără a se publica și un plan de situație, despre mormânt aflăm că “In the center area of the mound was found an oval-shaped complex, which cuts level 3, which contained an inhumation grave. The skeleton, certainly adult, laid on the back, east-west direction, with flexed knees, arms outstretched at the sides; head of the deceased was facing west, ‘lying’ on the right, with his chin in his chest”. Doar din varianta în limba română a raportului de săpătură mai aflăm că „Singura piesă de inventar identificată este un obiect, cel mai probabil de podoabă, posibil un cercel (?)” (Luca *et alii* 2011b, p. 128). Această informație a dispărut însă subit în varianta în limba română a articolului (Luca *et alii* 2011c, p. 14).

¹¹⁴ Luca *et alii* 2011b, p. 128.

¹¹⁵ Ciugudean 2011, p. 33, nr. 74.

¹¹⁶ Girić 1987, p. 72-74; Medović 1987, p. 77-82; Bukvić 1987, p. 85; Tasić 1995, p. 72-74.

¹¹⁷ Kalicz 1989, p. 121-130; Kalicz 1998, p. 166-174; Horváth 2011, p. 86-91.

¹¹⁸ Girić 1987, p. 73-74; Kalicz 1989, p. 130; Motzoi-Chicideanu 2011, p. 263.

¹¹⁹ Motzoi-Chicideanu 2011, p. 263, 265.

bună cunoaștere a situației din Transilvania¹²⁰. La Sárretudvari a fost ridicat un kurgan în două etape. Cel mai vechi mormânt (nr. 12) a fost datat cândva între 3361 și 3097 cal BC și plasat astfel în etapa finală a epocii cuprului. Cronologic urmează mormântul 10 (3090-2894 cal BC) care prin rit, ritual și inventar funerar poate fi atribuit lumii Jamnaja. Pentru mormintele 4 (2886-2503 cal BC), 7/7a, 9 (2861-2472 cal BC) și 11, atât datele ¹⁴C, cât și inventarul funerar le apropie de grupa locală Makó, dar și de așa-numitul grup Livezile din vestul Transilvaniei¹²¹ (fig. 4/1-3). Mai mult decât atât, analizele izotopilor de stronțiu făcute pe respectivele morminte indică posibilitatea ca indivizii înmormântați la Sárretudvari să fi venit în zona de câmpie de undeva din Munții Apuseni¹²².

La fel de importantă se dovedește a fi și publicarea recentă a kurganului de la Hajdúnánás-Tedej - *Lyukas-balom*, aflat tot în nord-estul Ungariei, dar în regiunea Hajdúság. Un fragment ceramic Coțofeni III a fost găsit în mantaua tumului ("Layer 6"), între două faze de construcție a sa¹²³. Concluzia este că: "It seems that the first and the second building phases of the kurgan cannot be dated after phase III of the Coțofeni culture"¹²⁴. Un posibil mormânt a fost identificat la baza celui de-al treilea nivel de construcție ("Layer 7-8") și a fost datat 4270 ± 40 BP, 3010-2850 cal BC 1σ¹²⁵. Un alt mormânt, aparținând unui bărbat robust de tip Cro-magnon în vârstă de 23-27 de ani, a fost datat 4210 ± 35 BP, 2820-2670 cal BC 1σ. El a fost depus într-o groapă dreptunghiulară, care a atins solul virgin, fiind acoperit cu o pătură realizată dintr-un material neprecizabil și presărat cu ocră¹²⁶.

Referitor la tumulii din vestul Transilvaniei, astăzi beneficiem de câteva sinteze care ne prezintă stadiul relativ precar al cunoștințelor. Chiar dacă se cunosc zeci de mici necropole (de la 3-4 movile până la 16 tumuli la Cheile Aiudului) sau numeroși tumuli izolați, foarte puțini au fost cercetați sistematic¹²⁷. Ceea ce se poate spune la ora actuală este că ne aflăm în fața unui comportament funerar diferit de cel cunoscut pentru comunitățile Jamnaja vestice¹²⁸. Tumulii sunt mult mai mici, se află amplasați pe zone înalte (între 400 și 1000 m altitudine) ce oferă o bună vizibilitate, au în general o manta din piatră, iar ritul și ritualul funerar se detașează de cel Jamnaja¹²⁹. În primul rând lipsesc groapa, structurile de lemn, precum și acea poziție caracteristică în care a fost depus defunctul. Inițial H. Ciugudean a căutat originea fenomenului tumular din zona Munților Apuseni în lumea Jamnaja: „Acest aport cultural ar putea explica adoptarea inhumăției sub tumul ca practică funerară curentă a populației transilvănene aflate în pragul epocii

¹²⁰ Dani, Nepper 2006, p. 29-48.

¹²¹ *Ibidem*, p. 44; Kulcsár 2009, p. 355-356; Dani 2011, p. 29-33, Tab. 2; Ciugudean 2011, p. 29; Heyd 2011, p. 540.

¹²² Gerling *et alii* 2012, p. 1102-1109.

¹²³ Horváth 2011, p. 74-75, fig. 5/2.

¹²⁴ *Ibidem*, p. 75.

¹²⁵ *Ibidem*, p. 77, Tab. 2.

¹²⁶ *Ibidem*, p. 78, Tab. 2.

¹²⁷ Motzoi-Chicideanu 2011, p. 305-315; Ciugudean 2011, p. 23-27, 30-33; Teodorescu 2011, p. 73-87, 119-128; Tiut 2011, p. 44-78.

¹²⁸ Dani 2011, p. 27-36; Heyd 2011, p. 539-541.

¹²⁹ Ciugudean 1995, p. 13; Ciugudean 1996, p. 128-134; Rișcuța *et alii* 2009, p. 270-281; Motzoi-Chicideanu 2011, p. 310-315; Teodorescu 2011, p. 222-228.

bronzului”¹³⁰. S-a grăbit însă să facă precizarea că folosirea mantalei de piatră nu a reprezentat „o sursă de inspirație” din partea culturii Jamnaja. De aceea încheie prin a preciza că: „este dificil de evaluat rolul pe care l-au putut juca în geneza cimitirelor tumulare de tip Livezile, cu atât mai mult cu cât arile de răspândire a celor două fenomene nu se suprapun”¹³¹. Pentru I. Motzoi-Chicideanu „Este cu totul inutil a căuta o origine a acestui obicei”, criticându-l acid pe H. Ciugudean¹³². Mai nou, acesta din urmă revine și face precizări suplimentare: “The use of stone coverings in the tumuli of the Apuseni Mountains, but mainly the absence of pit-graves shows however a strong native component in the burial customs”¹³³. De altfel și pentru alte bunuri de inventar, care au fost cuprinse de R. Harrison și V. Heyd în așa numitul “Yamnaya package”¹³⁴, trebuie avute în vedere mediile locale central și sud-est europene și nu cele nord-pontice¹³⁵. Nici pentru E. Kaiser nu este obligatoriu ca tumulii să fie o „invenție” Jamnaja, atât timp cât ei apar mai devreme sau în zone în care aceste comunități nu au ajuns niciodată¹³⁶. Afirmății de genul că populația Jamnaja reprezintă un „element constituent al grupului Copăceni” nu sunt demonstrate cu dovezi concrete¹³⁷.

Consider că toate aceste discuții nu au nicio finalitate științifică de vreme ce nu cunoaștem mai nimic despre ce a însemnat ritul și ritualul funerar al comunităților Coțofeni¹³⁸. Ultimii 30 de ani de cercetare a tumulilor din Munții Apuseni au dus la concluzia fermă că ei sunt ulterioari acestei culturi, eventual contemporani cu o fază foarte târzie, caracterizând grupele de la începutul epocii bronzului¹³⁹. Aceste grupe culturale sunt cunoscute sub diverse denumiri (Livezile, Șoimuș, Copăceni, Roșia), conținutul lor fiind acceptat sau criticat de cei care s-au ocupat de respectiva perioadă¹⁴⁰. Puținele date ¹⁴C pe care le deținem¹⁴¹, legăturile interculturale pe care le-am menționat anterior, plasează fenomenul înmormântărilor tumulare din Munții Apuseni spre sfârșitul primei jumătăți a

¹³⁰ Ciugudean 1996, p. 131.

¹³¹ *Ibidem*, p. 132.

¹³² Motzoi-Chicideanu 2011, p. 309, nota 531: „Unde se străduiește din greu cu trimeri gratuite la mediile Jamnaja” uitând însă să citeze și rezervele pe care H. Ciugudean le are pentru o astfel de interpretare.

¹³³ Ciugudean 2011, p. 29.

¹³⁴ Harrison, Heyd 2007, p. 197, fig. 48.

¹³⁵ Ciugudean 2011, p. 29-30.

¹³⁶ Kaiser 2010a, p. 197.

¹³⁷ Rotea 2009, p. 28.

¹³⁸ „Cei peste 150 de ani de cercetări în cele cca. 1500 de puncte cu descoperiri Coțofeni nu au reușit să rezolve nici în momentul de față, în chip satisfăcător, problema înmormântărilor din cadrul acestei culturi” (Popa 2009, p. 672). „De la bun început apare cât se poate de limpede contradicția dintre dimensiunile ariei ocupate de fenomenul Coțofeni și puținatatea descoperirilor cu caracter mortuar ce îi sunt atribuite astăzi” (Motzoi-Chicideanu 2011, p. 182).

¹³⁹ Roman 1976a, p. 31; Andrițoiu 1992, p. 21; Ciugudean 1996, p. 80-81; Popa, Dărămuș 1998, p. 8-13; Ciugudean 2000, p. 43-44; Rotea 2003, p. 67-70; Rișcuța *et alii* 2009, p. 270-281; Ciugudean 2011, p. 26-27 ș.a.

¹⁴⁰ Rotea 1993, p. 75-84; Popa, Dărămuș 1998, p. 12-13; Ciugudean 1998, p. 67-83; Rotea 2003, p. 66-70; Molnár, Ghemiș 2003, p. 41-92; Ciugudean 2006, p. 469-473; Dietrich 2009, p. 219-223; Rișcuța *et alii* 2009, p. 280-281; Motzoi-Chicideanu 2011, p. 184-185; Ciugudean 2011, p. 26, nota 9 ș.a.

¹⁴¹ Ciugudean 1996, p. 145-147; Ciugudean 1998, p. 1-72.

mileniului III a. Chr. Se remarcă o probă din așezarea de la Livezile-Baia (Bln 4624, 4109±44 BP), care calibrată în domeniul 2 σ cu programul OxCal v3.10 a dat un interval de timp cuprins între 2880 și 2560 (93,7%)¹⁴².

Din punctul de vedere al realităților culturale și, implicit, al ritului și ritualului funerar, situația din centrul și estul Transilvaniei se prezintă în mod diferit. În ultimul sfert al mileniului al IV-lea a. Chr., comunitățile Coțofeni II continuă să fie încă prezente în sud-estul Transilvaniei¹⁴³. Ulterior, întreaga situație arheologică este greu de reconstituit. Cert este că în zonă nu mai există așezări Coțofeni III, caracteristice primei jumătăți a mileniului al III-lea a. Chr.¹⁴⁴. Nu știm dacă cele câteva puncte cu descoperiri caracteristice culturii amforelor sferice (*Kugelamporenkultur*) amintite mai sus (Sânmartin, Arcuș, Albiș) reflectă ocuparea regiunii de către aceste comunități sau sunt simple episoade ale unor incursiuni izolate dinspre Moldova peste Carpați. Descoperirea la Sânzieni și Turia a unor morminte de înmușcare în cistă având ca inventar vase de tip askoi¹⁴⁵, l-a determinat pe P. Roman să presupună o pătrundere sudică de tip Zimnicea. Acest șoc ar fi dus la sfârșitul culturii Coțofeni I, marcând astfel începutul bronzului timpuriu în zonă¹⁴⁶. Astăzi lucrurile sunt văzute în mod diferit. Vasele de tip askoi sunt apreciate ca importuri de tip Zimnicea în diverse medii culturale printre care și cel Schneckenberg¹⁴⁷. Supraviețuirea comunităților Coțofeni, așa cum am menționat mai sus, este dovedită de existența mai multor așezări care depășesc pragul fazei I.

În ceea ce privește „cultura” Zăbala, definită acum mai bine de 40 de ani în urmă și reprezentată până în prezent doar de o singură așezare cu stratigrafia distrusă de eroziuni și un mormânt¹⁴⁸, I. Motzoi-Chicideanu se exprimă la fel dur: „cred că am tot temeiul de a respinge vehement «realitatea» acestui grupuscul cultural, cu toate discuțiile gratuite pe care le comportă”¹⁴⁹. Materialele publicate aparțin însă cu siguranță bronzului timpuriu¹⁵⁰, lucru cu care este de acord și I. Motzoi-Chicideanu. Șansa de a afla în viitor mai multe date cu privire la existența sau nu a acestei realități culturale este direct proporțională cu numărul foarte mic al specialiștilor angajați în cercetarea preistoriei zonei. Ceva mai la nord a fost identificat așa-numitul grup Jigodin. Pentru acesta beneficiem de o monografie consistentă¹⁵¹, dar se impune atât publicarea campaniilor care nu au fost prelucrate¹⁵², cât mai ales efectuarea de săpături în siturile noi identificate. Nu se știe practic nimic despre ritul și ritualul funerar al acestor comunități.

¹⁴² Motzoi-Chicideanu 2011, p. 305, nota 511.

¹⁴³ Gogâltan, Molnár-Kovács 2009, p. 137-145, fig. 23. În opinia lui P. Roman evoluția acestei culturi încetează în estul Transilvaniei la sfârșitul fazei I (Roman 1976a, p. 38).

¹⁴⁴ Székely 1997, p. 23-24; Meder 2004, p. 35-51.

¹⁴⁵ Székely 1997, p. 82-83, pl. LI; LII, 2a-c; LIII.

¹⁴⁶ Roman 1986, p. 30-31, 35-38.

¹⁴⁷ Motzoi-Chicideanu, Olteanu 2000, p. 23-25; Motzoi-Chicideanu 2011, p. 298, nota 445.

¹⁴⁸ Székely 1997, p. 25-35.

¹⁴⁹ Motzoi-Chicideanu 2011, p. 323.

¹⁵⁰ Székely 1998, p. 141-160.

¹⁵¹ Roman *et alii* 1992.

¹⁵² Un lot important de materiale se află încă nespălate la Muzeul din Miercurea Ciuc.

Răspândită în sud-estul și centrul Transilvaniei, cultura Schneckenberg este ceva mai bine cunoscută. Totuși, de la monografia lui A. Prox¹⁵³ s-au făcut puține descoperiri¹⁵⁴. Lipsa cercetărilor în așezări face ca o serie de probleme să rămână încă nerezolvate: cronologia internă, tipul de habitat, relațiile interculturale etc. În privința ritului și ritualului funerar mormintele cu cistă de piatră, organizate în mici necropole sau izolate, par să reprezinte una dintre caracteristicile sale. În unele situații, peste cistele de piatră au fost identificați și tumuli, precum la Brăduț, Ocland și Moacșa¹⁵⁵. Recentele hărți de răspândire publicate conturează cele două „lumi” contemporane: în vestul Transilvaniei grupul Livezile cu tumuli având cu precădere mantale din piatră, iar în centrul și sud-estul Transilvaniei mormintele Schneckenberg cu cistă de piatră¹⁵⁶ (pl. III).



Fig. 5. Florești. Stela antropomorfă de piatră (1, fără scară); ringul de piatră (2) (după Rotea 2009)

O situație particulară a fost surprinsă la Florești-*Polus Center* (jud. Cluj), în plin areal al înmormântărilor sub tumuli cu manta de piatră. Săpăturile de salvare efectuate în anii 2006-2007 de către Muzeul din Cluj-Napoca au dus la identificarea a trei ringuri de piatră (calcar) sumar fasonată. În interiorul acestor ringuri de piatră au fost descoperite mai multe morminte de înhumăție în poziție chircită, unele în ciste de piatră, dar nu există informații detaliate despre ele. Într-un singur caz a fost

¹⁵³ Prox 1941.

¹⁵⁴ Bichir 1962, p. 87-114; Blăjan 1989, p. 59-69; Blăjan 1996, p. 145-154; Székely 1997, p. 35-50; Lazarovici 1997, p. 10-11, pl. IV; Costea 2008, p. 103, pl. 1-2; Sztáncsuj 2009, p. 45-78; Berecki, Balázs 2011, p. 59-76.

¹⁵⁵ Motzoi-Chicideanu 2011, p. 292-299; Teodorescu 2011, p. 228-229.

¹⁵⁶ Motzoi-Chicideanu 2011, p. 125, 131; Frânculeasa 2011, fig. 1; Ciugudean 2011, fig. 3.

publicată o fotografie generală, precum și o stelă antropomorfă de piatră găsită la marginea ringului (**fig. 5/1-2**). Respectivul monument, considerat a fi un tumul aplătat¹⁵⁷, a fost datat în bronzul timpuriu și atribuit grupului Copăceni¹⁵⁸. Această descoperire se dovedește a fi insolită pentru spațiul transilvănean. Din nefericire, nu se pot face prea multe comentarii de vreme ce respectivele contexte funerare nu au fost publicate în mod științific. În primul rând trebuie remarcat că ele se află amplasate într-o zonă joasă a luncii râului Someșul Mic. Doar la câțiva kilometri de această locație, pe dealul *Făget*, ce domină cartierul Mănăstur al orașului Cluj-Napoca, a fost localizat un cimitir cu mai multe movile având mantaua din piatră¹⁵⁹. În apropiere am identificat și urmele unei așezări Coțofeni III. Recent a fost identificată pe dealul *Sinitău*, în zona sud-vestică a Clujului, spre Florești, o așezare Coțofeni III și o alta care a fost atribuită așa-numitului grup Copăceni, caracteristic etapei a II-a a bronzului timpuriu. În apropierea așezărilor, pe același bot de deal, se găsesc șase tumuli cu mantaua realizată din calcar local¹⁶⁰. În 1960, pe dealul ce domină localitatea Florești a fost sondat un tumul cu diametrul de circa 18 m și înălțimea de aproximativ 3 m care este înconjurat cu lespezi de piatră. Fără a se identifica vreun mormânt, în manta au fost descoperite fragmente ceramice Coțofeni. La 800 metri de acesta mai există un alt tumul¹⁶¹. Este greu de crezut ca două tipuri de monumente funerare să fie caracteristice, într-un areal restrâns la câțiva kilometri, acelorași comunități. Fără a argumenta într-un fel, H. Ciugudean nu exclude “The possibility that the stone rings belongs to an even earlier type of funeral monuments, maybe related to Suvorovo group..., cannot be totally rejected, until the final publication of the Florești finds”¹⁶², pentru ca mai apoi să le atribuie acelor “Pit-Grave” din Transilvania¹⁶³. Așa cum am s-a văzut mai sus, în arealul vestic de răspândire a fenomenul Jamnaja nu există, deocamdată, nicio analogie pentru descoperirile funerare de la Florești. Ringuri de piatră sunt însă cunoscute în toată lumea Jamnaja, dar mă limitez să citez doar câteva exemple din Dobrogea: Tariverde¹⁶⁴, Independența¹⁶⁵ și Mihai Bravu¹⁶⁶. De asemenea, comunitățile Jamnaja obișnuiau să așeze statui antropomorfe de piatră pe astfel de monumente funerare¹⁶⁷. Trebuie însă precizat că toate aceste elemente caracterizează și etapa anterioară Usatovo. O legătură între așezarea Coțofeni II de

¹⁵⁷ „Partea superioară a movilei de pământ nu s-a păstrat, așa încât nu putem stabili exact înălțimea din antichitate a acestuia, dar trebui să fi avut cel puțin 2,5 m”! (Rotea 2009, p. 15). H. Ciugudean le include în categoria “flat mounds” sau „tumuli” (Ciugudean 2011, p. 27, 33, nr. 73).

¹⁵⁸ Rotea *et alii* 2008, p. 162; Rotea 2009, p. 21-17.

¹⁵⁹ Cimitirul compus din peste 10 movile a fost descoperit de I. Stanciu. În repertoriul județului Cluj sunt menționate și alte necropole amplasate în *Pădurea Făget* sau pe *Dealul Feleacului* (RepCluj, p. 122, 139). Nu se poate preciza dacă este vorba despre aceleași descoperiri.

¹⁶⁰ Bereteu, Timofte 2011, p. 79-95.

¹⁶¹ RepCluj, p. 204.

¹⁶² Ciugudean 2011, p. 27, nota 10.

¹⁶³ *Ibidem*, p. 28, 33, nr. 73.

¹⁶⁴ Popescu 1952, p. 272-274, fig. 23, 25.

¹⁶⁵ Simion 1991, p. 33-34, pl. II, III/2.

¹⁶⁶ Vasiliu 1995, p. 141-175.

¹⁶⁷ Dergacev 1994, p. 125.

la Florești și necropola din imediata vecinătate nu poate fi deocamdată stabilită, dar această ipoteză nu trebuie ignorată.

Alte monumente care au o origine nord-pontică sunt stelele antropomorfe de piatră¹⁶⁸. În Transilvania se cunosc opt exemplare: patru de la Baia de Criș, câte unul la Ciceu-Mihăiești și Florești și două de tip schematic de la Gherla și Pianu de Jos.

Primele piese de acest tip din Transilvania sunt publicate în 1885 de către G. Téglás¹⁶⁹. Este vorba de trei stele antropomorfe din piatră de origine locală descoperite în 1881 la Baia de Criș (ung. Körösbanya), jud. Hunedoara, în punctul *Fântâna Borchiu*. La toate cele trei piese lipsește capul, iar la două dintre ele jumătatea inferioară (pl. IV/2). Cea mai întreagă dintre stele, ce măsoară 1,40 m, păstrează și partea inferioară, prelucrată mai puțin îngrijit, fapt ce l-a făcut pe Téglás să bănuiască că a fost probabil îngropată în pământ. În acest fel ea ar fi avut funcția unui „Denkmal oder als Grabstein”. Datorită elementelor decorative (sac sau coș pe spate, topoare-ciocan) ele au fost interpretate ca „Bergbaudenkmäler aus Dacien” din vremea stăpânirii romane. Datarea ulterioară a stelelor a fost diferită. Diversele opinii asupra plasării lor cronologice, în majoritatea cazurilor fără argumente solide, au fost sintetizate de M. Roska¹⁷⁰, J. Makkay¹⁷¹ sau N. C. Rișcuța¹⁷². Atribuirea corectă a celor trei stele antropomorfe de la Baia de Criș epocii bronzului (eventual sfârșitului epocii cuprului) a fost făcută de cei care s-au ocupat în mod special de astfel de descoperiri. Sunt de menționat atât specialiștii români V. Pârvan¹⁷³, Al. Alexandrescu¹⁷⁴, E. Comșa¹⁷⁵, N. C. Rișcuța¹⁷⁶ sau H. Ciugudean¹⁷⁷, cât și cei străini Al. Häusler¹⁷⁸, J. Makkay¹⁷⁹, D. Y. Telegin, J. P. Mallory¹⁸⁰, B. Meyer-Todorieva¹⁸¹ ș.a.

În vara anului 1903 în hotarul sudic al orașului Gherla, jud. Cluj, în punctul *Perint tanya* s-a descoperit, sub circa 2 m de aluviuni, o stelă antropomorfă realizată din tuf vulcanic. E. Orosz, un binecunoscut arheolog amator al acelor vremuri, ne oferea informații detaliate asupra condițiilor de descoperire și o descriere amănunțită a piesei¹⁸². Stela de piatră a fost donată generalului J. Ornstein, colecționar de obiecte arheologice din zona Gherla, nemaștiindu-se nimic despre soarta sa ulterioară. Chiar dacă suprafața a fost îngrijit șlefuită, nu s-a acordat nicio

¹⁶⁸ Häusler 1966, p. 29-73; Telegin, Mallory 1994; Harrison, Heyd 2007, p. 196-197; Meyer-Todorieva 2009, p. 217-229; Kaiser 2010a, p. 197 ș.a.

¹⁶⁹ Téglás 1885a, p. 16-20; Téglás 1885b, p. 34.

¹⁷⁰ Roska 1942, p. 140, nr. 277.

¹⁷¹ Makkay 1996, p. 44.

¹⁷² Rișcuța 2001, p. 140-141.

¹⁷³ Pârvan 1925, p. 422, 428-429, fig. 2.

¹⁷⁴ Alexandrescu 1963, p. 148-149.

¹⁷⁵ Comșa 1998b, p. 142-143.

¹⁷⁶ Rișcuța 2001, p. 158.

¹⁷⁷ Ciugudean 1982, p. 60; Ciugudean 2011, p. 28.

¹⁷⁸ Häusler 1966, p. 63, Taf. 6/1.

¹⁷⁹ Makkay 1996, p. 44.

¹⁸⁰ Telegin, Mallory 1994, p. 10, 103.

¹⁸¹ Meyer-Todorieva 2009, p. 219, Abb. 7/1-3.

¹⁸² Orosz 1904, p. 405-408.

atenție reliefării părților anatomice (nas, gură, ochi, mâini). Dimensiunile erau de 57 cm înălțime, dintre care capul avea 17 cm și corpul 40 cm, lățimea la umeri fiind de 50 cm, iar lățimea capului de 19 cm (**pl. V/1**). Orosz considera că înălțimea sa originară ar fi fost de 1,20-1,50 m, monumentul fiind probabil dispus la marginea unui drum intens circulat. În privința datării, piesa era atribuită preistoriei și nu epocii romane, chiar dacă în apropiere se află un castru. Ulterior, stela a atras atenția și altor specialiști¹⁸³. Inițial ea a fost asociată „culturii Decea” sau culturii Coțofeni, faza târzie¹⁸⁴. Modul simplu de realizare a reprezentat pentru N. C. Rîșcuța un argument de a o încadra într-un tip primitiv, putând fi cea mai veche piesă de acest fel de pe teritoriul României¹⁸⁵. Pentru majoritatea specialiștilor, răspândirea stelelor de piatră în mediile locale se produce dinspre Răsărit, odată cu deplasarea comunităților nord-pontice¹⁸⁶. Mai nou, ele sunt legate de apariția în Bazinul Carpatic a populației Jamnaja¹⁸⁷. Într-o ilustrație recent publicată de I. Chintăuan se poate remarca mult mai clar faptul că ne aflăm în fața unui personaj feminin¹⁸⁸. Trebuie precizat că stelele antropomorfe feminine nu sunt o excepție în lumea nord-pontică¹⁸⁹.

A. D. Alexandrescu, după o informație oferită de N. Vlăsa, amintea o stelă de piatră „de tip vechi” descoperită „recent” la Sărata (jud. Bistrița-Năsăud)¹⁹⁰. Ea a continuat să fie menționată de unii specialiști, fără a se publica și o imagine a sa¹⁹¹. După informațiile oferite cu amabilitate de C. Gaiu este vorba însă despre o rocă naturală, neavând nicio legătură cu un menhir. Informația ne-a fost confirmată și de publicarea recentă a acestei piese. Astfel, un specialist în domeniu, I. Chintăuan, face precizarea că „menhirul gravat” de la Complexul Muzeal Bistrița-Năsăud este de fapt o concrețiune grezoasă de dimensiuni mari (2,95 m și cca. 4 tone), de forma unui corp uman, care a fost găsită în 1957 în curtea castelului de la Sărata unde era pusă în poziție verticală, cu partea mai subțire în pământ. Ea ar fi fost adusă, nu de foarte departe, de la Domnești (jud. Bistrița-Năsăud) *Râpa cu păpuși*, de unde mai provin și alte piese de acest fel, aflate astăzi în curtea muzeului din Bistrița¹⁹². Această piesă trebuie exclusă pe viitor din categoria stelelor antropomorfe de piatră din Transilvania.

Arăturile din 1978 efectuate în hotarul comunei Pianu de Jos (jud. Alba) au dus la descoperirea unei alte stele de piatră. Nu s-au făcut observații de natură arheologică. Piesa are o lungime de 0,76 m, dintre care trunchiul măsoară 0,52 m, și o lățime maximă de 0,35 m¹⁹³ (**pl. V/2**). Inițial a fost datată cândva între secolele

¹⁸³ Pârvan 1925, p. 422, 429, fig. 1; Nestor 1933, p. 68; Roska 1942, p. 255, nr. 28; Alexandrescu 1963, p. 146, 148; Ciugudean 1982, p. 60; RepCluj, p. 212, nr. 2 ș.a.

¹⁸⁴ Alexandrescu 1963, p. 148.

¹⁸⁵ Rîșcuța 2001, p. 144.

¹⁸⁶ Alexandrescu 1963, p. 148; Ciugudean 1982, p. 61.

¹⁸⁷ Ecsedy 1979, p. 18; Makkay 1996, p. 44; Telegin, Mallory 1994, p. 121; Meyer-Todorieva 2009, Abb. 1/2; Ciugudean 2011, p. 28.

¹⁸⁸ Chintăuan 2007, p. 99; Chintăuan 2009, p. 102; Ciugudean 2011, p. 28, pl. 16/2.

¹⁸⁹ Telegin, Mallory 1994, p. 37-42.

¹⁹⁰ Alexandrescu 1963, p. 149, nota 1.

¹⁹¹ Comșa 1980, p. 82; Rîșcuța 2001, p. 144, 152.

¹⁹² Chintăuan 2007, p. 40-41, 100-110.

¹⁹³ Ciugudean 1982, p. 59.

IX și VII a. Chr., fiind atribuită din punct de vedere stilistic grupului de stele villanoviene din nordul Italiei¹⁹⁴. Această încadrare cronologică a fost acceptată tacit și de alții¹⁹⁵. Recent, H. Ciugudean, fără a aduce niciun argument, propune o altă datare: „the stelae from Gherla and maybe Pianu de Jos belong to the first group of so-called primitive stelae”¹⁹⁶. Este drept că în privința formei există numeroase analogii în spațiul nord-pontic¹⁹⁷, dar ornamentul în formă de „X” aflat pe corpul stelei are corespondențele în Italia și Spania, citate de altfel și de Ciugudean¹⁹⁸.

În primăvara anului 2000 lucrările miniere de la Baia de Criș au deranjat un complex arheologic. Din informațiile de la fața locului se pare că mai multe obiecte de piatră au fost depuse într-o amenajare de lemn (?) aflată la o adâncime de 2-3 m. Lucrătorii de la carieră au menționat că ar fi descoperit „o statuie, un bloc mare, fasonat, o piatră sculptată sub forma unui cap uman, precum și o lespede fasonată având multe «semne» și «scriere»”. Dintre acestea au fost recuperate doar o stelă antropomorfă căreia îi lipsește capul și un menhir. Stela are dimensiunile de 0,95 m înălțime, lățimea în dreptul umerilor de 0,55 m, iar în partea inferioară de 0,45 m. Grosimea sa este de 0,34 m la bază și 0,28 m în partea superioară. Așa cum se poate vedea și din ilustrație, pe blocul de piatră au fost reprezentate brațele, iar la mijloc a fost gravată o centură de care este prins un topor-ciocan cu coadă (**pl. IV/1**). Menhirul are o lungime de 2,80 m și o secțiune rectangulară cu dimensiunile de 0,65 x 0,60 m¹⁹⁹. Alături de celelate trei stele antropomorfe descoperite mai demult la Baia de Criș, piesa a fost datată „la un orizont cronologic sincron sfârșitului perioadei de tranziție (cultura Coțofeni) și începutul epocii bronzului”²⁰⁰. Făcând dovada unor influențe nord-pontice, pentru o astfel de încadrare cronologică s-au pronunțat mai nou și alți specialiști²⁰¹.

O altă stelă antropomorfă din piatră a fost descoperită cândva în 1968 sau 1969 la Ciceu-Mihăiești (jud. Bistrița-Năsăud). Ea a fost menționată de câteva ori în literatura de specialitate²⁰². Abia în 2004, M. Rotea publică un desen și o fotografie, dar fără să ofere alte informații²⁰³. Piesa, aflată în curtea Muzeului din Cluj, are următoarele dimensiuni: 1,69 m înălțime, lățimea maximă în dreptul umerilor de 0,59 m și 0,40 m la bază și o grosime maximă de 0,25 m (**pl. V/3**). După I. Chintăuan stela a fost sculptată dintr-un ignimbrit riolitic, roca din care a fost realizată găsindu-se în *Măgura Ciceului* la 7 km nord de locul unde a fost găsită²⁰⁴. Ca

¹⁹⁴ *Ibidem*, p. 63.

¹⁹⁵ Rîșcuța 2001, p. 144.

¹⁹⁶ Ciugudean 2011, p. 28.

¹⁹⁷ Telegin, Mallory 1994, p. 73, fig. 30/1-9.

¹⁹⁸ Ciugudean 2011, p. 28, nota 11.

¹⁹⁹ Rîșcuța 2001, p. 139-140.

²⁰⁰ *Ibidem*, p. 158.

²⁰¹ Meyer-Todorieva 2009, p. 219, Abb. 7/4; Ciugudean 2011, p. 27-28.

²⁰² Ciugudean 1982, p. 60; Sanie 1995, p. 116; Rîșcuța 2001, p. 144.

²⁰³ Rotea 2004, p. 7, fig. 1.

²⁰⁴ Chintăuan 2007, p. 37.

datate s-a propus încadrarea sa, alături de alte exemplare din Transilvania, în tipul Natalievka după Telegin, fiind astfel pusă în legătură cu lumea Jamnaja²⁰⁵.

Menhirii identificați mai nou de I. Chintăuan din diverse zone ale Transilvaniei, piese „creștinate” sau nu, nu cred că pot fi cuprinși în discuția de față²⁰⁶.

Așa cum am precizat mai sus, în aprilie 2007 cu ocazia săpăturilor de salvare de la Florești-*Polus Center* a apărut o stelă fragmentară asemănătoare cu cele de la Baia de Criș și Ciceu-Mihăiești²⁰⁷. Participând la acele săpături de salvare, dar pe un sector alăturat, am putut supraveghea cercetările și îndruma studenții care făceau săpătura în obiectivul denumit de M. Rotea „R 1”. Având în vedere că publicarea acestei descoperiri i-a fost cedată lui M. Rotea, nu fac mai multe comentarii. Cert este că stela antropomorfa a fost găsită în ringul de piatră. Urmează să fie specificat dacă a făcut parte din arhitectura monumentului funerar, așa cum o demonstrează și alte situații din lumea nord-pontică, precum cea de la Kichkas²⁰⁸, sau ea a ajuns ulterior în acea poziție. Din fotografia publicată se pot observa mai multe morminte cu ciste din piatră, unele deranjate de intervențiile ulterioare²⁰⁹.

În apropiere, colectivul Institutului de Arheologie și Istoria Artei din Cluj a cercetat în 2007 și publicat în 2009 un sat atribuit comunităților Coțofeni IIa. Foarte interesantă este apariția în locuințele de suprafață a câtorva fragmente ceramice decorate cu „pseudo-șnurul”²¹⁰ (**fig. 6**). Din estul Transilvaniei sunt cunoscute patru fragmente ceramice decorate cu șnurul, descoperite în așezarea Cucuteni B de la Leț²¹¹. Ele se pot data la finalul perioadei mijlocii a epocii cuprului, deci undeva înainte de 3500 a. Chr. Până în prezent, în așezarea de la Florești-*Polus Center* au apărut cele mai timpurii fragmente ceramice decorate cu „pseudo-șnurul” din arealul intracarpatic al culturii Coțofeni²¹². Așezarea a fost datată „cândva în ultimul sfert al mileniului IV a. Chr.”²¹³. Cum putem explica apariția acestui tip de ornament?

Începând cu anul 1914, reputatul arheolog ardelean Márton Roska a analizat în repetate rânduri ceramica decorată cu șnurul, pe care o considera ca fiind străină mediului local din Transilvania. În privința originii sale, el și-a îndreptat privirea spre nord, dar și spre est²¹⁴. Pentru o origine estică s-au pronunțat ulterior, printre mulți alții, N. Kalicz²¹⁵, I. Ecsedy²¹⁶ sau mai nou J. Dani²¹⁷. Ceramica decorată cu

²⁰⁵ Ciugudean 2011, p. 28.

²⁰⁶ Chintăuan 2007; Chintăuan 2009.

²⁰⁷ Rotea 2009, p. 15, fig. 6.

²⁰⁸ Telegin, Mallory 1994, p. 21, fig. 15.

²⁰⁹ Rotea 2009, fig. 5.

²¹⁰ Gogâltan, Molnár-Kovács 2009, p. 102, 104, 136, graficele 15-18. Pentru C. I. Popa fragmentele ceramice analizate de noi „poartă doar un decor apropiat celui șnurat, destul de greu de definit ca tehnică” (Popa 2012b, p. 142-143).

²¹¹ Roman *et alii* 1992, p. 44-45.

²¹² *Ibidem*, p. 61-62.

²¹³ Gogâltan, Molnár-Kovács 2009, p. 142.

²¹⁴ Roska 1914, p. 418-436; Roska 1915, p. 1-18; Roska 1925, p. 85-86; Roska 1939, p. 3-14.

²¹⁵ Kalicz 1968, p. 43-46.

²¹⁶ Ecsedy 1979, p. 56.

²¹⁷ Dani 2011, p. 35.

șnurul din Transilvania a beneficiat de o tratare monografică, încercându-se plasarea sa într-un context mai larg sud-est european²¹⁸. În opinia lui P. Roman există patru perioade în care a fost utilizat ornamentul șnurat. Ca timp așezarea de la Florești trebuie încadrată mai degrabă în cea de-a doua perioadă (la vreme Horodiștea-Erbiceni-Gordinești-Foltești I), decât în cea de-a treia etapă când respectivul ornament apare spre finalul culturii Coțofeni²¹⁹. Unele luări de poziție nu au fost defel favorabile celor propuse de P. Roman²²⁰. În bună măsură ele sunt reale, fiind necesară o altă perspectivă asupra acestui fenomen²²¹. Apariția sa în arealul culturii Coțofeni pare a fi anterioară sosirii comunităților Jamnaja în Transilvania. Nici despre o influență din partea culturii amforelor sferice (*Kugelamphorenkultur*) nu cred că putem vorbi. La nivelul actual al cunoștințelor este practic imposibil de a oferi un răspuns argumentat cu privire la apariția ornamentului „pseudo-șnurat” sau șnurat în arealul culturii Coțofeni din Transilvania²²².

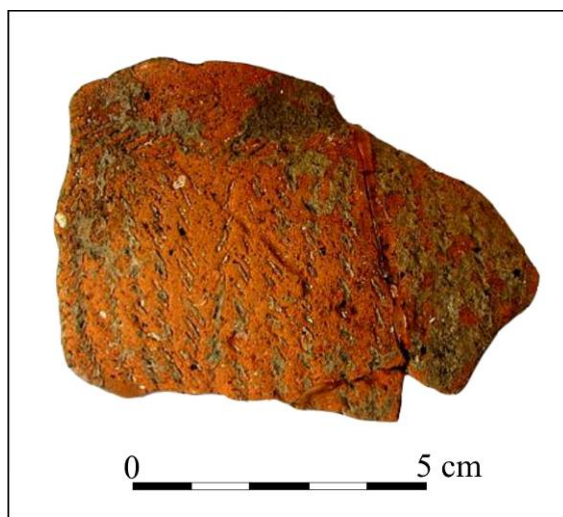


Fig. 6. Florești. Un fragment ceramic decorat cu pseudo-șnur

*

Referitor la contactele indirecte, ce presupun existența unor legături de schimb, transfer de tehnologie sau de altă natură, ele au fost demonstrate convingător de către J. Bătora pentru Slovacia²²³. Obiecte, precum cuțitele de cupru de tip Manych sau acele cu capul în formă de ciocan (*Hammerkopfnadeln*), cu certă origine nord-pontică, ajung și mai departe spre vest. Această realitate este

²¹⁸ Roman *et alii* 1992.

²¹⁹ *Ibidem*, p. 49-55.

²²⁰ Bertemes 1993, p. 229-245.

²²¹ Bertemes 1998, p. 191-209.

²²² O discuție recentă la Popa 2012b, p. 141-145.

²²³ Bătora 2006.

demonstrată de o descoperire izolată de la Viena-Essling²²⁴ sau de inventarul mormântului de la Bleckendorf/Egeln în landul Sachsen-Anhalt (centrul Germaniei)²²⁵. Acesta din urmă a fost datat cândva între 2620 și 2570 cal BC²²⁶.

Să vedem în continuare pentru ce obiecte din Transilvania s-a propus o origine nord-pontică. Este bine cunoscută întreaga discuție cu privire la modul în care s-au răspândit carele. Pentru a evita să adaug noi trimiteri la o bibliografie și așa prea încărcată, amintesc doar lucrările recente propuse de V. Dergačev²²⁷, D. W. Anthony²²⁸ și E. Kaiser pentru lumea nord-pontică²²⁹, precum și cele ale lui J. Maran²³⁰ și M. Bondár²³¹ referitoare la Bazinul Carpatic. În privința Transilvaniei, C. Schuster²³² și N. Boroffka²³³ au sintetizat descoperirile din epoca bronzului.

Cel mai timpuriu model de car din Transilvania este o descoperire mai veche de la Bădăcin-*Cornet* (jud. Sălaj). El a fost atribuit culturii Coțofeni, apariția sa în acest mediu fiind văzută ca un rezultat al contactelor cu lumea Baden²³⁴ (**fig. 7/1**). Alte dovezi ale utilizării carelor la acest orizont cronologic ar fi și cele câteva miniaturi de roți de car, care datorită reprezentării bușei pot fi separate de categoria fusaiolelor. C. I. Popa le menționează și le ilustrează pe cele de la Cetea, Livezile, Șincai și Petrești²³⁵. Legat de acest mijloc de transport s-a pus în repetate rânduri și problema domesticirii calului²³⁶. Pentru Transilvania există însă un lot restrâns de analize arheozoologice²³⁷. Se pare că prima apariție a lui *Equus caballus* ar avea loc la vremea comunităților Coțofeni, așa cu o demonstrează exemplarele din așezările de la Cicău și Șincai²³⁸. Probabil ceva mai târziu se datează modelul de car de lut din așezarea Schneckenberg A de la Cuciulat în sud-estul Transilvaniei²³⁹ (**fig. 7/2**). Doar pe baza acestor câtorva descoperiri nu se poate susține o discuție serioasă privind momentul și modul în care a fost adoptat carul sau domesticit calul în spațiul intracarpatic.

Piese de metal sunt o altă categorie de obiecte susceptibile a demonstra acele contacte individuale între Transilvania și lumea nord-pontică. La o analiză mai atentă lucrurile sunt greu de demonstrat. În cultura Coțofeni producția metalurgică este extrem de modestă²⁴⁰. Cele câteva pumnale sunt tipuri care se

²²⁴ Zimmermann 2003, p. 469-477.

²²⁵ Behrens 1952, p. 53-69.

²²⁶ Müller 1999, p. 80.

²²⁷ Dergačev 2007, p. 215-411.

²²⁸ Anthony 2007, p. 323-327.

²²⁹ Kaiser 2010b, p. 137-158.

²³⁰ Maran 2004, p. 265-282.

²³¹ Bondár 2012.

²³² Schuster 1996, p. 117-137.

²³³ Boroffka 2004, p. 347-354.

²³⁴ Băcuceț-Crișan 1998, p. 37, 40, pl. 1.

²³⁵ Popa 2009, p. 850-853, fig. 219; recent Popa 2012b, 167-170.

²³⁶ Benecke 1998, p. 91-98.

²³⁷ Bindea 2008, p. 78-83.

²³⁸ *Ibidem*, p. 165.

²³⁹ Bichir 1964, p. 67, fig. 1.

²⁴⁰ Roman 1976a, p. 16-17, pl. 8; Ciugudean 2000, p. 33-38, pl. 133-134; Ciugudean 2002, p. 95; Popa 2009, p. 496-570.

întâlnesc în toate mediile culturale contemporane, chiar dacă există bune paralele și în lumea nord-pontică²⁴¹.

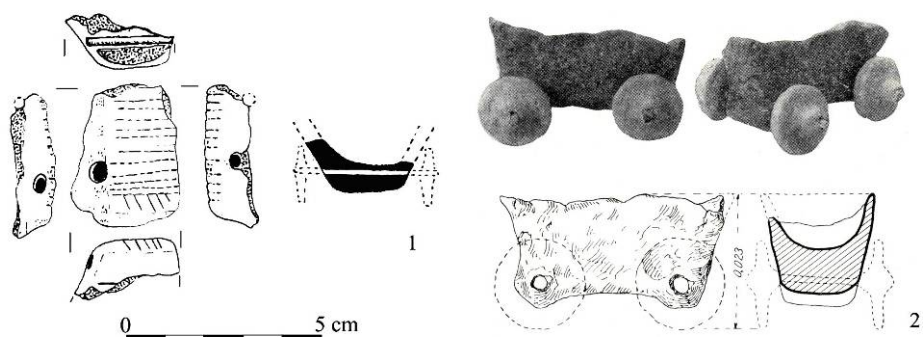


Fig. 7. Bădăcin (1) (după Băcuet-Crișan 1998); Cuciuata (2, fără scară) (după Bichir 1964)

Inițial am fost surprins de apariția unor pandantive-ochelari într-un mormânt de tip Jamnaja, la Dobrovody, în vestul Ucrainei. El a fost datat cândva între 2480 și 2300 cal BC²⁴². Deschiderea unor „posibilități nebănuite în privința relațiilor comunităților transilvănene și cele nord-pontice”, așa cum a propus recent C. I. Popa, poate părea tentantă²⁴³. Verificând însă poziția geografică a localității, dar și răspândirea unor astfel de piese în Europa Centrală²⁴⁴, consider că prezența lor în lumea vestică Jamnaja se leagă de contactele cu realitățile culturale din Polonia de Sud și nu cu Transilvania.

Atât în spațiul nord-pontic, cât și în Bazinul Carpatic apariția topoarelor masive din cupru cu gura de înmănușare transversală (*Schalftlochäxte*) marchează debutul bronzului timpuriu²⁴⁵. De-a lungul timpului unii specialiști au considerat că aceste topoare au o origine estică²⁴⁶. Este adevărat că cele mai vechi exemplare apar în Caucaz, în arealul culturii Majkop. Mormântul 1 din tumulul 30 de la Klady, unde a fost descoperit un astfel de topor masiv, a fost datat cândva în perioadele 3500-3342 a. Chr. (68%) și 3508-3128 a. Chr. (95%)²⁴⁷. Producerea unor astfel de topoare și în Bazinul Carpatic, încă din a doua jumătate a mileniului IV a. Chr.²⁴⁸, chiar dacă nu este exclusă, trebuie dovedită și cu descoperiri convingătoare. Dacă în lumea nord-pontică practica depunerii în morminte a tiparelor pentru topoarele cu gura de înmănușare transversală este un obicei relativ larg răspândit²⁴⁹, în

²⁴¹ Matuschik 1998, p. 213-238; Popa 2002, p. 62; Černych 2003, p. 40-44, Abb. 6-7.

²⁴² Bunyatyan, Nikolova 2010, p. 43, fig. 10/7.

²⁴³ Popa 2012b, p. 147, nota 360.

²⁴⁴ Matuschik 1996, p. 1-43.

²⁴⁵ Batora 2003, p. 1-38; Černych 2003, p. 34-40.

²⁴⁶ De exemplu Roska 1933, p. 355; Kalicz 1968, p. 46-49 ș.a.

²⁴⁷ Rezepkin 2000, p. 22, 59-61, Taf. 47/11.

²⁴⁸ Hansen 2009, p. 145-148; Hansen 2011, p. 141-144, 146-147.

²⁴⁹ Batora 2002, p. 179-228; Kaiser 2005a, p. 265-291.

Bazinul Carpatic tiparele se găsesc doar în așezări, făcând astfel dovada unei activități metalurgice locale²⁵⁰. S. Hansen a atras de asemenea atenția că topoarele din acest tip se concentrează în Bazinul Carpatic în depozite, pe când în lumea nord-pontică ele se întâlnesc cu precădere în morminte²⁵¹. De aceea, chiar dacă argumentarea nu mai este valabilă, rămâne și astăzi, după peste 40 de ani, de actualitate afirmația lui Al. Vulpe: „Sowohl der Kaukasus, als auch Südosteuropa können als sekundäre Zentren angesehen werden, von welchen aus sich die orientalischen Vorbilder dieser Äxte ausbreiteten und zu mannigfaltigen lokalen Typen weiterentwickelten”²⁵².

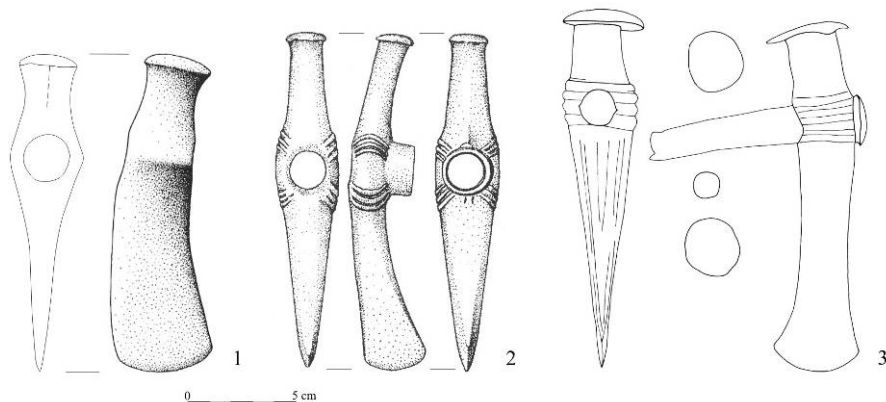


Fig. 8. Cuconeștii Vechi II (1) (după Dergačev 2002a); Sárrétudvari (2) (după Dani, Nepper 2006); „jud. Hunedoara” (3, fără scară) (după Vulpe 1970)

Să luăm un alt caz discutat recent. Este vorba despre un topor din cupru din mormântul 7 de la Sárrétudvari-Órhalom²⁵³ (**fig. 8/2**). În mod corect J. Dani găsește, în privința formei, cele mai apropiate analogii într-un topor având ca loc de proveniență Transilvania. Modul său de ornamentare este însă ușor diferit (**fig. 8/3**). Din nefericire nu avem nicio informație cu privire la locul său de descoperire, în afară de „Kreis Hunedoara”. El a fost datat de Al. Vulpe în bronzul timpuriu²⁵⁴. Analogiile citate din spațiul nord-pontic, precum topoarele de la Niznepavlovka, Klady sau Cuconeștii Vechi II, amintesc de elemente tipologice comune (**fig. 8/1**). Într-o nouă discuție cu privire la poziția cronologică a topoarelor de cupru de tip Eschollbrücken, J. Maran a sesizat și el înrudirile morfologice între aceste topoare central-europene și piesa de la Sárrétudvari²⁵⁵. Ca analogie pentru toporul din „jud. Hunedoara” nu pot să nu remarc forma toporului gravat pe stela antropomorfă descoperită în anul 2000 la Baia de Criș (**pl. IV/1**).

²⁵⁰ Kővári, Patay 2005, p. 128-129; Kulcsár 2009, p. 168-170, 345.

²⁵¹ Hansen 2009, p. 155, Abb. 18; Hansen 2011, p. 146, fig. 14.

²⁵² Vulpe 1970, p. 10.

²⁵³ Dani, Nepper 2006, p. 42-43.

²⁵⁴ Vulpe 1970, p. 22, Taf. 56, C 3.

²⁵⁵ Maran 2008, p. 173-187.

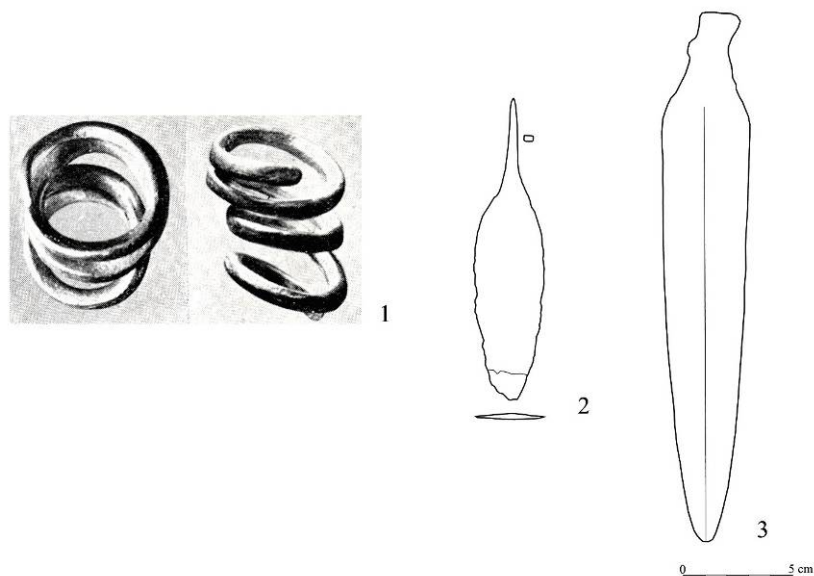


Fig. 9. Brașov (1); Crăciunel (Ocland) (2); Sfântu Gheorghe (3)
(după Zaharia 1959 - 1; Băjenaru, Popescu 2012 - 2-3)

Am văzut că pentru centrul și estul Transilvaniei nu putem vorbi la acest orizont despre contacte colective între lumea nord-pontică și populația locală. În schimb, în categoria acelor legături individuale au fost aduse în discuție câteva piese din metal. Este vorba despre un pumnal descoperit la Crăciunel (Ocland) într-un mormânt tumular cu scheletul chirchit (?) depus într-o groapă căptușită cu pietre²⁵⁶ (fig. 9/2) și un altul din mormântul cu cistă de piatră de la Sfântu Gheorghe-*Órkő*²⁵⁷ (fig. 9/3). Ele au fost încadrate în categoria *Griffangeldolche* și „se apropie de piesele din mormintele tumulare din nordul Mării Negre și zona nord-caucaziană”²⁵⁸. Recent, R. Băjenaru și A. Popescu au analizat pumnalele de metal cu limbă la mâner din bronzul timpuriu și mijlociu din spațiul carpato-dunărean. Piesa de la Crăciunel aparține categoriei *Griffangeldolche* și a fost încadrată în „tipul Jamnaja”. După S. I. Korenevskij, cele mai bune analogii se găsesc în spațiul nord-pontic, printre piesele grupei 4. Pentru o producție locală pledează însă tiparele de la Sarvaș din mediul Vučedol. Exemplarele din România, descoperite în arealul culturilor Coțofeni (Băile Herculane), Jamnaja (Mihai Viteazu), Glina (Odaia Turcului) și cea din tumulul de la Crăciunel, au fost astfel datate la sfârșitul mileniului al IV-lea și în prima jumătate a mileniului al III-lea a. Chr.²⁵⁹. În privința

²⁵⁶ Székely 1955, p. 860, fig. 9/4 - vârful de lance; Székely 1997, p. 67, pl. XCI/7 - vârful de lance; Băjenaru, Popescu 2012, p. 374, fig. 6/5.

²⁵⁷ Székely 1970, p. 205, fig. 2/1; Székely 1997, 43-44, 67, pl. XCIII/4; Băjenaru, Popescu 2012, p. 378.

²⁵⁸ Motzoi-Chicideanu, Olteanu 2000, p. 28.

²⁵⁹ Băjenaru, Popescu 2012, 387-391.

pumnalului de la Sfântu Gheorghe el a fost atribuit tipului Mândrișca. Nu au fost găsite analogii pentru cele două exemplare cunoscute, dar contextele în care au fost descoperite duc la concluzia că „acest gen de pumnal pare a fi caracteristic ariei monteorene cândva la sfârșitul bronzului timpuriu și începutul celui mijlociu (Monteoru Ic4-Ic3)”²⁶⁰.

De asemenea, mai trebuie menționat și acel inel de buclă din aur de la Brașov-Dealul Sprengbi²⁶¹ (fig. 9/1). Piese asemănătoare au circulat nu numai în lumea Jamnaja, ci și în alte medii contemporane: Zimnicea sau Monteoru²⁶².

Fără a fi vorba de piese din Transilvania, trebuie să amintesc descoperirea unui vas în kurganul 10, mormântul 1 de la Sofievka, cu certe origini la Dunărea Mijlocie²⁶³. Acesta reflectă, o dată în plus, dinamica legăturilor dintre Bazinul Carpatic și nord-vestul Mării Negre. La schimbul intercultural între cele două zone au participat și acele cupe cu piciorul în formă de cruce (*Kreuzfußschalen*)²⁶⁴.

*

În final sunt necesare câteva concluzii. Din perspectiva datelor pe care le deținem în prezent, nu se poate vorbi despre contacte colective între Transilvania și lumea nord-pontică la mijlocul mileniului al IV-lea a. Chr. Cel de-al doilea val de migrație „kurgan”, din opinia M. Gimbutas, nu poate fi demonstrat. Este imposibil de precizat intensitatea prezenței comunităților Jamnaja în spațiul intracarpatic. Pare o realitate că această populație a pătruns aici cândva pe parcursul primei jumătăți a mileniului al III-lea a. Chr., dar nu găsesc argumentele necesare pentru a o face direct răspunzătoare de profundele transformări care au loc în Transilvania la începutul bronzului timpuriu. În privința acelor legături individuale s-au adus ca argumente o serie de piese metalice (topoare, pumnale, podoabe), de forme mai mult sau mai puțin apropiate, sau elemente ale ritului și ritualului funerar. Din punctul meu de vedere, spre sfârșitul primei jumătăți a mileniului al III-lea a. Chr., armele și podoabele din piatră sau materiale nobile, alături de movilele funerare sau stelele de piatră antropomorfe, sunt reprezentări ale statutului social al unor elite aflate într-un dialog transregional. Aceste legături abia conturate la începutul epocii bronzului, își vor găsi expresie deplină în etapele clasice ale epocii bronzului european, așa cum au fost ele conturate de K. Kristiansen și Th. B. Larsson²⁶⁵.

Transylvania and the North-Pontic Region. Intercultural Relations between the End of the Copper Age and the Beginning of the Bronze Age (c. 3500- 2500 B.C.)

(Abstract)

The second meeting of the former Alexander von Humboldt scholarship holders living in the Black Sea area, took place at Chișinău in the autumn of 2009 and had as result the volume entitled *Der Schwarzmeerraum vom Äneolithikum bis in die Früheisenzeit*. This work contains my article which represents

²⁶⁰ *Ibidem*, p. 393.

²⁶¹ Zaharia 1959, p. 114, fig. 12/9 - „Hängespirale”; Motzoi-Chicideanu, Olteanu 2000, p. 30.

²⁶² Frînculeasa 2007, p. 188.

²⁶³ Rassamakin, Nikolova 2008, p. 52, 56-57, pl. 1, 3.

²⁶⁴ Schuster 1995, p. 45-53; Kaiser 2005b, p. 121-138.

²⁶⁵ Kristiansen, Larsson 2005, p. 142-250.

a synthesis of what it is known about the first contacts between the two areas (c. 4500-3500 BC). To establish the relations between the two geographical areas at the end of the Copper Age and the beginning of the Bronze Age, I started from the same theoretical approach that I have mentioned. That is why I analyzed both the collective contacts as well as the individuals' interactions between the two regions.

If we are to take into account the information that we have until now, it is impossible to distinguish collective contacts between Transylvania and the North-Pontic area in the middle of the 4th millennium BC. According to M. Gimbutas, the second *kurgan* migration period cannot be demonstrated. It is impossible to approximate the density of the Jamnaja population in the Intra-Carpathian area. It can be considered a fact that this population made its way through here somewhere in the first part of the 3rd millennium BC, but there are not enough arguments to make it responsible for the transformations that took place in the area starting with the beginning of the Early Bronze Age. Due to the presence of a series of metal artefacts (jewelry, axes, daggers) of similar or different shape and of the related funerary rite and ritual characteristics, we can state the existence of individual contacts. From my point of view, the weapons and jewelry made of stone or noble metals dated at the end of the 3rd millennium BC, as well as the funerary mounds or anthropomorphic stone stelae, were representative of the social status of certain elites who participated in a trans-regional communication. Having taken shape at the beginning of the Bronze Age, these connections would find their true expression during its classical times, as presented by K. Kristiansen și Th.B. Larsson.

(translated by Raluca Burlacu-Timofta)

Explanation of figures

- Fig. 1.** The list of discoveries from Transylvania and Banat presented in this article.
Fig. 2. The grave discovered in the burial mound from Bodo (Balint village, county of Timiș) (after Stratan 1974).
Fig. 3. Map with the discoveries from Middle and Lower Danube belonging to Jamnaja people (after Motzoi-Chicideanu 2011).
Fig. 4. Sărrétudvari - 1 (after Dani, Nepper 2006); Ampoia - 2 (after Ciugudean 1991); Gligorești - 3 (after Gogâltan *et alii* 2004).
Fig. 5. Florești. Anthropomorphic stone stelae - 1. No scale; Stone Ring - 2. No scale (after Rotea 2009).
Fig. 6. Florești. Ceramic fragment with pseudo-cord decoration.
Fig. 7. Bădăcin - 1 (after Băcuet-Crișan 1998); Cuculata - 2. No scale (after Bichir 1964).
Fig. 8. Cuconăștii Vechi II - 1 (after Dergačev 2002a); Sărrétudvari - 2 (after Dani, Nepper 2006); „Jud. Hunedoara” - 3. No scale (after Vulpe 1970).
Fig. 9. Brașov - 1 (after Zaharia 1959); Crăciunel (Ocland) - 2 (after Băjenaru, Popescu 2012); Sfântu Gheorghe - 3 (after Băjenaru, Popescu 2012).
Pl. I. Câmpia Turzii. 1. Grave discovered in 1967. No scale (after Ferenczi 1974). 2. The burial mound as it looks today.
Pl. II. Meteș - 1 (after Ciugudean 2011); Ampoia, burial mound II - 2 (after Ciugudean 1991).
Pl. III. Livezile Group - 1; Schnekenberg Culture - 2 (after Motzoi-Chicideanu 2011).
Pl. IV. Baia de Criș. The discovery from 2000 - 1 (after Rîșcuța 2001); Baia de Criș. The discoveries from 1881 - 2 (after Téglás 1885a).
Pl. V. Gherla - 1. No scale (after Ciugudean 2011); Pianu de Jos - 2 (after Ciugudean 1982); Ciceu-Mihăești - 3 (after Rotea 2004).

Die Beziehungen zwischen Siebenbürgen und dem Schwarzmeerraum in der Kupfer- und am Anfang der Bronzezeit (cca. 3500 - cca. 2500 v.Chr.)

(Zusammenfassung)

Im zweiten Band unseres Treffens, das dem Thema *Der Schwarzmeerraum vom Äneolithikum bis in die Frühbronzezeit* gewidmet war, habe ich einen Aufsatz veröffentlicht, in dem ich unsere derzeitigen

Kenntnisse über die ersten Kontakte (cca. 4500-3500 v.Chr.) zwischen Siebenbürgen und dem Schwarzmeerraum synthetisiert habe. Um nachvollziehen zu können, was gegen Ende der Kupferzeit und am Anfang der Bronzezeit geschah, werde ich von demselben theoretischen Modell ausgehen. So werden sowohl die kollektiven Kontakte als auch die individuellen Verbindungen zwischen den beiden geographischen Arealen untersucht.

Aus der Perspektive der Daten, über die wir verfügen, kann nicht von kollektiven Kontakten zwischen Siebenbürgen und der nordpontischen Welt um die Mitte des 4. Jahrtausends v.Chr. gesprochen werden. Die von M. Gimbutas vertretene zweite „Kurgan“-Migrationswelle kann nicht bewiesen werden. Es ist unmöglich, die Intensität der Anwesenheit der Jamnaja-Gemeinschaften in Siebenbürgen festzulegen.

Es scheint eine Tatsache gewesen zu sein, daß diese Bevölkerung irgendwann in der ersten Hälfte des 3. Jahrtausends v.Chr. hier eingedrungen war, aber es gibt nicht ausreichende Argumente dafür, um sie für die tiefgehenden Veränderungen direkt verantwortlich zu machen, die in Siebenbürgen zu Beginn der frühen Bronzezeit stattgefunden haben.

Hinsichtlich jener individuellen Verbindungen wurden als Argumente eine Reihe von Metallgegenständen gebracht (Äxte, Dolche, Schmuckstücke), deren Form mehr oder weniger ähnlich war oder aber Elemente des Bestattungsritus. Von meinem Standpunkt aus stellen gegen Ende des 3. Jahrtausends v.Chr. die Waffen und Schmuckstücke aus Stein oder edlen Materialien neben den Grabhügeln oder den anthropomorphen Steinstelen den sozialen Status von Eliten dar, die sich in einem transregionalen Dialog befanden. Diese Verbindungen sind zu Beginn der Bronzezeit noch kaum konturiert, entfalten sich aber vollständig in den klassischen Etappen der europäischen Bronzezeit, so wie von K. Kristiansen und Th. B. Larsson umrissen wurden.

Abbildungen und Tafeln

- Abb. 1.** Liste der bedeutenderen Fundorten aus Siebenbürgen und dem Banat, die in diesem Aufsatz diskutiert wurden. Zusammengestellt von Kosza Antal.
- Abb. 2.** Das in Bodo entdeckte Grab. Ohne Maßstab (nach Stratan 1974).
- Abb. 3.** Karte der Jamnaja-Funde von der mittleren und unteren Donau (nach Motzoi-Chicideanu 2011).
- Abb. 4.** Ampoița - 1 (nach Ciugudean 1991); Gligorești - 2 (nach Gogâltan *et alii* 2004); Sârrétudvari - 3 (nach Dani, Nepper 2006).
- Abb. 5.** Florești: die anthropomorphe Steinstele - 1 (ohne Maßstab); Steinring - 2 (ohne Maßstab) (nach Rotea 2009).
- Abb. 6.** Florești. Ein schnurverziertes Keramikfragment.
- Abb. 7.** Bădăcin - 1 (nach Băcuț-Crișan 1998); Cuculata - 2 (ohne Maßstab, nach Bichir 1964).
- Abb. 8.** Cuconești Vechi II - 1 (nach Dergačev 2002a); Sârrétudvari - 2 (nach Dani, Nepper 2006); „Kreis Hunedoara“ - 3 (ohne Maßstab, nach Vulpe 1970).
- Abb. 9.** Brașov - 1 (nach Zaharia 1959); Crăciunel (Ocland) - 2 (nach Băjenaru, Popescu 2012); Sfântu Gheorghe - 3 (nach Băjenaru, Popescu 2012).
- Taf. I.** Câmpia Turzii: Das 1967 entdeckte Grab - 1 (ohne Maßstab, nach Ferenczi 1974); Heute abgeflachter Grabhügel - 2.
- Taf. II.** Meteș - 1 (nach Ciugudean 2011); Ampoița, Hügelgrab II - 2 (nach Ciugudean 1991).
- Taf. III.** Livezile Gruppe - I; die Schnekenberg Kultur - 2 (nach Motzoi-Chicideanu 2011).
- Taf. IV.** Baia de Criș. Fund von 2000 - 1 (nach Rîșcuța 2001) und 1881 - 2 (nach Téglás 1885a).
- Taf. V.** Gherla - 1 (ohne Maßstab, nach Ciugudean 2011); Pianu de Jos - 2 (nach Ciugudean 1982); Ciceu-Mihăiești - 3 (nach Rotea 2004).

Abrevieri bibliografice

- Alexandrescu 1963 - Alexandrina Alexandrescu, *În legătură cu statuile-menhir de la Baia de Criș*, în *SCIV*, XIV, 1963, 1, p. 145-150.
- Andrițoiu 1992 - Ioan Andrițoiu, *Civilizația tracilor din sud-vestul Transilvaniei în epoca bronzului*, BTh, II, București, 1992.

- Andrițoiu 2003 - Ioan Andrițoiu, *Fenomenul indo-europenizării*, Alba Iulia, 2003.
- Anthony 1990 - David W. Anthony, *Migration in Archaeology: The Baby and the Batwater*, în *Am.Anthropol*, 92, 1990, p. 895-914.
- Anthony 2007 - David W. Anthony, *The Horse, the Wheel and Language: How did Bronze-Age Riders from the Eurasian Steppes Shaped the Modern World?*, Princeton, 2007.
- Apakidze et alii 2009 - Joni Apakidze, Blagoje Govedarica, Bernhard Hänsel (Hrsg.), *Der Schwarzmeerraum vom Äneolithikum bis in die Früheisenzeit (5000-5000 v. Chr.). Kommunikationsebene zwischen Kaukasus und Karpaten. Internationale Fachtagung von Humboldtianern und Humboltianer im Humboldt-Kolleg in Tiflis/Georgien (17.-20.Mai 2007)*, PAS, 25, Rahden/West, 2009.
- Bartók 2005 - Botond Bartók, *Délkelet-Erdély késő eneolitikuma*, Sfântu Gheorghe, 2005.
- Bátora 2002 - Jozef Bátora, *Contribution to the Problem of "Craftsmen" Graves at the End of Aeneolithic and in the Early Bronze Age in Central, Western and Eastern Europe*, în *SlovArch*, 50, 2002, p. 179-228.
- Bátora 2003 - Jozef Bátora, *Kupferne Schaflochäste in Mittel-, Ost- und Südosteuropa (Zu Kulturkontakten und Datierung - Äneolithikum/Frühbronzezeit)*, în *SlovArch*, 51, 2003, p. 1-38.
- Bátora 2006 - Jozef Bátora, *Štúdie ku komunikácii medzi strednou a východnou Európou v dobe bronzovej*, Bratislava, 2006.
- Băcuceș-Crișan 1998 - Sanda Băcuceș-Crișan, *Un cărucior de lut descoperit la Bădăcin*, în *Apulum*, XXXV, 1998, p. 37-41.
- Băjenaru, Popescu 2012 - Radu Băjenaru, Anca D. Popescu, *Pumnalele de metal cu limbă la mâner din bronzul timpuriu și mijlociu din spațiul carpato-dunărean / Poignards métalliques à languette au manche datant du Bronze ancien et moyen dans l'espace carpato-danubien*, în Valeriu Sărbu, Sebastian Matei (coord.), *Un monument cu reprezentări din Preistorie și Evul Mediu - Nucș-Fundu Peșterii*, județul Buzău / *Un monument des Carpates Orientales avec des représentations de la Préhistoire et du Moyen Âge - Nucș-Fundu Peșterii*, département de Buzău, Brăila-Buzău, 2012.
- Behrens 1952 - Hermann Behrens, *Ein äneolithisches Bechergrab aus Mitteldeutschland mit beinerer Hammerkopfnadel und Kupfergeräten*, în *JMV*, 36, 1952, p. 53-69.
- Bejinariu 2005 - Ioan Bejinariu, *Cercetările arheologice de la Giurtelecu Șimleniului-, Coasta lui Damian" (III). Descoperirile culturii Coțofeni*, în *Sargetia*, XXXIII, 2005, p. 51-93.
- Benecke 1998 - Norbert Benecke, *Diachroner Vergleich der Pferdehaltung im Karpatenbecken und in der osteuropäischen Steppe während der vorchristlichen Metallzeiten*, în Hänsel, Machnik 1998, p. 91-98.
- Berecki, Sztáncsu 2011 - Sándor Berecki, Sándor J. Sztáncsu, *A Copper Age Settlement from Târgu Mureș. Aspects of Chronology and Relations of the Ariușd Culture*, în *Marisia*, XXXI, 2011, p. 49-72.
- Berecki, Balázs 2011 - Sándor Berecki, Aldor C. Balázs, *Discoveries belonging to the Schneckenberg Culture from Șincai, Transylvania*, în Berecki et alii 2011, p. 59-76.
- Berecki et alii 2011 - Sándor Berecki, Rita E. Németh, Botond Rezi (ed.), *Bronze Age Rites and Rituals in the Carpathian Basin. Proceedings of the International Colloquium from Târgu Mureș*, BMM, IV, Târgu Mureș, 2011.
- Bereteu, Timofte 2011 - Dinu Bereteu, Ștefan Timofte, *Contribuții la aria de răspândire a grupului Copăceni*, în Aurora Peșan, Alexandru Berzovan (coord.), *Arheologie și Studii Clasice*, 1, 2011, p. 79-95.
- Bertemes 1993 - François Bertemes, *Rezenion zu Petre I. Roman*, *Ann Dodd-Oprilescu, Pál János, Beiträge zur Problematik der schnurverzögerten Keramik Südosteuropa, Mainz am Rhein 1992*, în *SASTUMA*, 2, 1993, p. 229-245.

- Bertemes 1998 - François Bertemes, *Überlegungen zur Datierung und Bedeutung der schnurverzierten Keramik im nordöstlichen Karpatenbecken und Siebenbürgen*, în Hänsel, Machnik 1998, p. 191-209.
- Bichir 1962 - Gheorghe Bichir, *Beitrag zur Kenntnis der Frühen Bronzezeit im südöstlichen Transsilvanien und in der Moldau (im lichte der Grabungen von Cuculata und Mândrișca)*, în *Dacia*, n.s., VI, 1962, p. 87-114.
- Bichir 1964 - Gheorghe Bichir, *Autour du problème des plus anciens modèles de chariots découverts en Roumanie*, în *Dacia*, n.s., VIII, 1964, p. 67-86.
- Bindea 2008 - Diana Bindea, *Arheozoologia Transilvaniei în pre- și protoistorie*, Cluj-Napoca, 2008.
- Blăjan 1989 - Mihai Blăjan, *Morminte din cultura Schneckenberg descoperite la Mediaș*, în *Apulum*, XXV, 1988 (1989), p. 59-69.
- Blăjan 1996 - Mihai Blăjan, *Așezări din cultura Schneckenberg descoperite la Coșșa Mică (jud. Sibiu)*, în *ActaMN*, 33, 1, 1996, p. 145-154.
- Bogataya, Manzura 1994 - Larisa K. Bogataya, Igor V. Manzura, *Ost-West-Wechselbeziehungen im Spiegel der äneolithisch-frühbronzezeitlichen Kulturen des nordwestlichen Schwarzmeergebietes*, în *ZfA*, 28, 1994, p. 63-86.
- Bondár 2001 - Mária Bondár, *L'état des recherches sur la culture de Baden en Hongrie (les découvertes récentes concernant la période ancienne)*, în Roman, Diamandi 2001, p. 437-458.
- Bondár 2012 - Mária Bondár, *Agyag kocsimodellek a Kárpát-medencéből*, Budapest, 2012.
- Bondár et alii 1998 - Mária Bondár, Edit D. Matuz, József J. Szabó, *Rézkori és bronzkori településnyomok Battonya*, în *MFME StudArch*, IV, 1998, p. 7-53.
- Boroffka 2004 - Nikolaus Boroffka, *Bronzezeitliche Wagenmodelle im Karpatenbecken*, în Fansa, Baumeister 2004, p. 347-354.
- Boyle et alii 2002 - Katie Boyle, Colin Renfrew, Marsha Levine (ed.), *Ancient Interactions: East and West in Eurasia*, Cambridge, 2002.
- Brudiu 2003 - Mihai Brudiu, *Lumea de sub tumulii din sudul Moldovei. De la indo-europeni la turanicii târzii - mărturiile arheologice*, București, 2003.
- Bukvić 1987 - Ljubomir Bukvić, *Die ältesten Hügelbestattungen im südlichen Banat*, în Srejić, Tasić 1987, p. 83-85.
- Bunyatyan, Nikolova 2010 - K. P. Bunyatyan, Alia V. Nikolova, „Кургани ямної культури на тріпільських поселеннях Доброводи і Тальянки”, în *ADIU*, 3, 2010, p. 34-50.
- Burtănescu 1998 - Florin Burtănescu, *Few taxonomical and historical Considerations on the Early Bronze Age Tumular Graves in the Carpathians - Prut Area*, în Roman 1998, p. 37-56.
- Burtănescu 2002 - Florin Burtănescu, *Epoca timpurie a bronzului între Carpați și Prut cu unele contribuții la problemele premergătoare epocii bronzului în Moldova*, București, 2002.
- Buzea, Lazarovici 2005 - Dan L. Buzea, Gheorghe Lazarovici, *Descoperirile Cucuteni-Arșiud de la Păuleni Ciuc-Ciomortan „Dâmbul Cetății”. Campaniile 2003-2005. Raport preliminar*, în *Angustia*, 9, 2005, p. 25-88.
- Černych 2003 - Ljudmila Černych, *Spektralanalyse und Metallverarbeitung in den früh- und mittelbronzezeitlichen Kulturen der ukrainischen Steppe als Forschungsproblem*, în *Eurasia Antiqua*, 9, 2003, p. 27-62.
- Chintăuan 2007 - Ioan Chintăuan, *Menhiri în România*, Cluj-Napoca, 2007.
- Chintăuan 2009 - Ioan Chintăuan, *Statui-menhiri din România. Încadrarea în tipologia europeană*, Cluj-Napoca, 2009.
- Ciugudean 1982 - Horia Ciugudean, *Stela antropomorfă de la Pianu de Jos (jud. Alba)*, în *Apulum*, XX, 1982, p. 59-63.
- Ciugudean 1986 - Horia Ciugudean, *Grupul tumular Bedelen și câteva considerații privind epoca timpurie a bronzului în vestul Transilvaniei*, în *Apulum*, XXIII, 1986, p. 67-82.

- Ciugudean 1995 - Horia Ciugudean, *The Later Eneolithic/Early Bronze Age Tumulus-Burials in Central and South-Western Transylvania (I)*, în *Apulum*, XXXII, 1995, p. 13-32.
- Ciugudean 1996 - Horia Ciugudean, *Epoca timpurie a bronzului în centrul și sud-vestul Transilvaniei*, BTh, XIII, București, 1996.
- Ciugudean 1998 - Horia Ciugudean, *The Early Bronze Age in Western Transylvania*, în Ciugudean, Gogâltan 1998, p. 67-83.
- Ciugudean 2000 - Horia Ciugudean, *Eneolithic final în Transilvania și Banat: cultura Coțofeni*, Timișoara, 2000.
- Ciugudean 2002 - Horia Ciugudean, *The Copper Metallurgy in the Coțofeni Culture (Transylvania and Banat)*, în *Apulum*, XXXIX, 2002, p. 95-106.
- Ciugudean 2006 - Horia Ciugudean, recenzie la M. Rotea, *Grupul Copăceni, I, Cluj-Napoca 2003*, în *Apulum*, XLIII/1, 2006, p. 469-473.
- Ciugudean 2011 - Horia Ciugudean, *Mounds and Mountains: Burial Rituals in Early Bronze Age Transylvania*, în Berecki et alii 2011, p. 21-57.
- Ciugudean, Gogâltan 1998 - Horia Ciugudean, Florin Gogâltan (ed.), *The Early and Middle Bronze Age in the Carpathian Basin. Proceedings of the International Symposium in Alba Iulia, 24-28 September 1997*, Alba Iulia, 1998.
- Ciută, Marc 2012 - Marius-Mihai Ciută, Antoniu T. Marc, *Locuirea Decea Mureșului de la Șeușa-Gorgan (com. Ciugud, jud. Alba)*, în *Apulum*, XLIX, 2012, p. 13-40.
- Comșa 1978 - Eugen Comșa, *Considerații cu privire la mormintele cu ocre de pe teritoriul Dobrogei*, în *Pontica*, XI, 1978, p. 19-26.
- Comșa 1980 - Eugen Comșa, *Contribution à la connaissance du processus d' « indo-européanisation » des régions carpatho-danubiennes*, în Vulpe 1980, p. 29-33.
- Comșa 1998a - Eugen Comșa, *Les tombes tumulaires à ocre sur le territoire de la Roumanie*, în Roman 1998, p. 15-36.
- Comșa 1998b - Eugen Comșa, *Baia de Criș. Dei di pietra: la grande statuarie antropomorfa nell' Europa del III millennio a. C. Dieux de pierre: la grande statuaire anthropomorphe en Europe au III^e millénaire avant J. C.*, Milano, 1998, p. 142-143.
- Comșa 2005 - Alexandra Comșa, *Populații de origine stepică din perioada de tranziție și epoca bronzului pe teritoriul României. O abordare antropologică*, Târgoviște, 2005.
- Comșa 2011 - Alexandra Comșa, *Date antropologice*, în Schuster et alii 2011, p. 23-51.
- Costea 2008 - Florea Costea, *Un interesant mormânt descoperit în Râșnov-Cetate (jud. Brașov)*, în *Angustia*, 12, 2008, p. 101-108.
- Csanádi, Tóth 2011 - Attila Csanádi, Tivadar Tóth, *The Complex Condition Assessment Survey of Kurgans in Hungary*, în Pető, Barczy 2011, p. 9-17.
- Dani 2011 - János Dani, *Research of Pit-Grave Cultures Kurgans in Hungary in the Last Three Decades*, în Pető, Barczy 2011, p. 25-69.
- Dani, Nepper 2006 - János Dani, Ibolya M. Nepper, *Sárrétudvari-Órhalom. Tumulus Grave from Beginning of the EAB in Eastern Hungary*, în *CommArchHung*, 2006, p. 29-48.
- Dergačev 1986 - B. A. Дергачев, *Молдавия и соседние территории в эпоху бронзы*, Кишинев, 1986.
- Dergačev 1991 - Valentin A. Dergačev, *Bestattungskomplexe der späten Tripolje-Kultur*, Mainz, 1991.
- Dergacev 1994 - Valentin A. Dergacev, *Epoca bronzului. Perioada timpurie*, în *Thraco-Dacia*, XV, 1994, p. 121-140.
- Dergačev 1998 - Valentin A. Dergačev, *Kulturelle und historische Entwicklungen im Raum zwischen Karpaten und Dnepr. Zu den Beziehungen zwischen frühen Gesellschaften im nördlichen Südost- und Osteuropa*, în Hänsel, Machnik 1998, p. 27-64.
- Dergačev 2002a - Valentin A. Dergačev, *Die äneolithischen und bronzezeitlichen Metallfunde aus Moldavien*, PBF, XX/9, Stuttgart, 2002.

Florin Gogâltan

- Dergacev 2002b - Valentin A. Dergačev, *Two Studies in Defence of the Migration Concept*, în Katie Boyle, Colin Renfrew, Marsha Levine (ed.), *Ancient Interactions: East and West in Eurasia*, Cambridge, 2002, p. 93-112.
- Dergačev 2007 - В. А. Дергачев, *О Скипетрах, о лаидах, о войне. Студии в защиту миграционной концепции М. Гимбутас*, Санкт-Петербург, 2007.
- Dergačev, Manzura 1991 - В. А. Дергачев, И. В. Манзура *Погребальные комплексы позднего Триполья*, Кишинев, 1991.
- Dinu 1980 - Marin Dinu, *Le complexe Horodiștea-Foltești et le problème de l'indo-européanisation de l'espace carpato-danubien*, în Vulpe 1980, p. 35-48.
- Dietrich 2009 - Laura Dietrich, recenzie la M. Rotea, *Grupul Copăceni, I, Cluj-Napoca, 2003*, în *Dacia*, n.s., LIX, 2009, p. 219-223.
- Dumitroaia 2000 - Gheorghe Dumitroaia, *Comunități preistorice din nord-estul României. De la cultura Cucuteni până în bronzul mijlociu*, Piatra Neamț, 2000.
- Ecsedy 1973 - István Ecsedy, *Ujabb adatok a tiszántúli rézkor történetéhez*, în *BMMK*, 2, 1973, p. 3-40.
- Ecsedy 1979 - István Ecsedy (ed.), *The People of the Pit-Grave Kurgans in Eastern Hungary*, Budapest, 1979.
- Fansa, Baumeister 2004 - Mamoun Fansa, Stefan Baumeister (Hrsg.), *Rad und Wagen. Der Ursprung einer Innovation Wagen im Vorderen Orient und Europa*, Mainz am Rhein, 2004.
- Ferenczi 1974 - István Ferenczi, *Új távlatok az erdélyi rézkor kutatásában. Az Aranygyéresen feltárt halomsír*, în *Korunk*, 33, 1974, p. 127-135.
- Ferenczi 1997 - István Ferenczi, *Észrevételek az erdélyi rézkor keleti népi és műveltségi elemeivel kapcsolatban*, Szolnok, 1997.
- Frînculeasa 2007 - Alin Frînculeasa, *Contribuții privind mormintele Jamnaja din Muntenia. Cercetările arheologice de la Ariceștii-Răbțivani - jud. Prahova*, în *Tyragetia*, s.n, I (XVI) 1, 2007, p. 181-193.
- Frînculeasa 2011 - Alin Frînculeasa, *Descoperiri funerare din epoca bronzului la Budureasca - Vadu Săpat, jud. Prahova*, în *Materiale*, s.n., VII, 2011, p. 51-71.
- Garvăn, Munteanu 2012 - Daniel Garvăn, Roxana Munteanu, *Un sceptru cruciform descoperit la Traian 'Dealul Fântânilor' (jud. Neamț)*, în *BMJT*, 4, 2012, p. 167-173.
- Gerling et alii 2012 - Claudia Gerling, Eszter Bánffy, János Dani, Kitti Köhler, Gabriella Kulcsár, Alistair W. G. Pike, Vajk Szeverényi, Volker Heyd, *Immigration and Transhumance in the Early Bronze Age Carpathian Basin: the Occupants of a Kurgan*, în *Antiquity*, 86, 2012, p. 1097-1111.
- Gimbutas 1994 - Marija Gimbutas, *Das Ende Alteuropas. Der Einfall von Steppennomaden aus Südrusland und die Indogermanisierung Mitteleuropas*, Budapest, 1994.
- Gimbutas 1997 - Marija Gimbutas, *The Kurgan Culture and the Indo-Europeanization of Europe. Selected Articles from 1952 to 1993*, Washington, 1997.
- Girić 1982 - Milorad Girić, *Über die Erforschung der Grabhügel in der Wojwodina*, în *Il Passaggio dal neolitico all'eta del bronzo nell'Europa Centrale e nella Regione Alpina. Problemi cronologici e terminologici. Atti de X Simposio Internazionale sulla fine del Neolitico e gli inizi dell'eta del Bronzo in Europa, Lazise-Verona, 8-12 aprile, 1980*, Verona, 1982, p. 99-105.
- Girić 1987 - Milorad Girić, *Die Erforschung der äneolitischen Hügelgräber im nördlichen Banat*, în Srejić, Tasić 1987, p. 71-76.
- Gogâltan 1998 - Florin Gogâltan, *Early and Middle Bronze Age Chronology in South-West Romania. General Aspects*, în Ciugudean, Gogâltan 1998, p. 191-212.
- Gogâltan 2011 - Florin Gogâltan, *Die Beziehungen zwischen Siebenbürgen und dem Schwarzmeerraum. Die ersten Kontakte (ca. 4500-3500 v. Chr.)*, în Sava et alii 2011, p. 101-124.
- Gogâltan, Molnár-Kovács 2009 - Florin Gogâltan, Zsolt Molnár-Kovács, *Locuirea Coțofeni. The Coțofeni Settlement*, în Silvia Mustață, Florin Gogâltan, Sorin Cociș, Adrian Ursuțiu (ed.), *Cercetări arheologice preventive la Florești-Polus Center, jud.*

Transilvania și spațiul nord-pontic (cca. 3500-2500 a. Chr.)

- Cluj (2007). *Rescue Excavation at Florești-Polus Center, Cluj County* (2007), Cluj-Napoca, 2009, p. 27-202.
- Gogâltan, Ignat 2011 - Florin Gogâltan, Ana Ignat, *Transilvania și spațiul nord-pontic. Primele contacte (cca 4500-3500 a. Chr.)*, în *Tyragetia*, s.n., V [XX], 2011, 1, p. 7-38.
- Gogâltan et alii 2004 - Florin Gogâltan, Ioan Al. Aldea, Adrian Ursuțiu, *Raport preliminar asupra investigațiilor arheologice de la Gligorești „Holoame”, com. Luna, jud. Cluj (1994-1996)*, în *Apulum*, XLI, 2004, p. 61-101.
- Gumă 1997 - Marian Gumă, *Epoca bronzului în Banat. Orizonturi cronologice și manifestări culturale. The Bronze Age in Banat. Chronological levels and cultural entities*, Timișoara, 1997.
- Govedarica 2001 - Blagoje Govedarica, *Die Funde vom Typ Cernavoda III-Boleráz im ehemaligen Jugoslawien*, în Roman, Diamandi 2001, p. 358-368.
- Govedarica, Manzura 2011 - Blagoje Govedarica, Igor Manzura, *Grundzüge einer Kulturgeschichte des nordwestlichen Schwarzmeergebietes im 5. und 4. Jahrtausend v. Chr.*, în *Sava et alii* 2011, p. 41-61.
- Hansen 2009 - Sven Hansen, *Kupferzeitliche Äxte zwischen dem 5. und 3. Jahrtausend in Südosteuropa*, în *AnB*, XVII, 2009, p. 139-158.
- Hansen 2011 - Sven Hansen, *Metal in South-Eastern and Central Europe between 4500 and 2900 BCE*, în Ünsal Yalçın (Hrsg.), *Anatolian Metal*, V, Bochum, 2011, p. 137-149.
- Harrison, Heyd 2007 - Richard Harrison, Volker Heyd, *The Transformation of Europe in the Third Millenium BC: the Example of “Le Petit-Chasseur I+III” (Sion, Valais, Switzerland)*, în *PZ*, 82, 2007, 2, p. 129-214.
- Hänsel, Machnik 1998 - Bernhard Hänsel, Jan Machnik (Hrsg.), *Das Karpatenbecken und die osteuropäische Steppe. Nomadenbewegungen und Kulturaustausch in den vorchristlichen Metallzeiten (4000-500 v.Chr.)*, Rahden/Westf., 1998.
- Häusler 1966 - Alexander Häusler, *Anthropomorphe Stelen des Endneolithikums im nordpontischen Raum*, în *ArbInstHalle*, 15, 1966, p. 29-73.
- Häusler 1996 - Alexander Häusler, *Invasionen aus den nordpontischen Steppen nach Mitteleuropa im Neolithikum und in der Bronzezeit: Realität oder Phantasieprodukt?*, în *AINf*, 19, 1996, p. 75-88.
- Heyd 2011 - Volker Heyd, *Yamnaya Groups and Tumuli West of the Black Sea*, în Elisabetta Borgna, Silvie Müller Celka (ed.), *Ancestral Landscapes: Burial Mounds in the Copper and Bronze Ages*, Lyon 2011, p. 535-555.
- Horváth 2001 - László András Horváth, *Die relativchronologische Position des Protoboleráz-Horizontes aufgrund seiner südlichen Komponenten*, în Roman, Diamandi 2001, p. 459-515.
- Horváth 2009 - Tünde Horváth, *The Intercultural Connections of the Baden “Culture”*, în Gábor Ilon (ed.), *ΜΩΜΟΣ VI, Óskoros kutatok VI. Összejövetele*, Szombathely, 2009, p. 101-149.
- Horváth 2011 - Tünde Horváth, *Hajdúnánás-Tedej-Lyukas-balom - An Interdisciplinary Survey of a Typical Kurgan from the Great Hungarian Plain Region: A Case Study (The Revision of the Kurgans from the Territory of Hungary)*, în Pető, Barcsi 2011, p. 71-131.
- Ignat 2011 - Ana Ignat, *Fenomenul indo-europenizării. Lingvistică și arheologie*, în Aurora Pețan, Alexandru Berzovan (coord.), *Arheologie și Studii Clasice*, 1, 2011, p. 24-43.
- Ilie 2012 - Ana Ilie, *Un sceptre anthropomorphe de la collection d'archéologie du Complexe Nationale et Musée « La Cour Princière » de Târgoviște*, în *Dacia*, n.s., LVI, 2012, p. 33-46.
- Jarovoj 1985 - E. B. Яровой, *Древнейшие скотоводческие племена Юго-Запада СССР*, Кншнинёв, 1985.
- Irimia 2003 - Mihai Irimia, *Zur frühen Bronzezeit in der Dobrodscha*, în Carol Kacsó (Hrsg.), *Bronzezeitliche Kulturerscheinungen im karpatischen Raum. Die Beziehungen zu den benachbarten Gebieten. Ehrensymposium für Alexandru*

- Vulpe zum 70. Geburtstag Baia Mare 10.-13. Oktober 2001*, Baia Mare, 2003, p. 249-265.
- Jevtić 2001 - Miloš Jevtić, *On the Stratigraphy of the Cernavoda III-Boleráz Finds from the Djerdap Area*, in Roman, Diamandi 2001, p. 330-341.
- Kaiser 2003 - Elke Kaiser, *Studien zur Katakombengrabkultur zwischen Dnepr und Prut*, Mainz am Rhein, 2003.
- Kaiser 2005a - Elke Kaiser, *Frühbronzezeitliche Gräber von Metallhandwerkern mit Gussformen für Schaftlochhämte im osteuropäischen Steppenraum*, in Barbara Horejs, Reinhard Jung, Elke Kaiser, Beba Teržan (Hrsg.), *Interpretationsraum Bronzezeit. Bernhard Hänsel von seinen Schülern gewidmet*, Bonn, 2005, p. 265-291.
- Kaiser 2005b - Elke Kaiser, *Kuril'nicj katakombnoj kul'tury i čaši na podstavkach Severnogo Pričernomor'ja - k voprosu o novoj tipologii*, in MŁAK, 5, 2005, p. 121-138.
- Kaiser 2010a - Elke Kaiser, *Migrationen in der Vorgeschichte. Am Beispiel der Jamnaja-Kultur im nordpontischen Steppenraum*, in MBG.AEU, 31, 2010, p. 191-202.
- Kaiser 2010b - Elke Kaiser, *Wurde das Rad zweimal erfunden? Wagen in der eurasischen Steppe*, PZ, 85, 2010, p. 137-158.
- Kalicz 1968 - Nándor Kalicz, *Die Frühbronzezeit in Nordost-Ungarn. Abriss der Geschichte des 19.-16. Jahrhunderts v.u.Z.*, Budapest, 1968.
- Kalicz 1982 - Nándor Kalicz, *Die terminologischen und cronologischen Probleme der Kupfer- und Bronzezeit in Ungarn*, in *Il Passaggio dal neolitico all'eta del bronzo nell'Europa Centrale e nella Regione Alpina. Problemi cronologici e terminologici. Atti de X Simposio Internazionale sulla fine del Neolitico e gli inizi dell'eta del Bronzo in Europa, Lazise-Verona, 8-12 aprilie, 1980*, Verona, 1982, p. 117-137.
- Kalicz 1989 - Nándor Kalicz, *Die chronologischen Verhältnisse zwischen der Badener Kultur und den Kurgangravern in Ostungarn*, in *Mitteuropa: kulturelle und chronologische Beziehungen. Acta des XIV. Internationalen Symposiums Prag-Liblice 1986 / Praehistorica*, 15, 1989, p. 121-132.
- Kalicz 1998 - Nándor Kalicz, *Östliche Beziehungen während der Kupferzeit in Ungarn*, in Hänsel, Machnik 1998, p. 163-177.
- Kalicz 2001 - Nándor Kalicz, *Die Protoboleráz-Phase an der Grenze von zwei Epochen*, in Roman, Diamandi 2001, p. 385-435.
- Kogălniceanu 2012 - Raluca Kogălniceanu, *Adornments from the Hamangia Cemetery Excavated at Cernavodă - Columbia D. Contextual Analysis*, in Raluca Kogălniceanu, Roxana-Gabriela Curcă, Mihai Gligor, Susan Stratton (ed.), *Homines, Funera, Astra. Proceedings of the International Symposium on Funerary Anthropology 5-8 June 2011 '1 Decembrie 1918' University (Alba Iulia, Romania)*, Oxford, 2012, p. 81-95.
- Koško 2003 - Aleksandr Koško (ed.), *The Foundations of Radiocarbon Chronology of Cultures between the Vistula and Dnieper: 4000-1000 BC*, Poznań, 2003.
- Kotova, Videiko 2004 - Nadezhda S. Kotova, Mikhail Y. Videiko, *The Absolute Chronology of the Ukraine during the Eneolithic*, in Bernhard Hänsel, Etela Studeniková (Hrsg.), *Zwischen Karpaten und Ägäis. Neolithikum und ältere Bronzezeit. Gedenkschrift für Viera Němejcová-Pavúková*, Rahden/Westf., 2004, p. 121-134.
- Kővári, Patay 2005 - Klára Kővári, Róbert Patay, *A Settlement of the Makó Culture at Üllő. New Evidence for the Early Bronze Age Metalworking*, in *Comm-ArchHung*, 2005, p. 83-137.
- Krauss 2006 - Raiko Krauss, *Die prähistorische Besiedlung am Unterlauf der Jantra vor dem Hintergrund der Kulturgeschichte Nordbulgariens*, Rahden/Westf., 2006.
- Kristiansen, Larsson 2005 - Kristian Kristiansen, Thomas B. Larsson, *The Rise of Bronze Age Society. Travels, Transmissions and Transformation*, Cambridge, 2005.

Transilvania și spațiul nord-pontic (cca. 3500-2500 a. Chr.)

- Kulcsár 2009 - Gabriella Kulcsár, *The Beginnings of the Bronze Age in the Carpathian Basin. The Makó-Kosiby-Čaka and the Somogyvár-Vinkovci Cultures in Hungary*, Budapest, 2009.
- Lazić 1989 - M. Лазич, *Топографија и мунологија праисторијских тумула у Србији и Црној Гори*, Београд, 1989.
- László, Sztáncsuj 2010 - Attila László, Sándor J. Sztáncsuj, *Vase cu torți pastilate, descoperite în aria Ariușd-Cucuteni. Unele probleme privind evoluția și cronologia culturii Ariușd în sud-estul Transilvaniei*, în *Acta Siculica*, 2010, p. 171-194.
- Levițki et alii 1996 - Oleg Levițki, Igor Manzura, Tatjana Demcenko, *Necropola tumulară de la Sărăteni*, București, 1996.
- Lichardus, Iliev 2001 - Jan Lichardus, Ilja K. Iliev, *Die Cernavoda III-Siedlung von Drama-Merdžumekja in Südostbulgarien und ihre Bedeutung für Südosteuropa*, în Roman, Diamandi 2001, p. 166-198.
- Luca 1999 - Sabin A. Luca, *Sfârșitul eneoliticului pe teritoriul intracarpatic al României - cultura Bodrogkeresztúr*, Alba Iulia, 1999.
- Luca et alii 2011a - Sabin A. Luca, Dragoș Diaconescu, Cristian C. Roman, Sorin Tincu, *The Archaeological Research from Silvașu de Jos- Dealul Țapului. The Archaeological Campaigns from 2006-2010*, în Călin Cosma (ed.), *Studii de arheologie și istorie: omagiu profesorului Nicolae Gudea la 70 de ani. Studies in Archaeology and History: An Anniversary Volume to Professor Nicolae Gudea on His 70th Birthday*, Cluj-Napoca, 2011, p. 67-100.
- Luca et alii 2011b - Sabin A. Luca, Dragoș Diaconescu, Florian Dumitrescu-Chioar, Gheorghe Natea, Vasile Palaghie, Raluca M. Teodorescu, Cristian C. Roman, Sorin Tincu, Aurelian Rusu, *Silvașu de Jos, oraș Hațeg, jud. Hunedoara. Punct: Dealul Țapului*, în *CCA. Campania 2010*, Sibiu, 2011, p. 127-129.
- Luca et alii 2011c - Sabin A. Luca, Dragoș Diaconescu, Cristian C. Roman, Sorin Tincu, *Cervetările arheologice de la Silvașu de Jos-Dealul Țapului. Campaniile anilor 2006-2010*, în *Suceava*, XXXVIII, 2011, p. 7-54.
- Lazarovici 1997 - Gheorghe Lazarovici, *About the Early Bronze from Transylvania*, în *Angustia*, 2, 1997, p. 9-36.
- Makkay 1996 - János Makkay, *Copper and Gold in the Copper Age of the Carpathian Basin*, în Tibor Kovács (Hrsg.), *Studien zur Metallindustrie im Karpatenbecken und den benachbarten Regionen. Festschrift für Amália Mozsolics zum 85. Geburtstag*, Budapest, 1996, p. 37-53.
- Mantu 1998 - Cornelia M. Mantu, *Cultura Cucuteni. Evoluție, cronologie, legături*, Piatra Neamț, 1998.
- Mantu 2000 - Cornelia M. Mantu, *Cucuteni-Tripolye Cultural Complex: Relations and Synchronisms with other Contemporaneous Cultures from the Black Sea Area*, în *SAA*, VII, 2000, p. 11-27.
- Manzura 1993 - Igor Manzura, *The East-West Interaction in the Mirror of the Eneolithic and Early Bronze Cultures in the Northwest Pontic*, în *RA*, 1, 1993, p. 23-53.
- Manzura 1994 - Igor Manzura, *Manifestări culturale în perioada de tranziție*, în *Thracodacia*, XV, 1994, p. 103-119.
- Manzura 1999 - Igor Manzura, *Cernavoda I culture*, în Lolita Nikolova (ed.), *The Balkans in Later Prehistory. Periodization, Chronology and Cultural Development in the Final Copper and Early Bronze Age (Fourth and Third Millennia BC)*, Oxford, 1999, p. 95-174.
- Manzura, Sava 1994 - Igor Manzura, Eugen Sava, *Interacțiuni „est-vest“ reflectate în culturile eneolitice și ale epocii bronzului din zona de nord-vest a Mării Negre (schiză cultural-istorică)*, în *Mem.Antiq*, XIX, 1994, p. 143-192.
- Maran 1998 - Joseph Maran, *Die Badener Kultur und der ägäisch-anatolische Bereich. Eine Neubewertung eines alten Forschungsproblems*, în *Germania*, 76, 1998, 2, p. 497-525.

- Maran 2001 - Joseph Maran, *Zur Westausbreitung von Boleráz-Elementen in Mitteleuropa*, în Roman, Diamandi 2001, p. 733-752.
- Maran 2004 - Joseph Maran, *Die Badener Kultur und ihre Räderfahrzeuge*, în Fansa, Baumeister 2004, p. 265-282.
- Maran 2008 - Joseph Maran, *Zur Zeitstellung und Deutung der Kupferäxte vom Typ Eschollbrücken*, în Frank Falkenstein, Barbara Dammers, Andrea Zeeb-Lanz (Hrsg.), *Kumpf, Kalotte, Pfeilschaftglätter. Zwei Leben für die Archäologie. Gedenkschrift für Annemarie Häußer und Helmut Spatz*, Rahden/West., 2008, p. 173-187.
- Marcsik 1979 - Antonia Marcsik, *The Anthropological Material of the Pitgrave Kurgans in Hungary*, în Ecsedy 1979, p. 87-98.
- Matuschik 1996 - Irenäus Matuschik, *Brillen- und Hakenspiralen der frühen Metallzeit Europas*, în *Germania*, 74, 1, 1996, p. 1-43.
- Matuschik 1998 - Irenäus Matuschik, *Kupferfunde und Metallurgie-Belege, zugleich ein Beitrag zur Geschichte der kupferzeitlichen Dolche Mittel-, Ost- und Südosteuropas*, în Martin Mainberger, *Das Moordorf von Rente. Archäologische Untersuchungen in der jungneolithischen Siedlung Reute-Schorrenried*, Staufen, 1998, p. 207-261.
- Medeleț, Bugilan 1987 - Florin Medeleț, Ioan Bugilan, *Contribuții la problema și la repertoriul moriilor de pământ din Banat*, în *Banatica*, 9, 1987, p. 87-198.
- Meder 2004 - Lorand Meder, *Ceramica culturii Coțofeni din valea Oltului superior și a Râului Negru*, în *BCȘS*, 10, 2004, p. 35-51.
- Medović 1987 - Predrag Medović, *Resultate der Untersuchungen auf drei Grabhügeln in der Gemarkung des Dorfes Perlez im mittleren Banat*, în Srejović, Tasić 1987, p. 77-82.
- Meyer-Todorieva 2009 - Bilyana Meyer-Todorieva, *Anthropomorphe Steinstelen aus dem Nordpontikum und dem Balkan vom 4. bis 2. Jt. v. Chr.*, în Valeska Becker, Matthias Thomas, Andrea Wolf-Schuler (Hrsg.), *Zeiten-Kulturen-Systeme. Gedenkschrift für Jan Lichardus*, Langenweißbach, 2009, p. 217-229.
- Mihăilescu-Bîrliba, Szmyt 2003 - Virgil Mihăilescu-Bîrliba, Marzena Szmyt, *Radiocarbon Chronology of the Moldavian (Siret) Subgroup of the Globular Amphora Culture*, în Koško 2003, p. 82-112.
- Molnár, Ghemiș 2003 - Zsolt Molnár, Călin Ghemiș, *Contribuții la problematica grupului Roșia. O descoperire provenită din peștera Izbuca Topliței*, în *EphNap*, XIII, 2003, p. 41-92.
- Morgunova 2011 - Nina L. Morgunova, *Pit-Grave Culture of the South near the Ural Mountains*, în Pető, Barczy 2011, p. 133-143.
- Morintz, Roman 1968 - Sebastian Morintz, Petre Roman, *Aspekte des Ausgangs des Äneolithikums und der Übergangsstufe zur Bronzezeit im Raum der Niederdonau*, în *Dacia*, n.s., XII, 1968, p. 45-128.
- Motzoi-Chicideanu 2011 - Ion Motzoi-Chicideanu, *Obiceiuri funerare în Epoca Bronzului la Dunărea Mijlocie și Inferioară*, București, 2011.
- Motzoi-Chicideanu, Olteanu 2000 - Ion Motzoi-Chicideanu, Gheorghe Olteanu, *Un mormânt în cistă descoperit la Văleni-Dâmborțița*, în *SCIVA*, 51, 2000, 1-2, p. 3-70.
- Müller 1999 - Johannes Müller, *Zur Radiokarbondatierung des Jung- bis Endneolithikums und der Frühbronzezeit im Mittelbe-Saale-Gebiet (4100–1500 v. Chr.)*, în *BerRGK*, 80, 1999, p. 31-90.
- Németi 2001 - János Németi, *Cernavodă III-Boleráz Finds in North-West Romania*, în Roman, Diamandi 2001, p. 299-329.
- Nestor 1933 - Jon Nestor, *Der Stand der Vorgeschichtsforschung in Rumänien*, în *BerRGK*, 22, 1932 (1933), p. 11-181.
- Nica 2001 - Marin Nica, *Zur Cernavodă III-Kultur in Oltenien*, în Roman, Diamandi 2001, p. 279-298.
- Nikolova 2006 - Alia V. Nikolova, *Die Bestattungen der Jamnaja-Kultur*, în Katerina P. Bunjatjan, Elke Kaiser, Alia V. Nikolova (ed.), *Bronzezeitliche*

Transilvania și spațiul nord-pontic (cca. 3500-2500 a. Chr.)

- Bestattungen aus dem unteren Dneprgebiet*, Langenweissbach, 2006, p. 13-32.
- Nikolova, Kaiser 2009 - Alia V. Nikolova, Elke Kaiser, *Die absolute Chronologie der Jamnaja-Kultur im nördlichen Schwarzmeergebiet auf der Grundlage erster dendrochronologischer Daten*, în *Eurasia Antiqua*, 15, 2009, p. 205-236.
- Nikolova 1999 - Lolita Nikolova, *The Balkans in Later Prehistory. Periodization, Chronology and Cultural Development in the Final Copper and Early Bronze Age (Fourth and Third Millennia BC)*, BAR, 791, Oxford, 1999.
- Oanță-Marghitu 2003a - Sorin Oanță-Marghitu, *The Cernavoda III-Boleráz Phenomenon: after 30 years*, în *European Archaeology-online*, June, 2003 (www.archaeology.ro/so_cernav_eng.htm).
- Oanță-Marghitu 2003b - Sorin Oanță-Marghitu, „Fenomenul Cernavoda III-Boleráz”: după 30 de ani, în *C.A.*, XII, 2003, p. 109-138.
- Orosz 1896 - Endre Orosz, *Kurácska Grédai őstelep Kecsán*, în *ErdMűzÉvk*, XIII, 1896, p. 1-25.
- Orosz 1904 - Endre Orosz, *Egy őskori kőbálvány számosíjvárról*, în *AE*, XXIV, 1904, p. 405-408.
- Panajotov 1989 - И. Панајотов, *Ямната Култура в българските Эми*, София, 1989.
- Parzinger 1993 - Hermann Parzinger, *Studien zur Chronologie und Kulturgeschichte der Jungstein-, Kupfer- und Frühbronzezeit zwischen Karpaten und Mittlerem Taurus*, Mainz, 1993.
- Pârvan 1925 - Vasile Pârvan, *La « statue-menhir » de Hamangia*, în *Dacia*, II, 1925, p. 422-429.
- Pető, Barczy 2011 - Ákos Pető, Attila Barczy (ed.), *Kurgan Studies. An Environmental and Archaeological Multiproxy Study of Burial Mounds in the Eurasian Steppe Zone*, Oxford, 2011.
- Popa 2002 - Cristian I. Popa, *Un poignard de bronze de Cut (dép. d'Alba). Considérations concernant les poignards orientaux du territoire de la Roumanie*, în *EphNap*, IX-X, 1999-2000 (2002), p. 61-87.
- Popa 2009 - Cristian I. Popa, *Cultura Coțofeni. Cu specială privire asupra Transilvaniei*, Alba Iulia, 2009 (lucrare de doctorat, mss.).
- Popa 2012a - Cristian I. Popa *Cel mai vechi tip de plastică antropomorfă Coțofeni. Statueta cu capul mobil de la Petrești*, în *Terra Sebus*, 4, 2012, p. 133-153.
- Popa 2012b - Cristian I. Popa, *Contribuții la preistoria Văii Sebeșului (I). Locuiri Coțofeni din zona deluroasă*, BMS, III, Alba Iulia, 2012.
- Popa, Dărămuș 1998 - Cristian I. Popa, Ciprian Dărămuș, *Descoperiri arheologice la Geoagiu de Sus „Cucin“ (jud. Alba)*, în *Corviniana*, IV, 1998, p. 8-22.
- Popescu 1952 - Dorin Popescu, *Șantierul Histria. 9. Tumulul de la Tariverde*, în *SCIV*, 3, 1952, p. 272-274.
- Prox 1941 - Alfred Prox, *Die Schneckenbergkultur*, Kronstadt, 1941.
- Rassamakin 1995 - Yuriy Y. Rassamakin, *The Main Directions of the Development of Early Pastoral Societies of the Northern Pontic Zone: 4500-2450 BC (Pre-Yamnaya Cultures and Yamnaya Culture)*, în Aleksander Koško (ed.), *Nomadism and Pastoralism in the Circle of Baltic-Pontic early Agrarian Cultures: 5000-1650 BC*, *Baltic-Pontic Studies*, 2, 1995, p. 29-70.
- Rassamakin 1999 - Yuriy Y. Rassamakin, *The Eneolithic of the Black Sea Steppe: Dynamics of the Cultural and Economic Development 4500-2300 B.C.*, în Marsha Levine, Yuriy Y. Rassamakin, Aleksandr Kislenko, Nataliya Tatarintseva (ed.), *Late Prehistoric Exploitation of the Eurasian Steppe*, Cambridge, 1999, p. 59-182.
- Rassamakin 2002 - Yuriy Y. Rassamakin, *Aspects of Pontic Steppe Development (4550-3000 B.C.) in the Light of the New Cultural Chronological Model*, în Boyle et alii 2002, p. 49-73.
- Rassamakin 2011 - Yuriy Y. Rassamakin, *Zur absoluten Chronologie des Äneolithikums in den Steppen des Schwarzmeergebietes anhand neuer ¹⁴C-Daten*, în Sava et alii 2011, p. 80-100.

- Rassamakin, Nikolova 2008 - Yuriy Y. Rassamakin, Alia V. Nikolova, *Carpathian Imports and Imitations in Context of the Eneolithic and Early Bronze Age of the Black Sea Steppe Area*, în Peter F. Biehl, Yuriy Y. Rassamakin (ed.), *Import and Imitation in Archaeology*, Langenweißbach, 2008, p. 51-87.
- RepCluj - Ion H. Crișan, Mihai Bărbulescu, Eugen Chirilă, Valentin Vasiliev, Iudita Winkler, *Repertoriul arheologic al județului Cluj*, Cluj-Napoca, 1992.
- Rezepkin 2000 - Alexej D. Rezepkin, *Das frühbronzezeitliche Gräberfeld von Klady und die Majkop-Kultur in Nordwestkaukasien*, Rahden/Westf., 2000.
- Rișcuța 2001 - Nicolae C. Rișcuța, *O nouă descoperire arheologică la Baia de Criș (jud. Hunedoara)*, în *Thraco-Dacica*, XXII, 2001, p. 139-171.
- Rișcuța et alii 2009 - Nicolae C. Rișcuța, Cristian I. Popa, Iosif Vasile Ferencz, *Cercetări arheologice la Balșa și Mada (jud. Hunedoara) și câteva observații privind necropolele tumulare din Munții Apuseni*, în *Apulum*, XLVI, 2009, p. 257-286.
- Roman 1976a - Petre I. Roman, *Cultura Coțofeni*, București, 1976.
- Roman 1976b - Petre I. Roman, *Materiale aparținând perioadei de tranziție de la Eneolitic spre Epoca Bronzului în colecțiile Muzeului Județean Arad*, în *Ziridava*, VI, 1976, p. 31-40.
- Roman 1986 - Petre Roman, *Perioada timpurie a epocii bronzului pe teritoriul României*, în *SCIVA*, 37, 1986, 1, p. 29-55.
- Roman 1989 - Petre Roman, *Fenomenul indoeuropenizării și constituirea neamului trac la Dunărea Inferioară în lumina cercetărilor arheologice*, în *SympThrac*, 7, Tulcea, 1989, p. 49-55.
- Roman 1998 - Petre Roman (ed.), *The Thracian World at the Crossroads of Civilisations. II. "Proceedings of the Seventh International Congress of Thracology." Constanța-Mangalia-Tulcea 20-26 May 1996*, Bucharest, 1998.
- Roman 2001 - Petre Roman, *Die Cernavoda III-Boleráz-Kulturerscheinung an der unteren Donau*, în Roman, Diamandi 2001, p. 13-59.
- Roman, Némethi 1978 - Petre Roman, Ioan Némethi, *Cultura Baden în România*, București, 1978.
- Roman, Diamandi 2001 - Petre Roman, Saviana Diamandi (Hrsg.), *Die Cernavoda III-Boleráz. Ein vorgeschichtliches Phänomen zwischen dem Oberrhein und der Unteren Donau. Mangalia/Neptun (18.-24. Oktober 1999)*, București, 2001.
- Roman et alii 1992 - Petre I. Roman, Ann Dodd-Oprîeșcu, Pál János, *Beiträge zur Problematik der schnurverzögerten Keramik Südosteuropa*, Mainz am Rhein, 1992.
- Roska 1914 - Márton Roska, *A zsinédizses agyagművesség nyomai Magyarországon*, în *Dolgozatok*, V, 1914, p. 418-436.
- Roska 1915 - Márton Roska, *Adatok a magyarországi zsinédizses agyagművesség kérdéséhez*, în *Dolgozatok*, VI, 1915, p. 1-18.
- Roska 1925 - Márton Roska, *Über die Schnurkeramik in Siebenbürgen*, în *PZ*, XVI, 1925, p. 85-86.
- Roska 1933 - Márton Roska, *Le dépôt de haches en cuivre de Baniabac*, în *Dacia*, III-IV, 1927-1932 (1933), p. 352-355.
- Roska 1939 - Márton Roska, *A zsinédizses agyagművesség Erdélyben*, în *Közl/Debrecen*, 2, 1939, p. 3-14.
- Roska 1942 - Márton Roska, *Erdély régészeti repertórium I. Óskor*, Kolozsvár, 1942.
- Rotea 1993 - Mihai Rotea, *Contribuții privind bronzul timpuriu în centrul Transilvaniei*, în *Thraco-Dacica*, XIV, 1993, p. 65-86.
- Rotea 2003 - Mihai Rotea, *Grupul Copăceni*, I, Cluj-Napoca, 2003.
- Rotea 2004 - Mihai Rotea, *Non-Ferrous Metallurgy in Transylvania of Bronze Age*, în *ActaMN*, 39-40/1, 2002-2003 (2004), p. 7-17.
- Rotea 2009 - Mihai Rotea, *Pagini din preistoria Transilvaniei. Epoca bronzului*, Cluj-Napoca, 2009.

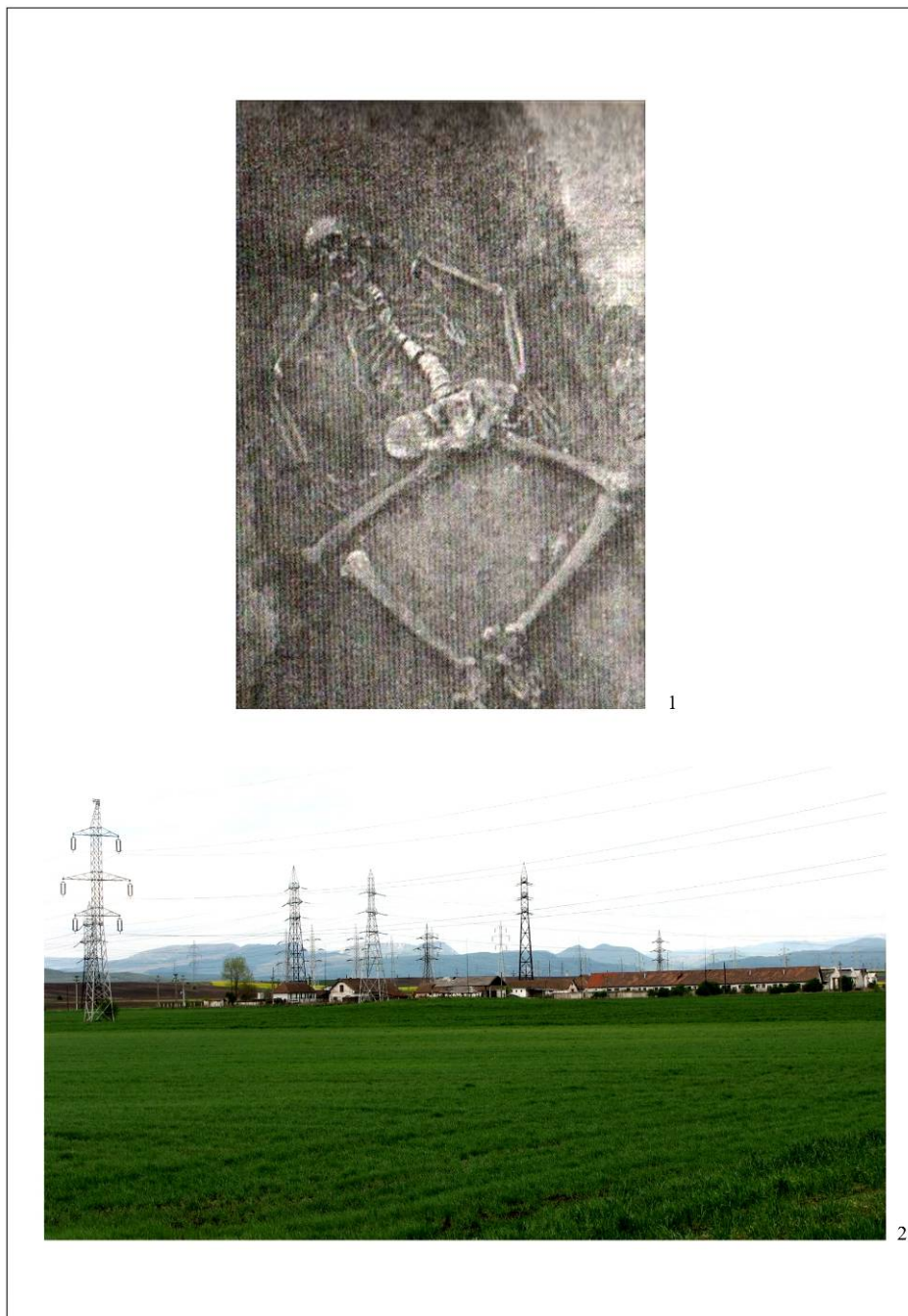
- Rotea *et alii* 2008 - Mihai Rotea, Monica Tecar, Szabolcs Nagy, Paul Pupeză, Luminița Săsăran, Tiberiu Tecar, *Florești-Polus Center. Arheologie și termoluminescență*, în Constantin Cosma, Simona Varvara, Mihai Gligor (ed.), *Vârste absolute prin metode nucleare de datare*, Cluj-Napoca, 2008, p. 160-180.
- Sanie 1995 - Silviu Sanie, *Din istoria culturii și religiei geto-dacice*, Iași, 1995.
- Sava *et alii* 2011 - Eugen Sava, Blagoje Govedarica, Bernhard Hänsel (Hrsg.), *Der Schwarzmeerraum vom Äneolithikum bis in die Früheisenzeit (5000-500 v. Chr.). Band 2: Globale Entwicklung versus Lokalgeschehen. Internationale Fachtagung von Humboldtianern für Humboldtianer im Humboldt-Kolleg in Chișinău, Moldavien (4.-8.Oktober 2010)*, Berlin, 2011.
- Sava 2009 - Victor Sava, *Descoperiri neolitice și de epoca bronzului de la Macea „Toplila” (județul Arad)*, în *Crisia*, XXXIX, 2009, p. 17-40.
- Sălceanu 2008 - Ilie Sălceanu, *Sălcuța IV - Herculane II-III*, Satu-Mare, 2008.
- Schuster 1995 - Cristian Schuster, *Zu den Fußschalen der Übergangsperiode vom Äneolithikum zur Bronzezeit und der Frühbronzezeit aus Rumänien*, în *Thraco-Dacica*, XVI, 1995, p. 45-53.
- Schuster 1996 - Cristian Schuster, *Despre cărucioarele din lut ars din epoca bronzului de pe teritoriul României*, în *Thraco-Dacica*, XVII, 1996, p. 117-137.
- Schuster *et alii* 2011 - Cristian Schuster, Alexandru Morintz, Raluca Kogălniceanu, C. Ștefan, Alexandra Comșa, Georgeta El-Susi, Monica Constantin, Cătălin Constantin, Georgiana Mureșan, *Cercetările arheologice de pe tronsonul Cernavoda-Medgidia al autostrăzii A2. Tumulul nr. 3, Târgoviște*, 2011.
- Sherratt 1987 - Andrew Sherratt, *Cups That Cheered*, în William H. Waldren, Rex C. Kennard (ed.), *Bell Beakers of the Western Mediterranean. Definition, Interpretation, Theory and New Site Data. The Oxford International Conference 1986*, BAR, 331, Oxford, 1987, p. 81-114.
- Sherratt 2003 - Andrew Sherratt, *The Baden (Pécel) Culture and Anatolia: Perspectives on a Cultural Transformation*, în Erzsébet Jerem, Pál Raczky (Hrsg.), *Morgenrot der Kulturen. Frühe Etappen der Menschengeschichte in Mittel- und Südeuropa. Festschrift für Nándor Kalicz zu 75. Geburtstag*, Budapest, 2003, p. 415-429.
- Simion 1991 - Gavrilă Simion, *O nouă cultură de la începutul epocii bronzului pe teritoriul istro-pontic*, în *Peuce*, X, 1991, p. 33-39.
- Simion 2003 - Gavrilă Simion, *Migrația popoarelor indo-europene la Dunărea de Jos*, în Gavrilă Simion, *Culturi antice în zona gurilor Dunării. I. Preistorie și protoistorie*, Cluj-Napoca 2003, p. 13-50.
- Srejović 1987 - Dragoslav Srejović, *Die Hauptwege des Vorstosses der Steppenkulturen auf den Balkan*, în Srejović, Tasić 1987, p. 45-49.
- Srejović, Tasić 1987 - Dragoslav Srejović, Nikola Tasić, N. (Hrsg.), *Hügelbestattung in der Karpaten-Donau-Balkan-Zone während der äneolithischen Periode. Internationales Symposium, Donji Milanovac, 1985*, Beograd, 1987.
- Stratan 1974 - Ion Stratan, *Un mormânt cu ocră la Bodo (com. Bălnț, jud. Timiș)*, în *Tibiscus*, III, 1974, p. 71-74.
- Székely 1955 - Zoltán Székely, *Contribuție la cronologia epocii bronzului în Transilvania*, în *SCIV*, VI, 1955, 3-4, p. 843-863.
- Székely 1970 - Zoltán Székely, *Contribuție la cunoașterea prelucrării metalelor la începutul epocii bronzului în sud-estul Transilvaniei*, în *SCIV*, 21, 1970, 2, p. 201-208.
- Székely 1997 - Zsolt Székely, *Perioada timpurie și începutul celei mijlocii a epocii bronzului în sud-estul Transilvaniei*, BTh, XXI, București, 1997.
- Székely 1998 - Zsolt Székely, *Comon Elements and Chronological Relations Between the Zăbala Culture and the Livezile Group*, în Ciugudean, Gogăltan 1998, p. 141-160.

Florin Gogâltan

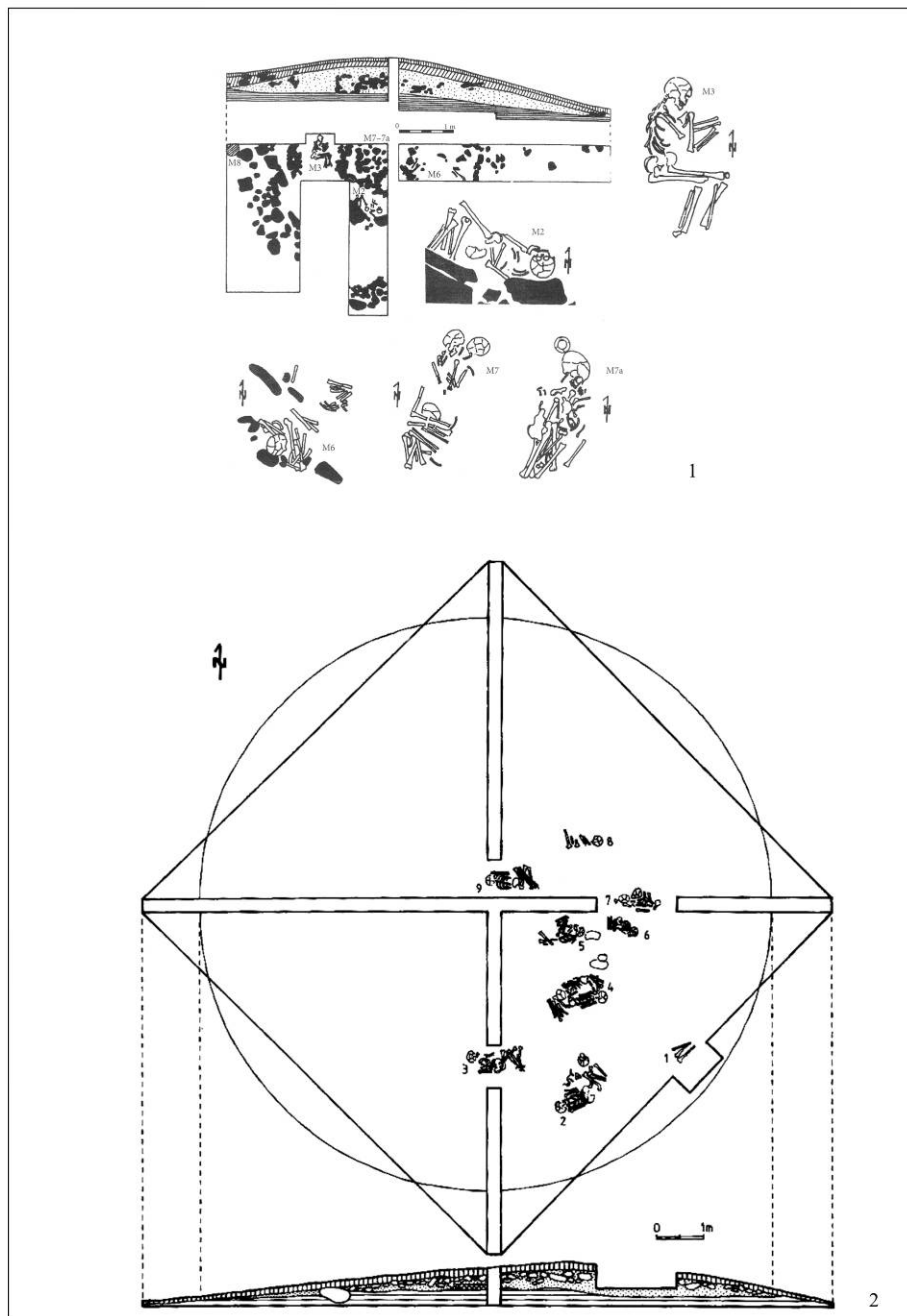
- Székely 2009 - Zsolt Székely, *The Beginnings of Early Bronze Age in South-East Transylvania. Problems of Chronology*, în Sándor Berecki, Rita E. Németh, Botond Rezi (ed.), *Bronze Age Communities in the Carpathian Basin. Proceedings of the International Colloquium from Târgu Mureş, 24-26 October 2008*, Cluj-Napoca, 2009, p. 39-44.
- Szentmiklosi 2009 - Alexandru Szentmiklosi, *Așezările culturii Cruci-Begeiș în Banat*, Alba Iulia, 2009 (lucrare de doctorat, mss.).
- Szmyt 2000 - Marzena Szmyt, *In the Far Reaches of Two Worlds. On the Study of Contacts between the Societies of the Gobular Amphora and Yamnaya cultures*, în Slawomir Kadrow (ed.), *A Turning of Ages. Im Wandel der Zeiten. Jubilee Book Dedicated to Professor Jan Machnik on His 70th Anniversary*, Kraków, 2000, p. 443-466.
- Sztáncsu J. 2009 - Sándor J. Sztáncsu, *Contribuții la cunoașterea bronzului timpuriu din sud-estul Transilvaniei. Așezarea culturii Schneckenberg de la Ariușd*, în Sándor Berecki, Rita E. Németh, Botond Rezi (ed.), *Bronze Age Communities in the Carpathian Basin. Proceedings of the International Colloquium from Târgu Mureş, 24-26 October 2008*, Cluj-Napoca, 2009, p. 45-78.
- Tasić 1990 - Nikola Tasić, *Die Viehzucht-Nomaden-Komponente der äneolithischen Kulturen auf dem Gebiet Jugoslawiens*, în *Godišnjak*, XXVIII, 1990, p. 25-33.
- Tasić 1995 - Nikola Tasić, *Eneolithic Cultures of Central and West Balkans*, Belgrade, 1995.
- Tasić 2001 - Nikola Tasić, *Die Cernavoda III-Boleráz-Kultur im westlichen Teil der jugoslawischen Donaniederung*, în Roman, Diamandi 2001, p. 342-357.
- Téglás 1885a - Gábor Téglás, *Bányászszobrok a dáczi aranyvidékről*, în *AE*, V, 1885, p. 16-20.
- Téglás 1885b - Gábor Téglás, *Bergbaudenkmäler aus Dacien*, în *MAGW*, XV, 1885, p. 34.
- Telegin 2002 - Dmytri Y. Telegin, *A Discussion on Some of the Problems Arising from the Study of Neolithic and Eneolithic Cultures in the Azov Black Sea Region*, în Boyle *et alii* 2002, p. 25-47.
- Telegin, Mallory 1994 - Dmytri Y. Telegin, James P. Mallory, *Anthropomorphic Stelae of the Ukraine. The Early Iconography of the Indo-Europeans*, Washington, 1994.
- Telegin *et alii* 2003 - Dmytri Y. Telegin, Sergey Z. Pustovalov, Nikolay N. Kovalyukh, *Relative and Absolute Chronology of Yamnaya and Catacomb Monuments the Issue of Co-Existence*, în Koško 2003, p. 132-184.
- Teodorescu 2011 - Raluca-Maria Teodorescu, *Necropolele tumulare de pe teritoriul României din eneoliticul final și epoca bronzului. Considerații preliminare*, Sibiu, 2011.
- Tiut 2011 - Cristina Tiut, *Tumuli preistorici din Transilvania. Cercetări arheologice*, în Aurora Peșan, Alexandru Berzovan (coord.), *Arheologie și Studii Clasice*, 1, 2011, p. 44-78.
- Vasiliev 1980 - Valentin Vasiliev, *Scifii agatârși pe teritoriul României*, Cluj-Napoca, 1980.
- Vasiliiu 1995 - Ioan Vasiliu, *Date noi privind înmormântările cu ocră din Dobrogea. Movile funerare de la Mihai Bravu*, în *Peuce*, XI, 1995, p. 141-175.
- Videiko 2003 - Mikhail Y. Videiko, *Radiocarbon Chronology of Settlements BII and CI Stages of the Tripolye Culture at the Middle Dnieper*, în Koško 2003, p. 7-21.
- Vulpe 1970 - Alexandru Vulpe, *Äxte und Beile in Rumänien*, I, PBF, IX, 2, München, 1970.
- Vulpe 1980 - Radu Vulpe (ed.), *Actes du II^e Congrès International de Thracologie (Bucarest 4-10 septembre 1976). I. Histoire et archéologie*, Bucarest, 1980.
- Vulpe 2001 - Alexandru Vulpe, *Considerations upon the Beginning and the Evolution of the Early Bronze Age in Romania*, în Rainer M. Boehmer, Joseph Maran (Hrsg.), *Lux Orientis. Archäologie zwischen Asien und Europa. Festschrift*

Transilvania și spațiul nord-pontic (cca. 3500-2500 a. Chr.)

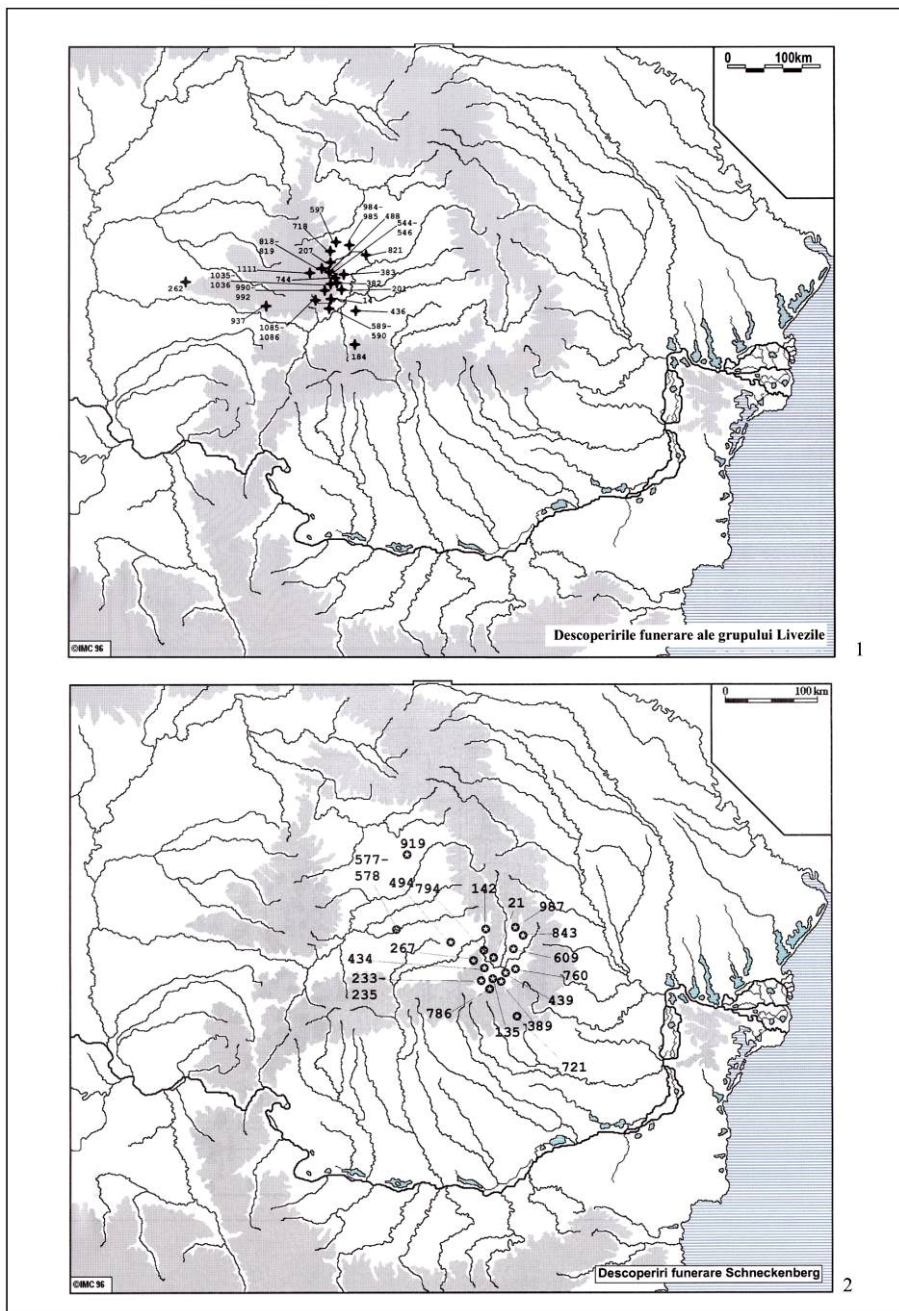
- für Harald Hauptmann zum 65. Geburtstag, Rahden/Westf., 2001, p. 419-426.
- Vulpe 2008 - Alexandru Vulpe, *Reflecții în urma unei dezbatere despre indo-europeni*, în Sorin C. Ailincăi, Cristian Micu, Florian Mihail (ed.), *Omagiu lui Gavrilă Simion la a 80-a aniversare*, Constanța, 2008, p. 23-28.
- Wechler 1994 - Klaus-Peter Wechler, *Zur Chronologie der Tripolje-Cucuteni-Kultur aufgrund ¹⁴C Datierungen*, în *ZfA*, 28, 1994, p. 7-21.
- Zaharia 1959 - Eugenia Zaharia, *Die Lockenringe von Sărata-Monteoru und ihre typologischen und chronologischen Beziehungen*, în *Dacia*, n.s., III, 1959, p. 103-134.
- Zimmermann 2003 - Thomas Zimmermann, *Zwischen Karpaten und Kaukasus-Anmerkungen zu einer ungewöhnlichen Kupferklinge aus Wien-Essling*, în *AK*, 33, 2003, p. 469-477.
- Zmeykova 2001 - Ilka Zmeykova, *The Cernavoda III Culture in North-Eastern Bulgaria*, în Roman, Diamandi 2001, p. 213-235.
- Zoffmann 2006 - Zsuzsanna K. Zoffmann, *Anthropological Finds of the Pit-Grave Culture from the Sárretudvari-Órhalom Site*, în *Comm.ArchHung*, 2006, p. 51-58.
- Zoffmann 2011 - Zsuzsanna K. Zoffmann, *Human Remains from the Kurgan at Hajdúnánás-Tedéj-Lyukas-balom and an Anthropological Outline of the Pit-Grave Ethnic Groups*, în Pető, Barczy 2011, p. 173-180.
- Cuvinte-cheie:** Transilvania, spațiul nord-pontic, sfârșitul epocii cuprului, bronz timpuriu, cultura Jamnaja.
- Keywords:** Transylvania, North Pontic Area, Late Cooper Age, Early Bronze Age, Jamnaja Culture.
- Schlüsselwörter:** Siebenbürgen, Schwarzmeerraum, Kupferzeit, Anfang der Bronzezeit, Jamnaja Kultur.



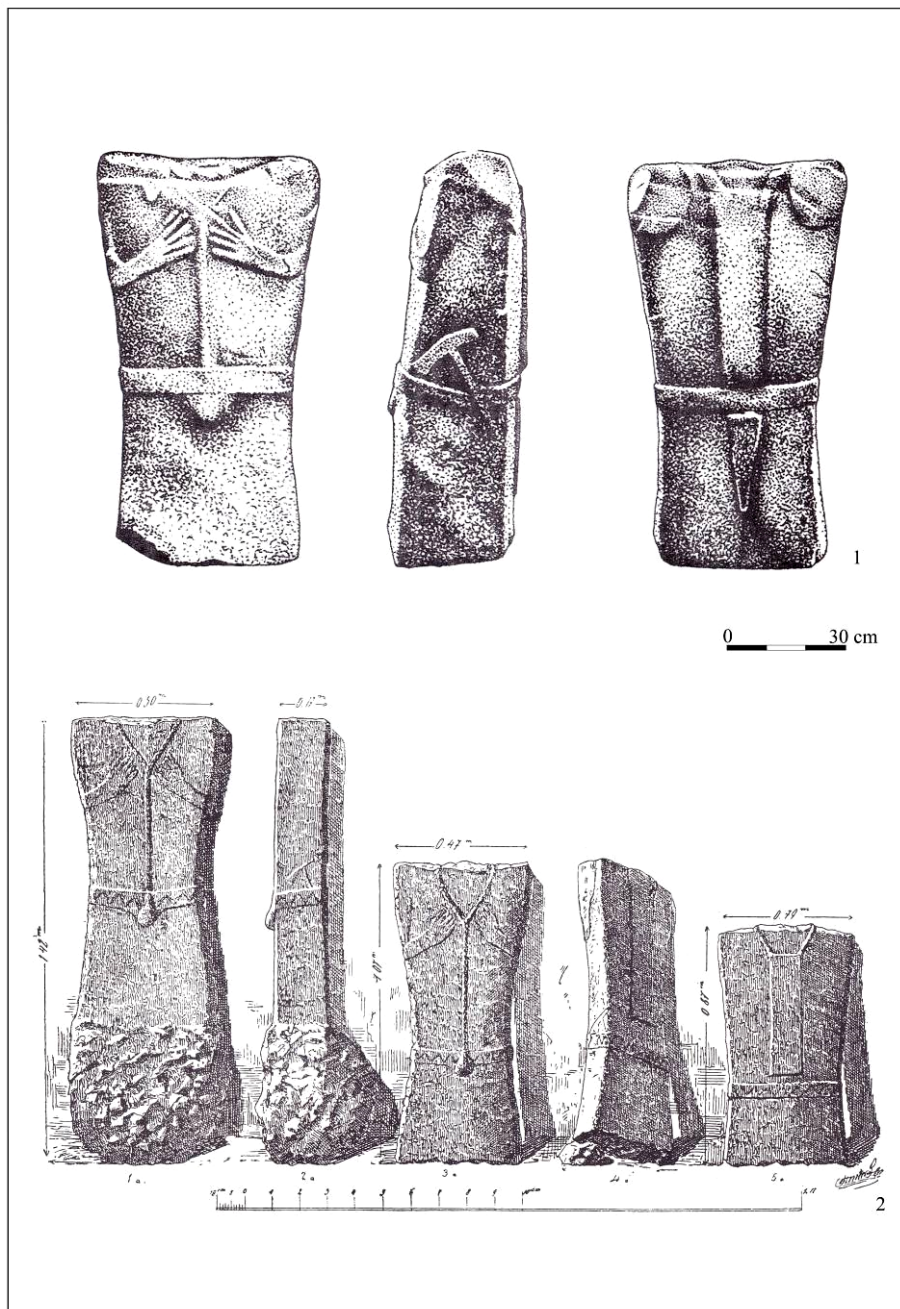
Pl. I. Câmpia Turzii: mormântul descoperit în 1967 (1, fără scară) (după Ferenczi 1974);
tumulul așa cum se prezintă astăzi (2)



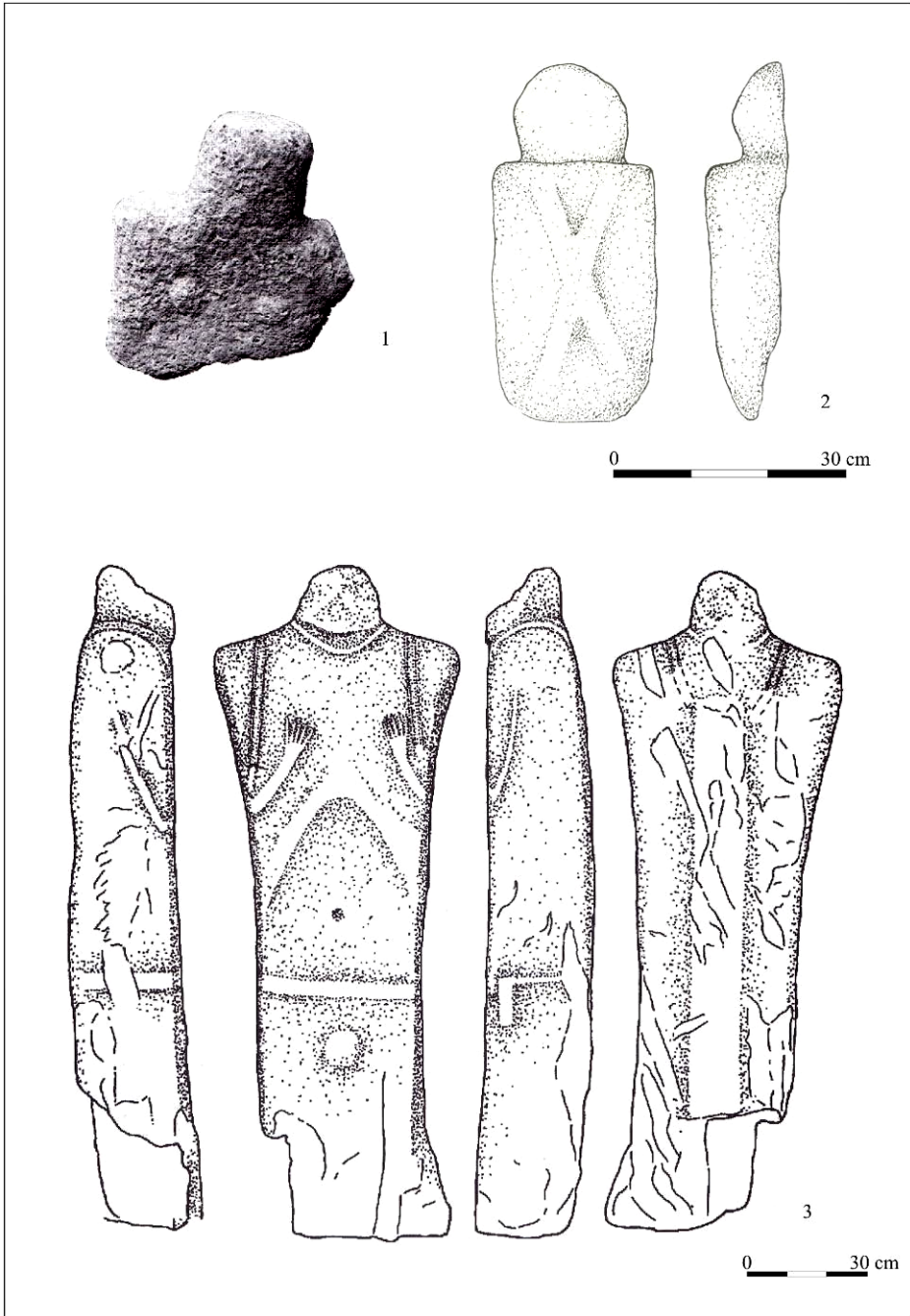
Pl. II. Meteș (1) (după Ciugudean 2011); Ampoia, tumulul II (2) (după Ciugudean 1991)



Pl. III. Grupul Livezile (1), cultura Schneckenberg (2)
(după Motzoi-Chicideanu 2011)



Pl. IV. Baia de Criș: descoperirea din anul 2000 (1) (după Rișcuța 2001); descoperirile din anul 1881 (după Téglás 1885a)



Pl. V. Gherla (fără scară) (1) (după Ciugudean 2011); Pianu de Jos (2) (după Ciugudean 1982); Ciceu-Mihăiești (3) (după Rotea 2004)

LISTA ABREVIERILOR

AAR-SI	- Analele Academiei Române. Memoriile Secțiunii Istorice. București (s. III, 1922-1947).
Academica	- Academica. Academia Română. București.
ACG	- Anuarul Comitetului Geologic. Institutul Geologic al României. București.
ACMI	- Anuarul Comisiunii Monumentelor Istorice. București.
ActaArchHung	- Acta Archaeologica. Academiae Scientiarum Hungaricae. Budapest.
ActaBC	Acta Bacoviensia. Serviciul Județean Bacău al Arhivelor Naționale. Bacău.
ActaMN	- Acta Musei Napocensis. Muzeul Național de Istorie a Transilvaniei. Cluj-Napoca.
ActaMP	- Acta Musei Porolissensis. Muzeul Județean de Istorie și Artă Zalău. Zalău.
Acta Siculica	- Acta Siculica. Analele Muzeului Național Secuiesc. Sfântu Gheorghe.
ActaZC	- Acta Zoologica Cracoviensia. Institute of Systematics and Evolution of Animals. Kraków.
ADIU	- АРХЕОЛОГИЯ І ДАВНЯ ІСТОРИЯ УКРАЇНИ. Kiev.
AÉ	- Archaeologiai Értesítő a Magyar régészeti, művész-történeti és éremtani társulat tudományos folyóirata. Budapest.
AHR	- Asiatic Herpetological Research. Chengdu Institute of Biology. Chengdu.
AIIA	- Anuarul Institutului de Istorie și Arheologie Cluj. Cluj-Napoca (din 1990 Anuarul Institutului de Istorie „George Bariț”).
AIIAI/AIIX	- Anuarul Institutului de Istorie și Arheologie „A. D. Xenopol” Iași. Iași (din 1990 Anuarul Institutului de Istorie „A. D. Xenopol” Iași).
AIIGB	- Anuarul Institutului de Istorie și Arheologie „George Bariț” Cluj-Napoca. Cluj-Napoca vezi AIIA.
AIIN	- Anuarul Institutului de Istorie Națională. Cluj-Sibiu.
AInf	- Archäologische Informationen. Mitteilungen zur Ur- und Frühgeschichte. Bonn.
Altertum	- Das Altertum, Routledge, part of the Taylor & Francis Group.
Aluta	- Aluta. (Studii și comunicări - Tanulmányok és Közlemények). Sfântu Gheorghe.
AM	- Arheologia Moldovei. Institutul de Istorie și Arheologie „A. D. Xenopol”. Iași.
AmAnthropol	- American Anthropologist. Washington, D.C.
AnB	- Analele Banatului; serie nouă. Timișoara.
Angustia	- Angustia. Muzeul Carpaților Răsăriteni. Sfântu Gheorghe.
Annales de Paléontologie	- Annales de Paléontologie. Association Paléontologique Française. Paris.

Lista abrevierilor

Antaeus	- Antaeus. Communicationes ex Instituto Archaeologico Academiae Scientiarum Hungaricae. Budapest.
Antiquity	- Antiquity. A Quartely Review of World Archaeology. York.
AntTard	- Antiquité tardive. Revue internationale d'histoire et d'archéologie (IVe-VIIIe s.). Turnhout.
AO	- Arhivele Olteniei. Craiova; serie nouă (Institutul de Cercetări Socio-Umane. Craiova).
APA	- Acta Praehistorica et Archaeologica. Berlin.
APR	- Acta Palaeontologica Romaniae. Romanian Society of Paleontologists. București.
Apulum	- Apulum. Acta Musei Apulensis. Muzeul Național al Unirii Alba Iulia. Alba Iulia.
AR	- Archeologické rozhledy. Praha.
ARA	- Annual Review of Anthropology. Palo Alto.
ArbInstHalle	- Arbeiten aus dem Institut für Vor- und Frühgeschichte der Martin-Luther-Universität Halle-Wittenberg.
Archaeologia Bulgarica	- Archaeologia Bulgarica. Sofia.
ArchAustr	- Archaeologia Austriaca. Viena.
ArchHung	- Archaeologia Hungarica, Dissertationes Archaeologicae Musei Nationalis. Budapest.
ArchKözl	- Archaeologiai Közlemények. Pesten.
Argesis	- Argesis. Studii și comunicări. Muzeul Județean Argeș. Pitești.
Arheologija	- Archeologija. Organ na Archeologičeskija Institut i Muzei pri Bulgarskata Akademija na Naukite. Sofia.
ArhRom	- Arhiva Română. Arhivele Statului. București
AȘUAIC-I	- Analele Științifice ale Universității „Al. I. Cuza” din Iași. Istorie. Iași.
Athenaeum	- Athenaeum. Studi periodice di litteratura e storia dell'antichità. Pavia.
ATS	- Acta Terrae Septemcastrensis. Sibiu.
AUA	- Annales Universitatis Apulensis. Series Historica. Alba Iulia.
AUSB	- Annales Universitatis Scientiarum Budapestinensis de Rolando Eötvös Nominatae, sectio Historica. Budapest.
AusgrabFunde	- Ausgrabungen und Funde. Berlin.
AUVT	- Annales d'Université „Valahia” Târgoviște. Târgoviște.
BA	- Biblioteca de arheologie. București.
BÁMÉ	- A Béri Balogh Ádám Múzeum Évkönyve. Szekszárd.
Banatica	- Banatica. Muzeul de istorie al județului Caraș-Severin. Reșița.
BAR	- British Archaeological Reports (International Series). Oxford.
BC	- Biblioteca și cercetarea. Cluj-Napoca.
BCH	- Bulletin de correspondance hellénique. L'Institut de correspondance hellénique d'Athènes (continuă Bulletin de l'Ecole française d'Athènes- 1868-1871). Atena.
BCMI	- Buletinul Comisiunii Monumentelor Istorice / Buletinul Comisiei Monumentelor istorice. București.
BCȘS	- Buletinul Cercurilor Științifice Studențești. Alba Iulia.
BerRGK	- Bericht der Römisch-Germanischen Kommission des Deutschen Archäologischen Instituts. Frankfurt am Main.
BG	- Boabe de grâu. București

Lista abrevierilor

BHAB	- Bibliotheca Historica et Archaeologica Banatica. Muzeul Banatului Timișoara. Timișoara.
BIRSNB	- Bulletin de l'Institute Royal des Sciences Naturelles de Belgique. Bruxelles.
BMA	- Bibliotheca Musei Apulensis. Muzeul Național al Unirii Alba Iulia. Alba Iulia.
BMI	- Buletinul Monumentelor Istorice. București.
BMJT	- Buletinul Muzeului Județean Teleorman. Seria Arheologie. Alexandria.
BMM	- Bibliotheca Musei Marisiensis. Seria Archaeologica. Târgu Mureș.
BMMK	- Békés Megyei Múzeumok Közleményei. Békéscsaba.
BMS	- Bibliotheca Musei Sabesiensis. Muzeul Municipal „Ioan Raica” Sebeș.
BollVerona	- Bollettino del Museo Civico di Storia Naturale di Verona. Verona.
BOR	- Biserica Ortodoxă Română. Patriarhia Română. București.
BR	- Budapest Régiségei. Budapesti Történeti Múzeum. Budapest.
Britannia	- Britannia. A Journal of Romano-British and Kindred Studies. The Society for the Promotion of Roman Studies. Cambridge.
Brukenthal	- Brukenthal. Acta Musei. Muzeul Național Brukenthal. Sibiu.
BSAF	- Bulletin de la Société Nationale des Antiquaires de France. Paris.
BSHNT	- Bulletin de la Société d'Histoire Naturelle de Toulouse. Toulouse.
BSNR	- Buletinul Societății Numismatice Române. Societatea Numismatică Română. București.
BTh	- Bibliotheca Thracologica. Institutul Român de Tracologie, București.
Buletin foaie oficială	- Buletin foaie oficială. Iași.
BulletinAMNH	- Bulletin of the American Museum of Natural History. New York.
BulletinSGF	- Bulletin d'Societe Geologique France. Paris.
Buridava	- Buridava. Studii și materiale. Muzeul Județean „Aurelian Sacerdoteanu” Vâlcea. Râmnicu Vâlcea
BV	- Bayerische Vorgeschichtblätter. München.
CA	- Cercetări arheologice. Muzeul Național de Istorie a României. București.
CAANT	- Cercetări arheologice în aria nord-tracă. București.
CAn	- Current Anthropology. Chicago.
Carnets de Géologie	- Carnets de Géologie. Brest.
CCA	- Cronica cercetărilor arheologice. București.
CCGG	- Cahiers du Centre Gustave Glotz. Sorbonne (Paris).
CFS	- Courier Forschungsinstitut Senckenberg, Senckenberg Forschungsinstitut und Naturmuseum. Frankfurt am Main.
Ciências da Terra (UNL)	- Ciências da Terra (UNL). Earth Sciences Journal. Caparica.
ClausthalerGeo	- Clausthaler Geowissenschaften. Institut für Geologie und Paläontologie. Clausthal-Zellerfeld.

Lista abrevierilor

CMPUMichigan	- Contributions from the Museum Paleontology. The University of Michigan. Michigan.
Codrul Cosminului	- Codrul Cosminului, Seria Nouă. Analele Științifice de Istorie, Universitatea „Ștefan cel Mare” Suceava. Suceava
CommArchHung	- Communicationes Archaeologicae Hungariae, Magyar Némzeti Múzeum. Budapesta.
Communications	- Communications. École Des Hautes Étude en Science Sociales – Centre D’Études Transdisciplinaires (Sociologie, Anthropologie, Politiques), Paris.
Copeia	- Copeia. American Society of Ichthyologists and Herpetologists. New York.
Corviniana	- Corviniana. Acta Musei Corvinensis. Hunedoara.
CRAcadSciParis	- Comptes Rendus De L’Academie Des Sciences. Serie II, Fascicule A - sciences de la Terre et des Planetes. Paris.
CretaceousRes	- Cretaceous Research. Published by Elsevier.
Crisia	- Crisia. Culegere de materiale și studii. Muzeul Țării Crișurilor. Oradea.
Cultura creștină	- Cultura creștină. Publicație apărută sub egida Mitropoliei Române Unite cu Roma Greco-Catolică și a Facultății de Teologie Greco-Catolică din Universitatea „Babeș-Bolyai” Cluj-Napoca, Departamentul Blaj. Blaj.
Cumania	- Bács - kiskun Megyei Múzeumok Közleményei. Kecskemét.
Dacia	- Dacia. Recherches et découvertes archéologiques en Roumanie. București, I, (1924) - XII (1948). Nouvelle série: Revue d’archéologie et d’histoire ancienne. București.
Danubius	- Danubius. Muzeul de Istorie Galați. Galați.
DMÉ	- A Debreceni déri Múzeum Évkönyve. Debrecen.
Dolgozatok	- Dolgozatok az Erdély Nemzeti Múzeum Érem - és Régiségtárából. Kolosvár (Cluj).
DolgSzeged	- Dolgozatok. A. M. Kir. Ferencz József Tudományegyetem Archaeologiai Intézetéből. Szeged.
DP	- Documenta Praehistorica. Poročilo o raziskovanju paleolitika, neolitika in eneolitika v sloveniji. Ljubljana.
Drobeta	- Drobeta. Muzeul Regiunii Porților de Fier. Drobeta Turnu-Severin.
Dumerilia	- Dumerilia. Association des amis du laboratoire des reptiles et amphibiens du Muséum = AALRAM. Paris.
Eclogae	- Eclogae Geologicae Helvetiae. Swiss Journal of Geosciences. Swiss Geological Society. Zürich.
EHR	- The English Historical Review. Oxford University Press (UK).
Environment & Progress	- Environment & Progress. Universitatea „Babeș-Bolyai” Cluj-Napoca. Facultatea de Știința și Ingineria Mediului. Cluj-Napoca.
EphNap	- Ephemeris Napocensis. Institutul de Arheologie și Istoria Artei, Cluj-Napoca. Cluj-Napoca.
ErdMúzÉvk	- Erdélyi Múzeum Egyesület Évkönyve. Kolosvár (Cluj).
EstudiosAlava	- Estudios del Museo de Ciencias Naturales de Alava. Vitoria.
Eurasia Antiqua	- Eurasia Antiqua. Zeitschrift für Archäologie Eurasiens. Mainz am Rhein.

Lista abrevierilor

FbÖst	- Fundberichte aus Österreich. Wien.
FK	- Földtani közlöny. Magyarhoni földtani tarsulat folyóirata. Budapest.
FöldrKözl	- Földrajzi Közlemények. Budapest.
FoliaArch	- Folia Archaeologica. Magyar Történeti Múzeum. Budapest.
Gemina	- Gemina. Timișoara.
Geodiversitas	- Geodiversitas. Museum National d'Histoire Naturelle Paris. Paris.
Gerión	- Gerión. Revista de historia antigua, Universidad Complutense de Madrid. Madrid.
Germania	- Germania. Römisch-Germanischen Kommission des Deutschen Archäologischen Instituts. Frankfurt am Main.
Godišnjak	- Godišnjak. Jahrbuch Knjiga. Sarajevo-Heidelberg.
HAC	- Historiae Augustae Colloquia Nova Series. Bari.
Hantkeniana	- Hantkeniana. Periodical of the Department of Palaeontology, Eötvös University. Budapest.
Hermes	- Hermes. Zeitschrift für klassische Philologie. Stuttgart.
Hesperia	- Hesperia. Journal of American School of Classical Studies at Athens. Athens.
Hierasus	- Hierasus. Muzeul Județean Botoșani. Botoșani.
HJ	- The Historical Journal. University of Cambridge (UK).
Hrisovul	- Hrisovul. Academia de Poliție „Alexandru Ioan Cuza”. Facultatea de Arhivistică. București.
HTRTÉ	- A Hunyadmegyei Történelmi és Régészeti Társulat Évkönyvei (1880-1913). Deva.
HU	- Historia Urbana. Institutul de Cercetări Socio-Umane. Sibiu.
IA	- International Affairs. Royal Institute of International Affairs. London.
Instrumentum	- Instrumentum (Bulletin du Groupe de travail europeen sur l'artisanat et les productions manufacturées dans l'Antiquité. Montagnac.
Ioan Neculce	- Ioan Neculce. Buletinul Muzeului de Istorie a Moldovei. Iași.
Iranica Antiqua	- Iranica Antiqua. Leiden.
Istros	- Istros. Muzeul Brăilei. Brăila.
Îndrumător pastoral	- Îndrumător pastoral. Episcopia Ortodoxă Română de Alba Iulia. Alba Iulia
JAMÉ	- A Nyiregyházi Jósa András Múzeum Évkönyve. Nyíregyháza.
JAMT	- Journal of Archaeological Method and Theory. New York.
JCH	- Journal of Contemporary History. University of Cambridge (UK), University of Wisconsin at Madison (USA).
JMH	- The Journal of Modern History. University of Chicago.
JMV	- Jahresschrift für mitteldeutsche Vorgeschichte. Halle (Saale).
JRGZM	- Jahrbuch des Römisch-Germanischen Zentralmuseums zu Mainz. Mainz.
JRS	- The Journal of Roman Studies. London.
JSP	- Journal of Systematic Palaeontology. British Natural History Museum. London.

Lista abrevierilor

JTa	- Journal of Taphonomy. Paleontological Network Foundation.
Klio	- Klio. Beiträge zur Alten Geschichte. Berlin.
Korunk	- Korunk. Kolozsvár. Cluj-Napoca.
KözI	- Közlemények a Debreceni M. Kir. Tisza István-Tudományegyetem Régészeti Intézetéből. Debrecen.
Latomus	- Latomus. Revue d'études latines. Bruxelles.
MA	- Mitropolia Ardealului. Revista oficială a Arhiepiscopiei Sibiului, Arhiepiscopiei Vadului, Feleacului și Clujului, Episcopiei Alba Iuliei și Episcopiei Oradei. Sibiu (1956-1991). A continuat <i>Revista Teologică</i> , (1907-1947) și este continuată de aceeași revistă.
MAGW	- Mitteilungen der anthropologischen Gesellschaft in Wien. Wien (1912-1941).
Marburger Studien	- Marburger Studien. Marburg.
Marisia	- Marisia. Studii și Materiale. Târgu Mureș.
Marmatia	- Marmatia. Baia Mare.
Mas de las Matas	- Mas de las Matas. Grupo de Estudios Mastnos. Mas de las Matas.
Materiale	- Materiale și cercetări arheologice. București.
MBGAEU	- Mitteilungen der Berliner Gesellschaft für Anthropologie, Ethnologie und Urgeschichte. Berlin.
MedTrans	- Mediaevalia Transilvanica. Satu-Mare.
MÉFRA	- Mélanges de l'École française de Rome. Antiquité. Roma.
Mehediți	- Mehediți - Istorie și cultură. Drobeta Turnu Severin.
MemAntiq	- Memoria Antiquitatis. Complexul Muzeal Județean Neamț. Piatra Neamț.
MemMNHistNat	- Memoires du Museum National d'Histoire Naturelle - Serie C: Sciences de la Terre. Paris.
MemPadova	- Memorie degli Istituti di Geologia e Mineralogia dell' Università di Padova. Padova.
MES	- Middle Eastern Studies. The University of Texas at Austin.
MFME StudArch	- A Móra Ferenc Múzeum Évkönyve. Studia Archaeologica. Szeged.
MIAK	- Materialy i issledovanija po archeologii Kubani. Krasnodar.
MittUngGeo	- Mitteilungen aus den Jahrbuch der Kön. Ungarische Geologischen Anstalt. Budapest.
MKÉ	- Múzeumi és Könyvtári Értesítő. Budapest.
MKFIÉ	- A Magyar Királyi Földtani Intézet Évkönyve. Mitteilungen aus dem Jahrbuch der Kgl. ungar. Geolog. Anstalt. Annales Institutii Regii Hungarici Geologici. Budapest.
MN	- Muzeul Național de Istorie a României. București.
MÖSTA	- Mitteilungen des Österreichischen Staatsarchivs. Österreichischen Staatsarchiv. Wien.
Natl Geogr Res	- National Geographic Research Journal. Washington, D.C.
NeuesJahrGP	- Neues Jahrbuch für Geologie und Paläontologie Monatschafte. Stuttgart.
NTS	- The Nordic Textile Journal. University College of Borås. The Swedish School of Textiles.
OJA	- Oxford Journal of Archaeology, Blackwell Publishing Inc.

Lista abrevierilor

ÓL	- Ósrégészeti Levelek. Prehistoric newsletter. Budapest.
Oltenia	- Oltenia. Studii și comunicări. Arheologie – Istorie. Craiova.
OpuscArchaeol	- Opuscula Archaeologica Radovi Arheološkog zavoda. Zagreb.
Oryctos	- Oryctos. Musée des Dinosaures d'Espéraza.
PA	- Patrimonium Apulense. Alba Iulia.
PalaeoAfricana	- Palaeontologia Africana. Annals of the Bernard Price Institute for Palaeontological Research, University of the Witwatersrand. Witwatersrand. Johannesburg.
Paleobiology	- Paleobiology. The Paleontological Society. Gainesville.
Palevol	- Palevol. Comptes Rendus de l'Académie des sciences. Issy-les-Moulineaux.
Pallas	- Pallas. Revue d'études antiques. Université du Mirail. Toulouse.
PamArch	- Památky archeologické. Praha.
PAS	- Prähistorische Archäologie in Südosteuropa. Berlin.
PBF	- Prähistorische Bronzefunde. München.
Peuce	- Peuce. Studii și comunicări de istorie veche, arheologie și numismatică. Tulcea.
PLoS ONE	- PLoS ONE. International, peer-reviewed, open-access, online publication.
PNAS	- Proceedings of the National Academy of Sciences of the United States of America. Washington.
Pontica	- Pontica. Muzeul de Istorie Națională și Arheologie Constanța. Constanța.
PPP	- Palaeogeography, Palaeoclimatology, Palaeoecology ("Palaeo3"). An International Journal for the Geo-Sciences.
PPS	- Proceedings of the Prehistoric Society. Cambridge-Londra.
Programm Mühlbach	- Programm des evangelischen Untergymnasium in Mühlbach und der damit verbundenen Lehranstalten. Mühlbach (Sebeș).
PZ	- Prähistorische Zeitschrift. Deutsche Gesellschaft fuer Anthropologie, Ethnologie und Urgeschichte, Institut für Prähistorische Archäologie. Berlin.
RA	- Revista Arheologică. Institutul de Arheologie și Istorie Veche. Chișinău.
Renașterea	- Renașterea. Cluj-Napoca.
RÉV	- Revue des études latines. Paris.
RevAquitania	- Revue Aquitania. Revue interrégionale d'archéologie. Aquitaine.
RHSEE/RESEE	- Revue Historique du Sud-Est Européen. Academia Română. București și Paris (din 1963 Revue des Études Sud-Est Européennes).
RI	- Revista de Istorie (din 1990 Revista istorică). București.
RJTRG	- Romanian Journal of Tectonics and Regional Geology. București.
RM	- Revista Muzeelor. București.
RMGM	- Revista Muzeului de Geologie și Mineralogie. Cluj-Napoca.
RMM	- Revista Muzeelor și Monumentelor. București.
RMM-MIA	- Revista Muzeelor și Monumentelor. Monumente Istorice și de Artă. București.

Lista abrevierilor

RRH	- Revue Roumaine d'Histoire. Academia Română. București.
RRL	- Revue Roumaine de Linguistique. Academia Română - Institutul de Lingvistică „Iorgu Iordan - Al. Rosetti”. București
RT	- Revista Teologică. Sibiu.
RVM	- Rad Vojvodanskih muzeja. Novi Sad.
SAA	- Studia Antiqua et Archaeologica. Iași.
SAHIR	- Studia et Acta Historiae Iudaeorum Romaniae. Institutul de Istorie „A. D. Xenopol” Iași. Iași.
SAI	- Studii și articole de istorie. București.
Sargetia Naturae	- Sargetia. Acta Musei Devensis. Series Scientia Naturae. Deva.
Sargetia	- Sargetia. Buletinul Muzeului județului Hunedoara (Acta Musei Devensis). Deva.
SASTUMA	- Saarbrücker Studien und Materialien zur Altertumskunde. Bonn.
SB	- Studia Bibliologica. București.
SBV	- Studia bibliologica Valachica. Târgoviște.
SC (Științele Naturii)	- Studii și Cercetări (Științele Naturii). Complexul Muzeal Bistrița-Năsăud. Bistrița.
SCB	- Studii și cercetări de bibliologie. București (1955-1963).
SCIM	- Studii și cercetări de istorie medie. București.
SCIV(A)	- Studii și cercetări de istoria veche. București (din 1974, Studii și cercetări de istorie veche și arheologie).
SCN	- Studii și cercetări numismatice. București.
SEER	- The Slavonic and East European Review. University College London.
SlovArch	- Slovenská Archeológia. Nitra.
SMICont	- Studii și materiale de istorie contemporană. Institutul de Istorie „Nicolae Iorga” București. București.
SMIMod	- Studii și materiale de istorie modernă. Institutul de Istorie „Nicolae Iorga” București. București.
SMK	- Somogyi Muzeumok Kozlemenyei. Somogyi Megyei Muzeumok. Kaposwar.
Starinar	- Starinar, Treća Serija. Arheološki Institut. Beograd.
StComSM	- Studii și comunicări. Muzeul județean Satu Mare. Satu Mare.
StudArch	- Studia Archaeologica. Budapest.
StudGeolSalmanticensia	- Studia Geologica. Salmanticensia. Universidad de Salamanca. Departamento de Geología. Salamanca.
StudiaTGCV	- Studia. Theologia Graeco-Catholica Varadiensis. Oradea.
StudiaUBBG	- Studia Universitatis „Babeș-Bolyai”. Series Geologia. Cluj-Napoca.
StudiaUBBH	- Studia Universitatis „Babeș-Bolyai”. Series Historia. Cluj-Napoca.
Študijne Zvesti AUSAV	- Študijne Zvesti. Archeologickeho Ustavu Slovenskei Akademie Vied. Nitra.
Suceava	- Anuarul Muzeului Județean. Suceava.
SympThrac	- Symposia Thracologica. Institutul Român de Tracologie.
Terra Sebus	- Terra Sebus. Acta Musei Sabesiensis. Sebeș.
Thraco-Dacia	- Thraco-Dacia. Institutul Român de Tracologie. București.

Lista abrevierilor

Tibiscum	- Tibiscum. Studii și Comunicări de Istorie și Etnografie. Caransebeș.
Tibiscus	- Tibiscus. Muzeul Banatului Timișoara. Timișoara (1971-1979).
Tisicum	- Tisicum. A Jász-Nagykun-Szolnok megyei múzeumok evkönyve. Szolnok.
Transilvania	- Transilvania. Foaia Asociațiunii Transilvane pentru Literatura Română și Cultura Poporului Român. Brașov.
Tyragetia	- Tyragetia. Muzeul Național de Arheologie și Istorie a Moldovei. Chișinău.
UPA	- Universitätsforschungen zur Prähistorischen Archäologie. Berlin.
Vjesnik	- Arheološkog muzeja u Zagrebu. Vjesnik Arheološkog muzeja u Zagrebu. Zagreb.
VZBGW	- Verhandlungen der Zoologisch-Botanischen Gesellschaft in Wien. Wien.
WPZ	- Wiener Prahistorische Zeitschrift. Selbstverlag der Wiener Prahistorischen Gesellschaft. Wien.
Zalai Múzeum	- Zalai Múzeum. Zalaegerszeg.
ZfA	- Zeitschrift für Archäologie. Berlin.
Ziridava	- Ziridava. Muzeul Județean Arad. Arad.