

MOTIVE-SIMBOL PE VASELE CERAMICE COȚOFENI: CERCURI CONCENTRICE, SPIRALE, SPIRALE-ÔCHELARI

Cristian Ioan POPA*

I. Introducere

Motivistica întâlnită pe vasele ceramice Coțofeni excelează prin diversitate și frumusețe, apogeul fiind atins în faza finală (III). În spatele unor ornamente se ascunde, cu siguranță, și o simbolistică greu de deslușit în cele mai multe cazuri. Semnificația aparte încorporată în unele motive este sugerată nu doar prin mesajul transmis, ci și prin raritatea aparițiilor în arealul acestei vaste culturi.

O categorie bine conturată în repertoriul motivistic al fazei Coțofeni III o formează ornamentele curboliniare: cercuri concentrice, spirale și spirale-ochelari. Creșterea numărului descoperirilor prin noi apariții, studiate de noi fie în colecțiile unor muzee, fie provenite din săpăturile efectuate în ultimele decenii impun o nouă discuție asupra lor. Descoperiri similare din aria unor culturi învecinate și contemporane permit, de asemenea, o mai bună integrare în sfera relațiilor interculturale și a modului în care centrele de olari au transpus pe vasele ceramice aceste motive-simbol, fiecare reproducându-le cu mijloace tehnice proprii.

II. Preocupări

Prezența acestor motive în ornamentica ultimei faze a culturii a atras atenția specialiștilor atât prin ineditul, cât și prin raritatea lor în repertoriul motivisticii vaselor ceramice Coțofeni.

H. Schroller ilustrează prima spirală incizată pe un fragment ceramic Coțofeni de la Livezile, în anul 1933¹. Urmează contribuția lui Kurt Horedt, din 1941, care cu prilejul publicării unui vas fragmentar Coțofeni decorat cu spirale, de la Petroșani, încearcă și o discuție asupra legăturilor sugerate de prezența acestui motiv, îndreptându-și atenția spre spiralele din mediul Wietenberg și al „culturii București”². O discuție similară este purtată de către D. Berciu și I. Berciu, prilejuită fiind de găsirea unui fragment Coțofeni cu decor spiralic la Ighiel, autorii exemplificând cu descoperiri din aria culturii Glina III-Schneckenberg³. La scurt timp, Horedt semnalează un fragment Coțofeni decorat cu cercuri concentrice descoperit în săpăturile de la Tărtăria, context în care semnalează materiale similare apărute la Brănișca și Ighiel⁴. Ulterior, același autor, invocă descoperirile amintite

* Universitatea „1 Decembrie 1918” din Alba Iulia; e-mail: cristi72popa@yahoo.com.

¹ Schroller 1933, pl. 29/10.

² Horedt 1941, p. 92-94, Abb. 3/5.

³ Berciu, Berciu 1945, p. 65-66.

⁴ Horedt 1949, p. 55 și nota 16.

din mediul Coțofeni pentru a argumenta o posibilă origine a motivului spiralic din cadrul ceramicii culturii Wietenberg, ilustrând sugestiv cu vasul descoperit la Brănișca⁵. Aceleași argumente sunt enunțate și de către N. Vlassa, în momentul publicării ceramicii Coțofeni decorată cu motive concentrice de la Cămpanii de Sus⁶-*Peștera Măgura*.

Petre Roman reușește să strângă alte materiale reprezentative pentru cultura Coțofeni, repertoriind pe cele cunoscute de la Livezile, Petroșani și Ighiel, și ilustrând cu noi descoperiri: Răchita, Călnic, Cămpanii de Sus și Leu. Autorul afirmă că prezența acestor motive în arealul Coțofeni este o certitudine și, în încercarea de a găsi posibile analogii pentru ele, remarcă bunele asemănări cu unele descoperiri similare de la Zygouries (Grecia)⁷.

Ioan Andrițoiu repertoriază motivele spiraliforme și cele din cercuri concentrice pe care le cunoaște în mediul Coțofeni din sud-vestul Transilvaniei (Sebeș-*Râpa Roșie*, Călnic, Petroșani, Ighiel, Răchita și Presaca-*Poiana Brății*) concluzionând că „par să constituie” influențe vučedoliene⁸.

Alte descoperiri izolate au apărut în ultimele decenii și le vom aminti la locul cuvenit, întrucât nu au beneficiat de discuții substanțiale⁹.

III. Descoperirile

Așa cum o indică stadiul actual al cercetărilor ilustrat prin descoperirile cunoscute, motivele formate din cercuri concentrice, spirale și spirale-ochelari au, raportat la aria vastă de răspândire a culturii Coțofeni, o concentrare restrânsă la teritoriul Transilvaniei și al Crișanei. Nu se cunosc, în momentul de față, descoperiri similare în Banat, Oltenia, Serbia sau Bulgaria.

Tehnicile în care sunt realizate motivele sunt destul de diverse. Cel mai adesea este folosită tehnica împunsăturilor succesive (*Furchenstich*) (pl. 1/1-6; 2/1-9; 3/1-8, 10; 4/1-4; 5/1-4; 7/1-2, 4-8; 8/1-3), răspândită în Transilvania și Crișana. Mai rar este utilizată incizia, fie ca tehnică singulară (pl. 7/3), fie asociată tehnicii *Furchenstich* (pl. 2/7; 7/4), întâlnită exclusiv în Transilvania. Tehnica șnurului fals apare de asemenea, asociată într-un caz tehnicii *Furchenstich* (pl. 2/3), în aceeași regiune. Impresiunile punctiforme, formând motivul principal, sunt prezente pe un singur fragment ceramic (pl. 3/9), fiind întâlnite doar în Crișana; ca decor secundar punctele apar și pe un fragment din Transilvania (pl. 7/7).

III. 1. Tipologia

Starea fragmentară a vaselor ceramice pe care apar motivele discutate îngreunează, adeseori, includerea cu certitudine a unui decor într-unul dintre tipurile cunoscute. De aceea, am inclus în discuția tipologică doar acele descoperiri certe și cele cu grad mare de probabilitate.

⁵ Horedt 1960, p. 135, nota 91, fig. 11/6; Horedt 1968, p. 107 și nota 29.

⁶ Vlassa 1970, p. 120; Vlassa 1974, p. 411-412.

⁷ Roman 1976, p. 17, 28-29, 63, 73, pl. 43/4-10; 51/1.

⁸ Andrițoiu 1992, p. 18.

⁹ Unele discutate de noi, foarte recent (Popa 2012, p. 136-138, 145-149).

III.1.1. *Cercuri concentrice*

Cel mai răspândit motiv este cel al cercurilor concentrice. Nu avem niciun vas păstrat întreg pentru a putea reconstitui complet modalitatea de dispunere în asociere cu alte motive. Cel mai probabil însă cercurile concentrice formau frize încadrate de motive diverse, bine alese: grupe de linii orizontale, șiruri de impresiuni și de triunghiuri, incizii hașurate în rețea. Doar în cazul exemplarului șnurat de la Leu, cercurile concentrice înconjoară o proeminență (pl. 1/7), care probabil se repeta de două sau patru ori pe diametrul maxim al vasului. Numărul inelelor care formează cercurile concentrice diferă, de la două (pl. 3/5) la maximum șapte (pl. 1/3). Tehnica realizării motivelor este, cel mai adesea, cea a împunsăturilor succesive (pl. 1/1-6; 2/1-2), dar întâlnim, ca apariții singulare, tehnica impresiunilor punctiforme (pl. 3/9), a șnurului imprimat (pl. 1/7) ori a șnurului fals (pl. 2/3). Formele ceramice pe care apar astfel de reprezentări, putem bănuși că sunt, în general, urcioare sau amfore. La Bretea Mureșeană avem însă și un vas de mici dimensiuni (amforetă ?) (pl. 3/5).

III.1.2. *Spirale*

Motivul spiralei este prezent, cu certitudine, doar în două cazuri. Tehnica în care acestea sunt realizate este exclusiv cea a împunsăturilor succesive (*Furchenstich*). Astfel, pe un fragment de amforă descoperit la Petroșani s-au realizat mai multe spirale în tehnica *Furchenstich*, care formează o friză dispusă pe umărul vasului (pl. 2/8 = 5/2). De la Brănișca avem și singurul vas aproape întreg, care imită formele de metal, uitat de specialiști¹⁰, decorat cu o friză de spirale simple intercalate între vârfurile unor triunghiuri ce formează împreună o friză dispusă imediat sub diametrul maxim al vasului (pl. 5/4). Decorul spiralic de pe fragmentul de la Ighiel a fost realizat în tehnica *Furchenstich*¹¹. Un alt fragment ceramic Coțofeni cu motive spiraliforme este doar semnalat din așezarea de la Șincai-Cetatea Păgânilor¹², fără a reuși să îl studiem direct.

III.1.3. *Spirale-ochelari*

Spiralele-ochelari redată ca motive ornamentale apar exclusiv pe vasele ceramice Coțofeni din Transilvania (pl. 7-8), reproducând, mai mult sau mai puțin stilizat, podoabe din metal aflate în uz în epocă, ce aparțin unor tipuri datate la sfârșitul eneoliticului și începutul epocii bronzului¹³. Tehnicile de realizare pe ceramică sunt împunsăturile succesive (pl. 7/1-2, 4-8), incizia (pl. 7/3) ori ambele (pl. 7/4). Într-un caz, motivul este asociat unor impresiuni punctiforme (pl. 7/7). Acest decor original putea fi dispus sub formă de frize pe umărul vaselor sau, izolat, pe toarta acestora, însă constatăm că întotdeauna pe recipiente de mari dimensiuni (ulcioare sau amfore)¹⁴ (pl. 7/11).

Spiralele-ochelari reprezentate pe fragmentele ceramice de la Călnic (pl. 7/2, 4) și Livezile (pl. 7/3), cu bucla de prindere alungită, se regăsesc în piese de metal

¹⁰ Horedt 1949, p. 55, nota 16; Horedt 1960, p. 135, nota 91, fig. 11/6.

¹¹ Berciu, Berciu 1945, p. 65. Din păcate, în colecțiile muzeului din Alba Iulia, unde se păstrează materialul din aceste săpături, nu am reușit să identificăm fragmentul ceramic în discuție.

¹² Lazăr 1978, p. 50, 52.

¹³ Matuschik 1996; vezi și Ciugudean 2000, p. 36-37; Ciugudean 2002, p. 99.

¹⁴ Popa 2010, p. 12, pl. 5/5; Popa 2010-2011, p. 39, pl. 5/5.

descoperite în grupa „vest-alpină”, datată la finele eneoliticului¹⁵ și în grupa „danubiană”¹⁶. Spirala-ochelari de pe vasul de la Sebeș-*Papuc* (pl. 7/8 = 8/3) și probabil și cel de la Ampoița (pl. 7/1 = 8/2) își află analogii în tipul Jordanów, la Barszów¹⁷ și în grupa „danubiană”, datată cu precădere la începutul bronzului timpuriu¹⁸. Un tip aparte apare reprezentat pe o toartă de la Răchita-*Vârful Zăpozi* (pl. 7/5 = 8/1), la care se observă bucla ce nu depășește decât foarte ușor spiralele, cu analogii, de asemenea, în grupele „vest-alpină”¹⁹ și „danubiană”²⁰.

Pandantivele-ochelari din metal descoperite în mormintele tumulare de la Livezile, Ampoița, Poiana Aiudului și Mada sunt identice ca mod de realizare și tipologie celor reprezentate pe vasele ceramice Coțofeni. Atât I. Matuschik, cât și H. Ciugudean includ exemplarele din Munții Apuseni în grupele „danubiană” și „vest-aplină”²¹, în timp ce noi am distins un „tip vest-transilvănean” în cadrul „grupeii danubiene”, răspândit în Munții Apuseni²². Acest tip de podoabă din metal credem că a reprezentat sursa de inspirație pentru meșterii olari Coțofeni.

IV. Discuții

Reprezentările de cercuri concentrice sunt, așa cum precizăm, cele mai numeroase. Le cunoaștem de la Boiu-*Măgulicea*²³, Câmpanii de Sus-*Peștera Măgura*²⁴, Livezile-*Dealul Sârbului* (într-un mediu cultural considerat Livezile²⁵, după noi Coțofeni IIIc), Presaca-*Piatra Brății*²⁶, Răchita-*Vârful Zăpozi*²⁷, Tărtăria-*Tăbărăște/Valea Rea*²⁸, Șeușa-*Gorgan*²⁹, Șteia-*Prislop*³⁰, Bretea Mureșeană-*Măgura Sârbilor*³¹, Daia Română-*Sub Snebeș*³² și Răcătau-*Piatra Tomii*³³. La Leu, în Oltenia, motivul este redat într-o manieră aparte, în tehnica șnurată³⁴, parțial întâlnită și la Răchita. În alte descoperiri, motivul nu poate fi precizat cu siguranță, din cauza fragmentării ceramicii, precum la Bănița-*Peștera Boliș*³⁵, Câmpanii de Sus-*Peștera*

¹⁵ Matuschik 1996, p. 11-14, Abb. 4/2-3, 6-7.

¹⁶ *Ibidem*, p. 20, 23-27, Abb. 6/5, 7.

¹⁷ *Ibidem*, p. 6-8, Abb. 2/1.

¹⁸ *Ibidem*, Abb. 6/2-4; Popa 2010, p. 13; Popa 2010-2011, p. 39-40.

¹⁹ Matuschik 1996, Abb. 1/1; 4/1, 4.

²⁰ *Ibidem*, Abb. 6/8; Popa 2010, p. 13; Popa 2010-2011, p. 39-40.

²¹ Matuschik 1996, p. 11-27, Abb. 11; Ciugudean 2002, p. 99.

²² Popa 2010, p. 13-14; Popa 2010-2011, p. 40.

²³ Popa 2012, p. 136.

²⁴ Vlassa 1970, p. 120, fig. 7/7; Vlassa 1974, p. 411-412, fig. 7/7; Roman 1976, p. 28, 46, pl. 43/9.

²⁵ Gligor 2001, pl. II/6.

²⁶ Lipovan 1982, p. 22, 28, pl. III/31.

²⁷ Roman 1976, p. 28, pl. 43/10; Popa 2012, p. 136, 138-139, fig. 54/3; 57/3; pl. 61/1-5.

²⁸ Horedt 1949, p. 55; Horedt 1960, p. 135, nota 91.

²⁹ Ciută, Gligor 2003, p. 24, fig. 27/12; Ciută, Gligor 2004, p. 56, fig. 28/12; Ciută, Gligor 2006, p. 276, fig. 28/12.

³⁰ Rișcuța 1996, p. 275, 289, pl. IV/4.

³¹ Popa 2012, p. 136-137.

³² *Ibidem*, p. 136.

³³ *Ibidem*.

³⁴ Roman 1976, p. 29, pl. 51/1.

³⁵ Popa 2012, p. 136.

*Măgura*³⁶, *Miercurea Sibiului-Gară*³⁷, *Petrești-Groapa Galbenă*³⁸, *Sebeș-Râpa Roșie*³⁹ și *Valea Mică-Șupelnița*⁴⁰. Un fragment ceramic recuperat de la *Livezile-Baia* (jud. Alba) poartă tot un motiv din cele discutate de noi, realizat în tehnica *Furchenstich*, fără a-i putea preciza tipul. Încadrată în „grupul Livezile”⁴¹, descoperirea credem că poate fi atribuită culturii Coțofeni.

Asocierea acestui motiv cu altele, spiraliforme, sau specifice etapelor târzii Coțofeni, îl plasează în repertoriul decorativ al subfazelor IIIb-IIIc. Singurele exemplare stratigrafiate sunt cele de la *Șeușa-Gorgan*, ce provin din *L1/2000* aparținând nivelului I Coțofeni⁴², databil după noi în subfaza Coțofeni IIIb și un fragment de la *Răcățău-Piatra Tomii* (pl. 3/8), ce aparține nivelului superior al stratului de cultură Coțofeni III (IIIc).

Motivul cercurilor concentrice apare la nordul Dunării și în descoperirile din *Peștera Moavăț/Veterani*⁴³ și *Cuina Turcului* de la *Dubova*⁴⁴, în cultura Vučedol, executat însă diferit de cel cunoscut în mediul Coțofeni transilvănean. Tot în cele două locuiri, cercurile concentrice sunt realizate prin imprimare (pl. 10/6)⁴⁵, tehnică specifică pentru cultura Vučedol, întâlnită la nord de Dunăre și în așezarea vučedoliană de la *Moldova Veche*⁴⁶ (pl. 10/4-5, 7). Mult mai prezent este însă motivul în siturile vučedoliene sud-dunărene, din *Serbia și Croația* (unde este realizat, în general prin excizie, mai rar prin incizie⁴⁷ - pl. 11/2, 4-8; 12/1-3, 5-6; 13/1-2 - și izolat prin impresiuni punctiforme neregulate - pl. 11/8⁴⁸), iar sporadic apare și la *Dikili Tash IIIb*⁴⁹. Raportarea acestor motive la lumea sudică pare tentantă, ea sprijinindu-se pe câteva elemente din arii culturale diferite, însă la același palier cronologic.

Acest motiv este preluat din mediul Vučedol și de comunitățile *Kostolac* aflate în *Alföld-ul maghiar*, fiind întâlnit pe un vas de la *Ószentiván*⁵⁰. Redarea motivului prin împunsături succesive, pe un vas considerat *Kostolac*, găsit la

³⁶ Vlassa 1970, p. 120, fig. 7/8; Vlassa 1974, p. 411-412, fig. 7/8 (Vlassa le numește spirale considerându-le un argument în sprijinul genezei culturii *Wietenberg* din Coțofeni; la fel apar la *Andrișoiu* 1992, nota 103); *Roman* 1976, pl. 43/8.

³⁷ *Popa* 2012, p. 136.

³⁸ *Ibidem*.

³⁹ *Ibidem*.

⁴⁰ *Lipovan* 1982, pl. I/8.

⁴¹ Material provenit din locuința 1/S V, atribuită bronzului timpuriu (*Ciugudean* 1997, fig. 3/14).

⁴² *Ciută*, *Gligor* 2003, p. 24, fig. 27/12; *Ciută*, *Gligor* 2006, p. 276, fig. 28/12.

⁴³ *Boroneanț* 1968, p. 352, fig. 1/1; *Petrescu* 2000, p. 64, pl. CI/5.

⁴⁴ *Ibidem*, p. 64, pl. C/1, 9.

⁴⁵ *Boroneanț* 1968, p. 352, fig. 1/10; 3.

⁴⁶ *Dumitrescu*, *Stratan* 1968, p. 416, fig. 3/1; 5/3, 7, 9-10; *Dumitrescu* 1974, p. 166, fig. 179/5.

⁴⁷ *Dimitrijević* 1956, p. 38 (desen); tabla I/5, 7; II/9-10, 14-15; III/18; IV/26-27; VII/39-40, 44; XII/74; *Neustupný* 1966, p. 95, Abb. 2/5; *Balen* 2005, fig. 28, 39, 41-42; pl. 15/54; 16/55; 28/93-94; 32/115; 39/140-141; 40/143-146; 41/147-148; 46/170; 50/185; 53/199.

⁴⁸ *Dimitrijević* 1956, tabla XI/71. Tehnică ce amintește vag de motivul cercurilor concentrice realizate din puncte imprimate descoperit la *Câmpanii de Sus*, în mediul Coțofeni (pl. 3/9).

⁴⁹ *Séfériadès* 1983, p. 667, fig. 62.

⁵⁰ *Horváth* 1985, p. 56, pl. 1/1.

Balatonboglár, în sud-vestul Ungariei⁵¹ (**pl. 10/1-3**), într-un mod identic celor de pe olăria Coțofeni ridică problema originii produselor transilvănene, dar și a relației cu cele din spațiul ungar⁵². Problematice rămân, în continuarea discuției, și materialele Baden, descoperite atât în nord-vestul României (Pișcolt-*Nisipărie* - unde a fost găsit un vas Baden târziu decorat cu patru cercuri concentrice incizate⁵³ - **pl. 9/1** - și Sălacea-*Dealul Vida*⁵⁴ - **pl. 9/2**), cât și în nord-estul Ungariei, la Zalaszántó-Tátika⁵⁵ (**pl. 9/3-4**), cu atât mai mult cu cât antecedentele sunt puține⁵⁶.

Decorul spiralic Coțofeni beneficiază de prea puține repere privind originea și legăturile sale. Vechiul decor al străchinilor de tip Bratislava⁵⁷, întâlnit pe o arie destul de vastă, suprapusă chiar de viitoarea arie a culturii Coțofeni, nu poate fi luat în calcul, din cauza diferenței de timp apreciabile între complexul cultural Boleráz-Cernavodă III și Coțofeni III, precum și a lipsei unor verigi de legătură. La un orizont contemporan Coțofeniului târziu, mici spirale întâlnim pe ceramica grupului Ostrikovac, în nivelul Id al așezării eponime (**pl. 11/1, 3**)⁵⁸. Motive spiralice apar și în Helladicul timpuriu II în nordul Greciei, la Zygouries (**pl. 6/1-3**) (ilustrate de noi alături de ceramică cu bune analogii în mediul Coțofeni târziu de pe linia Dunării - **pl. 6/4-11**)⁵⁹ sau pe Acropola Atenei (cu aceeași asociere)⁶⁰. Pentru cele de la Zygouries, P. Roman remarca asemănarea cu descoperirile transilvănene⁶¹. După maniera de realizare a produselor din spațiul grecesc, opinăm că acestea ar trebui plasate la un orizont Coțofeni IIIc, corespunzând, considerăm noi, acelei „spargerii” a *statu quo*-ului teritorial al etapei Coțofeni târzii⁶², legate de același fenomen care a generat migrațiile târzii ale acestei culturi, marcate de amprenta vučedoliană.

⁵¹ Siklósi 2004, p. 141, 143, pl. VII/3-4 = IX/10; vezi și Horváth *et alii* 2012, p. 628, fig. 1/8 = p. 660, fig. 33/27. Motivul și tehnica mai sunt amintite ca prezente și pe ceramica din situl Kostolac de la Ordacsehi-Major (Bondár 1998, p. 15; Bondár 2001a, p. 71; Siklósi 2004, nota 51).

⁵² Motivul cercurilor concentrice îl întâlnim în această câmpie și la începutul epocii bronzului, pe ceramica dintr-un complex Nagyrév din așezarea de la *Hódmezővásárhely-Barci rét* (Kulcsár 1997, p. 19, 24, pl. III/3).

⁵³ Roman, Némethi 1978, p. 31, pl. 24/1.

⁵⁴ *Ibidem*, pl. 48/8.

⁵⁵ Patay 1938, pl. 1/5; Banner 1956, Taf. IV/17-19, 22.

⁵⁶ Un vas de la Ulmeni, atribuit culturii Cernavodă I prezintă pe umăr un motiv mult apropiat vasului de la Pișcolt, format din cercuri concentrice incizate, unite de linii vălurite (Dumitrescu 1974, fig. 179/1).

⁵⁷ Maran 1997, p. 178, Abb. 6-7; 8/1-2, cu o listă a descoperirilor, care poate fi completată cu noi apariții (Bondár 2000, p. 25-26, fig. 1; Bondár 2001b, p. 441, fig. 8; Govedarica 2001, p. 359, 361-362, Abb. 3/3; 4/1-2; Bondár 2002, p. 405-413, fig. 2; 3/1-6; 7/2-3, 6-7; 8/1-7, 9-13; Spasić 2009, p. 32-34, 37-39, pl. 2/1-10; 3/10-21), unele aflate și la nord de Dunăre, în Oltenia, la Cârcea (Nica 2001, Abb. 4/2) și Dobroțești (Oanță-Marghitu 2003, p. 120).

⁵⁸ Stojić 1996, Tab. VII/1, 3-5; XII/7-10.

⁵⁹ Blegen 1928, p. 107, fig. 91/1; pl. IV/9-10; VI/3 - unele asociate pe același vas cu motivistică tipică, de asemenea, fazei Coțofeni IIIb și IIIc; vezi observația asupra acestor materiale și la Roman 1976, p. 63.

⁶⁰ Bronceer 1933, fig. 27/i-j.

⁶¹ Roman 1976, p. 63.

⁶² Idee sintetizată la Rișcuța *et alii* 2012, p. 71-72, care poate fi completată cu aceste descoperiri mai vechi și periferice ariei Coțofeni.

Spiralele-ochelari reproduse pe ceramică ilustrează, am putea spune, culmea artei decorării vaselor ceramice de către comunitățile Coțofeni. Reprezentanții întregi conservați pe fragmente de vase de la Sebeș-*Papuc* și Răchita o dovedesc din plin. Acest motiv, cu totul aparte, este prezent doar pe ceramica Coțofeni III.

Situl de la Răchita ne oferă o imagine ușor schematizată a unei spirale-ochelari, executată în tehnica *Furchenstich*, la baza unei toarte de urciore, alături de un decor tipic Coțofeni⁶³ (pl. 7/5 = 8/1). Cea mai bună analogie, apropiată din punct de vedere geografic, se află tot pe Valea Sebeșului, în situl Coțofeni de la Sebeș-*Papuc*, descoperire ce provine din nivelul superior al locuirii⁶⁴ (pl. 7/8 = 8/3). Deși nu avem niciun vas întreg din care să putem observa modul de dispunere al unor astfel de motive, în asociere cu altele coțofeniene, totuși felul în care sunt ordonate pandantivele-ochelari pe fragmentul de vas de la Sebeș-*Papuc* ne lasă să înțelegem că acestea formau frize ce acopereau umărul unor vase de mari dimensiuni, probabil urcioare sau amfore (pl. 7/11)⁶⁵. Reprezentanți de pandantive-ochelari sunt publicate sau semnalate și pe alte fragmente ceramice Coțofeni, exclusiv din locuiri din faza Coțofeni III, de la Ampoița-*La Pietri/Pietrele Gomușeț*⁶⁶ (pl. 7/1 = 8/2), Șeușa-*Gorgan*⁶⁷, la care pot fi adăugate, în opinia noastră, fragmentele ceramice de la Călnic⁶⁸ (pl. 7/2, 4) și Livezile (jud. Alba) (pl. 7/3)⁶⁹, precum și descoperirile inedite din săpăturile noastre de la Răcățau-*Piatra Tomii* (pl. 7/6) și Sebeș-*Râpa Roșie* (pl. 7/7). La acestea putem alătura reprezentarea inedită a unei spirale-ochelari, apărută de curând în săpăturile efectuate la poalele sudice ale *Dealului Cetății* din Deva⁷⁰.

Întrucât foarte recent am abordat întreaga problematică a acestui tip de reprezentări, ca și implicațiile ce decurg din prezența lor pe ceramica Coțofeni⁷¹, ne rezumăm aici doar la câteva observații.

Un aspect important de precizat este cel al datării lor relative. Contextele certe din care provin descoperirile ne permit să concluzionăm că avem în față doar

⁶³ Roman 1976, p. 17, 28, pl. 43/7; Roman 1977, p. 195, pl. 49/16; Ciugudean 1991, p. 95; Ciugudean 1996, p. 119; Ciugudean 2000, p. 36, pl. 141/1; Popa 2010, p. 12, pl. 5/7; Popa 2010-2011, p. 39-40, pl. 5/7; Popa 2012, p. 53, 145, 276, fig. 56/7 = pl. 61/7.

⁶⁴ Fragmentul ceramic cu spirală-ochelari a fost semnalat, inițial, de către Ioan Andrițoiu (Andrițoiu 1985, p. 13, nota 34; Andrițoiu 1992, p. 18, nota 101); amintit, ulterior, și la Ciugudean 1991, p. 95; Ciugudean 1996, p. 119; ilustrat foto la Ciugudean 2000, p. 36, pl. 141/2; Ciugudean 2013, p. 19 (foto) și desenat la Popa 2010, p. 12, pl. 5/5; Popa 2010-2011, p. 39, pl. 5/8.

⁶⁵ Vezi propunerea de reconstituire a acestui tip de vas și decor, la Popa 2010, pl. 5/5; Popa 2010-2011, pl. 5/5.

⁶⁶ Ciugudean 2002, p. 99, pl. 3/2; Popa 2010, p. 12, pl. 5/1; Popa 2010-2011, p. 39, pl. 5/1.

⁶⁷ Ciugudean 2002, p. 99; Ciută, Gligor 2003, p. 24-25; Ciută, Gligor 2006, p. 276.

⁶⁸ Roman 1976, p. 28, pl. 43/5, autor care consideră ornamentul format doar din „spirale simple”; Popa 2010, p. 12, pl. 5/2; Popa 2010-2011, p. 39, pl. 5/2. Un alt fragment, decorat cu același motiv, a fost recent ilustrat de noi (Popa 2010, p. 12, pl. 6/3; Popa 2010-2011, p. 39, pl. 6/2).

⁶⁹ Ilustrația foto corectă la Schroller 1933, pl. 29/10. Petre Roman ilustrează greșit decorul, pe care îl consideră o „reprezentare spiraliformă” (Roman 1976, p. 28, pl. 43/4), inclusă în rândul spiralelor-ochelari, însă nu îi vede o apartenență certă la cultura Coțofeni (Roman 1976, p. 17); vezi și Popa 2010, p. 12, pl. 5/6; Popa 2010-2011, p. 39, pl. 5/6.

⁷⁰ Informații oferite cu deosebită amabilitate de colegii Marius Barbu și Ioana Barbu de la Muzeul Civilizației Dacice și Romane din Deva.

⁷¹ Popa 2010; Popa 2010-2011, *passim*.

nivele târziu de locuire Coțofeni, aici înțelegând situri ce se pot data cert în subfazele Coțofeni IIIb și IIIc. Pentru etapa Coțofeni IIIb putem avea în vedere descoperirile ce provin din săpături sistematice, respectiv din nivelul superior al așezării de la Sebeș-Papuc și nivelul superior al locuirii de la Șeușa-Gorgan (L 2/2000). Un fragment recent descoperit la Răcătău (pl. 7/6) provine de pe podina unei locuințe de suprafață Coțofeni, în asociere cu ceramică Coțofeni IIIc⁷², deocamdată singurul databil atât de târziu. Adăugăm și observația că reprezentările de acest gen apar doar în așezări Coțofeni pe care le putem cataloga, mai mult sau mai puțin subiectiv, „importante”, comasate pe un areal destul de bine definit: Valea Sebeșului și vestul Podișului Secașelor, pentru care avem pandant rama răsăriteană a Munților Apuseni și descoperirea de la Deva, situată la sud de Munții Metaliferi.

Motivul pandantivelor-ochelari nu credem că poate fi o derivare din motivul spiralic ci, așa cum s-a apreciat și pentru cultura Gârla Mare, în care este frecvent întâlnit⁷³, reprezintă o reproducere a pieselor de metal de genul pandantivelor în formă de ochelari prezente în inventarele unor morminte tumulare transilvănene⁷⁴. Transpunerea acestor podoabe ca elemente decorative pe ceramică o regăsim, de altfel, și în alte culturi ale epocii bronzului⁷⁵. Aceste piese de metal erau fie cunoscute de către meșterii olari fie, lucru încă nedemonstrat cert, utilizate de către comunitățile Coțofeni. Chiar dacă nu avem nicio descoperire certă în mediul Coțofeni a unor astfel de piese metalice (cu excepția nesigură și discutabilă a descoperirii de la Tărnovo), utilizarea lor de către aceste comunități a fost afirmată⁷⁶ și o susținem și noi, chiar dacă lipsesc deocamdată argumentele indubitabile. Singura descoperire ce ar putea fi invocată este o spirală de bronz (nu se precizează însă existența tipului de „spirală-ochelari”) apărută într-un mormânt de la Tolisavac-Banjevci (Serbia), alături de un vas Coțofeni⁷⁷.

Privite în contextul primelor reproduceri pe ceramică ale unor piese de metal din zona răsăriteană a Bazinului Carpatic și a Dunării Inferioare, doar

⁷² Materialul arheologic descoperit în cuprinsul acestei locuințe, cercetată parțial în anul 2009, conține și elemente definitorii subfazei Coțofeni IIIc, deși ponderea acestora nu este majoră. Fie ne aflăm, în acest caz, la începutul etapei IIIc, fie situl de la Răcătău se află la marginea ariei de pătrundere a acestor elemente, din aria principală a fenomenului Coțofeni târziu.

⁷³ Dumitrescu 1961, p. 240.

⁷⁴ Popa 2010; Popa 2010-2011. Două pandantive-ochelari din cupru, similare întru totul ca detalii tehnice celor din Munții Apuseni (și copiate pe ceramică de comunitățile Coțofeni), au apărut într-un mormânt de tip Jamnaja de la Dobrovody (Ucraina), datat 2480-2300 BC cal. Singura diferență este dată de dimensiunile mici ale exemplarelor din mormântul amintit (Bunyatyan, Nikolova 2010, p. 43, fig. 10/7). Piese similare din metal ajung să fie cunoscute și de comunitățile bronzului timpuriu din aria culturii Kura-Arax (Magomedov 2006, fig. 4/21), areal în care, în Georgia, la Ozni, întâlnim incizate fidel spirale-duble, pe vase ceramice din morminte tumulare (Zischow 2004, I, p. 19, 23; II, p. 5-6, 120 - figuri, f.n.).

⁷⁵ Pe lângă cea precizată în nota precedentă, în Transilvania, la Albești (jud. Mureș), în cadrul culturii Wietenberg, avem pandantive-ochelari incizate în același mod (Baltag, Amlacher 1987-1988, p. 99, pl. II/3; Baltag, Boroffka 1996, p. 389, 392; Popa 2010, p. 12, pl. 6/4; Popa 2010-2011, p. 39, pl. 6/4). O podoabă de acest tip este redată schematic și pe gâtul unei căni din Grecia, din Helladicul timpuriu III de la Olympia, legată de manifestările de tip Cetina (Maran 2007, p. 16, pl. IIIa/1).

⁷⁶ Andrișoiu 1993, nota 131.

⁷⁷ Garașanin 1987, p. 53.

reprezentările de pumnale întâlnite pe plastica de tip Cernavodă III (de la Cernavodă și Radovanu)⁷⁸ sunt mai vechi decât cele Coțofeni. Obiceiul reproducerii unor piese de metal îl vom regăsi, ulterior, și pe ceramica epocii bronzului din Ungaria⁷⁹.

Cel mai adesea, motivele formate din cercuri concentrice și spirale sunt puse pe seama unor influențe exercitate din mediul vuçedolian⁸⁰. Într-adevăr, unele asemănări pot fi invocate doar cu acest mediu cultural și s-ar susține și prin contextul apariției lor exclusiv în orizonturi târzii din așezările Coțofeni. Însă, această afirmație necesită unele nuanțări, în sensul în care, așa cum am precizat deja mai sus, doar cercurile concentrice sunt specifice ceramicii Vuçedol. Ce pare o certitudine pentru spațiul intracarpatic este faptul că descoperirea unor produse excizate, de inspirație vuçedoliană, întârzie să apară, cultura Coțofeni necunoscând excizia propriu-zisă⁸¹. Prezența unor materiale certe Vuçedol în Transilvania se rezumă la câteva materiale tipice, dar niciodată cu decor excizat⁸². Acest fapt poate fi pus pe seama „refuzului” olarilor Coțofeni, altfel deschiși la „inovațiile sud-vestice”, de a adopta o astfel de tehnică decorativă, optând pentru alte maniere de execuție locale, menționate mai sus. Interesant este și faptul că în unele situri sud-carpătice, acolo unde sunt atestate evidente influențe vuçedoliene (fără a putea vorbi de importuri), nu se copiază și motivul cercurilor concentrice⁸³.

Dacă spiralele le regăsim, în forme diferite în alte ambianțe culturale dunărene (grupul Ostrikovac), spiralele-ochelari nu își găsesc analogii în teritoriile învecinate.

⁷⁸ Roman 2001, p. 16, Abb. 16/12; Taf. 1a-1b.

⁷⁹ Kovács 1973, p. 7-31, fig. 1-7; 10/14-15.

⁸⁰ Horedt 1949, p. 55, nota 16; Horedt 1960, p. 135, nota 91; Vlassa 1974, p. 411; Roman 1976, p. 28, 55; Lazăr 1978, p. 50, 52; Lipovan 1982, p. 28; Andrițoiu 1985, p. 13; Andrițoiu 1992, p. 18; Rișcuța 1996, p. 289.

⁸¹ Cu toate că Dorin Popescu afirma, în mod greșit, cu referire la materialele Vuçedol de la Moldova Veche, că acestea au „analogii cu produsele excizate de tip Coțofeni” (Popescu 1965, p. 784). Despre o descoperire Coțofeni cu motive triunghiulare excizate se vorbește din săpăturile de la Ighiel (Berciu, Berciu 1945, p. 46-47), însă materialul nefiind ilustrat și greu de identificat azi, ne păstrăm rezervele de rigoare asupra veridicității informației.

⁸² Despre materialele din fosta colecție Iuliu Marțian păstrate la Viena, cu loc de descoperire „Túr” (Tureni) sau „Mezôtúr”, între care se regăsesc și descoperiri vuçedoliene, s-a afirmat că nu provin de aici, ci dintr-un amestec nefericit al colecției cu artefacte probabil din Ungaria (Lazarovici, Kalmár-Maxim 1987-1988, p. 951 și nota 6).

⁸³ A se vedea, de pildă, situri Coțofeni importante, precum cele de la Ostrovu Corbului-*km 911* (Roman 1976, p. 16, 20, 44, 57, 59; Roman 1992, p. XXII), Băile Herculane-*Peștera Hoților* (Roman 1967, p. 9; Roman 1976, p. 43) și Moldova Veche-*Humca* (Roman 1967, p. 9, nota 6; El Susi 1993, p. 35), care deși conțin suficiente importuri sau influențe vuçedoliene, nu cunosc o imitare a motivelor discutate de noi. La acestea putem alătura siturile cu materiale Vuçedol din peștera *La Găuri*, în Banat (Petrovszky *et alii* 1981, p. 434, pl. VII/1-2, 4). Și tot aici trebuie avută în vedere așezarea de la Gvora Sat-*Runcuri*, în care apar vase ceramice cu decor pseudo-excizat, locuire atribuită culturii Glina (Roman 1985, p. 293, fig. 3/3, 7), dar cu evidente materiale Coțofeni IIIc. Mediul Glina cunoaște alte produse ceramice cu influențe vuçedoliene, la Călina (Roman 1985, p. 293, 297), Odaia Turcului (Schuster 1992b, p. 41; Schuster 1997, p. 201, fig. 120/2; 121/1-2; 123/6-8; 134/6), Mihăilești-*Tufa* (Schuster 1989, p. 236; Schuster 1992a, p. 91; Schuster 1992b, p. 41, pl. 6/9; 7/a-f; Schuster 1997, p. 198, fig. 120/3, 5-6; 135/2; 136/4-5), Varlaam (Schuster 1992a, p. 91; Schuster 1997, fig. 120/1, 4). Motivul cercurilor concentrice apare, probabil ca moștenire Glina, și în aspectul Odaia Turcului (Schuster 1997, p. 123-124, fig. 136/6).

Motivele geometrice curboliniare (cercuri concentrice, spirale, spirale-ochelari) constituie o componentă specifică fazei finale Coțofeni din Transilvania. În alte regiuni prezența lor este cu totul sporadică. Ne apare destul de clar faptul că aceste elemente decorative formează un tot comun și probabil că ele nu pot fi dissociate ca datare. Contextele din care provin ne asigură datarea lor în subfazele Coțofeni IIIb-c.

Simbolistică

Privite în contextul epocii respective, dar și în relație cu alte descoperiri din aria culturii Coțofeni, motivele discutate au beneficiat, fără îndoială, de o încărcătură simbolică. Cercurile concentrice și spiralele incizate pe ceramica din faza târzie Coțofeni fac parte dintr-un ansamblu de motive răspândite pe o arie mai vastă din zona danubiană, și nu numai. Nu întâmplător, contemporan acestora este motivul cercurilor concentrice, imprimat adesea pe ceramica de tip Vučedol.

Vladimir Dumitrescu, acum patru decenii, referindu-se la prezența cercurilor concentrice pe ceramica vučedoliană, sublinia caracterul solar al motivului⁸⁴. Studii mai recente asupra aceleiași simbolistici se opresc, în concluziile formulate de autori diferiți, asupra sublinierii caracterului urano-solar. Remarcăm, în acest sens, contribuția lui Al. Durman, care interpretează numeroasele motive concentrice de pe ceramica Vučedol ca simboluri solare (celeste) în legătură cu anumite practici de cult, pledând chiar, prin modul de dispunere alături de alte motive, pentru existența unui calendar arhaic indo-european, în relație cu parcursul soarelui pe cer și constelația Orion⁸⁵. Pe aceeași poziție se situează și E. Pásztor, care remarca, în plus, natura acestui simbolism solar, posibil datorită existenței unor „idei migratoare”, parte a unui sistem de interacțiune specific, între societățile cu o ideologie apropiată⁸⁶.

Cu toate că simbolismul solar reprezintă o trăsătură a credințelor magico-religioase indo-europene, el nu s-a născut în epoca bronzului, ci anterior acesteia. Asimilarea în ceramica de tip Coțofeni a unor astfel de ornamente, alături de unele reprezentări solare antropomorfizate despre care am avut prilejul să discutăm⁸⁷, relevă, în opinia noastră, un aspect important legat de esența culturală a manifestărilor de tip Coțofeni, din ultima sa fază de evoluție. Prin prisma acestor observații, faza a III-a Coțofeni ne apare, cel puțin pentru spațiul central și sud-vest transilvănean, ca o perioadă în care, sub unele aspecte, dintre care cel mai important este cel al credințelor și practicilor magico-religioase, formele de manifestare au elemente comune cu culturile epocii bronzului propriu-zise din spațiul carpato-danubian⁸⁸.

⁸⁴ Dumitrescu 1974, p. 166.

⁸⁵ Durman 2000; Durman 2001, p. 215-226, fig. 7-8, 15-20; mai recent, pornind de la aceste supoziții, cu discuții și pe marginea celebrului disc ceresc din bronz și aur descoperit la Nebra, a se vedea Pokutta 2013, p. 165-168, fig. 109.

⁸⁶ Pásztor 2009, p. 295-310.

⁸⁷ Popa 2004.

⁸⁸ *Ibidem*, p. 133.

Descoperirea unui vas la Vučedol, cu o reprezentare umană încadrată într-un cerc realizat în tehnica *Furchenstich*⁸⁹ ne permite, în final, o altă paralelă între lumea vučedoliană și cea Coțofeni. Personajul amintit este redat cu brațele în orantă (pl. 12/6a-b), ipostază pentru care nu putem să nu remarcăm similitudinea cu statuetele antropomorfe feminine Coțofeni, ale căror brațe au exact aceeași poziție⁹⁰ (pl. 12/4). Imaginea de pe vasul de la Vučedol trebuie interpretată și în funcție de simbolul solar sugerat de cercul în care apare personajul. Prezența cercurilor concentrice pe vasele ceramice și a plasticii cu brațele în orantă în mediul Coțofeni III, confirmă pe de o parte sincretismul acelei vremi, iar pe de altă parte dovedește existența unor concepții și manifestări de suprastructură similare, în bună parte, celor din cultura Vučedol, în cadrul unor canoane subordonate unui simbolism solar⁹¹.

Pandantivele-ochelari reproduse pe olăria culturii Coțofeni intră și ele în categoria reprezentărilor simbolice. Astfel sunt interpretate și piesele similare reproduse pe stelele din Europa Occidentală, pe care J. Roussot-Larroque le asociază, într-un ansamblu mai larg, unor mutații de ordin ideologic care se resimt în relația arhitectură funerară - reprezentări simbolice⁹². Nu lipsesc opinii inedite, precum cea a lui T. Kawami care vede în spiralele-ochelari din metal posibile simboluri phalice⁹³.

Raritatea prezenței acestor motive-simbol în repertoriul decorativ al olăriei Coțofeni poate să țină de un stadiu al cercetărilor, dar și de o realitate efectivă. Mult mai importantă decât ponderea lor este, în schimb, semnificația ce o încorporează, parte a unui simbolism comun unor comunități care depășesc aria culturii Coțofeni, cu care aceasta interacționa destul de intens, în faza ei finală.

Repertoriul descoperirilor de vase ceramice decorate cu motive formate din cercuri concentrice, spirale și pandantive-ochelari din aria culturii Coțofeni

1. Bănița-Peștera Bolii (jud. Hunedoara)

Din săpăturile întreprinse în peștera în anul 1988 provin și două fragmente ceramice ornamentate cu motive curboliniare, păstrate parțial, de aceea greu de încadrat tipologic, executate în tehnica *Furchenstich* (pl. 4/2, 4). Materialul poate fi datat în Coțofeni IIIb-IIIc (MCDR).

Bibl.: Popa 2012, p. 137.

2. Boiu-Măgulița (jud. Hunedoara)

Atât din săpăturile întreprinse de Ioan Andrișoiu, cât și din cercetări de suprafață provin două fragmente ceramice Coțofeni decorate cu cercuri concentrice realizate în tehnica *Furchenstich* (pl. 1/1-2). Fundul unui vas găsit într-o groapă rituală pare să prezinte același decor (pl. 4/1) (MCDR, nr. inv. 30103). Materialele aparțin unei locuiri Coțofeni IIIb.

Bibl.: Popa 2012, p. 136.

⁸⁹ Horváth 2011, p. 226-227, Abb. 4; Horváth, Balen 2012, p. 10, fig. 2/1.

⁹⁰ Ciugudean 2000, p. 39-40, pl. 117/1-3, 5-6; 118/1, 3-4, 6; Popa 2004, p. 129-133, pl. V.

⁹¹ Pe larg, despre conexiunile indo-europene și problematica existenței unor simboluri solare în cultura Coțofeni, vezi *ibidem*.

⁹² Roussot-Larroque 1983, p. 210-211, fig. 4/1-2, 4.

⁹³ Kawami 2005, p. 126.

3. Ampoița-La Pietre/Pietrele Gomușei (jud. Alba)

De pe una dintre clipele de calcar provine, dintr-o recunoaștere de suprafață, un fragment de vas ceramic Coțofeni pe care se păstrează, în bună măsură, reprezentarea unui pandantiv-ochelari, realizată în tehnica *Furchenstich* (pl. 7/1 = 8/2). Din cercetări în același sit provine un alt fragment ornamentat pe umăr cu un motiv curboliniar, greu de încadrat tipologic (pl. 3/4). Materialele pot fi datate în subetapa Coțofeni IIIb.

Bibl.: Ciugudean 2002, p. 99, pl. 3/2; Ciugudean *et alii* 1999; Popa 2010, p. 12-13, pl. 5/1; Popa 2010-2011, p. 39, pl. 5/1; Popa 2012, p. 146.

4. Brănișca-Măgura (jud. Hunedoara)

Dintr-o descoperire întâmplătoare provine un vas globular bogat decorat, între laturile unor triunghiuri ce formează o friză în zona centrală fiind realizate mai multe spirale executate în tehnica *Furchenstich* (pl. 5/4). Materialul aparține fazei Coțofeni IIIb (MNIT).

Bibl.: Horedt 1949, p. 55, nota 16; Horedt 1960, p. 135, nota 91, fig. 11/6; Popa 2012, p. 136.

5. Bretea Mureșeană-Măgura Sârbilor (jud. Hunedoara)

Dintre materialele salvate de M. Rotea din așezarea Coțofeni, distrusă de o carieră de piatră, provine și un fragment ceramic ornamentat cu un șir de mici cercuri concentrice realizate în tehnica *Furchenstich*, dispuse între vârfulurile unor triunghiuri (pl. 3/5). Tot de aici provine și partea inferioară a unui vas pe care se distinge, parțial, un motiv curboliniar, greu de identificat precis (pl. 4/3). Materialul îl atribuim subetapei Coțofeni IIIb (MNIT).

Bibl.: Popa 2012, p. 136-137.

6. Călnic-Dealul Mare (jud. Alba)

Din săpăturile lui Fr. Roth, întreprinse în anii 1941-1942, provin și două fragmente de vase ceramice Coțofeni pe care sunt reproduse frize de pandantive-ochelari realizate fie exclusiv în tehnica *Furchenstich* (pl. 7/2), fie din împunsături succesive și incizii (pl. 7/4). Materialul poate fi datat în subetapa Coțofeni IIIb.

Bibl.: Roman 1976, p. 28, pl. 43/5; Popa 2010, p. 12, pl. 5/2; 6/3; Popa 2010-2011, p. 39, pl. 5/2; 6/3; Popa 2012, p. 146.

7. Cămpanii de Sus-Peștera Măgura (jud. Bihor)

Din cercetările lui N. Vlăsa sunt publicate și două fragmente ceramice Coțofeni ornamentate cu cercuri concentrice realizate în tehnica *Furchenstich* (pl. 3/10) și din impresiuni punctiforme (pl. 3/9). Materialele aparțin unei locuiri Coțofeni IIIc (IAIA Cluj-Napoca).

Bibl.: Vlăsa 1970, p. 120, fig. 7/7-8; Vlăsa 1974, p. 411-412, fig. 7/7-8; Roman 1976, p. 28, 46, pl. 43/8-9; Popa 2012, p. 136.

8. Daia Română-Sub Snebeș (jud. Alba)

Dintr-o cercetare de teren provine un fragment dintr-un vas Coțofeni ornamentat cu cercuri concentrice realizate în tehnica *Furchenstich* (pl. 3/6). Materialul încadrabil în subetapa Coțofeni IIIb (MMIRS).

Bibl.: Popa 2012, p. 137.

9. Deva-Dealul Cetății (jud. Hunedoara)

În cursul unor cercetări arheologice întreprinse la poalele Dealului Cetății, în spatele clădirii muzeului, a fost descoperit un fragment dintr-un vas, vitrifiat, pe care a fost reprodusă o spirală-ochelari, în tehnica *Furchenstich* (MCDRD).

Inedit. Informații oferite cu amabilitate de Marius Barbu, Ioana Barbu.

10. Ighiel (jud. Alba)

Săpăturile lui D. Berciu și I. Berciu într-una din stațiunile Coțofeni identificate în hotarul Ighielului (de bănuț cea de la *Piatra Poeni*) au condus și la descoperirea unui fragment ceramic decorat cu o spirală, realizată în tehnica *Furchenstich*.

Bibl.: Berciu, Berciu 1945, p. 65; Horedt 1949, p. 55 și nota 16; Roman 1976, p. 28; Andrișoiu 1992, p. 18.

11. Leu (jud. Dolj)

Din cercetări de suprafață în cuprinsul unei așezări Coțofeni provine și umărul unui vas bitronconic ornamentat, în jurul unei proeminențe conice, cu o serie de cercuri concentrice realizate în tehnica șnurului fals (pl. 1/7). Materialul poate fi datat cel mai devreme în subetapa Coțofeni IIIb.

Bibl.: Roman 1976, p. 29, 82, pl. 51/1; Roman *et alii* 1992, p. 61, Taf. 30/1; Popa 2012, p. 138-139, fig. 11/1.

12. Livezile-Dealul Sărbului (jud. Alba)

a. Din cercetări relativ recente întreprinse în așezarea de aici este publicat și un fragment ceramic pe care se distinge, parțial, un decor format din mici cercuri concentrice realizate în tehnica *Furchenstich* (pl. 3/7). Deși descoperirea a fost atribuită „grupului Livezile”, considerăm că fragmentul aparține unei locuiri Coțofeni IIIc (MNUAD).

Bibl.: Gligor 2001, pl. II/6.

b. Probabil din același sit a publicat H. Schroller și fragmentul ceramic ce redă, parțial, un pandantiv-ochelari incizat (pl. 7/3) (MIA).

Bibl.: Schroller 1933, p. 37, pl. 29/10; Roman 1976, p. 17, 28, pl. 43/4; Popa 2010, p. 12, pl. 5/6; Popa 2010-2011, p. 39-40, pl. 5/6; Popa 2012, p. 136, 146.

13. Livezile-Baia (jud. Alba)

Într-o locuință (L. 1) dezvelită aici a fost descoperit peretele unui vas decorat pe umăr cu un motiv curboliniar, greu de identificat precis, realizat în tehnica *Furchenstich* (pl. 2/4). Descoperirea este atribuită de H. Ciugudean „grupului Livezile”; în opinia noastră aparține culturii Coțofeni (MNUAD).

Bibl.: Ciugudean 1997, fig. 3/14.

14. Miercurea Sibiului-Gară (jud. Sibiu)

Dintr-o cercetare din anul 1958, în așezarea Coțofeni de aici a fost descoperit și un fragment ceramic ornamentat cu un motiv curboliniar, păstrat doar parțial, realizat în tehnica *Furchenstich* (pl. 3/3). Materialul aparține subetapei Coțofeni IIIb (MMIRS).

Bibl.: Popa 2012, p. 137.

15. Petrești-Groapa Galbenă (jud. Alba)

Săpăturile întreprinse de frații Dumitru și Ion Berciu în anul 1943 au condus și la descoperirea a două fragmente ceramice ornamentate, cel mai probabil, cu cercuri concentrice realizate cu ajutorul împunsăturilor succesive (pl. 2/6) sau asociat unor incizii simple (pl. 2/7). Materialul poate fi datat în Coțofeni IIIb-c (MMIRS).

Bibl.: Popa 2012, p. 137.

16. Presaca-Piatra Brății (jud. Alba)

I. T. Lipovan publică, din cercetările sale de suprafață, peretele unui vas decorat pe diametrul maxim cu o friză formată din cercuri concentrice realizate în tehnica *Furchenstich* (pl. 1/5).

Bibl.: Lipovan 1982, p. 22, 28, pl. III/31; Popa 2012, p. 136.

17. Răcățau-Piatra Tomii (jud. Alba)

Din acest sit provin mai multe fragmente ceramice ornamentate cu motive curboliniare. Starea fragmentară a materialului nu permite, întotdeauna, precizări de natură tipologică. Două dintre fragmente provin din cercetări de teren și reprezintă, probabil, cercuri concentrice (pl. 3/1-2). Un fragment similar provine din săpăturile noastre, respectiv din nivelul superior al locuirii Coțofeni (pl. 3/8). În cursul aceluiași săpături, din anul 2009, în inventarul unei locuințe de suprafață Coțofeni IIIc a fost descoperit un fragment ornamentat cu motivul pandantivelor-ochelari (pl. 7/6) (UAB).

Bibl.: Popa 2012, p. 137.

18. Răchita-Vârful Zăpozi (jud. Alba)

Din bogatul material ceramic recuperat în cursul cercetărilor de suprafață sau din săpăturile întreprinse în această locuire Coțofeni provin mai multe fragmente ornamentate cu motivul cercurilor concentrice sau al spiralelor-ochelari. Din cercetările vechi (posibil ale lui K. Haldenwang) se

cunoaște toarta unui urciur decorată la bază cu o mică reprezentare a unui pandantiv-ochelari realizată în tehnica *Furchenstich* (pl. 7/5 = 8/1), precum și două fragmente ceramice ornamentate cu cercuri concentrice realizate fie exclusiv prin împunsături succesive (pl. 1/3), fie prin asocierea acestei tehnici cu cea a șnurului fals (pl. 2/3). Un fragment ceramic ornamentat cu o friză de cercuri executate în tehnica *Furchenstich* se păstrează și din săpăturile lui D. Berciu și I. Berciu din anul 1948 (pl. 1/6 = 5/3). Din săpăturile noastre întreprinse în cursul anului 2000 provin alte două fragmente ceramice cu motive similare, realizate în aceeași tehnică (pl. 2/1-2). Materialele pot fi plasate în subetapa Coțofeni IIIb (MMIRS; MNUAI, nr. inv. 34; UAB, nr. inv. 8703, 8920).

Bibl.: Roman 1976, p. 17, 28, pl. 43/7; Roman 1977, p. 195, pl. 49/16; Ciugudean 1991, p. 95; Ciugudean 1996, p. 119; Ciugudean 2000, p. 36, pl. 141/1; Ciugudean 2002, p. 99, pl. 3/1; Popa 2010, p. 12-13, pl. 5/7; Popa 2010-2011, p. 39, pl. 5/7; Popa 2012, p. 53, 90, 136, 138-139, 145, fig. 54/3; 56/7; 57/3; pl. 61/1-5, 7.

19. Sebeș-Papuc (jud. Alba)

Din nivelul superior al așezării Coțofeni cercetate de I. Al. Aldea la *Papuc* provine peretele unui urciur pe care a fost realizată o friză formată din pandantive-ochelari, executate în tehnica *Furchenstich*, ce reproduc fidel piesele de metal (pl. 7/8 = 8/3). Contextul descoperirii susține o datare a descoperirii în etapa Coțofeni IIIb.

Bibl.: Andrițoiu 1985, p. 13, nota 34; Andrițoiu 1992, p. 18, nota 101; Ciugudean 1991, p. 95; Ciugudean 1996, p. 119; Ciugudean 2000, p. 36, pl. 141/2; Ciugudean 2002, p. 99, pl. 3/3; Popa 2010, p. 12-13, pl. 5/5, 8; Popa 2010-2011, p. 39, pl. 5/5, 8; Popa 2012, p. 145; Ciugudean 2013, p. 19 (foto).

20. Sebeș-Râpa Roșie (jud. Alba)

Dintr-o cercetare de teren (O. Ghenescu) din anul 1999 provine un fragment ceramic Coțofeni decorat cu un motiv curbolar, posibil cercuri concentrice (pl. 2/5). În cursul săpăturilor noastre din anul 2001, în nivelul superior al S I a fost descoperit un fragment ceramic ornamentat cu un pandantiv-ochelari, păstrat parțial, realizat în tehnica *Furchenstich* (pl. 7/7). Interiorul spirelor prezintă trei impresiuni punctiforme (pl. 7/6) (MMIRS; UAB).

Bibl.: Popa 2012, p. 136.

21. Șeușa-Gorgan (jud. Alba)

Într-o locuință (L1/2000) cercetată în nivelul I Coțofeni din acest sit s-a descoperit peretele unui vas decorat cu o friză formată din cercuri concentrice realizate în tehnica *Furchenstich* (pl. 1/4); tot din acest sit provine un alt fragment cu un motiv similar (pl. 5/1), precum și unul pe care este reprodus un pandantiv-ochelari. Descoperirile le încadrăm în subetapa Coțofeni IIIb (UAB; MNUAI).

Bibl.: Ciugudean 2002, p. 99; Ciută, Gligor 2003, p. 24-25, fig. 27/12; Ciută, Gligor 2004, p. 56, fig. 28/12; Ciută, Gligor 2006, p. 276, fig. 28/12; Popa 2010, p. 99; Popa 2010-2011, p. 39; Popa 2012, p. 136, 146.

22. Șincai-Cetatea Păgânilor (jud. Mureș)

În cadrul locuirii Coțofeni din această așezare este semnalată și prezența motivului spiraliform.

Bibl.: Lazăr 1978, p. 50, 52.

23. Șteia-Prislop (jud. Hunedoara)

Dintr-o cercetare de teren efectuată într-o locuire Coțofeni provine un fragment de vas decorat, probabil, cu cercuri concentrice dispuse între laturile unor triunghiuri realizate în tehnica *Furchenstich* (pl. 2/9). Descoperirea poate fi datată în subetapa Coțofeni IIIb (MCDR).

Bibl.: Rișcuța 1996, p. 275, 289, pl. IV/4; Popa 2012, p. 136.

24. Tărtăria-Tăbărăște/Valea Rea (jud. Alba)

Pe terasa aflată deasupra sitului de la *Gura Luncii*, pe locul unei așezări Coțofeni, K. Horedt a descoperit într-o cercetare de teren un fragment ceramic ornamentat cu cercuri concentrice realizate în tehnica *Furchenstich* (MNIT).

Bibl.: Horedt 1949, p. 55; Horedt 1960, p. 135, nota 91; Popa 2012, p. 136.

25. Valea Mică-Șapelniță (jud. Alba)

Din cuprinsul locuirii Coțofeni de aici provine un fragment ceramic Coțofeni ce pare să păstreze, parțial, un motiv curbolinar, realizat în tehnica *Furchensieb* (pl. 2/10). Materialul aparține subetapei Coțofeni IIIb.

Bibl.: Lipovan 1982, pl. I/8; Popa 2012, p. 137.

Symbolic Motives on Coțofeni Pottery: Concentric Circles, Spirals, Spectacle Spirals

(Abstract)

The study brings together the decorative motives consisting in concentric circles, spirals and spectacle spirals found on Coțofeni pottery. After a short history of the preoccupations in this area, the first part of the paper contains an overview of the finds listing the: findspot, context, analogies and dating of the finds.

The vessels bearing these motives are either amphorae or jugs, i.e. large-sized items. There are also exceptions and the decorations are encountered also on small-sized pots: a vessel imitating the metal shapes (Brănișca) and maybe an amphoriskoi (Bretea Mureșeană). The motives are created predominately in the successive pricking technique, the incision technique being less frequent.

The diffusion map of the finds tells us that, with one exception (Câmpanii de Sus, in Crișana), they all come from Transylvania. The stratigraphic material allow their dating exclusively to sub-phases IIIb and IIIc of the Coțofeni culture. The symbolic meaning of these motives is different. The concentric circles and the spirals have a solar meaning, in direct relation with similar symbols from the Vučedol cultural area. The spectacle spirals, however, are linked to a rare practice of this period, which in this area of Europe is specific to the Coțofeni culture, that of copying pieces of adornment onto pottery.

Explanation of figures

- Pl. 1.** Coțofeni pottery: Boiu-Măgulicea (1-2); Răchita-Vârful Zăpozi (3, 6); Șeușa-Gorgan (4); Presaca-Poiana Brății (5); Leu (7) (*apud* Popa 2012 - 3, 6; Ciută, Gligor 2003 - 4; Lipovan 1982 - 5; Roman 1976 - 7; new- 1-2).
- Pl. 2.** Coțofeni pottery: Răchita-Vârful Zăpozi (1-3); Livezile-Baia (4); Sebeș-Râpa Roșie (5); Petrești-Groapa Galbenă/Malul Râului (6-7); Petroșani (8); Șteia-Prislop (9) (*apud* Popa 2012 - 1-3; Ciugudean 2000 - 4; Roman 1976 - 8; Rîșcuța 1996 - 9; new - 5-7).
- Pl. 3.** Coțofeni pottery: Răcătău-Piatra Tomii (1-2, 8); Miercurea Sibiului-Gară (3); Ampoița-La Pietri/Pietrele Gomușei (4); Bretea Mureșeană-Măgura Sârbului (5); Daia Română-Sub Snebeș (6); Livezile-Dealul Sârbului (7); Câmpanii de Sus-Peștera Măgura (9-10) (*apud* Ciugudean *et alii* 1999 - 7; Roman 1976 - 9-10; new - 1-3, 5-6, 8).
- Pl. 4.** Coțofeni pottery: Boiu-Măgulicea (1); Bănița-Peștera Bolii (2, 4); Bretea Mureșeană-Măgura Sârbilor (3) (new).
- Pl. 5.** Coțofeni pottery: Șeușa-Gorgan (1a-1b); Petroșani (2), Răchita-Vârful Zăpozi (3); Brănișca (4) (*apud* - Ciută, Gligor 2003 - 1; Horedt 1941 - 2; Popa 2012 - 3; Horedt 1960 - 4).
- Pl. 6.** Pottery of the Coțofeni type from Zygouries (Greece) (*apud* Blegen 1928).
- Pl. 7.** Depictions of spectacle pendants on Coțofeni pottery: Ampoița-La Pietri/Pietrele Gomușei (1); Călnic-Dealul Mare (2, 4); Livezile (3); Răchita-Vârful Zăpozi (5); Răcătău-Piatra Tomii (6); Sebeș-Râpa Roșie (7); Sebeș-Papuc (8); spectacle pendants reconstructed from pottery decoration (9-10) and a reconstruction proposal of the vessel found at Sebeș-Papuc (11) (*apud* Ciugudean 2002 - 1; Roman 1976 - 2; Schroller 1933 - 3; Popa 2010 - 4, 8-11; Popa 2012 - 5; new - 6-7).
- Pl. 8.** Depictions of spectacle pendants on Coțofeni pottery: Răchita-Vârful Zăpozi (1); Ampoița-La Pietri/Pietrele Gomușei (2); Sebeș-Papuc (3) (*apud* Popa 2012 -1; Ciugudean 2002 - 2, Ciugudean 2013 - 3).

- Pl. 9.** Baden vessels decorated with concentric circles: Pișcolt-*Nisipărie* (1); Sălacea-*Dealul Vida* (2), Zalaszentó-Tátika (3-4) (*apud* Roman, Némethi 1978 - 1-2; Banner 1956 - 3-4).
- Pl. 10.** Kostolac (1) and Vučedol (4-6) pottery found at Balatonboglár (1-3), Moldova Veche-*Humca* (4-5, 7) and Dubova-*Cuina Turcului* (6) (*apud* Siklósi 2004 - 1-3; Dumitrescu, Stratan 1968 - 4-5, 7; Păunescu 1979 - 6).
- Pl. 11.** Vučedol (2, 4-8) and Ostrokovac pottery (1, 3): Ostrikovac 1d (1, 3), Draganlung (2), Sarvaš (4-5), Ruma (6), Neštin (7), Mitrovac (8) (*apud* Stojić 1996 - 1, 3; Dimitrijević 1956 - 2, 6-8; Balen 2005 - 4-5).
- Pl. 12.** Vučedol pottery (1-3, 5-6) and Coțofeni anthropomorphic art (4): Lovas (1), Sarvaš (3, 5), Vučedol (6) (*apud* Dimitrijević 1956 - 1-2; Balen 2005 - 3, 5; Roman 1976 - 4; Horváth, Balen 2012 - 6).
- Pl. 13.** Vučedol ceramic vessels: Vinkovci-*Hotel* (1), Sarvaš (2) (*apud* Durman 2000 - 1; Balen 2005 - 2).
- Pl. 14.** Vučedol ceramic vessels (*apud* Durman 2000).

Abrevieri bibliografice

- Andrițoiu 1985 - Ioan Andrițoiu, *Preliminariile epocii bronzului în sud-vestul Transilvaniei, în Apulum*, XXII, 1985, p. 9-15.
- Andrițoiu 1992 - Ioan Andrițoiu, *Civilizația tracilor din sud-vestul Transilvaniei în epoca bronzului*, BTh, II, București, 1992.
- Andrițoiu 1993 - Ioan Andrițoiu, *Metaburgia bronzului în sud-vestul Transilvaniei. Epoca bronzului (I)*, în *AnB*, II, 1993, p. 85-117.
- Balen 2005 - Jacqueline Balen, *Sarvaš - neolitičko i eneolitičko naselje*, Musei Archaeologici Zagrabienensis Catalogi et Monographiae Catalogues and monographs of the Archaeological Museum in Zagreb, vol. II, Zagreb, 2005.
- Baltag, Amlacher 1987-1988 - Gheorghe Baltag, Eberhard Amlacher, *Contribuții la problema continuității în zona Târnavelor*, în *AILA*, XVIII, 1987-1988, p. 97-138.
- Baltag, Boroffka 1996 - Gheorghe Baltag, Nikolaus Boroffka, *Materiale arheologice preistorice de la Albești, jud. Mureș*, în *SCIVA*, 47, 1996, 4, p. 375-393.
- Banner 1956 - János Banner, *Die Pécelér Kultur*, *Archaeologica Hungarica*, Budapest, 1956.
- Berciu, Berciu 1945 - Dumitru Berciu, Ion Berciu, *Cercetări și săpături arheologice în județele Alba și Turda*, în *Apulum*, II (1942-1943), 1945, p. 1-80.
- Blegen 1928 - Carl Blegen, *Zygouries. A Prehistoric Settlement in the Valley of Cleonae*, Cambridge, 1928.
- Bondár 1998 - Mária Bondár, *Késő rézkori település maradványai Ordacsehi-Major lelőhelyen* [Late Copper Age Settlement at the Site at Ordacsehi-Major], în *SMK*, 13, 1998, p. 3-39.
- Bondár 2000 - Mária Bondár, *Tal vagy fedo? Ujabb adat a „bratislavai típusu” edények kereséséhez*, în *Ősrégészeti Levelek*, 2, 2000, p. 25-26.
- Bondár 2001a - Mária Bondár, *Adatok a Délnyugat-Dunántúl kora bronzkori kutatási problémáihoz*, în *Zalai Múzeum*, 10, 2001, p. 67-79.
- Bondár 2001b - Mária Bondár, *L'état des recherches sur la culture de Baden en Hongrie (Les découvertes récentes concernant la période ancienne)*, în Petre Roman, Saviana Diamandi (ed.), *Cernavodă III-Boleráz. Ein vorgeschichtliches Phänomen zwischen dem Oberrhein und der Unteren Donau*. Symposium Mangalia/Neptun (18.-24. Oktober 1999), București, 2001, p. 437-458.
- Bondár 2002 - Mária Bondár, *Contacts of the Early Period of the Baden Culture in the Light of a Unique Vessel Type*, în *Antaeus*, 25, 2002, p. 405-422.
- Boroneanț 1968 - Vasile Boroneanț, *Descoperiri aparținând culturii Vučedol în zona Porților de Fier*, în *RM*, V, 1968, 4, p. 352-355.

Motive-simbol pe vasele ceramice Coțofeni: cercuri concentrice, spirale, spirale-ochelari

- Broneer 1933 - Oscar Broneer, *Excavations on the North Slope of the Acropolis in Athens, 1931-1932*, în *Hesperia*, 2, 1933, 3, p. 329-417.
- Bunyatyán, Nikolova 2010 - K. P. Bunyatyan, A. V. Nikolova, *Курганы ямной культуры на трипильских поселениях Доброводы и Тальянки* [Barrows of Yamna Culture at Trypillian Settlements of Dobrovody and Talyanky], în *ADIU*, 3, 2010, p. 34-50.
- Ciugudean 1991 - Horia Ciugudean, *Zur frühen Bronzezeit in Siebenbürgen im Lichte der Ausgrabungen von Ampoita, jud. Alba*, în *PZ*, 66, 1991, 1, p. 79-114.
- Ciugudean 1996 - Horia Ciugudean, *Perioada timpurie a epocii bronzului în centrul și sud-vestul Transilvaniei*, Bth, XIII, București, 1996.
- Ciugudean 1997 - Horia Ciugudean, *Cercetări privind epoca bronzului și prima vârstă a fierului în Transilvania*, BMA, VII, Alba Iulia, 1997.
- Ciugudean 2000 - Horia Ciugudean, *Eneoliticul final în Transilvania și Banat: cultura Coțofeni*, BHAB, Timișoara, 2000.
- Ciugudean 2002 - Horia Ciugudean, *The Copper Metallurgy in the Coțofeni Culture (Transylvania and Banat)*, în *Apulum*, XXXIX, 2002, p. 95-106.
- Ciugudean 2013 - Horia Ciugudean, *Preistoria și protoistoria*, în Vasile Moga, Gabriel-Tiberiu Rustoiu (ed.), *Județul Alba. Istorie, cultură, civilizație*, Alba Iulia, 2013, p. 13-31.
- Ciugudean et alii 1999 - Horia Ciugudean, Adrian Gligor, Dan Anghel, Marius Voinaghi, *Cercetări arheologice în așezarea de la Ampoita-Pietrele Gomușei (jud. Alba)*, în *Corviniana*, V, 1999, p. 39-69.
- Ciută, Gligor 2003 - Marius Ciută, Adrian Gligor, *Descoperiri arheologice în situl de la Șeșuș-Gorgan (com. Ciugud, jud. Alba). I*, în *Apulum*, XL, 2003, p. 1-37.
- Ciută, Gligor 2004 - Marius Ciută, Adrian Gligor, *Archaeological Findings in the Site of Șeșuș-Gorgan (Ciugud Parish, Alba County)*, în *Studii de istorie veche și arheologie. Omagiu profesorului Sabin Adrian Luca*, Hunedoara, 2004, p. 45-81.
- Ciută, Gligor 2006 - Marius Ciută, Adrian Gligor, *Neue Funde aus Șeșuș-Gorgan (Gemeinde Ciugud, Kreis Alba) in Siebenbürgen*, în *Alertum*, 51, 2006, 4, p. 251-279.
- Dimitrijević 1956 - Stojan Dimitrijević, *Prilog daljem upoznavanju Vučedolske kulture*, în *Opusc.Archaeol*, 1, 1956, p. 5-56.
- Dumitrescu 1961 - Vladimir Dumitrescu, *Necropola de incinerare din epoca bronzului de la Cârna*, BA, IV, București, 1961.
- Dumitrescu 1974 - Vladimir Dumitrescu, *Arta preistorică în România*, București, 1974.
- Dumitrescu, Stratan 1968 - Vladimir Dumitrescu, Ion Stratan, *Keramik der Vučedol-Kultur aus Moldova Veche im Banat*, în *Dacia*, n.s., VI, 1962, p. 411-427.
- Durman 2000 - Aleksandar Durman, *Vučedolski Orion i najstariji europski kalendar / The Vučedol Orion and the Oldest European Calendar*, Zagreb, 2000.
- Durman 2001 - Aleksandar Durman, *Celestial Symbolism in the Vučedol Culture*, în *DP*, XXVIII, 2001, p. 215-226.
- El Susi 1993 - Georgeta El Susi, *Studiul resturilor de faună din așezarea culturii Coțofeni de la Moldova Veche-Ostrov (Caraș-Severin)*, în *Tibiscum*, VIII, 1993, p. 35-40.
- Garašanin 1987 - Draga Garašanin, *Die Herkunft der westserbischen Hügelgräber*, în Dragoslav Srejšević, Nikola Tasić (ed.), *Hügelbestattung in der Karpaten-Donau-Balkan-Zone während der Äneolitischen Periode. Internationales Symposium Donji Milanovac 1985*, Beograd, 1987, p. 51-55.
- Gligor 2001 - Adrian Gligor, *Sondaje arheologice în așezarea aparținând bronzului timpuriu de la Livezile-Dealul Sârbului (jud. Alba)*, în *Apulum*, XXXVIII/1, 2001, p. 85-105.
- Govedarica 2001 - Blagoje Govedarica, *Die Funde von tip Cernavodă III-Boleráz im ehemaligen Jugoslawien*, în Petre Roman, Saviana Diamandi (ed.), *Cernavodă III-Boleráz. Ein vorgeschichtliches Phänomen zwischen dem Oberrhein und der Unteren Donau. Symposium Mangalia/Neptun (18.-24. Oktober 1999)*, București, 2001, p. 358-368.

- Horedt 1941 - Kurt Horedt, *Donauländische Einwirkungen auf die bronzezeitliche Keramik Siebenbürgens*, in *WPZ*, XXVIII, 1941, p. 83-95.
- Horedt 1949 - Kurt Horedt, *Săpături privitoare la epoca neo-eneolitică*, in *Apulum*, III, 1949, p. 44-69.
- Horedt 1960 - Kurt Horedt, *Die Wietenbergkultur*, in *Dacia*, n.s., IV, 1960, p. 107-137.
- Horedt 1968 - Kurt Horedt, *Die Kupferzeit in Transsilvanien*, in *Apulum*, VII/I, 1968, p. 103-116.
- Horváth 1985 - Ferencz Horváth, *Contributions to the Early and Middle Bronze Age of Southern Alföld*, in *MFME Stud.Arch*, 1982-1983/1 (1985), p. 55-71.
- Horváth 2011 - Tünde Horváth, *Die kulturelle Einordnung und Datierung des Kultgefäßes von Szelevény-Vadas*, in *Altertum*, 56, 2011, p. 1-18.
- Horváth, Balen 2012 - Tünde Horváth, Jacqueline Balen, *The Cultural Attribution and Dating of the Cult Vessel from Szelevény-Vadas*, in *Opusc.Archaeol*, 36, 2012, 1, p. 7-25.
- Horváth et alii 2012 - Tünde Horváth, Erika Gál, Katalin Gherdán, Sándor Gulyás, Katalin Herbich, Kitty Köhler, Gabriella Kulcsár, Ágnes Kustár, Imre Nagy, Ákos Pető, Bálint Péterdi, Gabriella Schöll-Barna, S. Éva Svingor, Mária Tóth, István Vörös, Kriszti Zandler, *Balatonöszöd Temetői dűlő őskori településrészei. A középső rézkori, késő rézkori és kora bronzkori települések*, Budapest, 2012.
- Kawami 2005 - Trudy S. Kawami, *Deer in Art, Life and Death in Northwestern Iran*, in *Iranica Antiqua*, XL, 2005, p. 107-131.
- Kovács 1973 - Tibor Kovács, *Representations of Weapons on Bronze Age Pottery*, in *Folia.Arch*, XXIV, 1973, p. 7-31.
- Kulcsár 1997 - Gabriella Kulcsár, *Adatok a Dél-Alföld kora bronzkori történetéhez (Hódmezővásárhely-Barci-rét kora bronzkori települése 1.)*, in *Látták Trója kapuit. Bronzkori leletek a Közép-Tisza vidékéről*, Gyulai katalógusok, 3, Gyula, 1997, p. 13-56.
- Lazarovici, Kalmar-Maxim 1987-1988 - Gheorghe Lazarovici, Zoia Kalmar-Maxim, *Săpături arheologice de salvare și cercetări etnoarheologice în Munți Petrindului în anul 1986*, in *ActaMN*, XXIV-XXV, 1987-1988, p. 949-996.
- Lazăr 1978 - Valeriu Lazăr, *Așezarea Coțofeni de la Șincai (județul Mureș) (II)*, in *Marisia*, VIII, 1978, p. 33-56.
- Lipovan 1982 - Ion T. Lipovan, *Așezările purtătorilor culturii Coțofeni din bazinul Ampoiului (I)*, in *Apulum*, XX, 1982, p. 9-32.
- Magomedov 2006 - Rabadan Magomedov, *The Kura-Araxes 'Culture' in the North-Eastern Caucasus: Problems in Its Identification and Chronology*, in D. L. Peterson, L. M. Popova, A. T. Smith (ed.), *Beyond the Steppe and the Sonm: Proceedings of the 2002 University of Chicago Conference on Eurasian Archaeology / Colloquia Pontica*, 13, Brill, 2006, p. 142-159.
- Maran 1997 - Joseph Maran, *Neue Ansätze für Beurteilung der Balkanisch-Ägäischen Beziehungen im 3. Jahrtausend v. Chr.*, in Petre Roman, Saviana Diamandi, Marius Alexianu (ed.), *The Thracian World at the Crossroads of Civilisation*, I, București, 1997, p. 171-192.
- Maran 2007 - Joseph Maran, *Seaborne Contacts between the Aegean, the Balkans and the Central Mediterranean in the 3rd Millennium BC: the Unfolding of the Mediterranean World*, in Ioanna Galanaki, Helena Tomas, Yannis Galanakis, Robert Laffineur (ed.), *Between the Aegean and Baltic Sea / Aegaeum*, 27, 2007, p. 3-26.
- Matuschik 1996 - Irenäus Matuschik, *Brillen- und Hakenspiralen der frühen Metallzeit Europas*, in *Germania*, 74, 1996, 1, p. 1-43.
- Neustupný 1966 - Evžen Neustupný, *K mladšímu eneolitu v karpatské kotlině*, in *Slov.Arch*, XIV, 1966, 1, p. 77-96.
- Nica 2001 - Marin Nica, *Zur Cernavodă III-Kultur in Olteniei*, in Petre Roman, Saviana Diamandi (ed.), *Cernavodă III-Boleráz. Ein vorgeschichtliches*

Motive-simbol pe vasele ceramice Coțofeni: cercuri concentrice, spirale, spirale-ochelari

- Phänomen zwischen dem Oberrhein und der Unteren Donau. Symposium Mangalia/Neptun (18.-24. Oktober 1999), București, 2001, p. 279-298.
- Oanță-Marghitu 2003 - Sorin Oanță-Marghitu, *Fenomenul Cernavodă III-Boleráz după 30 de ani*, în *CA*, XII, 2003, p. 109-138.
- Pásztor 2009 - Emília Pásztor, *A kereskedelem és csere 'mellékterméke': eszmék és szimbólumok vándorlása a bronzkori Kárpát-medencében, kozmikus szimbólumok* [The 'By-Products' of Trade and Exchange: Migrating Ideas and Symbols in the Bronze Age Carpathian Basin, Cosmic Symbols], in *ΜΩΜΟΣ VI. Óskoros Kutatók VI. Összejövetelének konferenciakötete Proceedings of the 6th Meeting for the Researchers of Prehistory*, Szombathely, 2009, p. 295-310.
- Patay 1938 - Pál Patay, *Frühbronzezeitliche Kulturen in Ungarn*, Budapest, 1938.
- Păunescu 1979 - Alexandru Păunescu, *Cercetările arheologice de la Cuina Turcului-Dubova (jud. Mehedintji)*, în *Tibiscus*, 5, 1979, p. 11-56.
- Petrescu 2000 - Sorin M. Petrescu, *Locuirea umană a peșterilor din Banat până în epoca romană*, BHAB, XXVII, Timișoara, 2000.
- Petrovsky et alii 1981 - Richard Petrovsky, Octavian Popescu, Petre Rogozea, *Peșteri din județul Caraș-Severin - cercetări arheologice (II)*, în *Banatica*, 6, 1981, p. 429-462.
- Pokutta 2013 - Dalia A. Pokutta, *Population Dynamics. Diet and Migration of the Unetice Culture in Poland*, Gothenburg, 2013.
- Popa 2004 - Cristian I. Popa, *Reprezentări speciale pe ceramica de tip Coțofeni. Aspecte ale cultului urano-solar în preistorie*, în *Apulum*, XLI, 2004, p. 113-145.
- Popa 2010 - Cristian I. Popa, *Între podoabe, statut social și simbolistică. Pandantivele-ochelari din bronzul transilvănean*, în *Apulum*, XLVII, 2010, p. 1-22.
- Popa 2010-2011 - Cristian I. Popa, *Between Ornaments, Social Status and Symbolism. Spectacle-Shaped Pendants from the Transylvanian Bronze Age*, în *Thraco-Dacia*, tom XI (XXV-XXVI), 2010-2011, p. 35-46.
- Popa 2012 - Cristian I. Popa, *Contribuții la preistoria Văii Sebeșului (I). Locuiri Coțofeni din zona deluroasă*, BMS, III, Alba Iulia, 2012.
- Popescu 1965 - Dorin Popescu, *Asupra începuturilor epocii bronzului în România (partea a III-a)*, în *JCIV*, 16 1965, 4, p. 775-789.
- Rișcuța 1996 - Cătălin Rișcuța, *Repertoriul arheologic al depresunii Brad*, în *Sargetia*, XXVI/1, 1995-1996, p. 265-317.
- Rișcuța et alii 2012 - Nicolae Cătălin Rișcuța, Marian Cosac, Romică Pavel, *Cercetările arheologice din Peștera Pribodiște (com. Văța de Jos, jud. Hunedoara) și câteva considerații privind etapa finală a culturii Coțofeni*, în *Sargetia*, s.n., III (XXXIX), 2012, p. 59-89.
- Roman 1967 - Petre Roman, *Unele probleme ale neoliticului târziu și perioadei de tranziție în lumina săpăturilor de la Băile Herculane-Peștera Hoșilor*, Comunicări. Seria arheologica, I, Craiova, 1967.
- Roman 1976 - Petre I. Roman, *Cultura Coțofeni*, BA, XXVI, București, 1976.
- Roman 1977 - Petre Roman, *Die Coțofeni-Kultur*, în *PZ*, 52, 1977, 2, p. 189-198.
- Roman 1985 - Petre Roman, *Cercetări la Govora Sat-Runcuri în 1978*, în *SCIVA*, 36, 1985, 4, p. 279-297.
- Roman 1992 - Petre Roman, *Kulturelle Interferenzen niederspiegelt in den Funden aus Ostrovul Corbului*, în *SympThrac*, 9, 1992, p. XXI-XIV.
- Roman 2001 - Petre Roman, *Die Cernavodă III - Boleráz-Kulturerscheinung im Gebiet der Unteren Donau*, in Petre Roman, Saviana Diamandi (ed.), *Cernavodă III-Boleráz. Ein vorgeschichtliches Phänomen zwischen dem oberrhein und der Unteren Donau*. Symposium Mangalia/Neptun (18.-24. Oktober 1999), București, 2001, p. 13-59.
- Roman, Némethi 1978 - Petre I. Roman, Ioan Némethi, *Cultura Baden în România*, BA, XXXI, București, 1978.

Cristian I. Popa

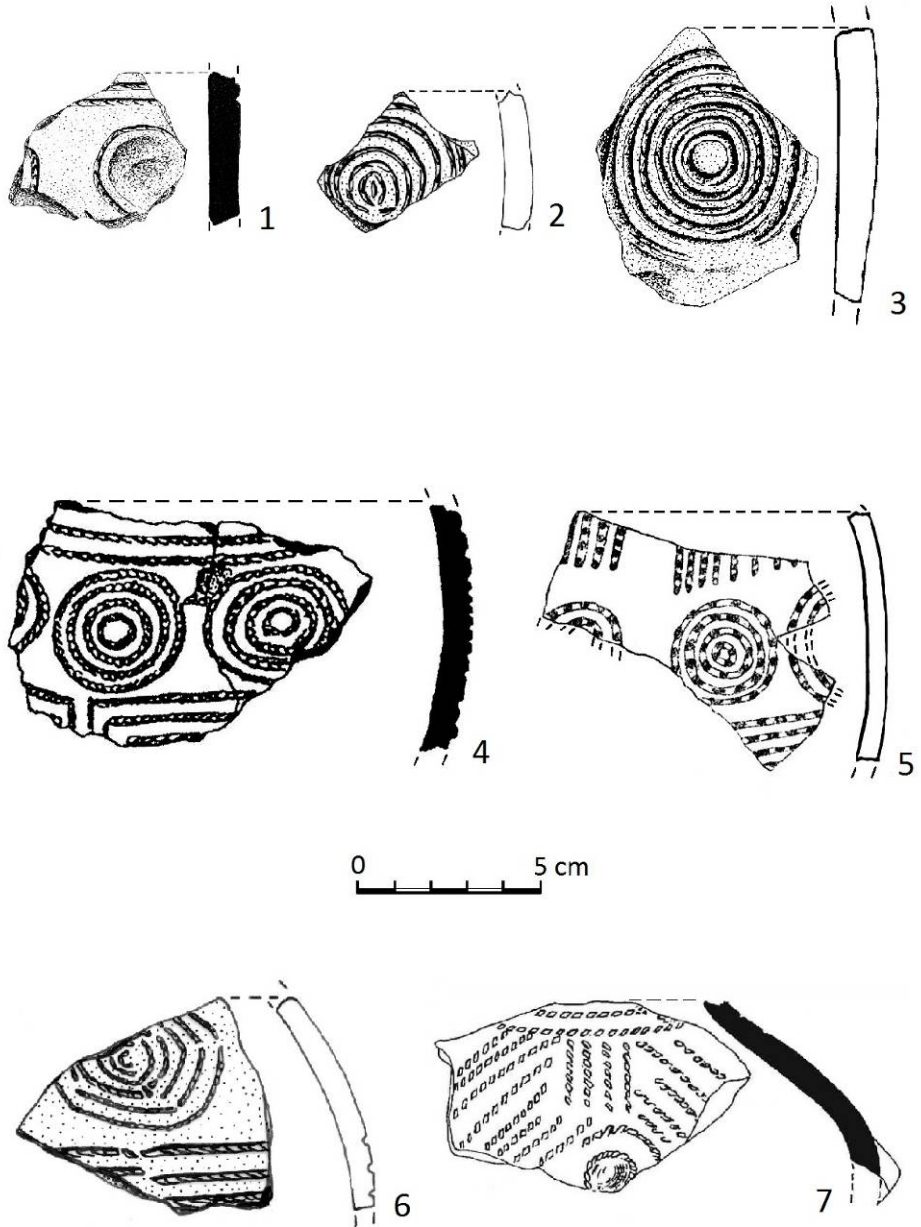
- Roussot-Larroque 1983 - J. Roussot-Larroque, *Le „reseau” du néolithique final: mutations économiques et interrelations ouest-est et est-ouest en France et dans quelques régions voisines*, în *Godišnjak*, XXI, 1983, p. 185-220.
- Schroller 1933 - Hermann Schroller, *Die Stein- und Kupferzeit Siebenbürgens*, Berlin, 1933.
- Schuster 1989 - Cristian Schuster, *Așezări din epoca bronzului de pe cursul inferior al Argeșului*, în *SympThrac*, 7, 1989, p. 236-237.
- Schuster 1992a - Cristian Schuster, *Die Frühbronzezeit in der Grosswalachei, Neuentdeckungen und einige Erwägungen*, în *SympThrac*, 9, 1992, p. 90-93.
- Schuster 1992b - Cristian Schuster, *Așezări Gline pe cursul inferior al Argeșului și Valea Călniștei (I). Mihăilești-Tufa*, în *Thraco-Dacica*, XIII, 1-2, 1992, p. 35-41.
- Schuster 1997 - Cristian F. Schuster, *Perioada timpurie a epocii bronzului în bazinele Argeșului și Ialomiței superioare*, BTh, XX, 1997.
- Séfériadès 1983 - Michel Séfériadès, *Dikili Tash: introduction à la préhistoire de la Macédoine orientale*, în *BCH*, 107, 1983, II, p. 635-677.
- Siklósi 2004 - Zsuzsanna Siklósi, *A Kostolac-kultúra újabb temetkezései Balatonbogláron*, în *JMK*, 16, 2004, p. 139-160.
- Spasić 2009 - Miloš Spasić, *Horizontal and Vertical Communication Axis in the Middle and Late Eneolithic*, în *AnB*, s.n., XVI, 2008, p. 31-44.
- Stojić 1996 - Milorad Stojić, *L'énéolithique final dans le centre des Balkans*, în *Early Bronze Age Settlement Patterns in the Balkans (ca. 3500-2000 BC, Calibrated Dates)*, part 3, Sofia, 1996, p. 353-372.
- Vlassa 1970 - Nicolae Vlassa, *Asupra unor probleme ale neoliticului final și ale începutului epocii bronzului în Transilvania*, în *Sesiunea de comunicări a muzeelor de istorie (1964)*, vol. I, București, 1970, p. 117-126.
- Vlassa 1974 - Nicolae Vlassa, *Asupra unor probleme ale neoliticului final și ale începutului epocii bronzului în Transilvania*, în *In memoriam Constantini Daicoviciu*, Cluj, 1974, p. 409-419.
- Zischow 2004 - Arianna Sophia Zischow, *Die bronzezeitlichen Fundplätze des Tsalka-Plateaus in Trialeti/Georgien im Kontext der Bronzezeit Transkaukasiens*, Teil I-II, Tübingen, 2004.

Cuvinte-cheie:

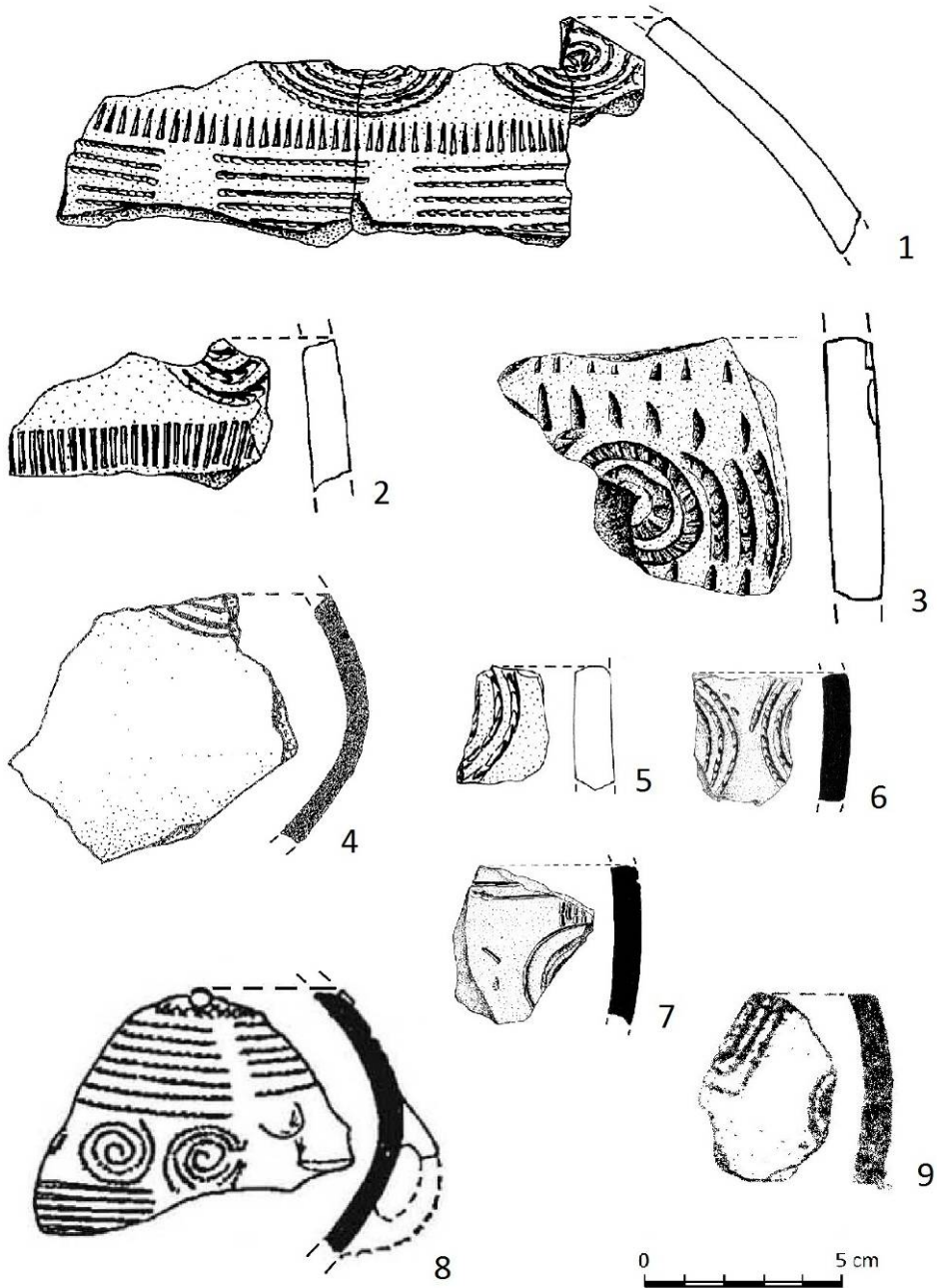
cercuri concentrice, spirale, spirale-ochelari, Coțofeni, simbol.

Keywords:

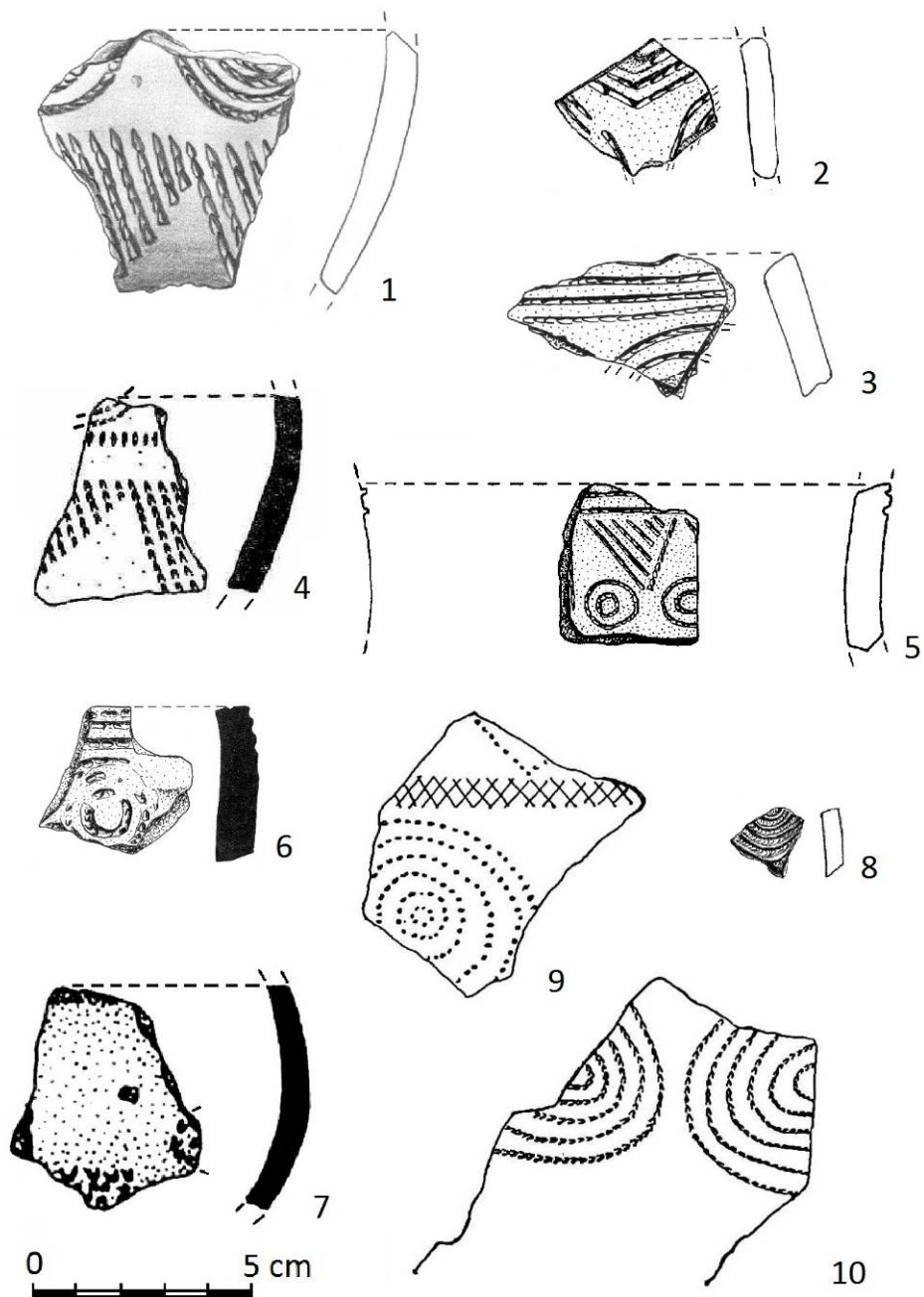
concentric circles, spirals, spectacle-spirals, Coțofeni, symbol.



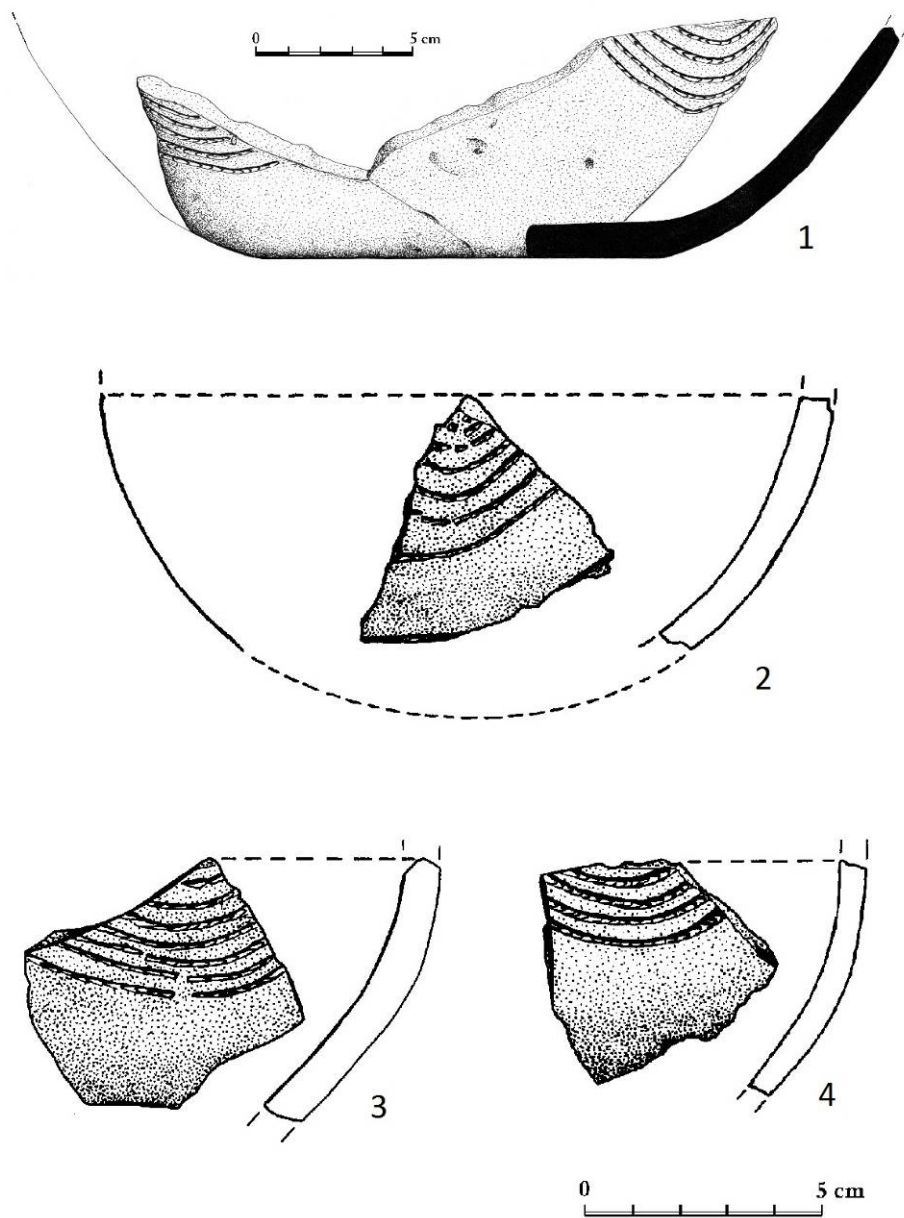
Pl. 1. Ceramică Coțofeni: Boiu-Măgulicea (1-2); Răchita-Vârful Zăpozii (3, 6); Șeșu-Gorgan (4); Presaca-Poiana Brății (5); Leu (7) (apud Popa 2012 - 3, 6; Ciută, Gligor 2003 - 4; Lipovan 1982 - 5; Roman 1976 - 7; inedit - 1-2)



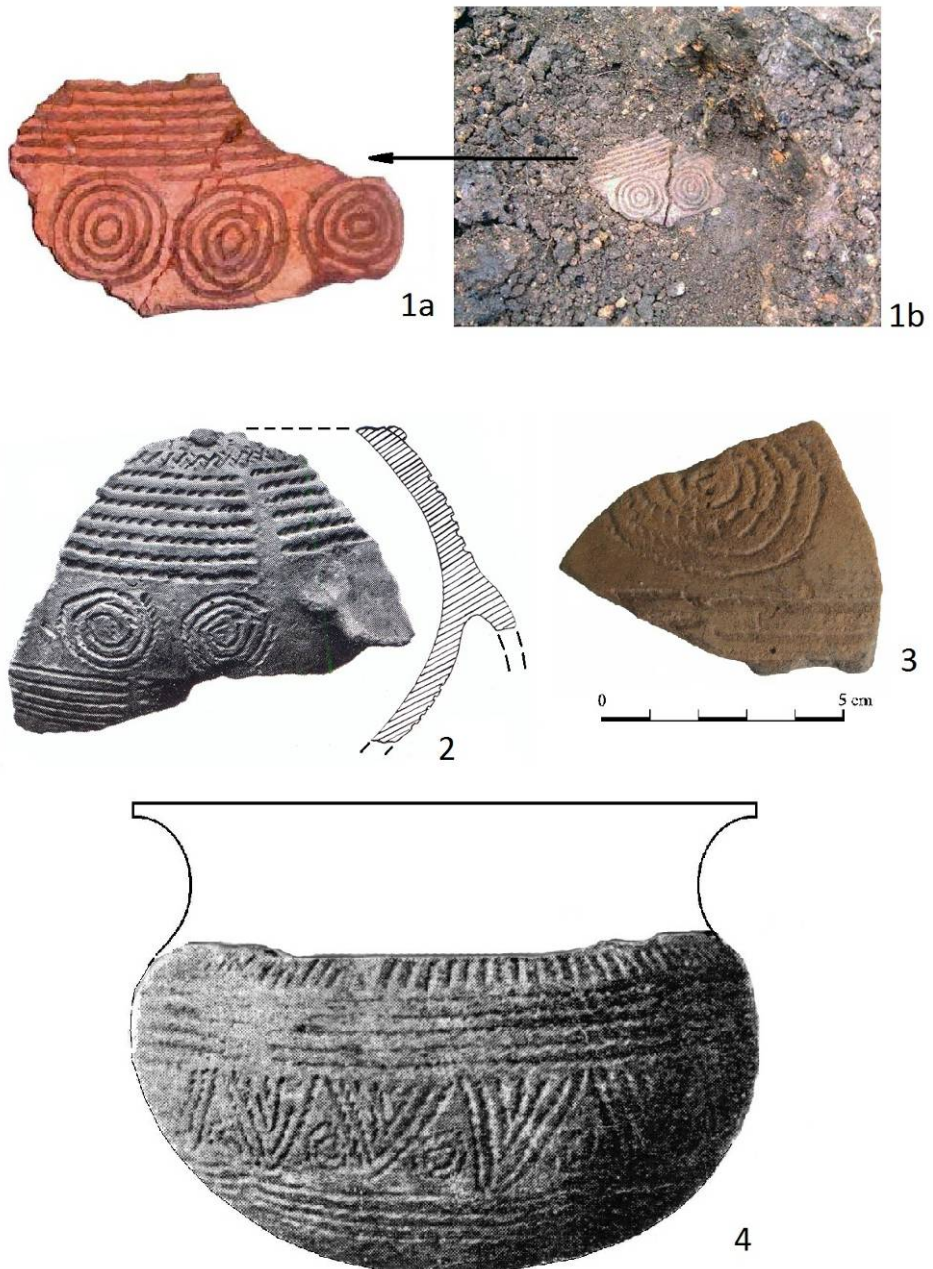
Pl. 2. Ceramică Coțofeni: Răchita-Vârful Zăpozi (1-3); Livezile-Baia (4); Sebeș-Râpa Roșie (5); Petrești-Groapa Galbenă/Malul Râului (6-7); Petroșani (8); Șteia-Prislop (9) (apud Popa 2012 - 1-3; Ciugudean 2000 - 4; Roman 1976 - 8; Rîșcuța 1996 - 9; inedit - 5-7)



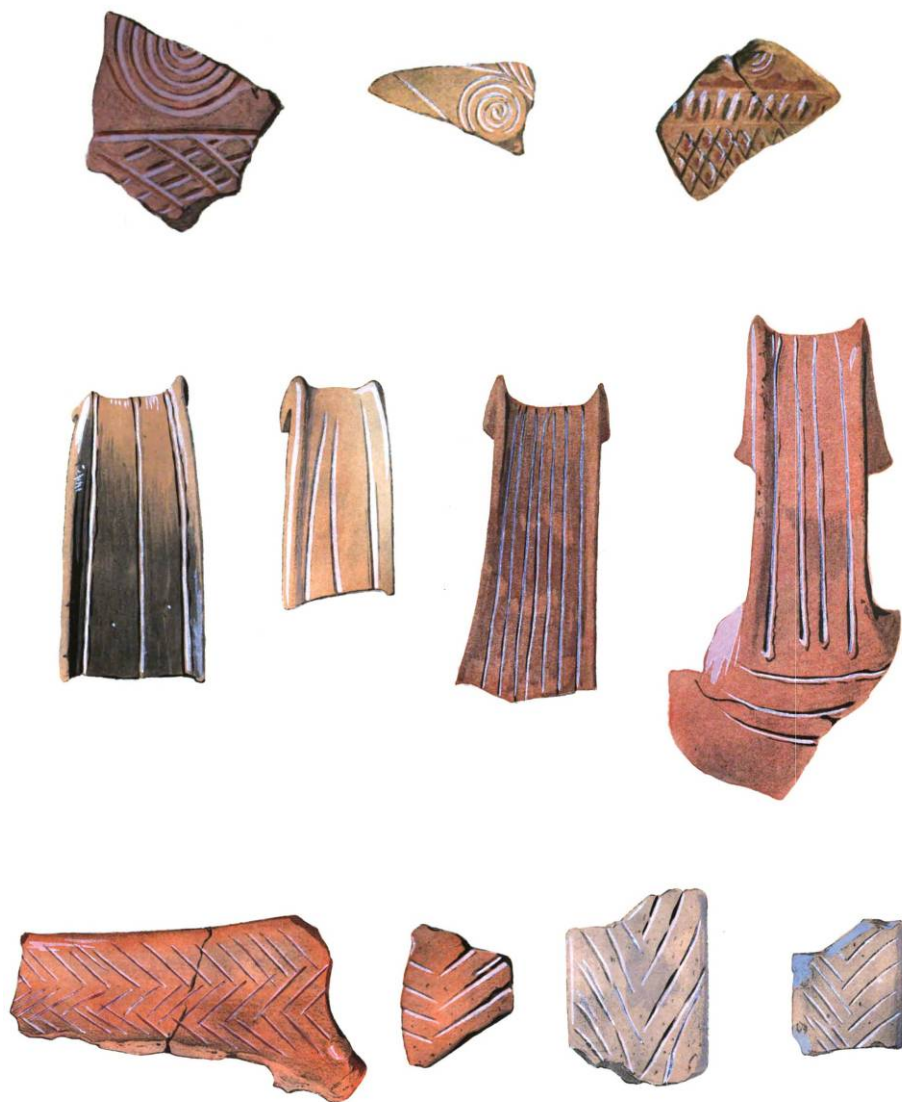
Pl. 3. Ceramică Coțofeni: Răcățău-Piatra Tomii (1-2, 8); Miercurea Sibiului-Gară (3); Ampoița-La Pietri/Pietrele Gomușei (4); Bretea Mureșeană-Măgura Sârbului (5); Daia Română-Sub Snebeș (6); Livezile-Dealul Sârbului (7); Câmpanii de Sus-Peștera Măgura (9-10) (apud Ciugudean et alii 1999 - 7; Roman 1976 - 9-10; inedit - 1-3, 5-6, 8)



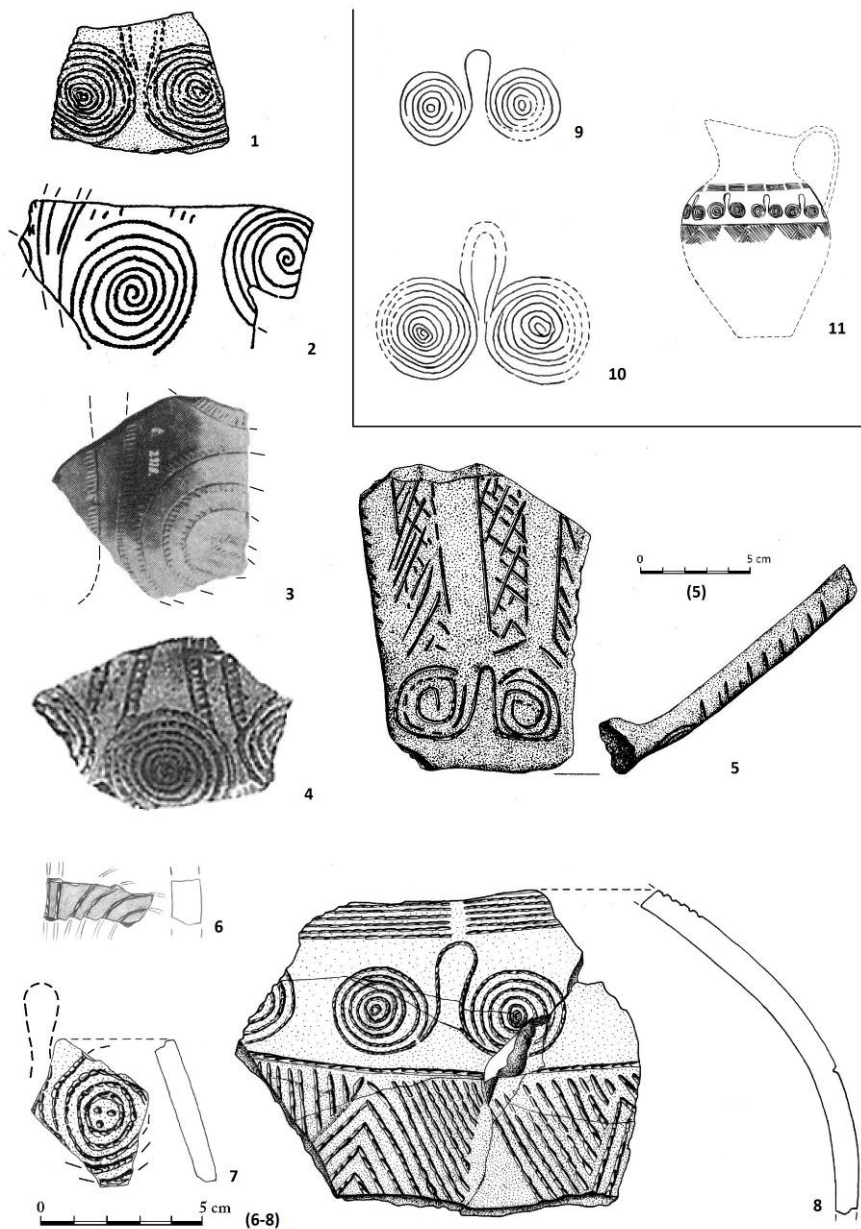
Pl. 4. Ceramică Coțofeni: Boiu-*Măgulicea* (1); Bănița-*Pestera Bolii* (2, 4); Bretea Mureșeană-*Măgura Sârbilor* (3) (inedit)



Pl. 5. Ceramică Coțofeni: Șeușa-Gorgan (1a-1b); Petroșani (2), Răchita-Vârful Zăpozii (3); Brănișca (4) (*apud* - Ciută, Gligor 2003 - 1; Horedt 1941 - 2; Popa 2012 - 3; Horedt 1960 - 4)



Pl. 6. Ceramică de tip Coșofeni de la Zygories (Grecia) (apud Blegen 1928)



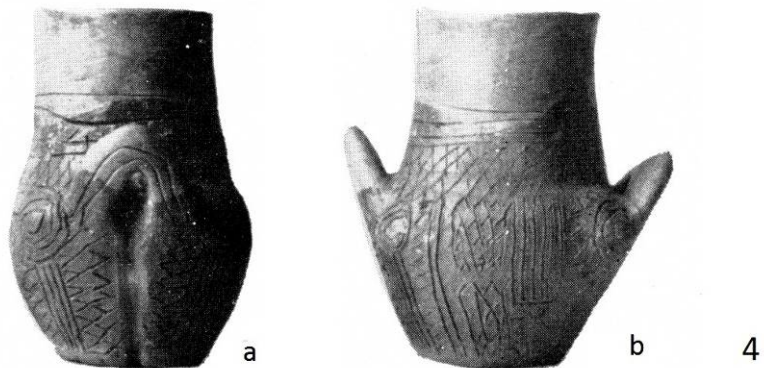
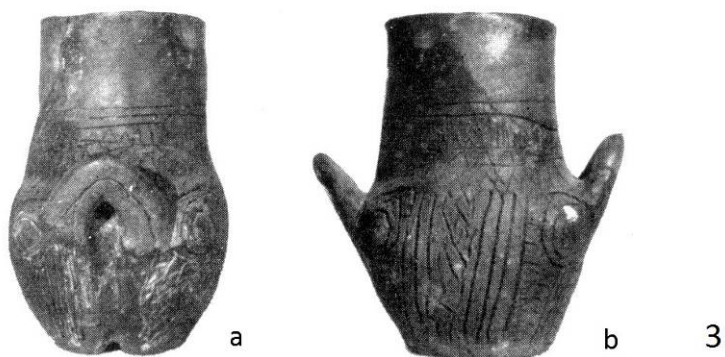
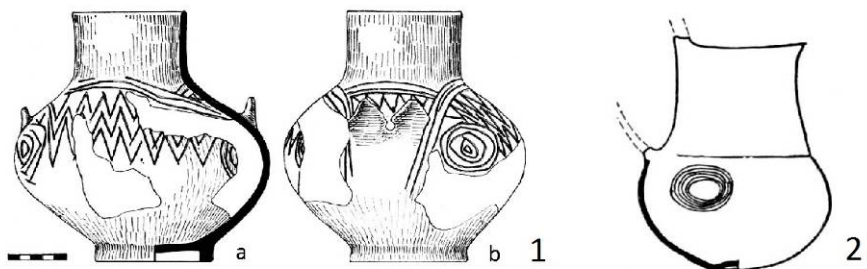
Pl. 7. Reprezentări de pandantive-ochelari pe ceramica Coțofeni: Ampoița-La Pietri/Pietrele Gomușei (1); Călnic-Dealul Mare (2, 4); Livezile (3); Răchita-Vârșu Zăpoșii (5); Răcătău-Piatra Tomii (6); Sebeș-Râpa Roșie (7); Sebeș-Papuc (8); pandantive-ochelari reconstituite din decorul ceramicii (9-10) și propunere de reconstituire a vasului de la Sebeș-Papuc (11) (apud Ciugudean 2002 - 1; Roman 1976 - 2; Schroller 1933 - 3; Popa 2010 - 4, 8-11; Popa 2012 - 5; inedit - 6-7)



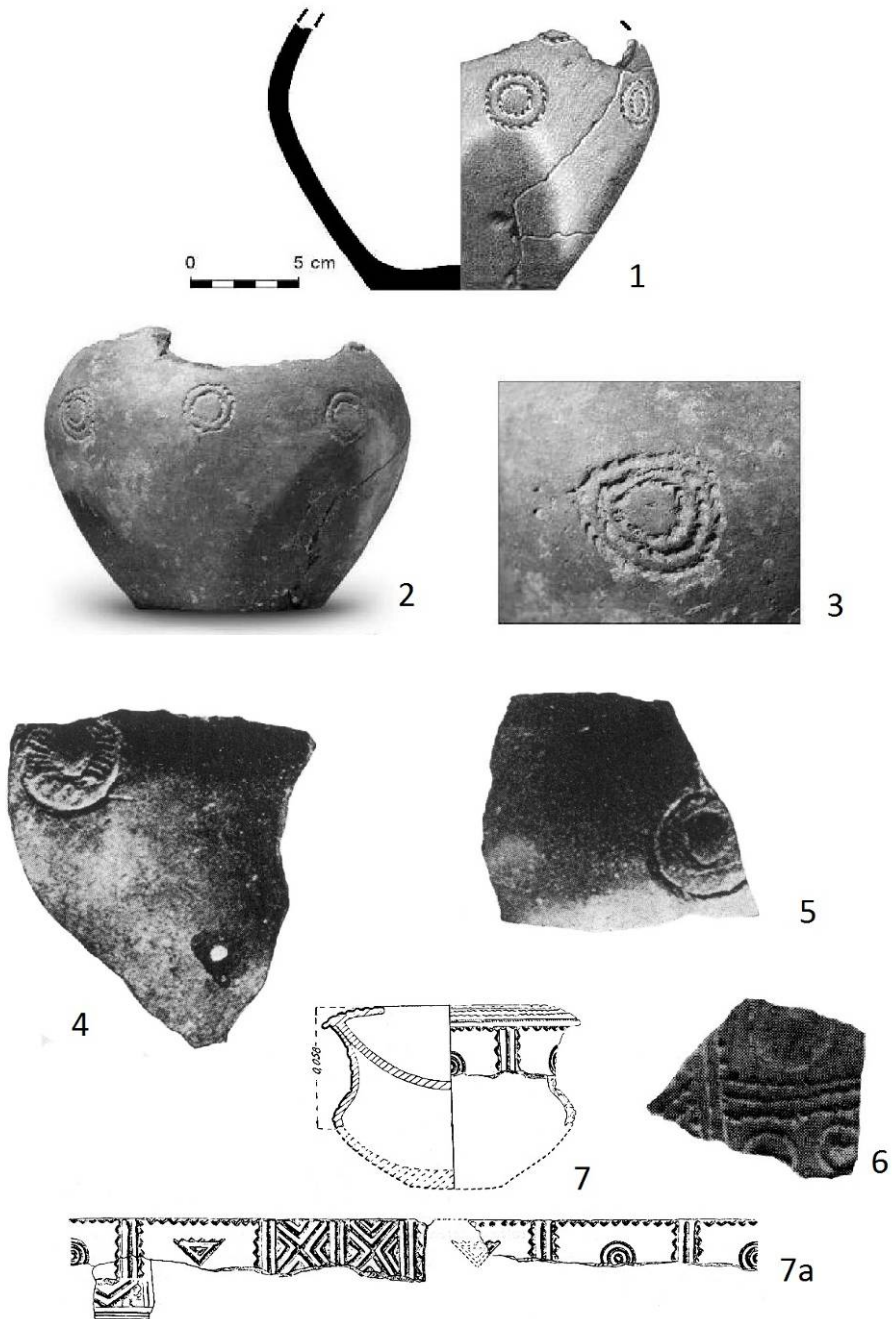
0 5 cm



Pl. 8. Reprezentări de pândantive-ochelari pe ceramica Coțofeni: Răchita-Vârful Zăporzii (1); Ampoița-La Pietri/Pietrele Gomușei (2); Sebeș-Papuc (3) (*apud* Popa 2012 -1; Ciugudean 2002 - 2, Ciugudean 2013 - 3)



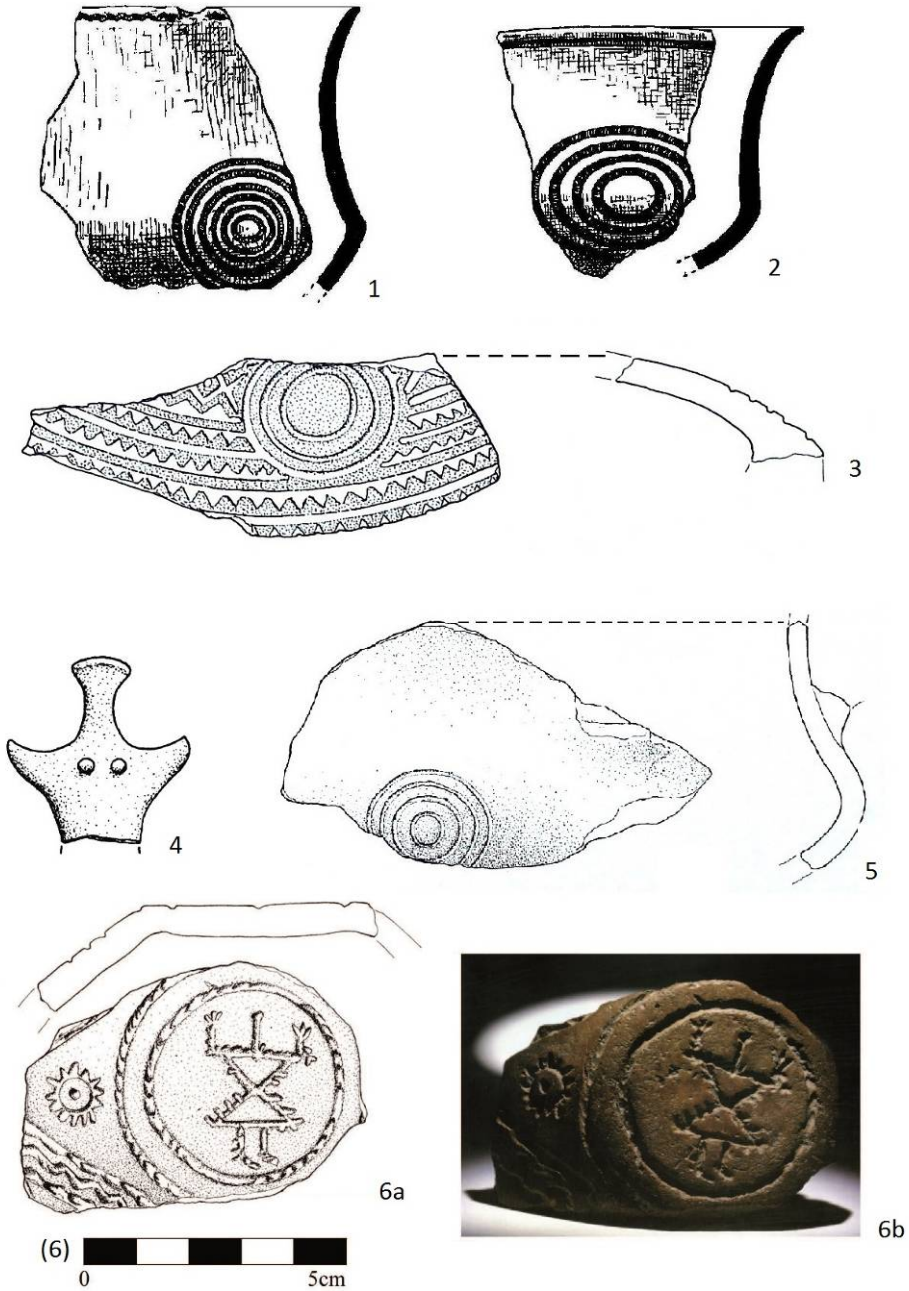
Pl. 9. Vase Baden decorate cu cercuri concentrice: Pișcolt-Nisipărie (1); Sălacea-Dealul Vida (2), Zalaszántó-Tátika (3-4) (apud Roman, Némethi 1978 - 1-2; Banner 1956 - 3-4)



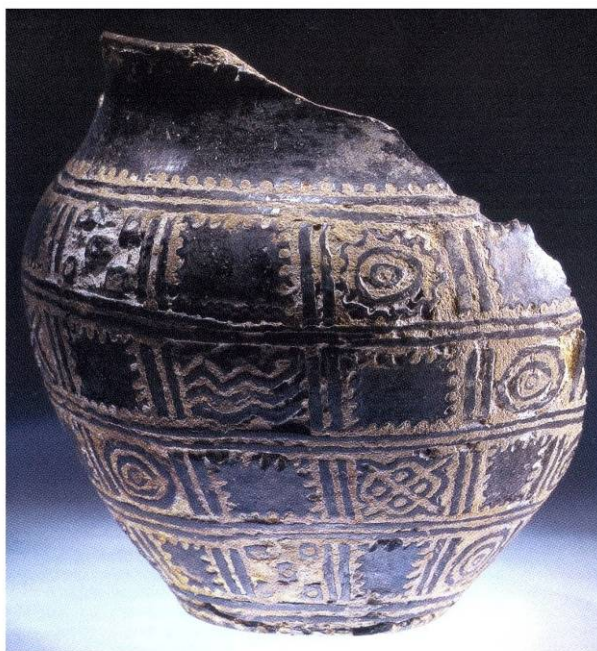
Pl. 10. Ceramică Kostolac (1) și Vučedol (4-6) descoperită la Balatonboglár (1-3), Moldova Veche-*Humca* (4-5, 7) și Dubova-*Cuina Turcului* (6) (apud Siklósi 2004 - 1-3; Dumitrescu, Stratan 1968 - 4-5, 7; Păunescu 1979 - 6)



Pl. 11. Ceramică de tip Vučedol (2, 4-8) și Ostrokovac (1, 3): Ostrokovac 1d (1, 3), Draganlung (2), Sarvaš (4-5), Ruma (6), Neštin (7), Mitrovac (8) (*apud* Stojić 1996 – 1, 3; Dimitrijević 1956 – 2, 6-8; Balen 2005 – 4-5)



Pl. 12. Ceramică Vučedol (1-3, 5-6) și plastică antropomorvă Coșofeni (4): Lovas (1), Sarvaš (3, 5), Vučedol (6) (*apud* Dimitrijević 1956 - 1-2; Balen 2005 - 3, 5; Roman 1976 - 4; Horváth, Balen 2012 - 6)



1



2

Pl. 13. Vase ceramice Vučedol: Vinkovci-*Hotel* (1), Sarvaš (2)
(*apud* Durman 2000 - 1; Balen 2005 - 2)



Pl. 14. Vase ceramic Vučedol (*apud* Durman 2000)

LISTA ABREVIERILOR

AAR-SI	- Analele Academiei Române. Memoriile Secțiunii Istorice. București (s. III, 1922-1947).
Academica	- Academica. Academia Română. București.
ACG	- Anuarul Comitetului Geologic. Institutul Geologic al României. București.
ACMI	- Anuarul Comisiunii Monumentelor Istorice. București.
ActaArchHung	- Acta Archaeologica. Academiae Scientiarum Hungaricae. Budapest.
ActaBC	Acta Bacoviensia. Serviciul Județean Bacău al Arhivelor Naționale. Bacău.
ActaMN	- Acta Musei Napocensis. Muzeul Național de Istorie a Transilvaniei. Cluj-Napoca.
ActaMP	- Acta Musei Porolissensis. Muzeul Județean de Istorie și Artă Zalău. Zalău.
Acta Siculica	- Acta Siculica. Analele Muzeului Național Secuiesc. Sfântu Gheorghe.
ActaZC	- Acta Zoologica Cracoviensia. Institute of Systematics and Evolution of Animals. Kraków.
ADIU	- АРХЕОЛОГИЯ І ДАВНЯ ІСТОРИЯ УКРАЇНИ. Kiev.
AÉ	- Archaeologiai Értesítő a Magyar régészeti, művészt-történeti és éremtani társulat tudományos folyóirata. Budapest.
AHR	- Asiatic Herpetological Research. Chengdu Institute of Biology. Chengdu.
AIIA	- Anuarul Institutului de Istorie și Arheologie Cluj. Cluj-Napoca (din 1990 Anuarul Institutului de Istorie „George Bariț”).
AIIAI/AIIX	- Anuarul Institutului de Istorie și Arheologie „A. D. Xenopol” Iași. Iași (din 1990 Anuarul Institutului de Istorie „A. D. Xenopol” Iași).
AIIGB	- Anuarul Institutului de Istorie și Arheologie „George Bariț” Cluj-Napoca. Cluj-Napoca vezi AIIA.
AIIN	- Anuarul Institutului de Istorie Națională. Cluj-Sibiu.
AInf	- Archäologische Informationen. Mitteilungen zur Ur- und Frühgeschichte. Bonn.
Altertum	- Das Altertum, Routledge, part of the Taylor & Francis Group.
Aluta	- Aluta. (Studii și comunicări - Tanulmányok és Közlemények). Sfântu Gheorghe.
AM	- Arheologia Moldovei. Institutul de Istorie și Arheologie „A. D. Xenopol”. Iași.
AmAnthropol	- American Anthropologist. Washington, D.C.
AnB	- Analele Banatului; serie nouă. Timișoara.
Angustia	- Angustia. Muzeul Carpaților Răsăriteni. Sfântu Gheorghe.
Annales de Paléontologie	- Annales de Paléontologie. Association Paléontologique Française. Paris.

Lista abrevierilor

Antaeus	- Antaeus. Communicationes ex Instituto Archaeologico Academiae Scientiarum Hungaricae. Budapest.
Antiquity	- Antiquity. A Quartely Review of World Archaeology. York.
AntTard	- Antiquité tardive. Revue internationale d'histoire et d'archéologie (IVe-VIIIe s.). Turnhout.
AO	- Arhivele Olteniei. Craiova; serie nouă (Institutul de Cercetări Socio-Umane. Craiova).
APA	- Acta Praehistorica et Archaeologica. Berlin.
APR	- Acta Palaeontologica Romaniae. Romanian Society of Paleontologists. București.
Apulum	- Apulum. Acta Musei Apulensis. Muzeul Național al Unirii Alba Iulia. Alba Iulia.
AR	- Archeologické rozhledy. Praha.
ARA	- Annual Review of Anthropology. Palo Alto.
ArbInstHalle	- Arbeiten aus dem Institut für Vor- und Frühgeschichte der Martin-Luther-Universität Halle-Wittenberg.
Archaeologia Bulgarica	- Archaeologia Bulgarica. Sofia.
ArchAustr	- Archaeologia Austriaca. Viena.
ArchHung	- Archaeologia Hungarica, Dissertationes Archaeologicae Musei Nationalis. Budapest.
ArchKözl	- Archaeologiai Közlemények. Pesten.
Argesis	- Argesis. Studii și comunicări. Muzeul Județean Argeș. Pitești.
Arheologija	- Archeologija. Organ na Archeologičeskija Institut i Muzei pri Bulgarskata Akademija na Naukite. Sofia.
ArhRom	- Arhiva Română. Arhivele Statului. București
AȘUAIC-I	- Analele Științifice ale Universității „Al. I. Cuza” din Iași. Istorie. Iași.
Athenaeum	- Athenaeum. Studi periodice di litteratura e storia dell'antichità. Pavia.
ATS	- Acta Terrae Septemcastrensis. Sibiu.
AUA	- Annales Universitatis Apulensis. Series Historica. Alba Iulia.
AUSB	- Annales Universitatis Scientiarum Budapestinensis de Rolando Eötvös Nominatae, sectio Historica. Budapest.
AusgrabFunde	- Ausgrabungen und Funde. Berlin.
AUVT	- Annales d'Université „Valahia” Târgoviște. Târgoviște.
BA	- Biblioteca de arheologie. București.
BÁMÉ	- A Béri Balogh Ádám Múzeum Évkönyve. Szekszárd.
Banatica	- Banatica. Muzeul de istorie al județului Caraș-Severin. Reșița.
BAR	- British Archaeological Reports (International Series). Oxford.
BC	- Biblioteca și cercetarea. Cluj-Napoca.
BCH	- Bulletin de correspondance hellénique. L'Institut de correspondance hellénique d'Athènes (continuă Bulletin de l'École française d'Athènes- 1868-1871). Atena.
BCMI	- Buletinul Comisiunii Monumentelor Istorice / Buletinul Comisiei Monumentelor istorice. București.
BCȘS	- Buletinul Cercurilor Științifice Studențești. Alba Iulia.
BerRGK	- Bericht der Römisch-Germanischen Kommission des Deutschen Archäologischen Instituts. Frankfurt am Main.
BG	- Boabe de grâu. București

Lista abrevierilor

BHAB	- Bibliotheca Historica et Archaeologica Banatica. Muzeul Banatului Timișoara. Timișoara.
BIRSNB	- Bulletin de l'Institut Royal des Sciences Naturelles de Belgique. Bruxelles.
BMA	- Bibliotheca Musei Apulensis. Muzeul Național al Unirii Alba Iulia. Alba Iulia.
BMI	- Buletinul Monumentelor Istorice. București.
BMJT	- Buletinul Muzeului Județean Teleorman. Seria Arheologie. Alexandria.
BMM	- Bibliotheca Musei Marisiensis. Seria Archaeologica. Târgu Mureș.
BMMK	- Békés Megyei Múzeumok Közleményei. Békéscsaba.
BMS	- Bibliotheca Musei Sabesiensis. Muzeul Municipal „Ioan Raica” Sebeș.
BollVerona	- Bollettino del Museo Civico di Storia Naturale di Verona. Verona.
BOR	- Biserica Ortodoxă Română. Patriarhia Română. București.
BR	- Budapest Régiségei. Budapesti Történeti Múzeum. Budapest.
Britannia	- Britannia. A Journal of Romano-British and Kindred Studies. The Society for the Promotion of Roman Studies. Cambridge.
Brukenthal	- Brukenthal. Acta Musei. Muzeul Național Brukenthal. Sibiu.
BSAF	- Bulletin de la Société Nationale des Antiquaires de France. Paris.
BSHNT	- Bulletin de la Société d'Histoire Naturelle de Toulouse. Toulouse.
BSNR	- Buletinul Societății Numismatice Române. Societatea Numismatică Română. București.
BTh	- Bibliotheca Thracologica. Institutul Român de Tracologie, București.
Buletin foaie oficială	- Buletin foaie oficială. Iași.
BulletinAMNH	- Bulletin of the American Museum of Natural History. New York.
BulletinSGF	- Bulletin d'Société Géologique France. Paris.
Buridava	- Buridava. Studii și materiale. Muzeul Județean „Aurelian Sacerdoteanu” Vâlcea. Râmnicu Vâlcea
BV	- Bayerische Vorgeschichtblätter. München.
CA	- Cercetări arheologice. Muzeul Național de Istorie a României. București.
CAANT	- Cercetări arheologice în aria nord-tracă. București.
CAn	- Current Anthropology. Chicago.
Carnets de Géologie	- Carnets de Géologie. Brest.
CCA	- Cronica cercetărilor arheologice. București.
CCGG	- Cahiers du Centre Gustave Glotz. Sorbonne (Paris).
CFS	- Courier Forschungsinstitut Senckenberg, Senckenberg Forschungsinstitut und Naturmuseum. Frankfurt am Main.
Ciências da Terra (UNL)	- Ciências da Terra (UNL). Earth Sciences Journal. Caparica.
ClausthalerGeo	- Clausthaler Geowissenschaften. Institut für Geologie und Paläontologie. Clausthal-Zellerfeld.

Lista abrevierilor

CMPUMichigan	- Contributions from the Museum Paleontology. The University of Michigan. Michigan.
Codrul Cosminului	- Codrul Cosminului, Seria Nouă. Analele Științifice de Istorie, Universitatea „Ștefan cel Mare” Suceava. Suceava
CommArchHung	- Communicationes Archaeologicae Hungariae, Magyar Némzeti Múzeum. Budapesta.
Communications	- Communications. École Des Hautes Étude en Science Sociales – Centre D’Études Transdisciplinaires (Sociologie, Anthropologie, Politiques), Paris.
Copeia	- Copeia. American Society of Ichthyologists and Herpetologists. New York.
Corviniana	- Corviniana. Acta Musei Corvinensis. Hunedoara.
CRAcadSciParis	- Comptes Rendus De L’Academie Des Sciences. Serie II, Fascicule A - sciences de la Terre et des Planetes. Paris.
CretaceousRes	- Cretaceous Research. Published by Elsevier.
Crisia	- Crisia. Culegere de materiale și studii. Muzeul Țării Crișurilor. Oradea.
Cultura creștină	- Cultura creștină. Publicație apărută sub egida Mitropoliei Române Unite cu Roma Greco-Catolică și a Facultății de Teologie Greco-Catolică din Universitatea „Babeș-Bolyai” Cluj-Napoca, Departamentul Blaj. Blaj.
Cumania	- Bács - kiskun Megyei Múzeumok Közleményei. Kecskemét.
Dacia	- Dacia. Recherches et découvertes archéologiques en Roumanie. București, I, (1924) - XII (1948). Nouvelle série: Revue d’archéologie et d’histoire ancienne. București.
Danubius	- Danubius. Muzeul de Istorie Galați. Galați.
DMÉ	- A Debreceni déri Múzeum Évkönyve. Debrecen.
Dolgozatok	- Dolgozatok az Erdély Nemzeti Múzeum Érem - és Régiségtárából. Kolosvár (Cluj).
DolgSzeged	- Dolgozatok. A. M. Kir. Ferencz József Tudományegyetem Archaeologiai Intézetéből. Szeged.
DP	- Documenta Praehistorica. Poročilo o raziskovanju paleolitika, neolitika in eneolitika v sloveniji. Ljubljana.
Drobeta	- Drobeta. Muzeul Regiunii Porților de Fier. Drobeta Turnu-Severin.
Dumerilia	- Dumerilia. Association des amis du laboratoire des reptiles et amphibiens du Muséum = AALRAM. Paris.
Eclogae	- Eclogae Geologicae Helvetiae. Swiss Journal of Geosciences. Swiss Geological Society. Zürich.
EHR	- The English Historical Review. Oxford University Press (UK).
Environment & Progress	- Environment & Progress. Universitatea „Babeș-Bolyai” Cluj-Napoca. Facultatea de Știința și Ingineria Mediului. Cluj-Napoca.
EphNap	- Ephemeris Napocensis. Institutul de Arheologie și Istoria Artei, Cluj-Napoca. Cluj-Napoca.
ErdMúzÉvk	- Erdélyi Múzeum Egyesület Évkönyve. Kolosvár (Cluj).
EstudiosAlava	- Estudios del Museo de Ciencias Naturales de Alava. Vitoria.
Eurasia Antiqua	- Eurasia Antiqua. Zeitschrift für Archäologie Eurasiens. Mainz am Rhein.

Lista abrevierilor

FbÖst	- Fundberichte aus Österreich. Wien.
FK	- Földtani közlöny. Magyarhoni földtani tarsulat folyóirata. Budapest.
FöldrKözl	- Földrajzi Közlemények. Budapest.
FoliaArch	- Folia Archaeologica. Magyar Történeti Múzeum. Budapest.
Gemina	- Gemina. Timișoara.
Geodiversitas	- Geodiversitas. Museum National d'Histoire Naturelle Paris. Paris.
Gerión	- Gerión. Revista de historia antigua, Universidad Complutense de Madrid. Madrid.
Germania	- Germania. Römisch-Germanischen Kommission des Deutschen Archäologischen Instituts. Frankfurt am Main.
Godišnjak	- Godišnjak. Jahrbuch Knjiga. Sarajevo-Heidelberg.
HAC	- Historiae Augustae Colloquia Nova Series. Bari.
Hantkeniana	- Hantkeniana. Periodical of the Department of Palaeontology, Eötvös University. Budapest.
Hermes	- Hermes. Zeitschrift für klassische Philologie. Stuttgart.
Hesperia	- Hesperia. Journal of American School of Classical Studies at Athens. Athens.
Hierasus	- Hierasus. Muzeul Județean Botoșani. Botoșani.
HJ	- The Historical Journal. University of Cambridge (UK).
Hrisovul	- Hrisovul. Academia de Poliție „Alexandru Ioan Cuza”. Facultatea de Arhivistică. București.
HTRTÉ	- A Hunyadmegyei Történelmi és Régészeti Társulat Évkönyvei (1880-1913). Deva.
HU	- Historia Urbana. Institutul de Cercetări Socio-Umane. Sibiu.
IA	- International Affairs. Royal Institute of International Affairs. London.
Instrumentum	- Instrumentum (Bulletin du Groupe de travail europeen sur l'artisanat et les productions manufacturées dans l'Antiquité. Montagnac.
Ioan Neculce	- Ioan Neculce. Buletinul Muzeului de Istorie a Moldovei. Iași.
Iranica Antiqua	- Iranica Antiqua. Leiden.
Istros	- Istros. Muzeul Brăilei. Brăila.
Îndrumător pastoral	- Îndrumător pastoral. Episcopia Ortodoxă Română de Alba Iulia. Alba Iulia
JAMÉ	- A Nyiregyházi Jósa András Múzeum Évkönyve. Nyiregyháza.
JAMT	- Journal of Archaeological Method and Theory. New York.
JCH	- Journal of Contemporary History. University of Cambridge (UK), University of Wisconsin at Madison (USA).
JMH	- The Journal of Modern History. University of Chicago.
JMV	- Jahresschrift für mitteldeutsche Vorgeschichte. Halle (Saale).
JRGZM	- Jahrbuch des Römisch-Germanischen Zentralmuseums zu Mainz. Mainz.
JRS	- The Journal of Roman Studies. London.
JSP	- Journal of Systematic Palaeontology. British Natural History Museum. London.

Lista abrevierilor

JTa	- Journal of Taphonomy. Paleontological Network Foundation.
Klio	- Klio. Beiträge zur Alten Geschichte. Berlin.
Korunk	- Korunk. Kolozsvár. Cluj-Napoca.
KözI Debrecen	- Közlemények a Debreceni M. Kir. Tisza István-Tudományegyetem Régészeti Intézetéből. Debrecen.
Latomus	- Latomus. Revue d'études latines. Bruxelles.
MA	- Mitropolia Ardealului. Revista oficială a Arhiepiscopiei Sibiului, Arhiepiscopiei Vadului, Feleacului și Clujului, Episcopiei Alba Iuliei și Episcopiei Oradei. Sibiu (1956-1991). A continuat <i>Revista Teologică</i> , (1907-1947) și este continuată de aceeași revistă.
MAGW	- Mitteilungen der anthropologischen Gesellschaft in Wien. Wien (1912-1941).
Marburger Studien	- Marburger Studien. Marburg.
Marisia	- Marisia. Studii și Materiale. Târgu Mureș.
Marmatia	- Marmatia. Baia Mare.
Mas de las Matas	- Mas de las Matas. Grupo de Estudios Mastnos. Mas de las Matas.
Materiale	- Materiale și cercetări arheologice. București.
MBGAEU	- Mitteilungen der Berliner Gesellschaft für Anthropologie, Ethnologie und Urgeschichte. Berlin.
MedTrans	- Mediaevalia Transilvanica. Satu-Mare.
MÉFRA	- Mélanges de l'École française de Rome. Antiquité. Roma.
Mehedinți	- Mehedinți - Istorie și cultură. Drobeta Turnu Severin.
MemAntiq	- Memoria Antiquitatis. Complexul Muzeal Județean Neamț. Piatra Neamț.
MemMNHistNat	- Memoires du Museum National d'Histoire Naturelle - Serie C: Sciences de la Terre. Paris.
MemPadova	- Memorie degli Istituti di Geologia e Mineralogia dell' Università di Padova. Padova.
MES	- Middle Eastern Studies. The University of Texas at Austin.
MFME StudArch	- A Móra Ferenc Múzeum Évkönyve. Studia Archaeologica. Szeged.
MIAK	- Materialy i issledovanija po archeologii Kubani. Krasnodar.
MittUngGeo	- Mitteilungen aus den Jahrbuch der Kön. Ungarische Geologischen Anstalt. Budapest.
MKÉ	- Múzeumi és Könyvtári Értesítő. Budapest.
MKFIÉ	- A Magyar Királyi Földtani Intézet Évkönyve. Mitteilungen aus dem Jahrbuch der Kgl. ungar. Geolog. Anstalt. Annales Institutii Regii Hungarici Geologici. Budapest.
MN	- Muzeul Național de Istorie a României. București.
MÖSTA	- Mitteilungen des Österreichischen Staatsarchivs. Österreichischen Staatsarchiv. Wien.
Natl Geogr Res	- National Geographic Research Journal. Washington, D.C.
NeuesJahrGP	- Neues Jahrbuch für Geologie und Paläontologie Monatschafte. Stuttgart.
NTS	- The Nordic Textile Journal. University College of Borås. The Swedish School of Textiles.
OJA	- Oxford Journal of Archaeology, Blackwell Publishing Inc.

Lista abrevierilor

ÓL	- Ósrégészeti Levelek. Prehistoric newsletter. Budapest.
Oltenia	- Oltenia. Studii și comunicări. Arheologie – Istorie. Craiova.
OpuscArchaeol	- Opuscula Archaeologica Radovi Arheološkog zavoda. Zagreb.
Oryctos	- Oryctos. Musée des Dinosaures d'Espéraza.
PA	- Patrimonium Apulense. Alba Iulia.
PalaeoAfricana	- Palaeontologia Africana. Annals of the Bernard Price Institute for Palaeontological Research, University of the Witwatersrand. Witwatersrand. Johannesburg.
Paleobiology	- Paleobiology. The Paleontological Society. Gainesville.
Palevol	- Palevol. Comptes Rendus de l'Académie des sciences. Issy-les-Moulineaux.
Pallas	- Pallas. Revue d'études antiques. Université du Mirail. Toulouse.
PamArch	- Památky archeologické. Praha.
PAS	- Prähistorische Archäologie in Südosteuropa. Berlin.
PBF	- Prähistorische Bronzefunde. München.
Peuce	- Peuce. Studii și comunicări de istorie veche, arheologie și numismatică. Tulcea.
PLoS ONE	- PLoS ONE. International, peer-reviewed, open-access, online publication.
PNAS	- Proceedings of the National Academy of Sciences of the United States of America. Washington.
Pontica	- Pontica. Muzeul de Istorie Națională și Arheologie Constanța. Constanța.
PPP	- Palaeogeography, Palaeoclimatology, Palaeoecology ("Palaeo3"). An International Journal for the Geo-Sciences.
PPS	- Proceedings of the Prehistoric Society. Cambridge-Londra.
Programm Mühlbach	- Programm des evangelischen Untergymnasium in Mühlbach und der damit verbundenen Lehranstalten. Mühlbach (Sebeș).
PZ	- Prähistorische Zeitschrift. Deutsche Gesellschaft fuer Anthropologie, Ethnologie und Urgeschichte, Institut für Prähistorische Archäologie. Berlin.
RA	- Revista Arheologică. Institutul de Arheologie și Istorie Veche. Chișinău.
Renașterea	- Renașterea. Cluj-Napoca.
RÉV	- Revue des études latines. Paris.
RevAquitania	- Revue Aquitania. Revue interrégionale d'archéologie. Aquitaine.
RHSEE/RESEE	- Revue Historique du Sud-Est Européen. Academia Română. București și Paris (din 1963 Revue des Études Sud-Est Européennes).
RI	- Revista de Istorie (din 1990 Revista istorică). București.
RJTRG	- Romanian Journal of Tectonics and Regional Geology. București.
RM	- Revista Muzeelor. București.
RMGM	- Revista Muzeului de Geologie și Mineralogie. Cluj-Napoca.
RMM	- Revista Muzeelor și Monumentelor. București.
RMM-MIA	- Revista Muzeelor și Monumentelor. Monumente Istorice și de Artă. București.

Lista abrevierilor

RRH	- Revue Roumaine d'Histoire. Academia Română. București.
RRL	- Revue Roumaine de Linguistique. Academia Română - Institutul de Lingvistică „Iorgu Iordan - Al. Rosetti”. București
RT	- Revista Teologică. Sibiu.
RVM	- Rad Vojvodanskih muzeja. Novi Sad.
SAA	- Studia Antiqua et Archaeologica. Iași.
SAHIR	- Studia et Acta Historiae Iudaeorum Romaniae. Institutul de Istorie „A. D. Xenopol” Iași. Iași.
SAI	- Studii și articole de istorie. București.
Sargetia Naturae	- Sargetia. Acta Musei Devensis. Series Scientia Naturae. Deva.
Sargetia	- Sargetia. Buletinul Muzeului județului Hunedoara (Acta Musei Devensis). Deva.
SASTUMA	- Saarbrücker Studien und Materialien zur Altertumskunde. Bonn.
SB	- Studia Bibliologica. București.
SBV	- Studia bibliologica Valachica. Târgoviște.
SC (Științele Naturii)	- Studii și Cercetări (Științele Naturii). Complexul Muzeal Bistrița-Năsăud. Bistrița.
SCB	- Studii și cercetări de bibliologie. București (1955-1963).
SCIM	- Studii și cercetări de istorie medie. București.
SCIV(A)	- Studii și cercetări de istoria veche. București (din 1974, Studii și cercetări de istorie veche și arheologie).
SCN	- Studii și cercetări numismatice. București.
SEER	- The Slavonic and East European Review. University College London.
SlovArch	- Slovenská Archeológia. Nitra.
SMICont	- Studii și materiale de istorie contemporană. Institutul de Istorie „Nicolae Iorga” București. București.
SMIMod	- Studii și materiale de istorie modernă. Institutul de Istorie „Nicolae Iorga” București. București.
SMK	- Somogyi Muzeumok Kozlemenyei. Somogyi Megyei Muzeumok. Kaposwar.
Starinar	- Starinar, Treća Serija. Arheološki Institut. Beograd.
StComSM	- Studii și comunicări. Muzeul județean Satu Mare. Satu Mare.
StudArch	- Studia Archaeologica. Budapest.
StudGeolSalmanticensia	- Studia Geologica. Salmanticensia. Universidad de Salamanca. Departamento de Geología. Salamanca.
StudiaTGCV	- Studia. Theologia Graeco-Catholica Varadiensis. Oradea.
StudiaUBBG	- Studia Universitatis „Babeș-Bolyai”. Series Geologia. Cluj-Napoca.
StudiaUBBH	- Studia Universitatis „Babeș-Bolyai”. Series Historia. Cluj-Napoca.
Študijne Zvesti AUSAV	- Študijne Zvesti. Archeologickeho Ustavu Slovenskei Akademie Vied. Nitra.
Suceava	- Anuarul Muzeului Județean. Suceava.
SympThrac	- Symposia Thracologica. Institutul Român de Tracologie.
Terra Sebus	- Terra Sebus. Acta Musei Sabesiensis. Sebeș.
Thrac-Dacia	- Thrac-Dacia. Institutul Român de Tracologie. București.

Lista abrevierilor

Tibiscum	- Tibiscum. Studii și Comunicări de Istorie și Etnografie. Caransebeș.
Tibiscus	- Tibiscus. Muzeul Banatului Timișoara. Timișoara (1971-1979).
Tisicum	- Tisicum. A Jász-Nagykun-Szolnok megyei múzeumok evkönyve. Szolnok.
Transilvania	- Transilvania. Foaia Asociațiunii Transilvane pentru Literatura Română și Cultura Poporului Român. Brașov.
Tyragetia	- Tyragetia. Muzeul Național de Arheologie și Istorie a Moldovei. Chișinău.
UPA	- Universitätsforschungen zur Prähistorischen Archäologie. Berlin.
Vjesnik	- Arheološkog muzeja u Zagrebu. Vjesnik Arheološkog muzeja u Zagrebu. Zagreb.
VZBGW	- Verhandlungen der Zoologisch-Botanischen Gesellschaft in Wien. Wien.
WPZ	- Wiener Prahistorische Zeitschrift. Selbstverlag der Wiener Prahistorischen Gesellschaft. Wien.
Zalai Múzeum	- Zalai Múzeum. Zalaegerszeg.
ZfA	- Zeitschrift für Archäologie. Berlin.
Ziridava	- Ziridava. Muzeul Județean Arad. Arad.