

# CRIPTOHERALDICĂ MODERNĂ. PANDANTIVELE DE CANDELĂ DIN STICLĂ ȘI MEDIUL LOR ECLEZIASTIC TRANSILVAN

Cristian Ioan POPA\*

## Motivație

Pretextul abordării problematicii pandantivelor de candelă din sticlă premoderne/moderne transilvănene îl constituie o piesă inedită descoperită de noi în cursul unor cercetări de suprafață întreprinse în hotarul localității Cugir. Aparent minoră la început, importanța și semnificația piesei s-au conturat cu timpul. Pe fondul datelor relativ sărace cunoscute despre aceste artefacte - descoperite în arealul intracarpatic doar în Țara Hațegului -, și chiar a sticlăriei de acest gen, prezentarea pandantivului, cât și rediscutarea categoriei din care face parte o considerăm utilă.

## Pandantivul de candelă de la Cugir

Alături de materialele arheologice din diferite epoci apărute pe terasa râului Cugir, în locul numit *La Arini* (**fig. 1**), în arătura proaspătă de pe panta terasei a fost descoperit și un artefact confecționat din sticlă. Acesta provine din cercetări de suprafață, nefiind însoțit decât de fragmente ceramice preistorice și dacice<sup>1</sup>. Piesa, care se prezintă sub forma unui pandantiv, are o formă rotundă, fiind prevăzut cu o mică limbă, ruptă în prezent, la capătul căreia trebuie să se fi aflat un mic inel sau cârlig, pentru atârnat. Sticla, transparentă, are atât în interiorul pastei, cât și la suprafață, intruziuni de culoare albastră. Pe una dintre fețe se găsește un decor executat în relief, realizat din linii dispuse radial în jurul unei proeminențe circulare. Sub această proeminență se află un decor ce constă din trei linii, două în câpriori pe margine și una verticală, pe centru, deasupra cărora se află o altă linie orizontală ce le unește. Urmele unei reprezentări aproximativ identice, slab reliefată se găsea și deasupra celei tocmai amintite. Pe cealaltă față, decorul este oarecum similar, cu deosebirea că aici întâlnim trei proeminențe dispuse în triunghi cu vârful în sus. Întregul decor a fost realizat prin imprimarea unei matrițe (dimensiunile pandantivului: diametrul = 4 cm; lungimea = 4,4 cm; grosimea = 0,7 cm) (**fig. 4/2**).

Piesa de la Cugir își găsește foarte bune analogii în cadrul unor descoperiri din altarul bisericii de la Streisângeorgiu (jud. Hunedoara). Aici au fost găsite patru exemplare similare, prezentând aceeași culoare a pastei și, în linii mari, același

---

\* Universitatea „1 Decembrie 1918” din Alba Iulia; e-mail: cristi72popa@yahoo.com.

<sup>1</sup> Cercetările de teren întreprinse de noi repetat în acest loc au condus la identificarea mai multor vetre de locuire aparținând epocii neolitice (Starčevo-Criș), eneolitice (cultura Petrești), epocii bronzului (Wietenberg) și epocii dacice (Popa 2011, p. 46-49, 61, 77-79, 170, 205, 283, 286, 358, 684-685, pl. 3-6; 7/1-2; 9/5-8; 10; 25/1-3; 27-28; 85/1-18; 145/5).

decor. O altă piesă identică a apărut și în inventarul unui mormânt aflat în exteriorul bisericii, pe latura nordică a navei<sup>2</sup>. La Mălăiești (jud. Hunedoara), tot în inventarul unui mormânt găsit în vecinătatea vechii biserițe, a fost descoperită toarta unui pandantiv de sticlă similar<sup>3</sup>. În altarul bisericii de la Răchitova (jud. Hunedoara), pe lângă alte piese de sticlă s-a descoperit și inelul unui pandantiv (?) care, împreună, compuneau un candelabru de manufactură<sup>4</sup> (fig. 2).



Fig. 1. Localitatea Cugir pe harta iosefină (1769-1773) (✚ - locul descoperirii pandantivului de candelă; ● - localizarea mănăstirii de la Cugir)

<sup>2</sup> Popa 1978, p. 27, fig. 14a.

<sup>3</sup> Eskenasy, Rusu 1982, p. 87.

<sup>4</sup> Rusu 1988-1989, p. 88.

### Contextul descoperirii pandantivelor de candelă

Primele pandantive de candelă au fost descoperite de către Radu Popa în altarul bisericii medievale din Streisângeorgiu. Piesele, patru la număr, provin din sedimente deranjate de gropi târzii, fiind găsite împreună cu un fragment de căldare de lut. Inițial s-a crezut că piesele se pot data în Evul Mediu timpuriu și pot fi asociate, prin urmare, etapei de ridicare a bisericii de zid<sup>5</sup>. Însă, observațiile oferite de cercetările ulterioare au stabilit că ele fac parte, totuși, din inventarul ajuns în altar într-o etapă târzie (sec. XVII-XVIII)<sup>6</sup>, posibil chiar în urma căderii pandantivelor din candelă în interiorul altarului. Tot la Streisângeorgiu a fost descoperit un al cincilea pandantiv de candelă. Acesta provine din inventarul unui mormânt de inhumație (M. 27) aflat în exteriorul bisericii, pe latura nordică a navei, unde a fost depus sub capul defunctului<sup>7</sup>. Cum aminteam deja mai sus, piesele de la Mălăiești provin din inventarul unui mormânt, iar cele de la Răchitova din altarul bisericii.

Problema ce se ridică, în cazul piesei de la Cugir, se referă la posibilitatea considerării piesei ca făcând parte dintr-un edificiu de cult. Mediul în care au fost găsite piesele prezentate ca analogii ne face să optăm spre o astfel de variantă, deși pe teren nu au fost sesizate alte urme datând din perioada respectivă. În acest caz, ne-am afla *La Arini* în fața unui lăcaș de cult, probabil din lemn, necunoscut încă, dar în egală măsură extrem de nesigur. Aici menționăm însă că cea mai apropiată descoperire din secolele XVII-XVIII se află la circa 100 m sud (în *Gura Luncilor*), unde a existat se pare o construcție, din inventarul căreia s-a găsit o cahă de sobă, din care provine un fragment descoperit în perieghetză<sup>8</sup>. Pe de altă parte, nu excludem nici posibilitatea ca pandantivul, un produs de manufactură, să aparțină inventarului unui mormânt distrus (?) ori să fi ajuns acolo printr-o simplă întâmplare. Nu lipsită de importanță este și semnalarea în zona învecinată descoperirii, pe panta unui deal împădurit, sub vârful *Glodu* de pe *Valea Gbișagului*, a toponimului *La Mănăstire*. Deși descinderile noastre la fața locului nu au relevat niciun fel de urme arheologice, hărțile iosefine (1769-1773) rezolvă în chip fericit problema, întrucât pe acestea apare localizată o mănăstire din lemn (*Monast.*), iar *Valea Gbișagului*, ce trece și pe lângă terasa cu pandantivul de sticlă, se numea pe atunci *Pereu Manastiry*. La 1806, mănăstirea este cartată, din nou, pe o altă hartă, ultima despre care avem știință<sup>9</sup> (**fig. 1**). Totuși, distanța între locul descoperirii pandantivului și mănăstirea dispărută fiind prea mare nu ne hazardăm să propunem o legătură directă între cele două obiective, astfel încât ne aflăm, iarăși, în fața unei ipoteze greu de susținut prin datele avute acum la dispoziție.

Prin urmare, acest tip de pandantive provine din următoarele contexte: altarul bisericii (Streisângeorgiu, Răchitova), inventarul unor morminte (Streisângeorgiu, Mălăiești), fără context (Cugir).

<sup>5</sup> Popa 1976, Abb. 14/1-4; vezi și Popa 1978, Abb. 14/1-4; Popa 2008, p. 194-197, Abb. 14/1-4.

<sup>6</sup> Popa 1978, p. 27, 29.

<sup>7</sup> *Ibidem*, p. 27, Abb. 14 a.

<sup>8</sup> Popa 2011, p. 445, fig. 67.

<sup>9</sup> *Ibidem*, p. 575, fig. 105.

## Funcționalitate

Contextul descoperirii unor astfel de piese nu sugerează îndeajuns utilitatea lor. Totuși, credem că funcționalitatea acestor obiecte, prin folosirea lor ca pandantive de candelabru este astăzi demonstrată. În lipsa unei piese întregi, nu cunoaștem precis modul în care pandantivele erau atașate de candelă. Cel mai probabil, se fixau cu ajutorul unor cârlige de inelele corpului de iluminat. Deși nu s-a păstrat de-a lungul timpului nicio candelă de acest tip, s-a invocat, totuși, cazul unui candelabru de la Baru (jud. Hunedoara), care, afirma Radu Popa, mai păstra încă unele pandantive oarecum similare celor de la Streisângeorgiu<sup>10</sup>. Conservate până astăzi în biserica Pârveștilor, fiindcă vorbim de mai multe exemplare, candelarele din sticlă nu mai au în prezent pandantivele pentru a le putea compara, ci doar inelele lor de fixare. Fiind vorba de o descoperire rară, aflată în pragul distrugerii totale, reproducem aici două imagini sugestive cu piesele *in situ*<sup>11</sup> (**fig. 6/2-3**). Se poate observa faptul că, alături de candelabru cu brațe din fier forjat, de tavanul bolții corului, în fața altarului, atârnavă trei candelare. Fiecare dintre acestea era manufacturată integral din sticlă, fiind compusă dintr-un disc gros, cu fundul ușor concav, fixată printr-un inel la partea superioară - de care era atârnat printr-o sfoară de tavan - și trei sau mai multe inele laterale, de care erau prinse lanțuri formate din câte patru cârlige în formă de „S”, torsionate. La capătul de jos era fixată candela propriu-zisă, bitronconică, cu un bulb la partea inferioară, de care au fost atașate, de asemenea, mai multe inele de prindere.

Candelarele bisericii din Baru își găsesc o bună analogie în candela din sticlă fragmentară descoperită pe cale arheologică la sud de Carpați, în săpăturile de la mănăstirea Cernica (jud. Ilfov). Se remarcă atât forma apropiată, cât și modul similar de dispunere a inelelor de fixare a pandantivelor sau a lanțurilor din sticlă<sup>12</sup> (**fig. 6/1**). Candela de la Cernica a fost descoperită într-o încăpere („tainiță”) a absidei de sud a vechii biserici, alături de multe alte vase din sticlă și ceramică. Acest context este contemporan fazei a III-a din evoluția lăcașului de cult, ce datează descoperirea, în linii mari, între primul și al optulea deceniu din secolul al XVIII-lea<sup>13</sup>.

Inelul de sticlă descoperit la Răchitova, găsit împreună cu alte piese din același material, putea proveni fie de la un pandativ, fie de la o altă componentă a unui candelabru de manufactură<sup>14</sup>.

Candela (candelabru) (gr. *polycandelon*) oferea într-o încăpere o sursă de lumină mult mai puternică, fiind instalată în camere mari unde era necesară o iluminare corespunzătoare. Lumina artificială a interioarelor în epoca medievală se realiza îndeosebi cu ajutorul opaștelor sau al lumânărilor fixate în sfeșnice verticale. Trecerea la utilizarea candelabrului atârnat deasupra încăperilor a constituit pentru

<sup>10</sup> Popa 1978, p. 27, 29; Rusu 1988-1989, p. 88.

<sup>11</sup> Fotografiile, ca și unele informații privitoare la candelabrele bisericii, au fost obținute prin bunăvoința preotului Mircea Schramel din Baru, căruia îi mulțumim pentru sprijinul acordat în acest sens.

<sup>12</sup> Cantacuzino, Trohani 1981, p. 213, fig. 6/5.

<sup>13</sup> *Ibidem*, p. 234.

<sup>14</sup> Rusu 1988-1989, p. 88.

omul medieval, desigur, o rezolvare mult mai practică a iluminatului artificial. Candelabrele încep să fie utilizate în Europa Occidentală, începând cu veacul al XII-lea, în încăperi cu suprafața mare, în castele sau palate, la curtea unor nobili<sup>15</sup> sau în interiorului unor biserici și mănăstiri<sup>16</sup>, iar începând cu secolul al XVII-lea, chiar pentru iluminatul stradal. Acestea puteau fi folosite prin suspendarea de grinzi din lemn sau fixate în zidărie. Încă din epoca medievală pătrund în Transilvania și candelabrele confecționate din sticlă, dar raritatea unor asemenea produse a fost remarcată<sup>17</sup>. Ulterior, în epoca modernă își vor face apariția pe scară mai largă și candelarele din sticlă de manufactură.

### **Semnificația decorului pandantivelor. Variatele valențe ale unui simbol**

Candelarele manufacturate din sticlă înlocuiesc, în timp și pe alocuri, pe cele medievale<sup>18</sup> sau candelarele din lut ars în formă de pahare<sup>19</sup>. De la bun început surprind, însă, asemănările izbitoare între ornamentele pandantivelor de candelă cunoscute. După cum s-a văzut, încercările lui R. Popa de a găsi similitudini stilistice în „mărcile de olar” de pe ceramica secolelor XI-XII s-a dovedit ulterior greșită, prin însăși datarea reală, mult mai târzie, a pieselor găsite în Țara Hațegului.

În cazul pandantivelor publicate de la Streisângeorgiu<sup>20</sup> și a celui de la Cugir, singurele cărora le cunoaștem ornamentația, se poate remarca repetarea acelorași simboluri, cu unele nuanțări pe care le vom sublinia mai jos. De precizat însă că decorul pandantivului de la Cugir nu este, totuși, identic cu al celor descoperite în Țara Hațegului, a căror simbolistică este unitară, cu mici diferențe ne semnificative. De aceea vom începe observațiile cu piesele din urmă, a căror interpretare pare ușurată de caracteristicile amintite. Ornamentația a fost realizată prin imprimare în pasta amorfă de sticlă, pe o formă ovală sau rotundă, predefinită. În încercarea de descifrare a semnificației semnelor de pe pandantive trebuie avut în vedere și contextul ecleziastic în care au fost descoperite asemenea piese, fapt ce ar trebui, teoretic, să se răsfrângă și asupra interpretării lor.

Rezolvarea semnificației decorului propusă de către Radu Popa, prin compararea cu semnele de olari întâlnite pe fundul vaselor ceramice de la începutul

---

<sup>15</sup> Cazan-Neagu 1988, p. 37. Candelabrele sunt amintite documentar în estul Angliei începând cu anul 1321 (Yaxley 2003, p. 31), dar în iconografie avem reprezentări de lămpi atârnate deasupra intrării unor castele încă de la finele secolului al XII-lea (Ottaway, Rogers 2002, p. 2860, fig. 1438). În veacurile XV-XVI, în Transilvania fie se produceau, fie se importau candelabre, ce erau folosite, după toate aparențele, mai cu seamă în mănăstiri (Rusu 1998, p. 96).

<sup>16</sup> *Ibidem*, p. 84.

<sup>17</sup> *Ibidem*, p. 83-84. Un exemplar amintit în inventarul palatului Episcopal de la Alba Iulia în anul 1521, înregistrat sub denumirea de *laterna vitrea* putea fi doar o „lanternă” (*ibidem*, p. 97), deși pe lângă sensul de „lămpă de sticlă”, îl putea avea și pe cel de „candelabru” (Rusu 1995, p. 306; Rusu 2008, p. 128-129). Cosmin C. Rusu apreciază, de asemenea, că mai multe piese numite „candelabre” în respectivul inventar ar putea reprezenta, în fapt, doar sfeșnice (*ibidem*, p. 94).

<sup>18</sup> Rusu 2008, p. 128.

<sup>19</sup> Așa cum apar ele în Muntenia (Bobulescu 1943, p. 112-113, fig. 2-3).

<sup>20</sup> Mulțumim colegului Costin D. Țuțuianu (Muzeul Civilizației Dacice și Romane din Deva) pentru amabilitatea fotografierii exemplarelor provenite de la Streisângeorgiu.

Evului Mediu timpuriu<sup>21</sup> s-a dovedit caducă în momentul corecției cronologiei pandantivelor<sup>22</sup>. Însă, schimbarea datării propuse nu a adus cu sine și reinterpretarea decorului/simbolurilor, asupra căreia nu au mai revenit nici alți specialiști.

Un prim element comun al pandantivelor de la Streisângeorgiu, pe care dorim să îl luăm în discuție, este cel al triunghiului cu vârful în sus, unit imaginar de cele trei protuberanțe - cea de sus întotdeauna de dimensiuni mai mari -, în mijlocul cărora se află o altă protuberanță. În simbolistica creștină triunghiul echilateral corespunde reprezentării Sfintei Treimi<sup>23</sup>. Sub forma unui triunghi simplu sau a unuia ce încadrează un ochi, simbolul este frecvent întâlnit în iconografia creștină medievală sau modernă. Precum se știe, dogma Sf. Treimi este considerată adevărul de temelie al învățăturii creștine, prin urmare simbolurile ce decurg din aceasta sunt larg răspândite în iconografia creștină, mai cu seamă a ultimelor secole.

Însă, problema mult mai complexă este cea a descifrării simbolisticii decorului care acoperă întreaga suprafață a pandantivelor. Recunoaștem că am pornit *a priori* de la premisa că avem în față tot o simbolistică creștină, fapt care ne-a trimis mereu pe piste false care, în mod firesc, nu puteau oferi o interpretare plauzibilă. În cele din urmă ne-am oprit asupra unei ipoteze pe care o prezentăm și o susținem, ca o versiune probabilă de descifrare a mesajului încorporat de ornamentica acestor piese, privite răsturnat. Cu toată schematizarea accentuată, uneori redusă la abstract, credem că putem identifica pe pandantivele de la Streisângeorgiu imaginea unui vultur bicefal, cu aripile deschise, purtând între capete o coroană, coada și cele două gheare în care sunt ținute, vertical, spada și sceptrul (fig. 1/1, 5-6). În cazul a două exemplare, pe una dintre fețe apare doar o spadă (fig. 4/1, 4).

Transpuse în perioada de timp și în contextul politic în care au fost date piesele de sticlă manufacturate, s-ar putea crede, la o primă analiză, că avem în față vulturul bicefal al Casei de Habsburg, care apare pentru prima oară în stema Transilvaniei, în matricea sigilară din anul 1595 a principelui Sigismund Báthory<sup>24</sup>, cu un „succedaneu” în așa-numitul „însemn al provinciei Transilvania” din anul 1550, prezent în *Chorographia Transylvaniae* a lui Georg von Reichstorffer<sup>25</sup>. Într-adevăr, asocierea semnului autorității laice cu cel religios reprezintă o formalitate a epocii respective în Transilvania secolului al XVIII-lea. Însă, stilizarea accentuată a însemnului imperial ne obligă, mai curând, să căutăm o altă explicație, posibil rod al unei emanații din criptoheraldica vremii.

Ideea imperială în Țările Române a încolțit în Evul Mediu și în rândul unora dintre domnitori care, într-o formă mai vădită sau mai ascunsă, au încercat să își etaleze ascendența bizantină<sup>26</sup>. Dacă unii dintre primii domni munteni se vor lăsa

<sup>21</sup> Popa 2008, p. 195-196, Abb. 15.

<sup>22</sup> Popa 1978, p. 27-28.

<sup>23</sup> Chevalier, Gheerbrant 1995, p. 372; Evseev 1998, p. 463.

<sup>24</sup> Cernovodeanu 1977, p. 131-132, pl. XLIX/1. Discuții mai recente, vezi la Dumitran 2005, p. 271-278, fig. 1, dar și fig. 2-5, 15; Tiron 2011, p. 310, 328-329, fig. 2, 28-29.

<sup>25</sup> *Ibidem*, p. 322-323, fig. 20.

<sup>26</sup> Însemnul heraldic al acvilei bicefale s-a manifestat ca simbol al Imperiului Bizantin în perioada târzie de existență a acestuia, în rândul Paleologilor și, posibil, al Comnenilor. Acesta se va perpetua în

pictați în tablourile lor votive alături de imaginea acvilei imperiale bicefale<sup>27</sup>, începând cu secolul al XVII-lea atât cei care au ocupat tronul muntean, cât și cei de pe tronul Moldovei (Radu Mihnea<sup>28</sup> - **fig. 7/2**, Vasile Lupu, Matei Basarab, Constantin Brâncoveanu, Dimitrie Cantemir, ori între Cantacuzini sau Paleologi) o vor folosi în forme variat disimulate sau nu<sup>29</sup>. Forma cea mai criptată o întâlnim în secolul al XVIII-lea, la Constantin Mavrocordat, al cărui blazon de sub chipul domnitorului moldovean ar ascunde, prin forma sa, conturul unei acvile bicefale<sup>30</sup> (**fig. 7/1**). Într-o formă explicită, semnul heraldic apare pe sigiliul lui Șerban Cantacuzino din anul 1682 și pe stema familiei (**fig. 7/3**)<sup>31</sup>, domnitorul fiind descendent al împăraților bizantini Ioan al VI-lea și Matei Cantacuzino. Chiar și atunci când principele preferă păsării himerice o poziție centrală, însemnele puterii (spada și buzduganul) se găsesc tot în ghearele acvilei bicefale<sup>32</sup>. În cursul secolului al XIX-lea ia naștere stema Sturdza-Cantacuzino, ca rezultat al căsătoriei între cele două familii, prima stemă, cea a lui Dimitrie A. Sturdza (1833-1914) înfățișând și acvila bicefală bizantină<sup>33</sup>.

„Palidele sale sosii” extracarpatiche, cum le numește Mihai Gramatopol – referindu-se la acvilele bicefale -, nu aveau puterea să aducă atingere, în vreun fel, intereselor marilor puteri ale vremii, atâta timp cât ele se mărgineau doar la o simbolică erodată în timp de realitățile unei lumi valahe, ale cărei năzuințe imperiale, revendicat bizantine, nu au existat la modul concret decât prin aspirațiile izolate, utopice, ale unora dintre reprezentanții săi.

Protuberanțele situate pe pieptul acvilelor marchează locul dedicat blazonului central, evident imposibil de reprodus sau, poate, chiar inexistent. O ipostază inedită a acvilei bicefale, care poate constitui un tip iconografic înrudit celui de pe pandantive, o întâlnim în biserica „grecilor”, cu hramul „Buna Vestire”, din Alba Iulia, cu o existență exclusiv ortodoxă. Pe candelaburul din metal ce atârna în fața catapetesmei sunt fixate, pe o bandă, câteva acvile bicefale, sub formă de aplici, pe pieptul cărora regăsim un scut rotund, cu câmpul gol<sup>34</sup> (**fig. 8/1-2**). Importanța analogiilor stilistice oferite de acest exemplu rezidă și din mediul

---

mediul ecleziastic ortodox, ca simbol al Patriarhiei Ecumenice din Constantinopol, după căderea capitalei fostului imperiu sub otomani (Iftimi 2010-2012, p. 85).

<sup>27</sup> Primele reprezentări ale acvilei bicefale apar pe genuncherele costumului lui Mircea cel Bătrân din tabloul votiv de la Cozia. Aceeași reprezentare apare și pe veșmântul voievodal al lui Neagoe Basarab din tabloul votiv de la mănăstirea Curtea de Argeș, din anul 1517 (Gramatopol 2008, p. 386-387). În numismatică, amintim imaginea acvilei bicefale de pe talerul bătut în anul 1562 de Despot Eraclidul, cel ajuns efemer pe tronul Moldovei (*ibidem*, p. 387).

<sup>28</sup> De pildă, pe pecetea lui Radu Mihnea, din anul 1658, acvila bicefală bizantină apare explicit în centrul blazonului său (Cernovodeanu 1977, p. 59, pl. IX/2).

<sup>29</sup> Iftimi 2010-2012, p. 85.

<sup>30</sup> Gramatopol 2008, p. 387. Imaginea cu însemnul heraldic, parte a unei gravuri cu domnitorul, realizată de francezul J. E. Liotard, poate fi consultată la Oprescu 1926, tabela 1.

<sup>31</sup> Iftimi 2010-2012, p. 84-85, fig. 31.

<sup>32</sup> Cernovodeanu 1977, p. 56, 74-75, pl. XX/5; Iftimi 2010-2012, p. 84-85, fig. 31.

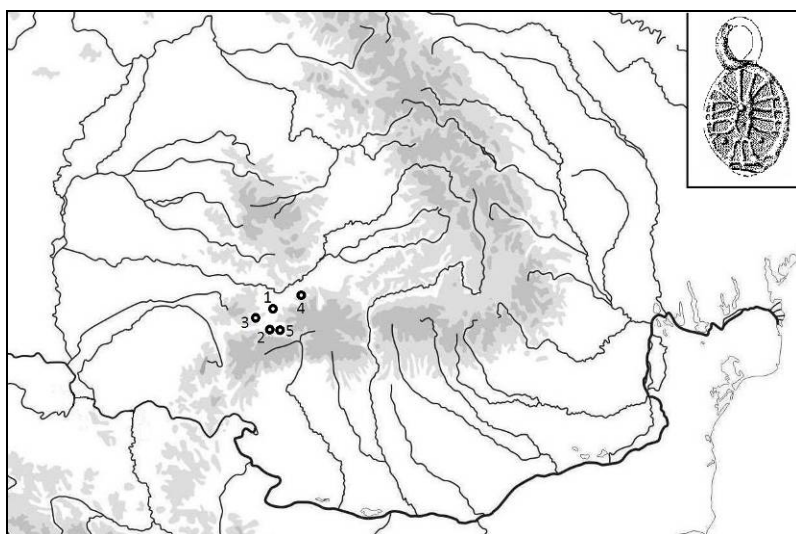
<sup>33</sup> *Ibidem*, p. 90, fig. 39.

<sup>34</sup> Aceeași acvilă bicefală apare sculptată în lemn și ca decorație a piciorului celor două sfeșnice care străjuiesc ușile împărătești de intrare în altarul bisericii. Despre locaș, se știe că a fost ridicat la finele secolului al XVIII-lea, probabil în anul 1794 (Fleșer 2001, p. 30-31; Fleșer 2009, p. 78; Dumitran *et alii* 2013, p. 70), dar pentru odoarele care ne interesează nu am găsit o datare a lor.

constant ortodox al lăcașului, singurul din Alba Iulia ai cărui preoți nu au îmbrățișat unirea cu Biserica Romei. Atât din această perspectivă, cât și din cea a ctitorilor și slujitorilor ei, o reproducere a vulturului bicefal habsburgic ar fi greu de presupus.

Prin urmare, este foarte probabil să vedem în imaginile ștanțate pe pandantivele de candelă transilvane un mesaj criptoheraldic de sorginte bizantină, transmis prin filieră valahă în mediul ortodox transilvănean. Credem că această variantă este posibilă, disimularea evidentă a reprezentării acvilei bicefale fiind unul dintre argumentele care exclud, în opinia noastră, o derivare din blazonul habsburgic.

Pe piesa de la Cugir a fost imprimată o altă imagine, înrudită celor de la Streisângeorgiu, dar pe care cu greu poate fi regăsit semnul heraldic al vulturului bicefal, dacă nu cumva în acest caz asistăm la o stilizare excesivă a acestuia. Singurul însemn descifrabil este cel al coroanei, reprezentată în același mod, cu trei linii, asociat, așa cum subliniam mai sus, simbolului Sfintei Treimi (**fig. 4/2**)<sup>35</sup>.



**Fig. 2.** Hartă cu răspândirea pandantivelor de candelă pe teritoriul României (1 - Streisângeorgiu; 2 - Mălăiești; 3 - Răchitova; 4 - Cugir; 5 - Baru)

### **Datate**

Privitor la datarea acestor piese, trebuie spus că, inițial, în anul 1976, R. Popa a optat pentru o plasare a lor în secolul al XII-lea. Încadrarea cronologică s-a făcut pe baza asocierii pieselor găsite în altarul bisericii de la Streisângeorgiu cu fragmentele unei căldări de lut, dar și pe baza unor asemănări între decorul întâlnit pe acestea și unele semne de olari din Evul Mediu timpuriu<sup>36</sup>. Ulterior, ținând cont

<sup>35</sup> Să fie această piesă și în legătură cu hramul vreunei biserici? Consemnăm însă că, întâmplător sau nu, hramul primei biserici cunoscute în Cugir, la începutul secolului al XIX-lea, era cel al *Sfinților Arhangheli și Sf. Treime*.

<sup>36</sup> Popa 1978, p. 27.



de faptul că întreg interiorul altarului respectiv a fost răscolit de gropi târzii și având la îndemână, în special, piesele candeliei de la Baru (fost Bărișor), autorul amintit va reveni asupra datării și va plasa descoperirile în secolele XVII-XVIII<sup>37</sup>. Tot din aceeași perioadă datează și mormântul 27 în care a apărut cel de-al cincilea exemplar de la Streisângeorgiu<sup>38</sup>, la fel ca și exemplarul de la Mălăiești (sec. XVII-XVIII)<sup>39</sup>. Deși inițial piesa de la Răchitova a fost atribuită secolului al XVIII-lea<sup>40</sup>, recent fragmentele de „candelă nedată”<sup>41</sup> sunt aduse totuși în discuție într-un context al pieselor de sticlă medievale, databile până la 1600<sup>42</sup>.

Cum biserica Pârveștilor de la Baru nu a oferit în cercetarea arheologică elementele mai vechi de secolul al XVIII-lea<sup>43</sup>, datarea candelabrului cu pandantive nu poate fi plasată mai jos de acest veac.

După anul 1600, probabil în epocă premodernă, se situează candela manufacturată de la Săliște (jud. Sibiu), de o factură mai simplă<sup>44</sup>, net diferită însă de cele discutate de noi, reprezentând limita superioară de utilizare a unui tip folosit în epoca medievală<sup>45</sup>, cu antecedente foarte bune în lumea romano-bizantină, în secolele IV-VII<sup>46</sup>.

O datare în epoca modernă a pandantivelor de candelă din sticlă vine să o sugereze, dacă acceptăm confecționarea lor în Transilvania, și cronologia glăjeriilor din această provincie. Deși primele hute de sticlă sunt atestate documentar începând cu secolul al XVI-lea (cazul Râșnovului, începând cu anul 1573<sup>47</sup>), cu excepția celor de la Comana de Sus (1632-a doua jumătate a sec. al XVII-lea),

---

<sup>37</sup> *Ibidem*, p. 27, 29.

<sup>38</sup> *Ibidem*, p. 27, în care autorul nu precizează expres datarea mormântului 27. Vezi și fig. 6, cu *grundriss*-ul înmormântărilor. Datarea clară a mormântului apare însă într-un alt studiu (Popovici, Adam 1978, p. 51).

<sup>39</sup> Eskenasy, Rusu 1982, p. 87.

<sup>40</sup> Rusu 1988-1989, p. 88.

<sup>41</sup> Rusu 1995, p. 306, nota 50.

<sup>42</sup> Rusu 2008, p. 128, nota 56. Cosmin C. Rusu optează pentru o datare a descoperirii ulterior secolului al XVI-lea (Rusu 1998, p. 85).

<sup>43</sup> Rusu 1997, p. 165.

<sup>44</sup> Munteanu Beșliu 1989, p. 17, pl. VI/n; vezi și Rusu 1995, p. 306, nota 50. Din secolul al XVIII-lea datează informația documentară privitoare la cheltuielile pentru palatul Toldalagi László, în care context este amintită și cumpărarea unor sfeșnice din sticlă (Man 2006, p. 242).

<sup>45</sup> Pentru candelile medievale, a se vedea exemplarul presupus cu această funcționalitate de la Alba Iulia-*Palatul Apor*, datat în prima jumătate a sec. XV (Rusu 1995, p. 321, fig. 5/d; Rusu 2008, p. 128, 144, fig. 6/d) și exemplarul cert de la Cluj-Napoca (*ibidem*, p. 128), cu posibile analogii în iconografia medievală transilvăneană, în pictura bisericilor medievale de la Sântana de Mureș și Sânvâsii (*ibidem*, fig. 2/1). În aceeași perioadă apar, în schimb, candelile (ca piese distincte, liturgice, formate dintr-un recipient și alte accesorii) în iconografia regatului Ungariei, unde se cunosc și exemplare în contexte arheologice (vezi, de pildă, pe cele de la Buda, publicate la Gyürky 1986, p. 30, pl. VI/1-2), iar din Țara Românească cunoaștem, la Curtea de Argeș și Cozia, chiar și candelile confecționate din sticlă (Rusu 1995, p. 306; Rusu 1998, p. 84). Nu demult, din săpăturile la mănăstirea Aluniș-Plăviceni (jud. Teleorman) sunt semnalate două tipuri de candelile din sticlă, din același tip simplu (Țânțăreanu, Mirea 2005, p. 249). Probabil, trecerea la candelabrele cu candelile atârinate se face prin exemplare precum cele de la Buda (Gyürky 1986, p. 32, pl. VII/2-4), cărora la forma simplă, comună Evului Mediu, li se atașează unele inele sau agățători laterale.

<sup>46</sup> A se vedea, de pildă, depozitul de candelile din sticlă datat la sfârșitul sec. VI-începutul sec. VII de la Histria (Băjenaru, Băltăc 2000-2001, p. 471-474, fig. 2, pl. I-V).

<sup>47</sup> Rusu 1995, p. 312-313.

Tâlmăciu (1614?), Porumbacu de Sus (1619-1864) și Râșnov (începând din secolul al XVII-lea), majoritatea manufacturilor au început să producă sticlă abia din prima parte a secolului al XVIII-lea: Cârțișoara (1718?-1856), Arpașu de Sus (1715?-1895), Hășmaș (din 1722), Beliu (1727), Sibîșel (din 1728), Ucea de Sus (1738-1857), Buteasa (1743-1789), Bicău (1762-1777), Poiana Codrului (din 1777) și Săldăbagiu (din 1772)<sup>48</sup>.

Dacă luăm în considerare și reperatele oferite de însemnele heraldice ale domnitorilor munteni și moldoveni, prezentate mai sus, avem toate motivele să credem că pandantivele de sticlă cu acvila bicefală nu pot fi datate mai timpuriu de secolul al XVII-lea. Durata de folosire a candelor de acest tip este diferită. Cele mai multe au ajuns, posibil, destul de repede în contextele arheologice ale secolului al XVIII-lea. Cauzele pot fi diferite: distrugere accidentală, distrugere voită (în contextul disputelor dintre ortodocși și uniți), depuneri rituale (vezi cazul pandantivului aflat sub capul unui înhumat la Mălăiești) etc. Alteori, precum la Baru, comunitatea a păstrat candelabrul până în zilele noastre.

### Concluzii

Pendantivele de candelă publicate, ale căror formă și decor îl cunoaștem, ne indică înrudirea lor. Confecționarea acestora trebuie să se fi realizat, probabil, într-una dintre glăjeriile din secolul al XVIII-lea situate în sud-vestul Transilvaniei (unde se concentrează toate descoperirile de piese cunoscute), dar nu este exclusă nicio origine a lor extracarpatică. Se pot remarca diferențe între pandantivele descoperite la Streisângeorgiu și Cugir, dar și elemente comune, conturându-se două tipuri principale: de formă rotundă (Streisângeorgiu, Cugir) (**fig. 4/1-2, 5**) și de formă ovală (Streisângeorgiu) (**fig. 4/3-4, 6**). Dacă trei dintre exemplarele de la Streisângeorgiu prezintă resturile unui inel de prindere (**fig. 4/4-6**), pandantivul de la Cugir continuă cu o „limbă”, din care trebuia să pornească inelul (**fig. 4/2**). Decorul imprimat este similar pentru piesele hațegane descrise, ceea ce ne duce cu gândul la proveniența lor dintr-un atelier comun, dar în care nu s-a folosit aceeași ștanță. Să nu pierdem însă din vedere că, pentru toate aceste exemple, atât la Streisângeorgiu, cât și la Cugir s-a folosit sticlă transparentă cu intruziuni de culoare albastră<sup>49</sup>.

Nu în ultimul rând, în încheierea discuției, trebuie luat în calcul contextul descoperirii unor candelă la sud de Carpați, ce atestă caracterul indubitabil ritual al depunerii lor în lăcașe special amenajate în zona altarului, în legătură cu care C. Bobulescu - într-un studiu asupra acestei obicei de fundare - remarca rolul aparte atribuit candelă de lut ars sau sticlă<sup>50</sup>. Nu întâmplător, patru din cele cinci exemplare descoperite la Streisângeorgiu au fost găsite în altarul bisericii. Prezența

---

<sup>48</sup> Wollmann 2003, p. 103.

<sup>49</sup> Astfel de „policandre” trebuie să fi existat în multe biserici transilvănene, dar ele s-au distrus și risipit. Cu siguranță studierea inventarelor parohiilor ar aduce numeroase contribuții la redescoperirea lor. Ne mărginim aici să amintim un exemplu de pe valea Mureșului, de la Pâclișa (jud. Alba), unde preotul-cronicar Nicolae Cado amintea în zestrea bisericii două „policandre foarte frumoase de sticlă de diferite culori”, foarte vechi, existente în biserică înaintea anului 1848 (Rustoiu, Vaida 2008, p. 37).

<sup>50</sup> Bobulescu 1943, p. 110-136. Obicei ce ar fi atestat prin săpături sau descoperiri fortuite la mănăstirile Agapia Veche (din Deal), la Cotmeana și Snagov.

lor acolo se poate explica prin funcționalitatea propriu-zisă, de pendentive, care făceau parte dintr-o candelă atârnată de bolta altarului, de unde, în diferite împrejurări, s-au rupt și au căzut. Pe de altă parte, nu excludem total să fi ajuns în contextele în care au fost descoperite de către Radu Popa, cu prilejul unor ritualuri specifice epocii din care ele provin. De pildă, în cazul mânăstirii Cernica – de unde avem o candelă de manufactură similară celor din Țara Hațegului – s-a vorbit despre o „rânduială” de fundare, în care candelilor li s-a acordat un anume rol<sup>51</sup>. Cât privește contextul funerar atestat în cazul unor piese de la Stresângeorgiu și Mălăiești, trebuie să vedem în el tot reflecția unui vechi obicei, asupra căruia nu vom insista aici<sup>52</sup>.

Piese descoperite în Țara Hațegului și la Cugir pot ilustra bunuri specifice unei ambianțe ortodoxe de sorginte sau influență sud-carpatică. Camuflarea acvilei bicefale și mesajul disimulat pe care îl încorporează, situează iconografia acestor interesante produse de manufactură în rândul rarelor exemple de criptoheraldică medievală și modernă, unele cu același subiect descifrate nu cu mult timp în urmă<sup>53</sup>. Mediul confesional căruia i-au aparținut aceste bunuri pare să fie unul exclusiv ortodox, deși ne lipsesc toate elementele care să recomună cu acuratețe cronologia, comanditarii și utilizatorii candelilor cu pendentive din sticlă cunoscute până în acest moment<sup>54</sup>.

### **Modern Cryptoheraldry. Glass Lamp Pendants and Their Ecclesiastical Environment in Transylvania**

(Abstract)

The study aims to discuss a little known category of modern glassware in Transylvania: the lamp pendants. The limited number of these pieces, known, until recently, just by the discoveries made in the the Hațeg area (Stresângeorgiu, Răchitova and possibly Mălăiești) was completed with a new discovery that comes from Cugir.

These artifacts are characterized by a circular flat section, which at the upper side end with a hook or ring. All pieces are made of transparent glass with blue inserts. The pendants used to hang from glass lamps, such as those who are still kept in the church at Baru (Hațeg Country) or that

---

<sup>51</sup> *Ibidem*, p. 116.

<sup>52</sup> În anul 1809, italianul Felice Caronni consemnează în urma călătoriilor sale prin Ardeal, următoarele: „Candelile de metal sau de lut străvechi, găsite în săpături de-a lungul sarcofagiilor recent descoperite dovedesc îndeajuns că aici nu se practică decât ceea ce se făcea în timpurile străvechi” (*Călători străini* 1997, p. 500). Atât N. Iorga (Iorga 1925, p. 146; Iorga 1929, p. 23), cât și C. Bobulescu (Bobulescu 1943, p. 123) interpretează greșit informația, afirmând că italianul a văzut obiceiul depunerii candelilor în morminte. Cu certitudine, Caronni, un bun cunoscător al antichităților romane, a făcut referire, de fapt, la opaițele găsite în mormintele romane („sarcofagi”) din Dacia, cunoscute lui atunci. Prin urmare, notița lui Iorga (candele se pun în sicriu „ca în vechile vremi”) trebuie corijată, italianul încercând să caute - așa cum a făcut-o în multe alte rânduri din lucrarea sa *Caronni în Dacia* -, o origine unui obicei românesc, în acest caz legat de întreținerea focului unei candele timp de un an (*Călători străini* 1997, p. 500).

<sup>53</sup> Gramatopol 2008, p. 384-389.

<sup>54</sup> La Mălăiești, se presupune că locuitorii săi, în secolul al XVIII-lea, au fost printre cei care au rezistat trecerii la greco-catolicism (Rusu 1997, p. 227). În Răchitova, preotul Ioan se opunea unirii religioase în anul 1699, însă la mijlocul veacului al XVIII-lea, biserica era în folosința uniților (Rusu 1997, p. 267).

found in excavations carried out at Cernica monastery (Muntenia). The discovery contexts of the artifacts are different: altar (Streisângeorgiu, Răchitova), grave inventory (Streisângeorgiu, Mălăiești) or without context (Cugir).

The decorative significance of these pieces has remained an open issue. In our opinion, the Streisângeorgiu items at least, feature very stylized representations of the double-headed eagle. The heraldic symbol is dissimulated which subsumes it to cryptoheraldry. We can therefore hardly believe it symbolizes the coat of arms of the House of Habsburg. Most likely, the double-headed eagle represents either the heraldic emblem of the Ecumenical Patriarchate of Constantinople or the dissimulated heraldic emblems of one of the rulers in of the Romanian principalities. Ecclesiastically, we must be in an Orthodox environment. The pendants are dated to the 18<sup>th</sup> century, but some pieces are more likely to be older or more recent than that. Perhaps we are dealing with locally manufactured products, in one of the glass factories which operated in Transylvania.

### Explanation of figures

- Fig. 1.** The locality of Cugir on the Josephinian map (1769-1773) (✦ - the findspot of the lamp pendant; ● - the location of the monastery in Cugir).
- Fig. 2.** Diffusion map of the lamp pendants in Romania (1 – Streisângeorgiu; 2 - Mălăiești; 3 - Răchitova; 4 - Cugir; 5 - Baru).
- Fig. 3.** Glass lamp pendants found at Streisângeorgiu (photo).
- Fig. 4.** Glass lamp pendants found in Transylvania: 1, 3-6 - Streisângeorgiu; 2 - Cugir (1, 3-6 - after Radu Popa; 2 - new).
- Fig. 5.** Representation of the double-headed eagle on the glass pendants found at Streisângeorgiu (1-3).
- Fig. 6.** Glass lamp from the old church in Cernica (18<sup>th</sup> cent.) (1); glass lamp (2) and iron candelabrum alongside the three glass lamps - Pârveștilor Church, Baru (19<sup>th</sup> cent.) (3) (1 - after Gh. Cantacuzino, G. Trohani).
- Fig. 7.** Prince Constantin Mavrocordat's coat of arms featuring the dissimulated double-headed aquila (1); Radu Mihnea's seal (1658) (2) and the coat of arms of the Cantacuzinos (3) (1 - after G. Oprescu; 2 - after P. Cernovodeanu; 3 - after S. Ifțimi).
- Fig. 8.** The double-headed eagle featured on the metal candelabrum (19<sup>th</sup> cent.) of the „Annunciation” Church of the Greeks in Alba Iulia (foto 2013).

### Abrevieri bibliografice

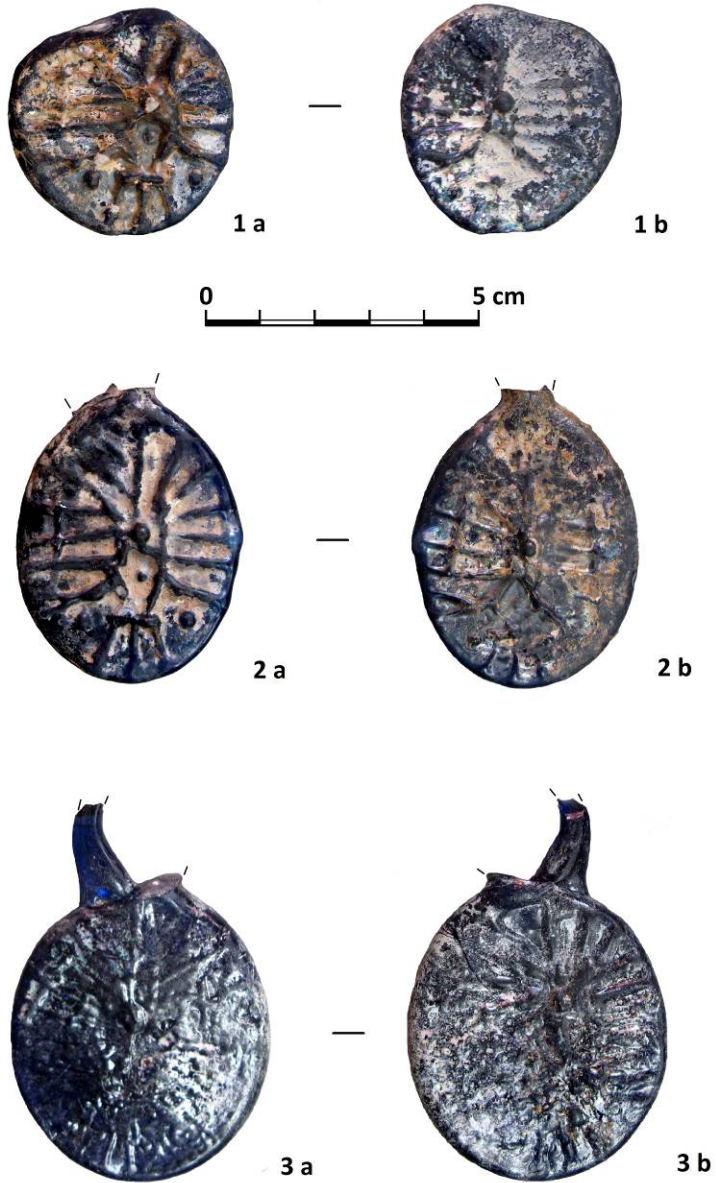
- Băjenaru, Bâltăc 2000-2001 - Constantin Băjenaru, Adela Bâltăc, *Depozitul de candelă din sticlă descoperit la Histria*, în *Pontica*, XXXIII-XXXIV, 2000-2001, p. 469-513.
- Bobulescu 1943 - C. Bobulescu, *Candela de la temelia bisericii din Cotmeana*, în *ACMI*, 1942, p. 110-136.
- Cantacuzino, Trohani 1981 - Gheorghe Cantacuzino, George Trohani, *Cercetările arheologice de la Cernica-Mănăstire*, în *CA*, IV, 1981, p. 200-239.
- Cazan-Neagu 1988 - Ileana Cazan-Neagu, *Castelul - expresie a dominației feudale*, în *SAI*, LVII-LVIII, 1988, p. 34-40.
- Cernovodeanu 1977 - Paul Cernovodeanu, *Știința și arta heraldică în România*, București, 1977.
- Chevalier, Gheerbrant 1995 - Jean Chevalier, Alain Gheerbrant, *Dicționar de simboluri*, vol. 3 (P-Z), București, 1995.
- Dumitran 2005 - Ana Dumitran, *Completări la istoricul stemei Transilvaniei, pe marginea unui sigiliu aplicat la 31 mai 1595*, în *AUA*, 9/1, 2005, p. 271-282.
- Dumitran et alii 2013 - Daniel Dumitran, Ana Dumitran, Valer Moga, *Mărturii tăcute. Situația patrimoniului arhitectural într-o comunitate multiethnică: Alba Iulia*, Alba Iulia, 2013.

Cristian Ioan Popa

- Eskenasy, Rusu 1982 - Victor Eskenasy, Adrian A. Rusu, *Cetatea Mălăiești și cnezatul Sălașului (sec. XIV-XVII)*, în *AIIA*, XXV, 1982, p. 53-92.
- Evseev 1998 - Ivan Evseev, *Dicționar de magie, demonologie și mitologie românească*, București, 1998.
- Fleșer 2001 - Gheorghe Fleșer, *Biserici românești de zid din județul Alba*, Alba Iulia, 2001.
- Fleșer 2009 - Gheorghe Fleșer, *Alba Iulia. Orașul și monumentele sale în imagini de epocă*, Alba Iulia, 2009.
- Gramatopol 2008 - Mihai Gramatopol, *Studia*, vol. IV, Brașov, 2008.
- Gyürky 1986 - Katalin H. Gyürky, *Az üveg. Katalógus, Monumenta Historica Budapestiensia*, Budapest, [1986].
- Călători străini* 1997 - Maria Holban, M. M. Alexandrescu-Dersca Bulgaru, Paul Cernovodeanu, *Călători străini despre Țările Române*, vol. IX, București, 1997.
- Iftimi 2010-2012 - Sorin Iftimi, *Heraldica palatului Sturdza de la Miclăușeni (jud. Iași)*, în *Ioan Neculce*, s.n., XVI-XVIII, 2010-2012, p. 55-101.
- Iorga 1925 - Nicolae Iorga, *Trei călători în Țările Românești: Caronni, Rey, Kunish și originea „Luceafărului” lui Eminescu*, în *AAR-SI*, seria III, tom V, 1925, p. 143-158.
- Iorga 1929 - Nicolae Iorga, *Istoria românilor prin călători*, ed. a II-a adăugită, vol. IV, București, 1929.
- Man 2006 - Ioan E. Man, *Târgu-Mureș, istorie urbană de la începuturi până în anul 1850. I*, Târgu-Mureș, 2006.
- Munteanu Beșliu 1989 - Petre Munteanu Beșliu, *Vechi monumente medievale românești din vatra satului Săliște (județul Sibiu)*, în *RMM-MLA*, 2, 1989, p. 14-21.
- Oprescu 1926 - G. Oprescu, *Țările Române văzute de artiști francezi (secolele XVIII-XIX)*, București, 1926.
- Ottaway, Rogers 2002 - Patrick Ottaway, Nicola Rogers, *The Archaeology of York. The Small Find*, în *Craft, Industry and Everyday Life: Finds from Medieval York*, 17/15, 2000.
- Popa 1976 - Radu Popa, *Streisângeorgiu. Ein Zeugnis rumänischer Geschichte des 11.-14. Jahrhunderts im Süden Transilvanies*, în *Dacia*, n.s., XX, 1976, p. 37-61.
- Popa 1978 - Radu Popa, *Streisângeorgiu. Mărturii de istorie românească din secolele XI-XIV în sudul Transilvaniei*, în *RMM*, 1, 1978, p. 9-32.
- Popa 2000 - Cristian I. Popa, *Descoperiri neolitice timpurii în bazinul hidrografic al Cugirului (jud. Alba)*, în *Banatica*, 15/I, 2000, p. 17-47.
- Popa 2008 - Radu Popa, *La începuturile evului mediu românesc*, Alba Iulia, 2008.
- Popa 2011 - Cristian I. Popa, *Valea Cugirului din preistorie până în zorii epocii moderne. Monumenta Archaeologica et Historica*, Cluj-Napoca, 2011.
- Popovici, Adam 1978 - I. Popovici, M. Adam, *Considerații asupra structurii antropologice a populației descoperite în necropola de la Streisângeorgiu*, în *RMM*, 1, 1978, p. 9-32.
- Rustoiu, Vaida 2008 - Ioana Rustoiu, Dănilă Vaida, *Cronica parohiei Păclîșa (1901-1944)*, Alba Iulia, 2008.
- Rusu 1988-1989 - Adrian A. Rusu, *Istoria și implicațiile unei ctitorii românești necunoscute: Răchitova Mușineștilor*, în *AIIA*, XXIX, 1988-1989, p. 83-101.
- Rusu 1995 - Adrian A. Rusu, *Sticlăria medievală din Transilvania. Repere generale și documente arheologice*, în *EphNap*, V, 1995, p. 301-330.
- Rusu 1997 - Adrian A. Rusu, *Ctitori și biserici din Țara Hațegului până la 1700*, Satu Mare, 1997.
- Rusu 2008 - Adrian A. Rusu, *Investigări ale culturii materiale medievale din Transilvania*, Cluj-Napoca, 2008.
- Rusu 1998 - Cosmin Rusu, *Iluminatul artificial în Evul Mediu. Transilvania - secolele XI-XVI*, în *MedTrans*, II, 1998, 1, p. 71-101.

## Criptoheraldică modernă. Pandantivele de candelă din sticlă și mediul lor ecleziastic

- Tiron 2011 - Tudor-Radu Tiron, *Începuturile stemei Transilvaniei în lumina mai multor izvoare ilustrate externe, din secolul al XV-lea până la începutul secolului al XVIII-lea*, în *AIIGB*, I, 2011, p. 307-339.
- Țânțăreanu, Mirea 2005 - Ecaterina Țânțăreanu, Pavel Mirea, *Cercetările arheologice din incinta fostei mănăstiri Aluniș-Plăviceni, jud. Teleorman*, în *Argesis*, XIV, 2005, p. 243-257.
- Wollmann 2003 - Volker Wollmann, *Arheologie industrială. Din istoria patrimoniului tehnic pe teritoriul României*, Alba Iulia, 2003.
- Yaxley 2003 - David Yaxley, *A Researcher's Glossary of Words Found in Historical Documents of East Anglia*, Fakenham, 2003.
- Cuvinte-cheie:** candelă, pandantive, sticlă, manufactură, epocă modernă.  
**Keywords:** lamp, pendants, glass, manufacture, Modern Age.



**Fig. 3.** Pandantive de candelă din sticlă descoperite la Streisângeorgiu (foto)

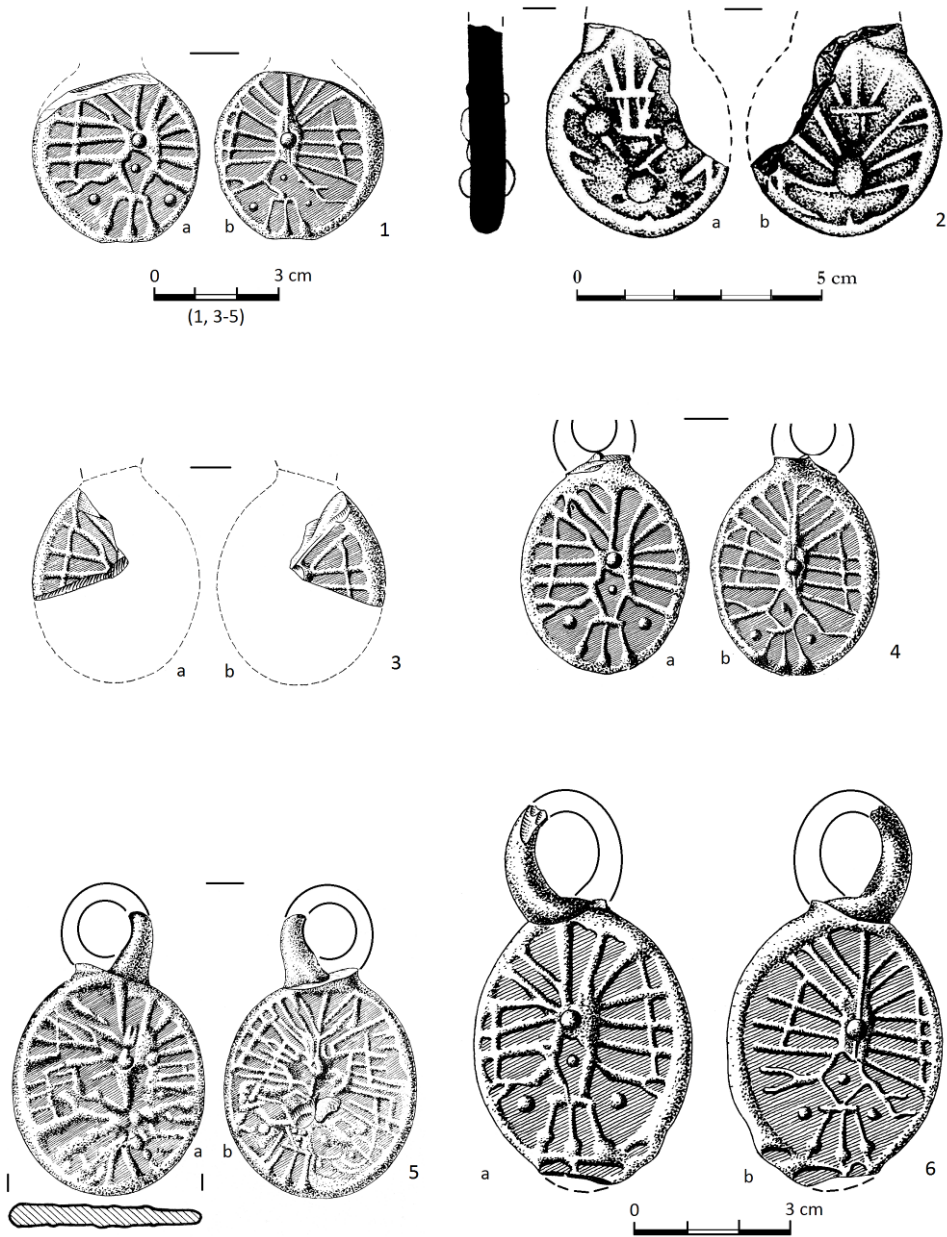


Fig. 4. Pandantive de candelă din sticlă descoperite în Transilvania: 1, 3-6 - Streisângeorgiu; 2 - Cugir (1, 3-6 - după Radu Popa; 2 - inedit)



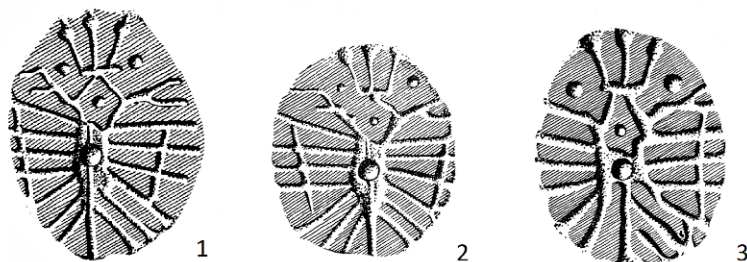


Fig. 5. Reprezentarea vulturului bicefal pe pandantivele de sticlă de la Streisângeorgiu

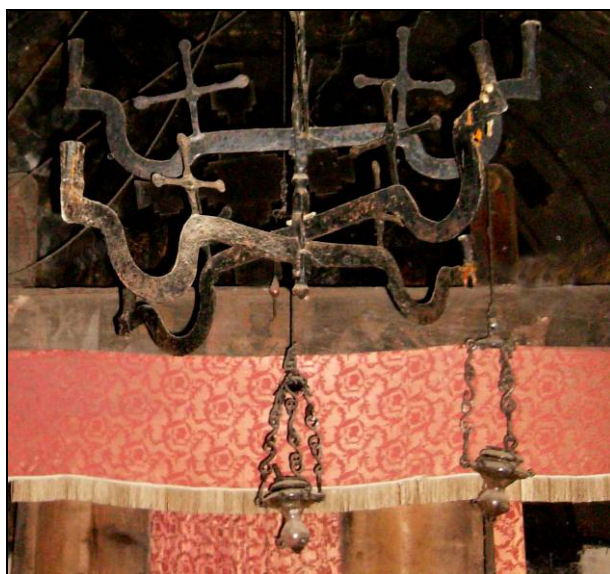
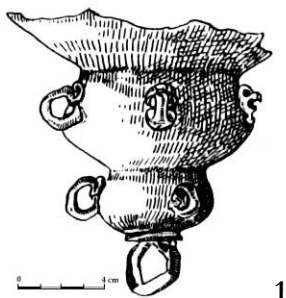
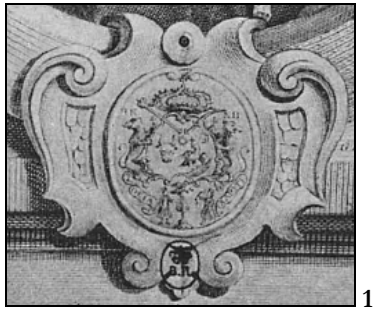


Fig. 6. Candelă de sticlă din biserica veche de la Cernica (sec. XVIII) (1); candelă din sticlă (2) și policandru din fier, alături de cele trei candelă din sticlă - Biserica Pârveștilor din Bara (sec. XIX) (3) (1 - după Gh. Cantacuzino, G. Trohani)



1



2



3

**Fig. 7.** Blazonul principelui Constantin Mavrocordat, cu acvila bicefală disimulată (1); pecetea sigilară a lui Radu Mihnea (1658) (2) și stema Cantacuzinilor (3) (1 – după G. Oprescu; 2 – după P. Cernovodeanu; 3 – după S. Iftimi)



**Fig. 8.** Vulturul bicefal reprezentat pe candelabru din metal (sec. al XIX-lea) al bisericii grecilor „Buna Vestire” din Alba Iulia (foto 2013)

## LISTA ABREVIERILOR

<b>AAR-SI</b>	- Analele Academiei Române. Memoriile Secțiunii Istorice. București (s. III, 1922-1947).
<b>Academica</b>	- Academica. Academia Română. București.
<b>ACG</b>	- Anuarul Comitetului Geologic. Institutul Geologic al României. București.
<b>ACMI</b>	- Anuarul Comisiunii Monumentelor Istorice. București.
<b>ActaArchHung</b>	- Acta Archaeologica. Academiae Scientiarum Hungaricae. Budapest.
<b>ActaBC</b>	Acta Bacoviensia. Serviciul Județean Bacău al Arhivelor Naționale. Bacău.
<b>ActaMN</b>	- Acta Musei Napocensis. Muzeul Național de Istorie a Transilvaniei. Cluj-Napoca.
<b>ActaMP</b>	- Acta Musei Porolissensis. Muzeul Județean de Istorie și Artă Zalău. Zalău.
<b>Acta Siculica</b>	- Acta Siculica. Analele Muzeului Național Secuiesc. Sfântu Gheorghe.
<b>ActaZC</b>	- Acta Zoologica Cracoviensia. Institute of Systematics and Evolution of Animals. Kraków.
<b>ADIU</b>	- АРХЕОЛОГИЯ І ДАВНЯ ІСТОРІЯ УКРАЇНИ. Kiev.
<b>AÉ</b>	- Archaeologiai Értesítő a Magyar régészeti, művészt-történeti és éremtani társulat tudományos folyóirata. Budapest.
<b>AHR</b>	- Asiatic Herpetological Research. Chengdu Institute of Biology. Chengdu.
<b>AIIA</b>	- Anuarul Institutului de Istorie și Arheologie Cluj. Cluj-Napoca (din 1990 Anuarul Institutului de Istorie „George Bariț”).
<b>AIIAI/AIIX</b>	- Anuarul Institutului de Istorie și Arheologie „A. D. Xenopol” Iași. Iași (din 1990 Anuarul Institutului de Istorie „A. D. Xenopol” Iași).
<b>AIIGB</b>	- Anuarul Institutului de Istorie și Arheologie „George Bariț” Cluj-Napoca. Cluj-Napoca vezi AIIA.
<b>AIIN</b>	- Anuarul Institutului de Istorie Națională. Cluj-Sibiu.
<b>AInf</b>	- Archäologische Informationen. Mitteilungen zur Ur- und Frühgeschichte. Bonn.
<b>Altertum</b>	- Das Altertum, Routledge, part of the Taylor & Francis Group.
<b>Aluta</b>	- Aluta. (Studii și comunicări - Tanulmányok és Közlemények). Sfântu Gheorghe.
<b>AM</b>	- Arheologia Moldovei. Institutul de Istorie și Arheologie „A. D. Xenopol”. Iași.
<b>AmAnthropol</b>	- American Anthropologist. Washington, D.C.
<b>AnB</b>	- Analele Banatului; serie nouă. Timișoara.
<b>Angustia</b>	- Angustia. Muzeul Carpaților Răsăriteni. Sfântu Gheorghe.
<b>Annales de Paléontologie</b>	- Annales de Paléontologie. Association Paléontologique Française. Paris.

Lista abrevierilor

<b>Antaeus</b>	- Antaeus. Communicationes ex Instituto Archaeologico Academiae Scientiarum Hungaricae. Budapest.
<b>Antiquity</b>	- Antiquity. A Quartely Review of World Archaeology. York.
<b>AntTard</b>	- Antiquité tardive. Revue internationale d'histoire et d'archéologie (IVe-VIIIe s.). Turnhout.
<b>AO</b>	- Arhivele Olteniei. Craiova; serie nouă (Institutul de Cercetări Socio-Umane. Craiova).
<b>APA</b>	- Acta Praehistorica et Archaeologica. Berlin.
<b>APR</b>	- Acta Palaeontologica Romaniae. Romanian Society of Paleontologists. București.
<b>Apulum</b>	- Apulum. Acta Musei Apulensis. Muzeul Național al Unirii Alba Iulia. Alba Iulia.
<b>AR</b>	- Archeologické rozhledy. Praha.
<b>ARA</b>	- Annual Review of Anthropology. Palo Alto.
<b>ArbInstHalle</b>	- Arbeiten aus dem Institut für Vor- und Frühgeschichte der Martin-Luther-Universität Halle-Wittenberg.
<b>Archaeologia Bulgarica</b>	- Archaeologia Bulgarica. Sofia.
<b>ArchAustr</b>	- Archaeologia Austriaca. Viena.
<b>ArchHung</b>	- Archaeologia Hungarica, Dissertationes Archaeologicae Musei Nationalis. Budapest.
<b>ArchKözl</b>	- Archaeologiai Közlemények. Pesten.
<b>Argesis</b>	- Argesis. Studii și comunicări. Muzeul Județean Argeș. Pitești.
<b>Arheologija</b>	- Archeologija. Organ na Archeologičeskija Institut i Muzei pri Bulgarskata Akademija na Naukite. Sofia.
<b>ArhRom</b>	- Arhiva Română. Arhivele Statului. București
<b>AȘUAIC-I</b>	- Analele Științifice ale Universității „Al. I. Cuza” din Iași. Istorie. Iași.
<b>Athenaeum</b>	- Athenaeum. Studi periodice di litteratura e storia dell'antichità. Pavia.
<b>ATS</b>	- Acta Terrae Septemcastrensis. Sibiu.
<b>AUA</b>	- Annales Universitatis Apulensis. Series Historica. Alba Iulia.
<b>AUSB</b>	- Annales Universitatis Scientiarum Budapestinensis de Rolando Eötvös Nominatae, sectio Historica. Budapest.
<b>AusgrabFunde</b>	- Ausgrabungen und Funde. Berlin.
<b>AUVT</b>	- Annales d'Université „Valahia” Târgoviște. Târgoviște.
<b>BA</b>	- Biblioteca de arheologie. București.
<b>BÁMÉ</b>	- A Béri Balogh Ádám Múzeum Évkönyve. Szekszárd.
<b>Banatica</b>	- Banatica. Muzeul de istorie al județului Caraș-Severin. Reșița.
<b>BAR</b>	- British Archaeological Reports (International Series). Oxford.
<b>BC</b>	- Biblioteca și cercetarea. Cluj-Napoca.
<b>BCH</b>	- Bulletin de correspondance hellénique. L'Institut de correspondance hellénique d'Athènes (continuă Bulletin de l'Ecole française d'Athènes- 1868-1871). Atena.
<b>BCMI</b>	- Buletinul Comisiunii Monumentelor Istorice / Buletinul Comisiei Monumentelor istorice. București.
<b>BCȘS</b>	- Buletinul Cercurilor Științifice Studențești. Alba Iulia.
<b>BerRGK</b>	- Bericht der Römisch-Germanischen Kommission des Deutschen Archäologischen Instituts. Frankfurt am Main.
<b>BG</b>	- Boabe de grâu. București

## Lista abrevierilor

<b>BHAB</b>	- Bibliotheca Historica et Archaeologica Banatica. Muzeul Banatului Timișoara. Timișoara.
<b>BIRSNB</b>	- Bulletin de l'Institut Royal des Sciences Naturelles de Belgique. Bruxelles.
<b>BMA</b>	- Bibliotheca Musei Apulensis. Muzeul Național al Unirii Alba Iulia. Alba Iulia.
<b>BMI</b>	- Buletinul Monumentelor Istorice. București.
<b>BMJT</b>	- Buletinul Muzeului Județean Teleorman. Seria Arheologie. Alexandria.
<b>BMM</b>	- Bibliotheca Musei Marisiensis. Seria Archaeologica. Târgu Mureș.
<b>BMMK</b>	- Békés Megyei Múzeumok Közleményei. Békéscsaba.
<b>BMS</b>	- Bibliotheca Musei Sabesiensis. Muzeul Municipal „Ioan Raica” Sebeș.
<b>BollVerona</b>	- Bollettino del Museo Civico di Storia Naturale di Verona. Verona.
<b>BOR</b>	- Biserica Ortodoxă Română. Patriarhia Română. București.
<b>BR</b>	- Budapest Régiségei. Budapesti Történeti Múzeum. Budapest.
<b>Britannia</b>	- Britannia. A Journal of Romano-British and Kindred Studies. The Society for the Promotion of Roman Studies. Cambridge.
<b>Brukenthal</b>	- Brukenthal. Acta Musei. Muzeul Național Brukenthal. Sibiu.
<b>BSAF</b>	- Bulletin de la Société Nationale des Antiquaires de France. Paris.
<b>BSHNT</b>	- Bulletin de la Société d'Histoire Naturelle de Toulouse. Toulouse.
<b>BSNR</b>	- Buletinul Societății Numismatice Române. Societatea Numismatică Română. București.
<b>BTh</b>	- Bibliotheca Thracologica. Institutul Român de Tracologie, București.
<b>Buletin foaie oficială</b>	- Buletin foaie oficială. Iași.
<b>BulletinAMNH</b>	- Bulletin of the American Museum of Natural History. New York.
<b>BulletinSGF</b>	- Bulletin d'Société Géologique France. Paris.
<b>Buridava</b>	- Buridava. Studii și materiale. Muzeul Județean „Aurelian Sacerdoteanu” Vâlcea. Râmnicu Vâlcea
<b>BV</b>	- Bayerische Vorgeschichtblätter. München.
<b>CA</b>	- Cercetări arheologice. Muzeul Național de Istorie a României. București.
<b>CAANT</b>	- Cercetări arheologice în aria nord-tracă. București.
<b>CAn</b>	- Current Anthropology. Chicago.
<b>Carnets de Géologie</b>	- Carnets de Géologie. Brest.
<b>CCA</b>	- Cronica cercetărilor arheologice. București.
<b>CCGG</b>	- Cahiers du Centre Gustave Glotz. Sorbonne (Paris).
<b>CFS</b>	- Courier Forschungsinstitut Senckenberg, Senckenberg Forschungsinstitut und Naturmuseum. Frankfurt am Main.
<b>Ciências da Terra (UNL)</b>	- Ciências da Terra (UNL). Earth Sciences Journal. Caparica.
<b>ClausthalerGeo</b>	- Clausthaler Geowissenschaften. Institut für Geologie und Paläontologie. Clausthal-Zellerfeld.

Lista abrevierilor

<b>CMPUMichigan</b>	- Contributions from the Museum Paleontology. The University of Michigan. Michigan.
<b>Codrul Cosminului</b>	- Codrul Cosminului, Seria Nouă. Analele Științifice de Istorie, Universitatea „Ștefan cel Mare” Suceava. Suceava
<b>CommArchHung</b>	- Communicationes Archaeologicae Hungariae, Magyar Némzeti Múzeum. Budapesta.
<b>Communications</b>	- Communications. École Des Hautes Étude en Science Sociales – Centre D’Études Transdisciplinaires (Sociologie, Anthropologie, Politiques), Paris.
<b>Copeia</b>	- Copeia. American Society of Ichthyologists and Herpetologists. New York.
<b>Corviniana</b>	- Corviniana. Acta Musei Corvinensis. Hunedoara.
<b>CRAcadSciParis</b>	- Comptes Rendus De L’Academie Des Sciences. Serie II, Fascicule A - sciences de la Terre et des Planetes. Paris.
<b>CretaceousRes</b>	- Cretaceous Research. Published by Elsevier.
<b>Crisia</b>	- Crisia. Culegere de materiale și studii. Muzeul Țării Crișurilor. Oradea.
<b>Cultura creștină</b>	- Cultura creștină. Publicație apărută sub egida Mitropoliei Române Unite cu Roma Greco-Catolică și a Facultății de Teologie Greco-Catolică din Universitatea „Babeș-Bolyai” Cluj-Napoca, Departamentul Blaj. Blaj.
<b>Cumania</b>	- Bács - kiskun Megyei Múzeumok Közleményei. Kecskemét.
<b>Dacia</b>	- Dacia. Recherches et découvertes archéologiques en Roumanie. București, I, (1924) - XII (1948). Nouvelle série: Revue d’archéologie et d’histoire ancienne. București.
<b>Danubius</b>	- Danubius. Muzeul de Istorie Galați. Galați.
<b>DMÉ</b>	- A Debreceni déri Múzeum Évkönyve. Debrecen.
<b>Dolgozatok</b>	- Dolgozatok az Erdély Nemzeti Múzeum Érem - és Régiségtarából. Kolosvár (Cluj).
<b>DolgSzeged</b>	- Dolgozatok. A. M. Kir. Ferencz József Tudományegyetem Archaeologiai Intézetéből. Szeged.
<b>DP</b>	- Documenta Praehistorica. Poročilo o raziskovanju paleolitika, neolitika in eneolitika v sloveniji. Ljubljana.
<b>Drobeta</b>	- Drobeta. Muzeul Regiunii Porților de Fier. Drobeta Turnu-Severin.
<b>Dumerilia</b>	- Dumerilia. Association des amis du laboratoire des reptiles et amphibiens du Muséum = AALRAM. Paris.
<b>Eclogae</b>	- Eclogae Geologicae Helvetiae. Swiss Journal of Geosciences. Swiss Geological Society. Zürich.
<b>EHR</b>	- The English Historical Review. Oxford University Press (UK).
<b>Environment &amp; Progress</b>	- Environment & Progress. Universitatea „Babeș-Bolyai” Cluj-Napoca. Facultatea de Știința și Ingineria Mediului. Cluj-Napoca.
<b>EphNap</b>	- Ephemeris Napocensis. Institutul de Arheologie și Istoria Artei, Cluj-Napoca. Cluj-Napoca.
<b>ErdMúzÉvk</b>	- Erdélyi Múzeum Egyesület Évkönyve. Kolosvár (Cluj).
<b>EstudiosAlava</b>	- Estudios del Museo de Ciencias Naturales de Alava. Vitoria.
<b>Eurasia Antiqua</b>	- Eurasia Antiqua. Zeitschrift für Archäologie Eurasiens. Mainz am Rhein.

Lista abrevierilor

<b>FbÖst</b>	- Fundberichte aus Österreich. Wien.
<b>FK</b>	- Földtani közlöny. Magyarhoni földtani tarsulat folyóirata. Budapest.
<b>FöldrKözl</b>	- Földrajzi Közlemények. Budapest.
<b>FoliaArch</b>	- Folia Archaeologica. Magyar Történeti Múzeum. Budapest.
<b>Gemina</b>	- Gemina. Timișoara.
<b>Geodiversitas</b>	- Geodiversitas. Museum National d'Histoire Naturelle Paris. Paris.
<b>Gerión</b>	- Gerión. Revista de historia antigua, Universidad Complutense de Madrid. Madrid.
<b>Germania</b>	- Germania. Römisch-Germanischen Kommission des Deutschen Archäologischen Instituts. Frankfurt am Main.
<b>Godišnjak</b>	- Godišnjak. Jahrbuch Knjiga. Sarajevo-Heidelberg.
<b>HAC</b>	- Historiae Augustae Colloquia Nova Series. Bari.
<b>Hantkeniana</b>	- Hantkeniana. Periodical of the Department of Palaeontology, Eötvös University. Budapest.
<b>Hermes</b>	- Hermes. Zeitschrift für klassische Philologie. Stuttgart.
<b>Hesperia</b>	- Hesperia. Journal of American School of Classical Studies at Athens. Athens.
<b>Hierasus</b>	- Hierasus. Muzeul Județean Botoșani. Botoșani.
<b>HJ</b>	- The Historical Journal. University of Cambridge (UK).
<b>Hrisovul</b>	- Hrisovul. Academia de Poliție „Alexandru Ioan Cuza”. Facultatea de Arhivistică. București.
<b>HTRTÉ</b>	- A Hunyadmegyei Történelmi és Régészeti Társulat Évkönyvei (1880-1913). Deva.
<b>HU</b>	- Historia Urbana. Institutul de Cercetări Socio-Umane. Sibiu.
<b>IA</b>	- International Affairs. Royal Institute of International Affairs. London.
<b>Instrumentum</b>	- Instrumentum (Bulletin du Groupe de travail europeen sur l'artisanat et les productions manufacturées dans l'Antiquité. Montagnac.
<b>Ioan Neculce</b>	- Ioan Neculce. Buletinul Muzeului de Istorie a Moldovei. Iași.
<b>Iranica Antiqua</b>	- Iranica Antiqua. Leiden.
<b>Istros</b>	- Istros. Muzeul Brăilei. Brăila.
<b>Îndrumător pastoral</b>	- Îndrumător pastoral. Episcopia Ortodoxă Română de Alba Iulia. Alba Iulia
<b>JAMÉ</b>	- A Nyiregyházi Jósa András Múzeum Évkönyve. Nyíregyháza.
<b>JAMT</b>	- Journal of Archaeological Method and Theory. New York.
<b>JCH</b>	- Journal of Contemporary History. University of Cambridge (UK), University of Wisconsin at Madison (USA).
<b>JMH</b>	- The Journal of Modern History. University of Chicago.
<b>JMV</b>	- Jahresschrift für mitteldeutsche Vorgeschichte. Halle (Saale).
<b>JRGZM</b>	- Jahrbuch des Römisch-Germanischen Zentralmuseums zu Mainz. Mainz.
<b>JRS</b>	- The Journal of Roman Studies. London.
<b>JSP</b>	- Journal of Systematic Palaeontology. British Natural History Museum. London.



Lista abrevierilor

<b>JTa</b>	- Journal of Taphonomy. Paleontological Network Foundation.
<b>Klio</b>	- Klio. Beiträge zur Alten Geschichte. Berlin.
<b>Korunk</b>	- Korunk. Kolozsvár. Cluj-Napoca.
<b>KözI</b> <b>Debrecen</b>	- Közlemények a Debreceni M. Kir. Tisza István-Tudományegyetem Régészeti Intézetéből. Debrecen.
<b>Latomus</b>	- Latomus. Revue d'études latines. Bruxelles.
<b>MA</b>	- Mitropolia Ardealului. Revista oficială a Arhiepiscopiei Sibiului, Arhiepiscopiei Vadului, Feleacului și Clujului, Episcopiei Alba Iuliei și Episcopiei Oradei. Sibiu (1956-1991). A continuat <i>Revista Teologică</i> , (1907-1947) și este continuată de aceeași revistă.
<b>MAGW</b>	- Mitteilungen der anthropologischen Gesellschaft in Wien. Wien (1912-1941).
<b>Marburger Studien</b>	- Marburger Studien. Marburg.
<b>Marisia</b>	- Marisia. Studii și Materiale. Târgu Mureș.
<b>Marmatia</b>	- Marmatia. Baia Mare.
<b>Mas de las Matas</b>	- Mas de las Matas. Grupo de Estudios Mastnos. Mas de las Matas.
<b>Materiale</b>	- Materiale și cercetări arheologice. București.
<b>MBGAEU</b>	- Mitteilungen der Berliner Gesellschaft für Anthropologie, Ethnologie und Urgeschichte. Berlin.
<b>MedTrans</b>	- Mediaevalia Transilvanica. Satu-Mare.
<b>MÉFRA</b>	- Mélanges de l'École française de Rome. Antiquité. Roma.
<b>Mehediți</b>	- Mehediți - Istorie și cultură. Drobeta Turnu Severin.
<b>MemAntiq</b>	- Memoria Antiquitatis. Complexul Muzeal Județean Neamț. Piatra Neamț.
<b>MemMNHistNat</b>	- Memoires du Museum National d'Histoire Naturelle - Serie C: Sciences de la Terre. Paris.
<b>MemPadova</b>	- Memorie degli Istituti di Geologia e Mineralogia dell' Università di Padova. Padova.
<b>MES</b>	- Middle Eastern Studies. The University of Texas at Austin.
<b>MFME StudArch</b>	- A Móra Ferenc Múzeum Évkönyve. Studia Archaeologica. Szeged.
<b>MIAK</b>	- Materialy i issledovanija po archeologii Kubani. Krasnodar.
<b>MittUngGeo</b>	- Mitteilungen aus den Jahrbuch der Kön. Ungarische Geologischen Anstalt. Budapest.
<b>MKÉ</b>	- Múzeumi és Könyvtári Értesítő. Budapest.
<b>MKFIÉ</b>	- A Magyar Királyi Földtani Intézet Évkönyve. Mitteilungen aus dem Jahrbuch der Kgl. ungar. Geolog. Anstalt. Annales Institutii Regii Hungarici Geologici. Budapest.
<b>MN</b>	- Muzeul Național de Istorie a României. București.
<b>MÖSTA</b>	- Mitteilungen des Österreichischen Staatsarchivs. Österreichischen Staatsarchiv. Wien.
<b>Natl Geogr Res</b>	- National Geographic Research Journal. Washington, D.C.
<b>NeuesJahrGP</b>	- Neues Jahrbuch für Geologie und Paläontologie Monatshefte. Stuttgart.
<b>NTS</b>	- The Nordic Textile Journal. University College of Borås. The Swedish School of Textiles.
<b>OJA</b>	- Oxford Journal of Archaeology, Blackwell Publishing Inc.

## Lista abrevierilor

<b>ÓL</b>	- Ósrégészeti Levelek. Prehistoric newsletter. Budapest.
<b>Oltenia</b>	- Oltenia. Studii și comunicări. Arheologie – Istorie. Craiova.
<b>OpuscArchaeol</b>	- Opuscula Archaeologica Radovi Arheološkog zavoda. Zagreb.
<b>Oryctos</b>	- Oryctos. Musée des Dinosaures d'Espéraza.
<b>PA</b>	- Patrimonium Apulense. Alba Iulia.
<b>PalaeoAfricana</b>	- Palaeontologia Africana. Annals of the Bernard Price Institute for Palaeontological Research, University of the Witwatersrand. Witwatersrand. Johannesburg.
<b>Paleobiology</b>	- Paleobiology. The Paleontological Society. Gainesville.
<b>Palevol</b>	- Palevol. Comptes Rendus de l'Académie des sciences. Issy-les-Moulineaux.
<b>Pallas</b>	- Pallas. Revue d'études antiques. Université du Mirail. Toulouse.
<b>PamArch</b>	- Památky archeologické. Praha.
<b>PAS</b>	- Prähistorische Archäologie in Südosteuropa. Berlin.
<b>PBF</b>	- Prähistorische Bronzefunde. München.
<b>Peuce</b>	- Peuce. Studii și comunicări de istorie veche, arheologie și numismatică. Tulcea.
<b>PLoS ONE</b>	- PLoS ONE. International, peer-reviewed, open-access, online publication.
<b>PNAS</b>	- Proceedings of the National Academy of Sciences of the United States of America. Washington.
<b>Pontica</b>	- Pontica. Muzeul de Istorie Națională și Arheologie Constanța. Constanța.
<b>PPP</b>	- Palaeogeography, Palaeoclimatology, Palaeoecology ("Palaeo3"). An International Journal for the Geo-Sciences.
<b>PPS</b>	- Proceedings of the Prehistoric Society. Cambridge-Londra.
<b>Programm Mühlbach</b>	- Programm des evangelischen Untergymnasium in Mühlbach und der damit verbundenen Lehranstalten. Mühlbach (Sebeș).
<b>PZ</b>	- Prähistorische Zeitschrift. Deutsche Gesellschaft fuer Anthropologie, Ethnologie und Urgeschichte, Institut für Prähistorische Archäologie. Berlin.
<b>RA</b>	- Revista Arheologică. Institutul de Arheologie și Istorie Veche. Chișinău.
<b>Renașterea</b>	- Renașterea. Cluj-Napoca.
<b>RÉV</b>	- Revue des études latines. Paris.
<b>RevAquitania</b>	- Revue Aquitania. Revue interrégionale d'archéologie. Aquitaine.
<b>RHSEE/RESEE</b>	- Revue Historique du Sud-Est Européen. Academia Română. București și Paris (din 1963 Revue des Études Sud-Est Européennes).
<b>RI</b>	- Revista de Istorie (din 1990 Revista istorică). București.
<b>RJTRG</b>	- Romanian Journal of Tectonics and Regional Geology. București.
<b>RM</b>	- Revista Muzeelor. București.
<b>RMGM</b>	- Revista Muzeului de Geologie și Mineralogie. Cluj-Napoca.
<b>RMM</b>	- Revista Muzeelor și Monumentelor. București.
<b>RMM-MIA</b>	- Revista Muzeelor și Monumentelor. Monumente Istorice și de Artă. București.

Lista abrevierilor

<b>RRH</b>	- Revue Roumaine d'Histoire. Academia Română. București.
<b>RRL</b>	- Revue Roumaine de Linguistique. Academia Română - Institutul de Lingvistică „Iorgu Iordan - Al. Rosetti”. București
<b>RT</b>	- Revista Teologică. Sibiu.
<b>RVM</b>	- Rad Vojvodanskih muzeja. Novi Sad.
<b>SAA</b>	- Studia Antiqua et Archaeologica. Iași.
<b>SAHIR</b>	- Studia et Acta Historiae Iudaeorum Romaniae. Institutul de Istorie „A. D. Xenopol” Iași. Iași.
<b>SAI</b>	- Studii și articole de istorie. București.
<b>Sargetia Naturae</b>	- Sargetia. Acta Musei Devensis. Series Scientia Naturae. Deva.
<b>Sargetia</b>	- Sargetia. Buletinul Muzeului județului Hunedoara (Acta Musei Devensis). Deva.
<b>SASTUMA</b>	- Saarbrücker Studien und Materialien zur Altertumskunde. Bonn.
<b>SB</b>	- Studia Bibliologica. București.
<b>SBV</b>	- Studia bibliologica Valachica. Târgoviște.
<b>SC (Științele Naturii)</b>	- Studii și Cercetări (Științele Naturii). Complexul Muzeal Bistrița-Năsăud. Bistrița.
<b>SCB</b>	- Studii și cercetări de bibliologie. București (1955-1963).
<b>SCIM</b>	- Studii și cercetări de istorie medie. București.
<b>SCIV(A)</b>	- Studii și cercetări de istoria veche. București (din 1974, Studii și cercetări de istorie veche și arheologie).
<b>SCN</b>	- Studii și cercetări numismatice. București.
<b>SEER</b>	- The Slavonic and East European Review. University College London.
<b>SlovArch</b>	- Slovenská Archeológia. Nitra.
<b>SMICont</b>	- Studii și materiale de istorie contemporană. Institutul de Istorie „Nicolae Iorga” București. București.
<b>SMIMod</b>	- Studii și materiale de istorie modernă. Institutul de Istorie „Nicolae Iorga” București. București.
<b>SMK</b>	- Somogyi Muzeumok Kozlemenyei. Somogyi Megyei Muzeumok. Kaposwar.
<b>Starinar</b>	- Starinar, Treća Serija. Arheološki Institut. Beograd.
<b>StComSM</b>	- Studii și comunicări. Muzeul județean Satu Mare. Satu Mare.
<b>StudArch</b>	- Studia Archaeologica. Budapest.
<b>StudGeolSalmanticensia</b>	- Studia Geologica. Salmanticensia. Universidad de Salamanca. Departamento de Geología. Salamanca.
<b>StudiaTGCV</b>	- Studia. Theologia Graeco-Catholica Varadiensis. Oradea.
<b>StudiaUBBG</b>	- Studia Universitatis „Babeș-Bolyai”. Series Geologia. Cluj-Napoca.
<b>StudiaUBBH</b>	- Studia Universitatis „Babeș-Bolyai”. Series Historia. Cluj-Napoca.
<b>Študijne Zvesti AUSAV</b>	- Študijne Zvesti. Archeologickeho Ustavu Slovenskei Akademie Vied. Nitra.
<b>Suceava</b>	- Anuarul Muzeului Județean. Suceava.
<b>SympThrac</b>	- Symposia Thracologica. Institutul Român de Tracologie.
<b>Terra Sebus</b>	- Terra Sebus. Acta Musei Sabesiensis. Sebeș.
<b>Thraco-Dacia</b>	- Thraco-Dacia. Institutul Român de Tracologie. București.

## Lista abrevierilor

<b>Tibiscum</b>	- Tibiscum. Studii și Comunicări de Istorie și Etnografie. Caransebeș.
<b>Tibiscus</b>	- Tibiscus. Muzeul Banatului Timișoara. Timișoara (1971-1979).
<b>Tisicum</b>	- Tisicum. A Jász-Nagykun-Szolnok megyei múzeumok evkönyve. Szolnok.
<b>Transilvania</b>	- Transilvania. Foaia Asociațiunii Transilvane pentru Literatura Română și Cultura Poporului Român. Brașov.
<b>Tyragetia</b>	- Tyragetia. Muzeul Național de Arheologie și Istorie a Moldovei. Chișinău.
<b>UPA</b>	- Universitätsforschungen zur Prähistorischen Archäologie. Berlin.
<b>Vjesnik</b>	- Arheološkog muzeja u Zagrebu. Vjesnik Arheološkog muzeja u Zagrebu. Zagreb.
<b>VZBGW</b>	- Verhandlungen der Zoologisch-Botanischen Gesellschaft in Wien. Wien.
<b>WPZ</b>	- Wiener Prahistorische Zeitschrift. Selbstverlag der Wiener Prahistorischen Gesellschaft. Wien.
<b>Zalai Múzeum</b>	- Zalai Múzeum. Zalaegerszeg.
<b>ZfA</b>	- Zeitschrift für Archäologie. Berlin.
<b>Ziridava</b>	- Ziridava. Muzeul Județean Arad. Arad.