

MODELUL „CENTRU-PERIFERIE” ÎN ARHEOLOGIE. STUDIU DE CAZ: TELL-UL EPOCII BRONZULUI DE LA PECICA-ȘANȚUL MARE*

Alexandra GĂVAN**
Florin GOGĂLTAN***

Introducere

Pe fondul proliferării diverselor curente teoretice în analiza arheologică, începând mai ales cu a doua jumătate a secolului trecut, la sfârșitul deceniului șapte și începutul celui următor apar și primele studii de arheologie care încorporează concepte legate de teoria sistemului mondial (și implicit de modelul „centru-periferie”) în încercarea de a reconstitui dinamica interacțiunilor din trecut¹. Pe scurt, o astfel de perspectivă implică acceptarea existenței unor diferențe de dezvoltare economică, politică și socială între zone legate prin schimburi comerciale, diferențe ce delimitează clasarea partenerilor de schimb în centre, periferii și semiperiferii. Perpetuarea acestor legături ar duce în timp la interdependența acestor zone, componente ale unui „sistem mondial” (interdependență care influențează evoluțiile din rândul fiecărei comunități angrenate într-un astfel de sistem) și la o „diviziune a muncii” în care zonele centrale, dominante, sunt

* Studiul de față se bazează pe comunicarea cu titlul „Zentrum und Peripherie?” *Der bronzezeitliche Tell von Pecica „Șanțul Mare”* susținută de autori în cadrul conferinței *Ressourcennutzung, Handel, Distribution - Zugang zu und Kontrolle von Rohstoffen. Sitzung der AG Bronzezeit auf der Jahrestagung des Mittel- und Ostdeutschen Verbandes für Altertumsforschung Brandenburg/Havel, Brandenburg, 16-17.04.2012*. O variantă în limba germană a acestui articol va apărea într-un volum ce urmează a fi publicat în seria *Arbeitsberichte zur Bodendenkmalpflege im Brandenburg* (Găvan, Gogăltan sub țipar). Această lucrare a fost realizată în cadrul proiectului finanțat de Ministerul Educației Naționale, CNCS - UEFISCDI, nr. PN-II-ID-PCE-2012-4-0020. Mulțumim colegei Ana Ignat pentru prelucrarea unor planșe.

** Institutul de Arheologie și Istoria Artei Cluj-Napoca; e-mail: alexandra.gavan@gmail.com.

*** Institutul de Arheologie și Istoria Artei Cluj-Napoca; e-mail: floringogaltan@gmail.com.

¹ Pentru un istoric al cercetării privind primele aplicații ale teoriei sistemului mondial (*World System Theory/Analysis*) și ale modelului centru-periferie (*Core/Centre-Periphery Model*) în arheologie, vezi Kümmel 2001, p. 9-15; Harding 2013, p. 2-5.

producătoare de bunuri de valoare, în timp ce periferiile și semiperiferiile oferă materii prime și servicii² (fig. 1).

Popularitatea modelului „centru-periferie” în arheologie se datorează în mare parte faptului că oferă o posibilă reconstituire atât a modului de organizare a relațiilor de schimb dintre comunități, cât și a efectelor economice, politice și sociale produse de aceste contacte. Validitatea unei asemenea abordări în studiul interacțiunilor dintre comunitățile din trecut și a impactului pe care aceste contacte le-au avut asupra structurii lor interne a fost fie fervent susținută, fie contestată. Prin studiul de față ne propunem testarea modelului teoretic „centru-periferie”, folosit pe scară largă în interpretarea realităților arheologice la nivel macroregional, printr-un studiu de caz. Prin reducerea scării de analiză, dorim să urmărim dacă mecanismele acestui model pot fi verificate în detaliu utilizând informația arheologică disponibilă. Alegerea sitului de la Pecica-Șanțul Mare pentru discutarea unor aspecte legate de schimburi comerciale în epoca bronzului, pornind de la producția și distribuția artefactelor de metal, este justificată de materialul bogat recuperat de aici și de amplasarea sa geografică atât lângă resursele cuprifere din Munții Zarandului și Dealurile Lipovei, cât și lângă importante căi de comunicare din perioadă.

Modelul „centru-periferie”. Aplicații în arheologie³

Modelul „centru-periferie” a fost dezvoltat inițial de către Immanuel Wallerstein pentru a caracteriza relațiile stratificate de putere și dependență dintre societățile componente ale sistemului mondial modern⁴. În arheologie, modelul a fost preluat și aplicat cu scopul de a descrie relațiile de interdependență care au existat între diferite comunități aflate în interacțiune în cadrul unor rețele complexe de schimburi cu obiecte de prestigiu, dar și

² Champion 1989, p. 1-21; Champion 1999, p. 178-179; Shaw 1999, p. 614; Harding 2013, p. 378-386.

³ Sinteza teoretică a modelului „centru-periferie” și a teoriei „sistemului mondial” pornește atât de la un articol publicat de Florin Gogâltan acum 10 ani (Gogâltan 2004b), cât și de la rezultatele obținute în lucrarea de licență elaborată de Alexandra Găvan sub coordonarea lui Florin Gogâltan și susținută în anul 2008 la Universitatea „Babeș-Bolyai” Cluj-Napoca (Găvan 2008). Pasaje întregi din aceste lucrări au fost preluate și traduse în limba engleză într-un articol semnat de Zsolt Molnár și Vlad Țoca (Molnár, Țoca 2011). Din ultima lucrare lipsește studiul mai vechi al lui Christof Kümmel (Kümmel 2001), esențial pentru această dezbatere.

⁴ Teoria existenței unui „sistem-mondial” în care funcționează relații de tip „centru-periferie” între zone cu un grad superior de dezvoltare și zone mai puțin evaluate din punct de vedere economic, politic și social a fost elaborată cu scopul de a explica apariția și răspândirea capitalismului (vezi Wallerstein 1974; Wallerstein 1980; Wallerstein 1989; pentru traduceri în limba română, vezi Wallerstein 1992; Wallerstein 1993).

bunuri de consum și materii prime⁵. Într-un studiu cuprinzător dedicat aplicațiilor teoriei sistemului mondial și ale modelului „centru-periferie”, Christof Kümmel a delimitat patru tipuri principale de receptare a conceptelor propuse de Wallerstein în arheologie⁶: studii care transpun existența unui sistem mondial modern în Antichitate⁷; contribuții care utilizează conceptul de „conomie a bunurilor de prestigiu” („prestige goods systems/Prestigegütertausch”) pentru a explica schimbările de natură socială care se petrec în periferiile vechilor sisteme mondiale, stipulând că apariția și decăderea elitelor în periferii depinde de abilitatea lor de a controla fluxul bunurilor de prestigiu dinspre centru⁸; aplicații care folosesc o perspectivă macroistorică utilizând terminologia sistemului mondial, fără a acorda însă o atenție specială particularităților mecanismului așa cum au fost teoretizate de Wallerstein⁹; și studii care tratează problematica centrului și a periferiei dintr-o perspectivă generală, fără trimiteri detaliate la modelul original¹⁰.

Există însă și diferențe semnificative de structură care fac ca nu toate condițiile considerate necesare de către Wallerstein pentru crearea unor relații de tip „centru-periferie” să fie întrunite și în trecut. Acestea vizează nivelul tehnologic, mijloacele de transport, precum și așa-zisul „monopol” al centrelor asupra unor tehnologii avansate, care nu întotdeauna poate fi dovedit pentru perioada precapitalistă¹¹. Din acest motiv, atunci când s-a încercat transpunerea modelului la unele situații arheologice, acestuia i-au fost aduse o serie de ajustări¹².

Abordările recente din perspectiva modelului „centru-periferie” sau a teoriei sistemului mondial în arheologie vizează un spațiu vast și un orizont temporal extins, din preistorie¹³ până în Evul Mediu¹⁴. Modelul a fost aplicat

⁵ Frankenstein, Rowlands 1978, p. 73-112; Rowlands *et alii* 1987; Kristiansen 1994, p. 7-31; Champion 1995a; Bintliff 1997, p. 1-38; pentru un studiu detaliat al receptării modelului „centru-periferie” și a teoriei sistemului mondial în arheologie, vezi Kümmel 2001.

⁶ Kümmel 2001, p. 39-48.

⁷ Kohl 1987, p. 13-24; Kohl 1989, p. 218-240; Edens, Kohl 1993, p. 17-35; Kardulias 1999b, p. 179-201.

⁸ Frankenstein, Rowlands 1978, p. 73-112; Hedeager 1987, p. 125-141; Schortman, Urban 1992, p. 153-155.

⁹ Kristiansen 1987, p. 74-85; Frank 1993, p. 383-429; Kristiansen 1993, p. 143-152; Sherrat 1993a, p. 1-58; Kristiansen 1994, p. 7-31; Kristiansen 1998, p. 359-419.

¹⁰ Larsen 1987, p. 47-56; Stoddart 1995, p. 89-99; Bintliff 1997, p. 1-38; Dobesch 2004, p. 11-93.

¹¹ Kohl 1987, p. 13-24; Rowlands 1987, p. 1-11.

¹² Kohl 1989, p. 218-240; Santley, Alexander 1992, p. 23-51; Edens, Kohl 1993, p. 17-35; Frank 1993, p. 383-429; Champion 1995b, p. 1-21; Morris 1999, p. 63-84; Schortman, Urban 1999, p. 125-151.

¹³ Kristiansen, Larsson 2005, p. 4-31; Govedarica 2009, p. 60-73; Jaeger, Czebreszuk 2010, p. 217-235; vezi și studiile din Wilkinson *et alii* 2011.

și pentru Antichitate în încercarea de a descrie modul de structurare a interacțiunilor dintre lumea greco-romană și Europa barbară¹⁵. Ceea ce reunesc toate aceste studii disparate, tratând problematici diverse și având grade diferite de încorporare a modelului „centru-periferie” și a analizei din punctul de vedere al teoriei „sistemului mondial”, fie în formularea lor originală, fie în versiunile revizuite, este perspectiva macroregională și importanța deosebită acordată interacțiunilor în structurarea comunităților aflate în contact.

Critica modelului „centru-periferie” și a teoriei sistemului mondial a vizat în primul rând accentul major pus asupra aspectului economic al contactelor dintre comunități, precum și neglijarea condițiilor specifice de dezvoltare din societățile considerate periferice în favoarea unei interpretări a dezvoltării lor din prisma relațiilor cu centrul¹⁶.

De asemenea, există și deficiențe metodologice în aplicarea modelului, întrucât de multe ori dependența economică nu poate fi dovedită în preistorie¹⁷. Nu în ultimul rând, trebuie avut în vedere faptul că acest model postulează de la bun început existența unor schimburi inegale, ceea ce poate duce la neglijarea altor posibilități de interpretare¹⁸. Unii promotori ai utilizării perspectivei „sistemului mondial” în analiza arheologică au scos în evidență faptul că aceste critici sunt îndreptate, de fapt, împotriva modelului original dezvoltat de Wallerstein¹⁹.

Nu se iau, astfel, în considerare numeroasele reformulări și ajustări parcurse de analiza sistemelor mondiale²⁰. Acestea se referă la interesul pentru condițiile specifice de dezvoltare din periferie, precum și la faptul că relațiile dintre centru și periferii nu trebuie neapărat să fie unele de dependență. Mai ales în Antichitate, periferiile se aflau în poziția de a negocia condițiile de efectuare a schimburilor²¹.

¹⁴ Schich 2008, p. 13-37; Theune 2008, p. 13-26.

¹⁵ Frankenstein, Rowlands 1978, p. 73-112; Hedeager 1987, p. 125-141; Cunliffe 1993; Bintliff 1997, p. 1-38.

¹⁶ DuPlessis 1988, p. 227; Harding 1993, p. 153-159; Dietler 1995, p. 126-141; McGuire 1996, p. 51-64; Stein 1999, p. 153-177; Harding 2000, p. 418-422; Kümmel 2001, p. 107-114; Ratnagar 2001, p. 351-379; Renfrew, Bahn 2012, p. 376.

¹⁷ Kümmel 2001, p. 107-109; Harding 2013, p. 385-386.

¹⁸ Kümmel 2001, p. 109-114.

¹⁹ Kardulias, Hall 2008, p. 572-583.

²⁰ Schneider 1977, p. 20-29; Chase-Dunn, Hall 1991, p. 5-44; Chase-Dunn, Hall 1993, p. 851-886; Hall 1998, p. 251-267; Frank 1999, p. 275-295; Hall 1999, p. 1-25.

²¹ Hall *et alii* 2011, p. 240-246.

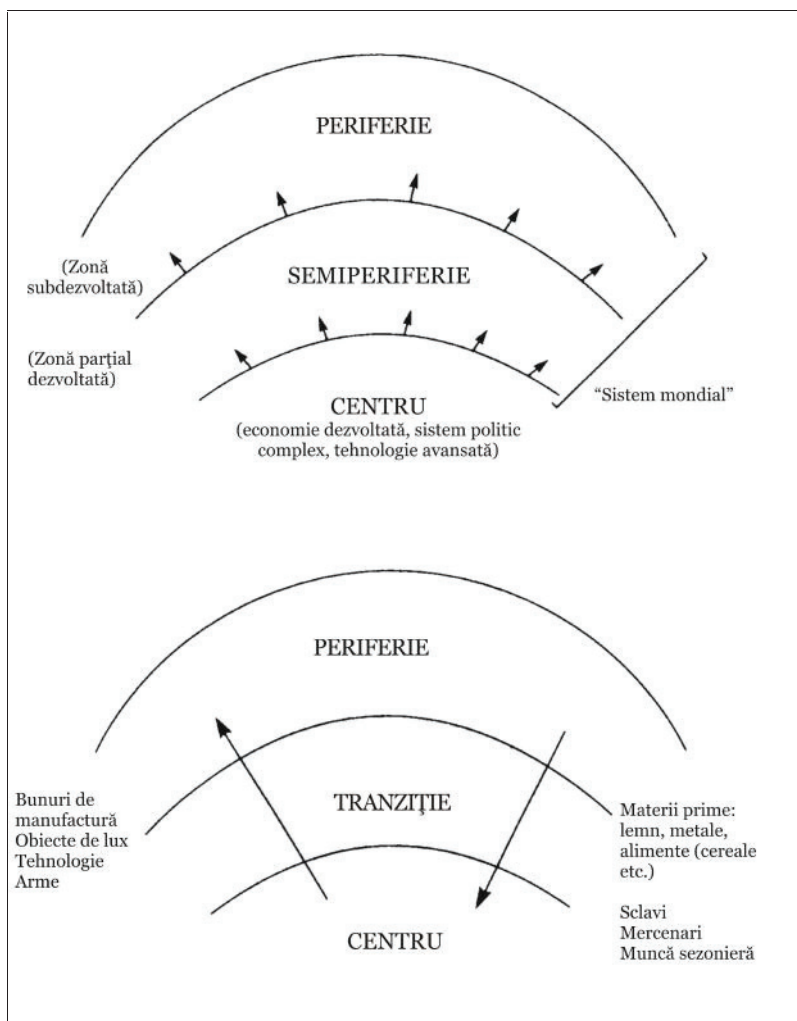


Fig. 1. Diagrama funcționării modelului „centru-periferie”
(prelucrare *apud* Bintliff 1997)

Există unele studii care extind utilizarea modelului „centru-periferie” și pentru epoca bronzului²². Kristian Kristiansen susține apariția unui „sistem mondial european” în jurul anului 2000 a.Chr., când expansiunea schimburilor la lungă distanță a accelerat intensitatea contactelor dintre diferite regiuni, ceea ce ar fi dus la crearea unei interdependențe în ceea ce

²² Kohl 1987, p. 13-24; Kristiansen 1987, p. 74-85; Kohl 1992, p. 117-137; Edens, Kohl 1993, p. 17-35; Frank 1993, p. 383-429; Shennan 1993, p. 59-72; Sherratt 1993a, p. 1-58; Sherratt 1993b, p. 245-255; Kristiansen 1994, p. 7-31; Barrett 1997, p. 13-25.

privește procurarea de metal, precum și a tehnologiei prelucrării bronzului²³. Începând cu perioada Reinecke A2, Bazinul Carpatic ar reprezenta pe plan european un important centru metalurgic cu o periferie vestică și nordică²⁴. Mai mult, pentru Kristiansen și Larsson, în perioada 1750/1700-1600/1500 a.Chr., în arealul culturii Otomani ar funcționa un centru major de producție și redistribuție, dinspre care circulă artefacte de bronz și lingouri în regiuni întinse din Europa²⁵. Făcând legătura cu tell-urile care s-au dezvoltat în această regiune, Kristiansen consideră că așezările fortificate de tip tell întrunesc caracteristicile unor centre locale, cu elite care dețineau un control direct asupra producției specializate de metal²⁶.

Studiu de caz: tell-ul epocii bronzului de la Pecica

Pentru a verifica în detaliu validitatea aplicării mecanismelor modelului „centru-periferie” în discutarea producției și distribuției artefactelor de metal în Bazinul Carpatic din perioada mijlocie a epocii bronzului (cca. 2100-1600/1500 a.Chr.), am ales ca studiu de caz tell-ul de la Pecica. Situl de la *Șanțul Mare* este o movilă de formă ovală cu dimensiunile, la baza platoului, de aproximativ 117 x 70 m²⁷, localizată la 6,5 km S-SV față de actualul oraș Pecica, în vestul României. Așezarea, înconjurată pe trei laturi de un șanț adânc, este amplasată pe un promontoriu al terasei Mureșului²⁸.

Primele săpături la *Șanțul Mare* au fost efectuate în anul 1898 de către L. Dömötör, care va continua investigarea sitului și între anii 1900 și 1902²⁹. Aceste prime rezultate au atras atenția specialiștilor, cercetarea fiind reluată de către M. Roska în perioadele 1910-1911 și 1923-1924, arheologul clujean fiind cel căruia îi datorăm și prezentarea primei secvențe stratigrafice a tell-ului care cuprindea, în opinia sa, 16 niveluri atribuite epocii bronzului³⁰. Următorul care întreprinde săpături la Pecica este D. Popescu, în anul 1943³¹. Cercetările sunt reluate de către I. H. Crișan între anii 1960 și 1962 și

²³ Kristiansen 1994, p. 7.

²⁴ Kristiansen 1998, p. 368-384.

²⁵ Kristiansen, Larsson 2005, p. 125-127; în opinia cercetătoarei K. Fischl, în acest interval cronologic Bazinul Carpatic era cel mai puternic legat de centrul și vestul Europei (Fischl 2012, p. 46).

²⁶ Kristiansen 1998, p. 370-379.

²⁷ Dömötör 1901, p. 328; Soroceanu 1991, p. 20; O'Shea *et alii* 2005, p. 82.

²⁸ Dömötör 1902, p. 271-274; Roska 1912, p. 1-73; Crișan 1978, p. 11-15; Soroceanu 1991, p. 20-95; O'Shea *et alii* 2005, p. 81-109.

²⁹ Dömötör 1902, p. 271-274; pentru un istoric al cercetării privind situl de la Pecica, vezi și Dörner 1978, p. 16-30.

³⁰ Roska 1912 p. 1-73; Roska 1924, p. 314-316.

³¹ Popescu 1944b, p. 71-73.

1964³², obiectivul fiind de această dată dezvelirea vestigiilor de epocă dacică. În punctele în care săpăturile au fost continuate până la steril, Crișan a identificat opt niveluri atribuite locuirii de epoca bronzului, și nu 16, așa cum se pronunțase Roska³³. Valorificarea materialului aparținând epocii bronzului descoperit cu ocazia acestor cercetări a fost realizată ulterior de către T. Soroceanu³⁴. Importanța tell-ului de la Pecica a dus la inițierea unor noi săpături arheologice conduse de către o misiune româno-americană începând cu anul 2005³⁵.

În urma acestor cercetări, situația arheologică de la *Șanțul Mare* este relativ bine cunoscută, situl fiind atribuit culturii Mureș, a cărei arie de dezvoltare cuprinde părți din vestul României, sud-estul Ungariei și nordul Serbiei³⁶. Evoluția așezării, a cărei coloană stratigrafică ar atinge 4 m după Roska³⁷, se desfășoară de-a lungul celor două faze ale culturii Mureș, fără a îngloba începutul acestei culturi³⁸. Datele ¹⁴C obținute cu ocazia noilor săpături încadrează o parte din evoluția tell-ului, respectiv primii 2-3 m de depuneri de sub nivelurile dacice, între anii 2190 și 1530 a.Chr.³⁹.

În unele articole recente⁴⁰, în care a fost tratată parțial și activitatea metalurgică din această așezare, menționam că aici au fost descoperite în total un număr de 19 obiecte finite de metal și 37 de artefacte asociate procesului de prelucrare a bronzului. La acest număr de artefacte am ajuns consultând literatura de specialitate mai veche⁴¹. Pe baza informațiilor oferite de Victor Sava⁴² și a reverificării, în martie 2013, a colecției muzeului din Arad, numărul obiectelor ce pot fi puse în legătură cu activitatea metalurgică de la Pecica-*Șanțul Mare* s-a schimbat. Este vorba despre 20 de piese finite, 31 de tipare (dintre care o placă de acoperire), cinci dopuri de

³² Crișan 1978.

³³ *Ibidem*, p. 66, fig. 23.

³⁴ Soroceanu 1991, p. 20-95.

³⁵ O'Shea *et alii* 2005; O'Shea *et alii* 2006; O'Shea *et alii* 2011.

³⁶ Bóna 1975, p. 79-111; Soroceanu 1977, p. 55-79; Girić 1984, p. 33-58; Soroceanu 1991, fig. 1-2; O'Shea 1996, p. 27-52, fig. 3/1; Vulpe 2001, p. 261-265; Fischl 2003, p. 111-120.

³⁷ Roska 1912, p. 6-7, fig. 2.

³⁸ Soroceanu 1991, p. 123-126.

³⁹ O'Shea *et alii* 2005, p. 86-87, fig. 9.

⁴⁰ Găvan 2012, p. 70-73, nr. V; Găvan 2013, p. 162-165, nr. VIII; Găvan, Gogâltan sub tipar.

⁴¹ Dömötör 1902, p. 271-274, fig. 1-10; Roska 1912, p. 9-38, fig. 7; 13; 14/1-2; 22/1, 3; 25; 55/1-3; 56/1-2; 57; 58; 67/1-6; Popescu 1944a, p. 60-67, fig. 24/3, 8, 10, 12-14; 26; 27; 28; Soroceanu 1991, p. 88-92, fig. 11a; pl. 18/11; 18/10 = fig. 21/1; pl. 18/12 = fig. 21/2; Gogâltan 1999, p. 100-101, nr. 31, fig. 9/3-5; 10; 11; 14/1; 16; 17; 18; 20/1, 4; 22/4; 23/1-2, 4-5; 24; 25/3-4; 31/4, 6; 32/1, 4-6; 38/1-3; 39/1-9; 41/2.

⁴² Dorim să îi mulțumim pe această cale colegului Victor Sava pentru ospitalitate și sprijinul acordat în vederea identificării și studierii pieselor inedite legate de metalurgia de la Pecica.

lut, o duză de lut și 18 rămășițe de la turnare⁴³. Printre piesele finite, predomină obiectele de podoabă: cinci pandantive în formă de ochelari, două ace cu capul în formă de păstaie, doi butoni, dintre care unul confecționat din aur, un tubuleț din spirale, un tubuleț simplu și o brățară. Uneltele și armele sunt reprezentate în situl de la Pecica printr-un topor cu prag, patru dălți și trei străpungătoare. În ceea ce privește piesele aflate în negativul formelor de turnare cunoscute până în prezent, se poate constata o înclinație spre producția de unelte și arme, printre care topoarele ocupă locul principal prin cele 21 de negative, peste jumătate din numărul total al negativelor imprimate pe tiparele de la Pecica (38)⁴⁴. Restul negativelor de aici se împart în dălți (5), cataramă (2), străpungătoare (2), pumnale (2), vârfuri de lance (2) și patru obiecte al căror tip nu poate fi precizat cu certitudine. Majoritatea artefactelor asociate procesului de prelucrare a bronzului pentru care deținem informații de natură stratigrafică provin din nivelurile atribuite ultimelor faze de locuire a așezării, respectiv nivelurile XIII-XIV după M. Roska⁴⁵.

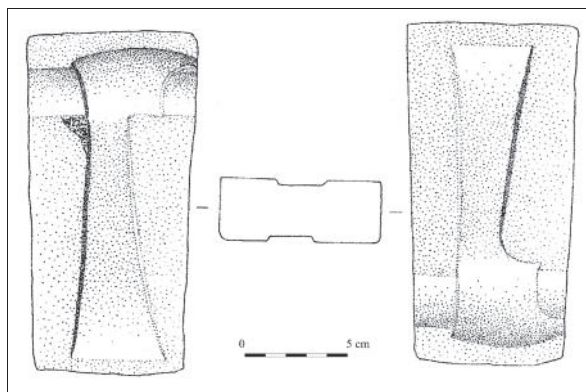


Fig. 2. Pecica. Tipar pentru turnarea unor topoare de tip Hajdúsámson (apud Gogâltan 1999)

Noile cercetări de la Pecica-*Șanțul Mare* au furnizat trei piese din metal, un vârf de lance, un pandativ și o piesă de harnașament, care sunt însă numai amintite într-un raport preliminar, fără ilustrații sau detalii cu

⁴³ Artefactele inedite de la Pecica vor face obiectul unui studiu separat.

⁴⁴ Tot aici trebuie să menționăm faptul că în urma verificării formelor de turnare din acest sit, inclusiv numărul negativelor aflate pe aceste forme s-a modificat față de ceea ce era cunoscut în literatura anterioară și, implicit, față de cifrele folosite în Gogâltan 1999; Găvan 2012; Găvan 2013 și Găvan, Gogâltan sub tipar.

⁴⁵ Roska 1912, p. 17, 31-33, 36-37, fig. 25, 55-58, 67.

privire la contextul de descoperire⁴⁶. De asemenea, rapoartele anuale menționează cu regularitate descoperirea unor cantități mari de zgură și rămășițe provenind de la procesele de topire și turnare⁴⁷. Conform autorilor cercetărilor, acestea se concentrează cu precădere în fazele de construcție („architectural phase”) denumite recent 3-4, care au fost plasate aproximativ între anii 1850 și 1650 a.Chr. și ar dovedi nivelul industrial al activității metalurgice din acest sit⁴⁸.

În urma celor prezentate, putem afirma că tell-ul de la Pecica-*Șanțul Mare* reprezintă un important centru metalurgic al perioadei. Materia primă necesară susținerii activității metalurgice era disponibilă în relativa vecinătate a tell-ului, zăcăminte de cupru fiind identificate în apropierea Munților Zarandului și a dealurilor Lipovei, la Covăsiș (calcopirită), Lipova (azurit, calcopirită, malachit) și Milova (calcopirită)⁴⁹, aflate la o distanță cuprinsă între 45 și 60 km de Pecica. Din păcate, în momentul de față nu deținem dovezi concrete care să ateste exploatarea acestor resurse în preistorie, situație ce reflectă, de altfel, stadiul arheologiei miniere din România⁵⁰. Câteva piese finite de la Pecica au fost supuse unor analize metalografice în cadrul proiectului *Studien zu dem Anfänge der Metallurgie*⁵¹. Reanalizând aceste date, D. Liversage a delimitat ulterior grupări de artefacte cu compoziție similară⁵². Unele piese de la Pecica aparțin atât unei grupe regionale de cupru pur, specifică ariei Mureș, care este puțin probabil să provină din sursele din estul Alpilor sau din Slovacia, cât și unor grupe de bronzuri a căror proveniență trebuie căutată în aceste din urmă regiuni și în Transilvania⁵³. Este însă demn de consemnat faptul că atât metodele folosite în determinarea compoziției, cât și modul în care aceste grupări pot fi legate de o anumită sursă reprezintă încă un subiect de dezbatere în literatura de

⁴⁶ O’Shea *et alii* 2005, p. 85.

⁴⁷ Hurezan *et alii* 2007, p. 263; Hurezan *et alii* 2008, p. 223; Hurezan *et alii* 2009, p. 168.

⁴⁸ O’Shea *et alii* 2011, p. 70, tabelul 1, p. 73.

⁴⁹ Rădulescu, Dimitrescu 1966, p. 327, 332-340.

⁵⁰ Pentru o trecere în revistă a dovezilor directe și indirecte privind exploatarea resurselor cuprifere din România în preistorie și pentru o evaluare a stadiului arheologiei miniere de aici, vezi Boroffka 2006, p. 71-76, fig. 1-2. Recent, Ch. Papalas a încercat să coreleze descoperirile de zgură din unele situri Otomani și Mureș aflate pe teritoriul Ungariei cu depozitele naturale de cupru din zonă prin intermediul analizelor metalografice, remarcând similitudinea de compoziție dintre fragmentele de zgură studiate și zăcămintele cuprifere din depozitele de lângă Vețel (jud. Hunedoara), Ocna de Fier (jud. Caraș-Severin), Băița (jud. Bihor) și Zimbru (jud. Arad), acestea reprezentând cele mai probabile surse (din seria celor analizate în cadrul studiului) care prin reducere ar fi putut produce o compoziție similară celei din zgura supusă analizei (Papalas 2008, p. 168-170, 174-178, 216, fig. 64).

⁵¹ Junghans *et alii* 1968, 2/3, p. 258-259, nr. analizelor 9191-9193, 9125-9200.

⁵² Liversage 1994.

⁵³ *Ibidem*, p. 72-74, 98-100.

specialitate⁵⁴, de altfel și D. Liversage subliniind că rezultatele analizelor sale trebuie privite drept preliminare⁵⁵. În aceste condiții, preconizată publicarea a analizelor efectuate asupra fragmentelor de zgură descoperite cu ocazia cercetărilor recente de la Pecica⁵⁶ este singura în măsură să ofere informații concludente asupra provenienței metalului din acest sit.

Discuții

În rândurile de mai sus am prezentat suficiente argumente pentru a susține ipoteza conform căreia la Pecica-*Șanțul Mare* am avea de-a face cu un important centru de producție a artefactelor de bronz, opinie exprimată de altfel și în literatura de specialitate⁵⁷. Întrebarea este dacă, în acest caz, funcționează un model de tip „centru-periferie”, model care, așa cum am văzut mai devreme, a fost presupus la nivel macroregional și pentru epoca bronzului în Bazinul Carpatic. Faptul că situl de aici era conectat la o rețea locală și interregională de schimburi în cadrul căreia acționa drept punct nodal⁵⁸ este dovedit de o serie de artefacte, dintre care în rândurile de mai jos vom analiza pe scurt, în special, obiectele legate de metalurgie, urmând să facem doar scurte referiri la importurile ceramice. Descoperirea unei mărgeli de chihlimbar⁵⁹ vine ca o confirmare în plus a angrenării sitului de la Pecica în schimburile de lungă distanță⁶⁰.

Vom începe discuția cu formele de turnare de la Pecica, urmărind aria de distribuție a tipurilor de artefacte care puteau fi confecționate cu ajutorul acestora. Relevante sunt mai ales topoarele de tip Hajdúsámson (**fig. 2**)⁶¹, enumerate de Al. Vulpe printre artefactele considerate însemne ale statutului social din perioadă⁶² și aflate pe 11 dintre cele 21 de negative de topoare de pe tiparele de la Pecica. Distribuția acestor topoare (fie în negativ, fie ca piese finite) acoperă părți din Transilvania, vestul României, estul Ungariei (un tipar s-a descoperit și la Vatin, în Serbia⁶³), fiind întâlnite cu precădere în mediul Otomani-Füzesabony, dar și în mediul Wietenberg (**fig. 3**). Pentru moment nu cunoaștem niciun topor similar cu negativele de la Pecica din

⁵⁴ Vezi Papalas 2008, p. 180, 184, pentru o critică a metodelor folosite de Liversage 1994.

⁵⁵ Liversage 1994, p. 99.

⁵⁶ O'Shea *et alii* 2011, p. 73.

⁵⁷ Bóna 1975, p. 272; O'Shea *et alii* 2011, p. 67-73.

⁵⁸ Soroceanu 1991, p. 69; O'Shea *et alii* 2011, p. 72-73; O'Shea 2011, p. 170-171.

⁵⁹ Roska 1912, p. 16, fig. 22.

⁶⁰ Marková 2003, p. 339-352.

⁶¹ Pentru definirea și cronologia acestor topoare, vezi Vulpe 1970, p. 49-51; Gogâltan 1999, p. 144-145; pentru alte piese care pot fi încadrate în acest tip, pe lângă cele amintite de Al. Vulpe, vezi și Găvan 2013, p. 143.

⁶² Vulpe 2001, p. 260.

⁶³ Hänsel 1968, pl. 13/23.

Modelul centru-periferie în arheologie. Studiu de caz: tell-ul epocii bronzului de la Pecica
 mediul cultural Mureș, cu excepția celui din mormântul 208 de la Mokrin⁶⁴,
 care reprezintă însă un tip aparte⁶⁵.

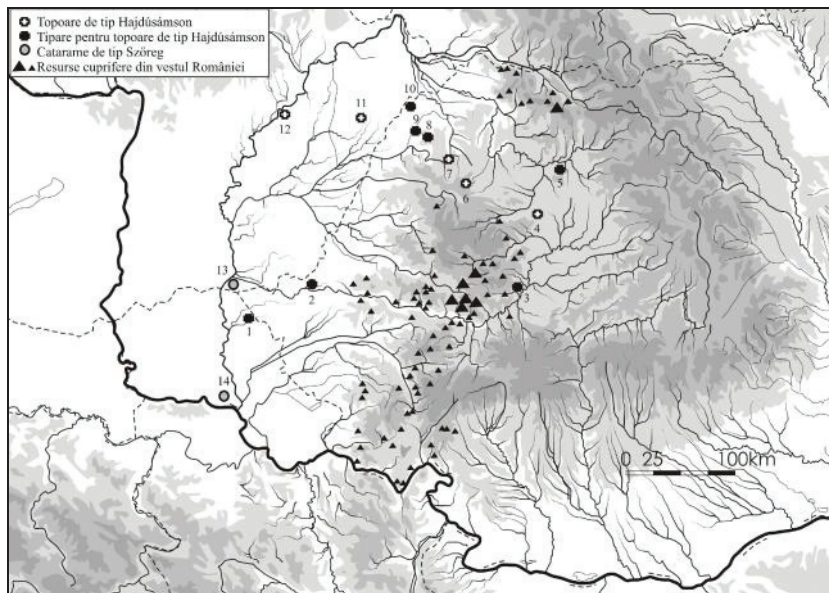


Fig. 3. Resursele cuprifere din vestul României, distribuția topoarelor de tip Hajdúsámson (tipare și piese finite 1-12) și a catramelor de tip Szőreg (13-14): 1. Vatin; 2. Pecica; 3. Cetea; 4. Larga; 5. Rusu de Jos; 6. Sângeorgiu de Meseș; 7. Șimleu Silvaniei; 8. Cehăluț; 9. Pir; 10. Berea; 11. Hajdúsámson; 12. Tiszafüred; 13. Szőreg; 14. Moșorin

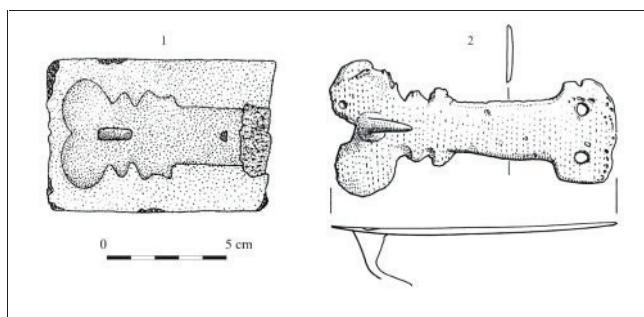


Fig. 4. Catrame de tip Szőreg. 1. Pecica (după Gogâltan 1999); 2. Moșorin-Feudvár (apud Hänsel 1991)

⁶⁴ Girić 1971, p. 136, pl. LVI/2; Jovanović 1972, p. 31, 38-39, pl. II/1.

⁶⁵ Dacă acest topor se apropie mai mult de tipul Pădureni (Vulpe 1970, p. 42-48), cele descoperite în mormintele 92 și 122 de la Battonya (Szabó 1999, p. 44, 51-52, fig. 32/2; 49/1) au fost încadrate de W. David într-un tip separat (David 2002, p. 428).

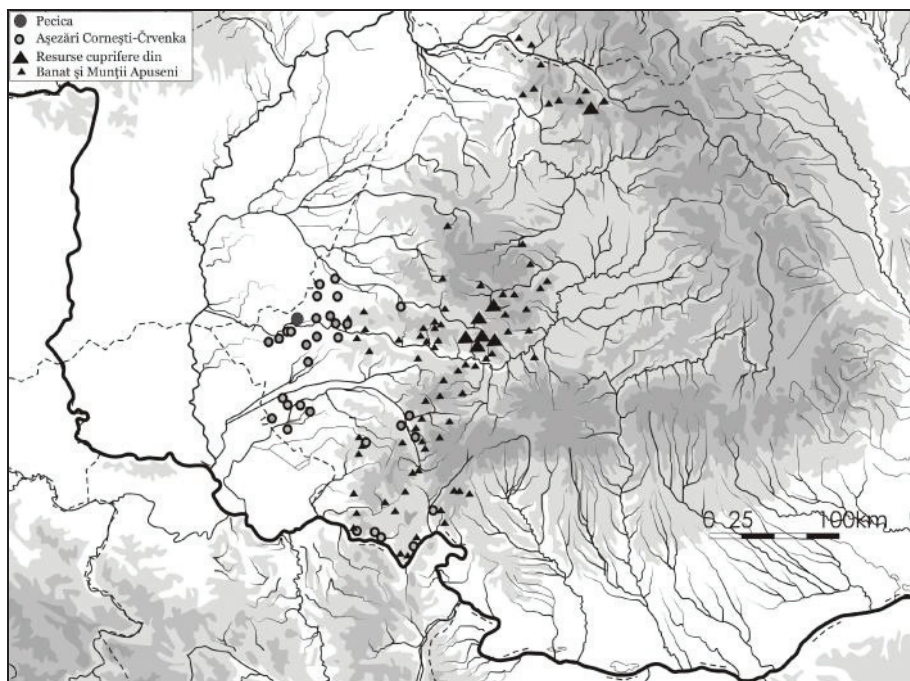


Fig. 5. Hartă cu tell-ul de la Pecica, așezările de tip Cornești-Črvenka, resursele cuprifere din vestul României

În ceea ce privește restul negativelor aflate pe formele de turnare de la Pecica, sunt întâlnite și tipuri cu o arie largă de răspândire în perioada mijlocie a epocii bronzului (și care, prin urmare, nu pot aduce informații suplimentare pentru discuția de față) precum topoarele plate, străpungătoarele, dălțile cu manșon, pumnalele cu lama triunghiulară sau foliacee și vârfurile de lance⁶⁶. Așa cum aminteam mai sus, de la *Șanțul Mare* cunoaștem și două tipare pentru catarame. Pentru una dintre formele de turnare (fig. 4/1)⁶⁷ putem cita drept analogii foarte apropiate două artefacte finite, și anume o cataramă descoperită în mormântul nr. 55 din necropola

⁶⁶ Pentru unul dintre negativile de vârfuri de lance, respectiv piesa cu lama unghiulară (Gogâltan 1999, p. 152-153, fig. 22/4), au fost citate ca analogii piesele de la Sighișoara-Dealul Turcului (Horedt 1960, p. 129, fig. 13/3) și Hernádkak, mormântul 122 (Bóna 1975, p. 99, pl. 155/4), însă aceste două artefacte prezintă caracteristici morfologice ce le diferențiază de tipul de piese care puteau fi confecționate cu ajutorul tiparului de la Pecica.

⁶⁷ Gogâltan 1999, p. 177, fig. 38/1; pentru celălalt negativ de cataramă aflat pe una dintre formele de turnare de la Pecica (Gogâltan 1999, p. 177, fig. 38/2), deși asemănător celui discutat, nu cunoaștem însă analogii apropiate printre piesele finite din bronz.

Mureș de la Szőreg⁶⁸ și o piesă similară provenind din așezarea Vatina de la Mošorin-Feudvár (fig. 4/2)⁶⁹.

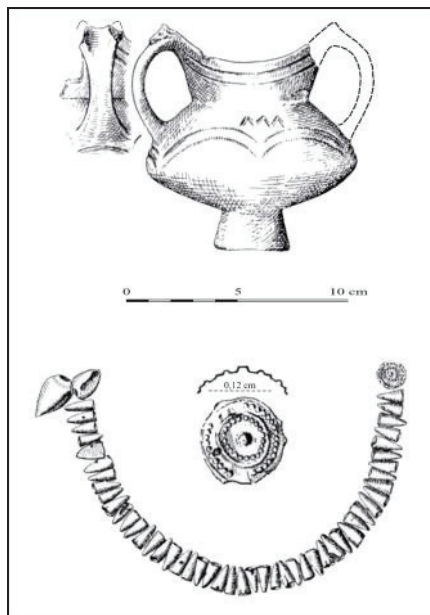


Fig. 6. Depozitul de la Pecica-Rovine (apud Dumitrescu 1941)

Așa cum se poate observa (fig. 3), foarte puține dintre negativele aflate pe tiparele de la Pecica prezintă analogii printre piesele finite din zona imediat înconjurătoare. De remarcat este faptul că între tell-ul de la Șanțul Mare și aria cu resurse cuprifere apropiate se interpun, începând cu sfârșitul etapei Reinecke A1 (bronz mijlociu I), comunitățile Cornești-Črvenka⁷⁰ (fig. 5). În această zonă, sau în aria cu resurse, nu se regăsește însă niciunul dintre produsele de metal care puteau fi confecționate în tell. Desigur, pentru această situație se pot oferi mai multe explicații: fie piesele finite nu s-au mai păstrat, fie de vină este stadiul cercetărilor, întrucât nu se cunosc morminte în zona respectivă, iar așezările au fost descoperite mai ales prin cercetări de suprafață; o altă posibilă explicație ar fi că aceste resurse nu au fost

⁶⁸ Foltiny 1941, p. 17, pl. XX/26. Piesa a fost discutată de I. Kilian-Dirlmeier, alături de tiparul de la Pecica și de alte asemenea obiecte de os din același cimitir (Kilian-Dirlmeier 1975, p. 24-26). Atribuirea sa unui așa numit „tip Szőreg” a rămas o sarcină a cercetării viitoare.

⁶⁹ Hänsel 1991, p. 82, fig. 6/2.

⁷⁰ Gogâltan 1999, p. 205-210; Gogâltan 2004a, p. 79-153.

exploatate în preistorie, însă rezultatele analizelor efectuate de Ch. Papalas, deși într-un stadiu incipient, par să infirme această ipoteză⁷¹.

Ceea ce rezultă însă este faptul că, în momentul de față, nu putem vorbi despre existența unor relații de tip „centru-periferie” între tell-ul de la Pecica și comunitățile Cornești-Črvenka. Cu atât mai puțin poate fi demonstrată acea „conomie a bunurilor de prestigiu”, mormintele bogate lipsind complet din zona aflată în apropierea surselor de metal învecinate. Aici se cere însă menționată o descoperire remarcabilă, respectiv depozitul de la Pecica-Rovine, punct aflat la circa 4 km E-NE de tell-ul de la *Șanțul Mare*. Într-o amforetă tipică Cornești-Črvenka, au fost depuse 48 de pandantive conice din aur, un buton decorat din aur și două cochilii de scoică *Columbella*⁷² (**fig. 6**).

Acest tezaur a fost interpretat în diverse feluri, de la un „import” (produs obținut prin schimb, dar, tribut, zestre, pradă de război, ofrandă) la dovada unei mobilități din rândul comunităților Cornești-Črvenka (de natură fie individuală, fie colectivă)⁷³. Oricum am privi această descoperire singulară, este greu de integrat în schema rigidă propusă de modelul „centru-periferie”, tezaurul fiind depus în imediata apropiere a „centrului” de la Pecica.

Așa cum am amintit și anterior, unele tipuri de piese care se puteau fabrica la Pecica se regăsesc mai ales în aria Wietenberg și în mediul Otomani, mai puține fiind descoperite în arealul Vatina. Existența unor contacte între aceste comunități este dovedită și prin analiza ceramicii: de la *Șanțul Mare* se cunosc o serie de fragmente ceramice cu forme sau motive ornamentale specifice culturilor Otomani, Vatina și Wietenberg⁷⁴, fiind raportate și recipiente purtând decorul caracteristic „culturii ceramicii încrustate” din zona Transdanubiei⁷⁵.

Ceea ce nu se știe însă este modul de structurare a interacțiunilor dintre aceste comunități: este vorba despre relații directe sau mediate, de circulația artefactelor sau de cea a meșterilor, de vehicularea ideilor sau de transmiterea tehnologiilor? Pentru a răspunde la astfel de întrebări avem nevoie de mult mai multe date decât deținem pe moment: detalii referitoare la proveniența diverselor materii prime utilizate, informații despre mobilitatea indivizilor în perioadă, stabilirea cu precizie a unor ateliere și a

⁷¹ Vezi nota 51.

⁷² Dumitrescu 1941, p. 127-131.

⁷³ Gogâltan 1999, p. 194-195. Această ultimă ipoteză este puțin probabilă având în vedere cercetările sistematice de teren din zona Pecica care nu au dus la identificarea vreunei așezări Cornești-Črvenka (informație oferită cu amabilitate de către Victor Sava).

⁷⁴ Vezi Soroceanu 1991, p. 73-79; Boroffka 1994, p. 65, nr. 325, p. 287, pl. 109/5.

⁷⁵ Soroceanu 1991, p. 79; O’Shea *et alii* 2011, p. 72-73. O discuție mai recentă la Kiss 1998, p. 161-189; Kiss 2012.

produselor specifice acestora etc. În aceste condiții, nu putem apela la concepte teoretice precum modelul „centru-periferie”. Deși existența unor contacte între comunitățile discutate poate fi dovedită prin analiza descoperirilor arheologice, o serie din mecanismele modelului, cum ar fi crearea unei „diviziuni a muncii” între diversele zone angrenate în relații de schimb sau natura interdependentă a acestor contacte, nu pot fi însă demonstrate în stadiul actual al cercetării.

O altă problemă de care ne lovim este cea a dovedirii „monopolului” în producția unor tipuri de artefacte, un atribut al centrului în formularea originală a modelului „centru-periferie”. Dacă luăm, de exemplu, cazul toporelor de tip Hajdúsámson (pentru care cele mai multe tipare le cunoaștem din tell-ul de la *Șanțul Mare*), putem ușor constata că forme de turnare pentru astfel de piese se regăsesc și în alte puncte dispuse lângă resursele de metal (**fig. 3**). Prin urmare, nu se poate vorbi despre un „monopol” al centrului de la Pecica asupra producției acestui tip de obiecte.

Concluzii

În studiul de caz efectuat asupra tell-ului epocii bronzului de la Pecica-*Șanțul Mare*, am putut observa că modelul „centru-periferie”, așa cum a fost propus de către Immanuel Wallerstein și adaptat de către unii arheologi realităților epocii bronzului, nu poate fi demonstrat la un nivel local și regional (valea Mureșului Inferior și zonele învecinate). Pentru arealul discutat, în perioada mijlocie a epocii bronzului există prea multe necunoscute pentru a putea apela la astfel de modele generalizatoare, care pornesc de la un tipar prestabilit, adaptând apoi datele arheologice la exigențele lor. Cu siguranță existau schimburi și contacte între comunități mai mult sau mai puțin îndepărtate, așa cum am arătat și pe parcursul acestui studiu, însă cel puțin în acest caz nu credem că acestea pot fi structurate după modelul „centru-periferie”⁷⁶.

Analiza unor microregiuni din Bazinul Carpatic precum platoul Titel dominat de tell-ul de la Moșorin-*Fendvár*⁷⁷, valea râului Benta cu tell-ul de la Százhalombatta-*Földvár*⁷⁸ ori situația de la Vráble-*Fidvár*⁷⁹ sugerează evoluția unor tell-uri spre acea poziție de „Zentraleorte”⁸⁰ dominante la nivel local și conectate la rețelele de schimburi locale și interregionale. La fel pare să fie situația și la Pecica, sit căruia i-a fost recent atribuit și un rol important în

⁷⁶ Unele abordări recente precum „network theory” (Harding 2013, p. 14-17; Knappett 2013) au fost propuse ca o alternativă la această interpretare.

⁷⁷ Falkenstein 1998, p. 264-277.

⁷⁸ Earle, Kolb 2010, p. 69-78.

⁷⁹ Batora *et alii* 2008, p. 97-107; Batora *et alii* 2012, p. 111-130.

⁸⁰ Gogâltan 2011, p. 20-22. O astfel de interpretare a fost recent contestată de T. L. Kienlin (Kienlin 2012, p. 296-297).

creșterea și comerțul cu cai⁸¹, ceea ce ar demonstra poziția avantajoasă a așezării și în transportul pe uscat⁸². Localizarea tell-ului de-a lungul Mureșului, o altă arteră importantă de comunicare în perioadă⁸³, a favorizat o dată în plus angrenarea sitului în relațiile de schimb. Deși structura acestor interacțiuni nu este pe deplin cunoscută, nu considerăm a fi necesar ca acestea să evolueze după șablonul unui model teoretic.

The “Core-Periphery” Model in Archaeology. Case Study: the Bronze Age Tell Settlement from Pecica-Șanțul Mare

(Abstract)

The “core-periphery” model was initially developed by Immanuel Wallerstein in order to characterize the stratified hierarchies of power and dependency that emerged between component societies of the modern world system linked together by unequal exchange. Shortly after its initial formulation, the model saw its application in archaeological analysis as a means of understanding and modelling interdependencies that evolved between polities engaged in complex networks of trade and exchange. The rise of core-periphery applications in archaeology is partly due to the fact that the model provides a possible reconstruction not only of how trade and exchange relations among ancient communities might have been structured, but also of how these contacts have shaped the economic, political and social structure of the interacting polities. While many archaeologists working on different periods and topics have made extensive use of core-periphery and world system theory in interpreting the past, such an approach has also encountered opponents that raised extensive critics.

The aim of this study is to test the validity of core-periphery applications in archaeology through a case study. World-system approaches of the Bronze Age have been carried out so far mostly at the macro level, focusing on long-distance trade and exchange. However, by reducing the scale of analysis, one can check in detail if the mechanisms of this model can be proven using the available archaeological data. The Bronze Age tell settlement from Pecica-Șanțul Mare in western Romania has been chosen to conduct an analysis of this kind due to several factors: the sites' prominence as a regional metalworking centre, its proximity to several copper sources, as well as its strategic location adjacent to the Mureș river.

Regarding the site's importance as a metalworking centre, excavations conducted here uncovered so far 23 finished metal artefacts, 31 casting moulds (along with five clay cores for casting socketed objects), one clay nozzle and 18 fragments of casting debris. Among the finished metal artefacts, ornaments are the most numerous, consisting of six pendants, two pins, two buttons (one of them made of gold), two tubes and a bracelet. As for tools and weapons, only a spearhead, a stop-ridge axe, a bridle piece, four chisels and three awls are presently known from Pecica-Șanțul Mare. The 31 casting moulds from the site contain a total of 38 negative forms, 21 of which are for axes, pointing to a leading role for axe manufacture in this settlement. Other types cast include chisels (5), belt buckles

⁸¹ O'Shea *et alii* 2011, p. 72. Vezi și analizele efectuate de Amy Nicodemus (Nicodemus 2011, p. 83).

⁸² O'Shea 2011, p. 170.

⁸³ *Ibidem*, p. 161-174.

(2), awls (2), daggers (2), and spearheads (2), along with four unidentified artefacts types. New on site investigations have also revealed clay crucibles and large quantities of casting debris and slag, suggesting a focus on metal production especially in the second half of the tell's occupation. As for the raw materials necessary for supporting these intense metallurgical activities, copper sources have been identified in the close-by Lipova Hills and Zarand Mountains at Covăsiuț (chalcopyrite), Lipova (azurite, chalcopyrite, malachite) and Milova (chalcopyrite), all within 45-60 km distance from Pecica. Unfortunately, we do not know if these copper sources were used during the Bronze Age.

It is therefore clear that Pecica was an important metal production centre in the Bronze Age, with a focus on axe manufacture. Following the core-periphery approach, we should now search for its possible peripheries, which, according to the model, should be the suppliers of raw materials. Analyzing the distribution of artefact types that have been manufactured at this site, especially the Hajdúsámson axes (**fig. 2**) and the Szőreg belt buckles (**fig. 4**), it is surprising to find that no finished products of these types are encountered in the area rich in ore sources (**fig. 3**). Moreover, starting from Reinecke Bronze A1, there is a spread of Cornești-Črvenka (a local Vatina aspect) settlements that now occupy the territory between Pecica and the nearest ore sources (**fig. 5**). However, neither inside the area of the Cornești-Črvenka communities, nor close to the copper sources do we find any of the metal artefacts produced at Pecica. Of course, this could be due to several factors: insufficient archaeological investigation of the region, archaeological visibility of the end products (that could have been subsequently re-melted), or to the fact that metalworkers at Pecica were using other, more distant, copper sources. Nevertheless, in the current state of research, we cannot speak of core-periphery relations between the centre at Pecica and the regions rich in copper sources or the Cornești-Črvenka communities. Nor do we consider that the concepts of core and periphery are appropriate terms to characterize the nature of the interactions that connected the Pecica tell with the Wietenberg and Otomani-Füzesabony communities (where we find finished metal artefacts of the types that were produced at Pecica, contacts between these regions being also proven by the distribution of fine wares).

In this article, starting from the study of material culture and distribution of particular classes of objects, we have proven that the tell settlement from Pecica was connected to exchange networks with neighbouring regions and areas further afield. While the nature of these interactions remains unclear, using a core-periphery perspective in this particular case is inappropriate. At the moment we simply do not have the necessary data to prove that core-periphery relations were in place during the Early and Middle Bronze Age in the Carpathian Basin. In our opinion, a better understanding of the complex interactions between communities in this region could be gained from approaches that start from the study of the available archaeological data, rather than generalizing theoretical models such as the core-periphery theory.

Explanation of Figures

- Fig. 1.** Diagrammatic representation of Core-Periphery/World Systems Model (*apud* Bintliff 1997).
- Fig. 2.** Pecica. Casting mould for shaft-hole axes of the Hajdúsámson type (*apud* Gogăltan 1999).
- Fig. 3.** Copper ores from western Romania and the distribution of shaft-hole axes of the Hajdúsámson type (casting moulds and finished metal products 1-12) and of Szőreg type belt-buckles (13-14); 1. Vatina; 2. Pecica; 3. Cetea; 4. Larga; 5. Rusu de

Jos; 6. Sângeorgiu de Meseș; 7. Șimleu Silvaniei; 8. Cehăluț; 9. Pîr; 10. Berea; 11. Hajdúsámson; 12. Tiszafüred; 13. Szőreg; 14. Moșorin.

Fig. 4. Szőreg type belt buckles. 1. Pecica (after Gogâltan 1999); 2. Moșorin-*Fudvár* (*apud* Hänsel 1991).

Fig. 5. Copper ores from western Romania, the Bronze Age Tell-settlement from Pecica and Cornești-Črvenka settlements.

Fig. 6. The Hoard from Pecica-Rovine (*apud* Dumitrescu 1941).

Abrevieri bibliografice

- Barrett 1997 - John Barrett, *The Politics of Scale and the Experience of Distance: The Bronze Age World System*, în Lars Larson, Berta Stjernquist (ed.), *The World-View of Prehistoric Man*. Papers presented at a symposium in Lund, 5-7 May 1997, Lund, 1997, p. 13-25.
- Bátora *et alii* 2008 - Jozef Bátora, Bernhard Eitel, Frank Falkenstein, Knut Rassmann, *Fidvár bei Vrâble - Eine befestigte Zentralsiedlung der Frühenbronzezeit in der Slowakei*, în Janusz Czebreszuk, Sławomir Kadrow, Johannes Müller (ed.), *Defensive Structures from Central Europe to the Aegean in the 3rd and 2nd millennia BC*, Poznań-Bonn, 2008, p. 97-107.
- Bátora *et alii* 2012 - Jozef Bátora, Anja Behrens, Julia Gresky, Mariya Ivanova, Knut Rassmann, Peter Tóth, Kay Winkelmann, *The Rise and Decline of the Early Bronze Age Settlement, Fidvár near Vrâble, Slovakia*, în Jutta Kneisel, Wiebke Kirleis, Marta Dal Corso, Nicole Tayler, Verena Tiedtke (ed.), *Collapse or Continuity? Environment and Development of Bronze Age Human Landscapes*. Proceedings of the International Workshop "Socio-Environmental Dynamics over the Last 12,000 Years: The Creation of Landscapes II (14th-18th March 2011)" in Kiel, vol. 1, UPA, 205, Bonn, 2012, p. 111-130.
- Bintliff 1997 - John Bintliff, *Regional Survey, Demography, and the Rise of Complex Societies in Ancient Aegean: Core-Periphery, Neo-Malthusian, and Other Interpretative Models*, în *JFA*, 24, 1997, 1, p. 1-38.
- Bóna 1975 - István Bóna, *Die mittlere Bronzezeit Ungarns und ihre südöstlichen Beziehungen*, ArchHung, II, Budapest, 1975.
- Boroffka 1994 - Nikolaus Boroffka, *Die Wietenberg-Kultur. Ein Beitrag zur Erforschung der Bronzezeit in Südosteuropa*, UPA, 19, Bonn, 1994.
- Boroffka 2006 - Nikolaus Boroffka, *Resursele minerale din România și stadiul actual al cercetărilor privind mineritul preistoric*, în *Apulum*, XLIII/1, 2006, p. 71-94.
- Champion 1989 - Timothy Champion, *Introduction*, în Timothy Champion (ed.), *Centre and Periphery. Comparative Studies in Archaeology*, London, New York, 1989, p. 1-21.
- Champion 1995a - Timothy Champion (ed.), *Centre and Periphery. Comparative Studies in Archaeology*, New York, 1995.

Modelul centru-periferie în arheologie. Studiu de caz: tell-ul epocii bronzului de la Pecica

- Champion 1995b - Timothy Champion, *Introduction*, în Timothy Champion (ed.), *Centre and Periphery. Comparative Studies in Archaeology*, New York, 1995, p. 1-21.
- Champion 1999 - Timothy Champion, *Core-periphery Models*, în Ian Shaw, Robert Jameson (ed.), *A Dictionary of Archeology*, Oxford, 1999, p. 178-179.
- Chase-Dunn, Hall 1991 - Christopher Chase-Dunn, Thomas Hall, *Conceptualizing Core/Periphery Hierarchies for Comparative Study*, în Christopher Chase-Dunn, Thomas Hall (ed.), *Core/Periphery Relations in Pre-Capitalist Worlds*, Boulder, 1991, p. 5-44.
- Chase-Dunn, Hall 1993 - Christopher Chase-Dunn, Thomas Hall, *Comparing World-Systems: Concepts and Working Hypotheses*, în *Social Forces*, 71, 1993, 4, p. 851-886.
- Crișan 1978 - Ion Horațiu Crișan, *Ziridava. Săpăturile de la „Șanțul Mare” din anii 1960, 1961, 1962, 1964. Ziridava / Die Ausgrabung der Jahre 1960, 1961, 1962 und 1964 vom „Șanțul Mare”*, Arad, 1978.
- Cunliffe 1993 - Barry Cunliffe, *La Gaule et ses voisins. Le grand commerce dans l'Atlantique*, Paris, 1993.
- David 2002 - Wolfgang David, *Studien zu Ornamentik und Datierung der bronzezeitlichen Depotfundgruppe Hajdúsámson-Apa-Igbiel-Zajta*, Alba Iulia, 2002.
- Dietler 1995 - Michael Dietler, *Greeks, Etruscans, and Thirsty Barbarians: Early Iron Age Interaction in the Rhône Basin of France*, în Champion 1995a, p. 126-141.
- Dobesch 2004 - Gerhard Dobesch, *Zentrum, Peripherie und „Barbaren“ in der Urgeschichte und der Alten Geschichte*, în Herwig Frisinger, Alois Stuppner (Hrsg.), *Zentrum und Peripherie - gesellschaftliche Phänomene in der Frühgeschichte, Materialien des 13. Intern. Symposiums „Grundprobleme der frühgeschichtlichen Entwicklung im mittleren Donauraum“*, Zwettl, 4.-8. Dez. 2000, în *Mitteilungen der Prähistorischen Kommission der ÖAW*, Bd. 57, Wien, 2004, p. 11-93.
- Dömötör 1901 - László Dömötör, *Római korbelti edények a pécskai Nagy-sáncban*, în *AE*, XXI, 1901, p. 327-328.
- Dömötör 1902 - László Dömötör, *A pécskai őstelepről származó öntömintákról*, în *AE*, XXII, 1902, p. 271-274.
- Dörner 1978 - Egon Dörner, *Istoricul cercetărilor. Geschichte der Forschung*, în Ion Horațiu Crișan, *Ziridava. Săpăturile de la „Șanțul Mare” din anii 1960, 1961, 1962, 1964. Ziridava / Die Ausgrabung der Jahre 1960, 1961, 1962 und 1964 vom „Șanțul Mare”*, Arad, 1978, p. 16-30.
- Dumitrescu 1941 - Vladimir Dumitrescu, *Funde aus der zweiten Periode der Bronzezeit im Bezirk Arad*, în *Dacia*, VII-VIII, 1937-1940 (1941), p. 127-131.
- DuPlessis 1988 - Robert DuPlessis, *Wallerstein, World-Systems Analysis, and Early Modern European History*, în *HistTeacher, The History Teacher*, 21, 1988, 2, p. 221-232.
- Earle, Kolb 2010 - Timothy Earle, Michael Kolb, *Regional Settlement Patterns*, în Timothy Earle, Kristian Kristiansen (ed.), *Organizing Bronze*

- Age Societies. The Mediterranean, Central Europe and Scandinavia Compared*, Cambridge, 2010, p. 57-86.
- Edens, Kohl 1993 - Christopher Edens, Philip Kohl, *Trade and World Systems in Early Bronze Age Western Asia*, în Scarre, Healy 1993, p. 17-35.
- Falkenstein 1998 - Frank Falkenstein, *Die Siedlungsgeschichte des Titeler Plateaus*, PAS, 14, Kiel, 1998.
- Fischl 2003 - Klára Pusztainé Fischl, *A Perjámos-kultúra települései*, în *StudArch*, IX, 2003, p. 111-120.
- Fischl 2012 - Klára Pusztainé Fischl, *The Role of the Hernád Valley in the Settlement Structure of the Füzesabony Culture*, în Mateusz Jaeger, Janusz Czebreszuk, Klara P. Fischl (ed.) *Enclosed Space - Open Society. Contact and Exchange in the Context of Bronze Age Fortified Settlements in Central Europe*, Poznań-Bonn, 2012, p. 39-51.
- Foltiny 1941 - István Foltiny, *A szőregi bronzkori temető*, în *Dolgszèged*, XVII, 1941, p. 1-89.
- Frank 1993 - André Gunder Frank, *Bronze Age World System Cycles*, în *CAn*, 34, 1993, 4, p. 383-429.
- Frank 1999 - André Gunder Frank, *Abuses and Uses of World-Systems Theory in Archaeology*, în Kardulias 1999a, p. 275-295.
- Frankenstein, Rowlands 1978 - Susan Frankenstein, Michael Rowlands, *The Internal Structure and Regional Context of Early Iron Age Society in Southwestern Germany*, în *BLAUL*, 15, 1978, p. 73-112.
- Găvan 2008 - Alexandra Găvan, *Centru și periferie. Un model pentru analiza arheologică*, lucrare de licență, mss, Cluj-Napoca, 2008.
- Găvan 2012 - Alexandra Găvan, *Metalurgy and Bronze Age Tell-Settlements from Western Romania (I)*, în *EphNap*, XXII, 2012, p. 57-90.
- Găvan 2013 - Alexandra Găvan, *Metalurgia tell-urilor epocii bronzului din Vestul României (II)*, în *Terra Sebus*, 5, 2013, p. 141-192.
- Găvan, Gogâltan sub tipar - Alexandra Găvan, Florin Gogâltan, „Zentrum und Peripherie?“. *Der bronzezeitliche Tell von Pecica „Șanțul Mare” (Kreis Arad, Rumänien)*, în *ABR* (sub tipar).
- Girić 1971 - Milorad Girić, *Mokrín, nekropola ranog bronzanog doba. Mokrín the Early Bronze Age Necropolis*, I, Beograd, 1971, p. 29-237.
- Girić 1984 - Milorad Girić, *Die Maros (Moriš, Mureş) - Kultur*, în Nikola Tasić (Hrsg.), *Kulturen der Frühbronzezeit des Karpatenbeckens und Nordbalkans*, Beograd, 1984, p. 33-58.
- Gogâltan 1999 - Florin Gogâltan, *Bronzul timpuriu și mijlociu în Banatul românesc și pe cursul inferior al Mureșului. I. Cronologia și descoperirile de metal*, Timișoara, 1999.
- Gogâltan 2004a - Florin Gogâltan, *Bronzul mijlociu în Banat. Opinii privind grupul Cornești-Črvenka*, în Petru Rogozea, Valentin Cedică (red.), *Festschrift für Florin Medeleț. Zum 60. Geburtstag*, Timișoara, 2004, p. 79-153.
- Gogâltan 2004b - Florin Gogâltan, „Centru” și „periferie”. I. *Între teorie și realitate arheologică*, în *RB*, XVIII, 2004, p. 39-62.
- Gogâltan 2011 - Florin Gogâltan, *Funcția socială și economică a tell-urilor epocii bronzului din Bazinul Carpatic. II. Tell-urile și procesul de urbanizare*, în *Crisia*, 41, 2011, p. 9-34.
- Govedarica 2009 - Blagoje Govedarica, *Zentrum und Peripherie im 5. Jahrtausend v.Chr.: Zur Entstehung und Ausbreitung der europäischen Kupferzeit*,

Modelul centru-periferie în arheologie. Studiu de caz: tell-ul epocii bronzului de la Pecica

- în *Schwarzmeerraum vom Äneolithikum bis in die Früheisenzeit (5000-5000 v.Chr.). Kommunikationsebene zwischen Kaukasus und Karpaten*. Internationale Fachtagung von Humboldtianern und Humboltianer im Humboldt-Kolleg in Tiflis/Georgien (17.-20. Mai 2007), PAS, 25, Rahden/West., 2009, p. 60-73.
- Hall 1998 - Thomas Hall, *The Effects of Incorporation into World-Systems on Ethnic Processes: Lessons from the Ancient World for the Contemporary World*, în *IPSR*, 19, 1998, 3, p. 251-267.
- Hall 1999 - Thomas Hall, *World Systems and Evolution: An Appraisal*, în Kardulias 1999a, p. 1-25.
- Hall et alii 2011 - Thomas Hall, P. Nick Kardulias, Christopher Chase-Dunn, *World-Systems Analysis and Archaeology: Continuing the Dialogue*, în *JAR*, 19, 2011, p. 233-279.
- Hänsel 1968 - Bernhard Hänsel, *Beiträge zur Chronologie der mittleren Bronzezeit im Karpatenbecken*, Bonn, 1968.
- Hänsel 1991 - Bernhard Hänsel, *Die bronzezeitliche Besiedlung und ihre Funde*, în Bernhard Hänsel, Predrag Medović, *Vorbericht über die jugoslawisch-deutschen Ausgrabungen in der Siedlung von Feudvar bei Mošorin (Gem. Titel, Vojvodina) von 1986-1990. Bronzezeit-Vorrömische Eisenzeit*, în *BerRGK*, 72, 1991, p. 71-83.
- Harding 1993 - Anthony Harding, *Europe and the Mediterranean in the Bronze Age: Cores and Peripheries*, în Christopher Scarre, Frances Healy (ed.), *Trade and Exchange in Prehistoric Europe*. Proceedings of a Conference held at the University of Bristol, April 1992, Oxford, 1993, p. 153-159.
- Harding 2000 - Anthony Harding, *European Societies in the Bronze Age*, Cambridge, 2000.
- Harding 2013 - Anthony Harding, *World Systems, Cores, and Peripheries in Prehistoric Europe*, în *EJA*, 16, 2013, p. 378-400.
- Hedeager 1987 - Lotte Hedeager, *Empire, Frontier, and the Barbarian Hinterland: Rome and Northern Europe from AD 1-400*, în Rowlands et alii 1987, p. 125-141.
- Horedt 1960 - Kurt Horedt, *Die Wietenbergkultur*, în *Dacia*, n.s., IV, 1960, p. 107-137.
- Hurezan et alii 2007 - George P. Hurezan, Florin Drașovean, Alexandru Szentmiklosi, John M. O'Shea, Sarah Sherwood, Alex Barker, *Pecica, jud. Arad. Punct: Șanțul Mare. Cod sit: 11593.01*, în *CCA. Campania 2006*, București, 2007, p. 262-264.
- Hurezan et alii 2008 - George P. Hurezan, Florin Drașovean, Alexandru Szentmiklosi, John M. O'Shea, Sarah Sherwood, Alex Barker, *Pecica, jud. Arad. Punct: Șanțul Mare. Cod sit: 11593.01*, în *CCA. Campania 2007*, București, 2008, p. 222-224.
- Hurezan et alii 2009 - George P. Hurezan, Florin Drașovean, Alexandru Szentmiklosi, John M. O'Shea, Sarah Sherwood, *Pecica, jud. Arad. Punct: Șanțul Mare. Cod sit: 11593.01*, în *CCA. Campania 2008*, București, 2009, p. 166-169.
- Jaeger, Czebreszuk 2010 - Mateusz Jaeger, Janusz Czebreszuk, *Does a Periphery Look Like That? The Cultural Landscape of the Unetice Culture's Kościan Group*, în Kiel Graduate School „Human Development in Landscapes” (ed.), *Landscapes and Human Development: The*

- Contribution of European Archaeology*. Proceedings of the International Workshop „Socio-Environmental Dynamics over the Last 12,000 Years: The Creation of Landscapes (1st-4th April 2009), UPA, 191, Bonn, 2010, p. 217-235.
- Jovanović 1972 - Borislav Jovanović, *Metalno oruđe i oružje ranog bronzanog doba Vojvodine. Metal Tools and Arms of Early Bronze Age in Voivodina*, în *Mokrin II, nekropola ranog bronzanog doba. Mokrin II, the Early Bronze Age Necropolis*, Beograd, 1972, p. 29-41.
- Junghans *et alii* 1968 - Siegfried Junghans, Edward Sangmeister, Manfred Schröder, *Kupfer und Bronze in der frühen Metallzeit Europas. Die Materialgruppen beim Stand von 12000 Analysen*, Berlin, 1968.
- Kardulias 1999a - P. Nick Kardulias (ed.), *World-Systems Theory in Practice. Leadership, Production and Exchange*, New York, 1999.
- Kardulias 1999b - P. Nick Kardulias, *Multiple Levels in the Aegean Bronze Age World-System*, în P. Nick Kardulias (ed.), *World-Systems Theory in Practice. Leadership, Production and Exchange*, New York, 1999, p. 179-201.
- Kardulias, Hall 2008 - P. Nick Kardulias, Thomas Hall, *Archaeology and World-Systems Analysis*, în *WorldArch*, 40, 2008, 4, p. 572-583.
- Kienlin 2012 - Tobias Kienlin, *Patterns of Change, or: Perceptions Deceived? Comments on the Interpretation of Late Neolithic and Bronze Age Tell Settlement in the Carpathian Basin*, în Tobias Kienlin, Andreas Zimmermann (ed.), *Beyond Elites. Alternatives to Hierarchical Systems in Modelling Social Formations*. International Conference at the Ruhr-Universität Bochum, Germany, October 22-24, 2009, UPA, 215, Bonn, 2012, p. 251-310.
- Kilian-Dirlmeier 1975 - Imma Kilian-Dirlmeier, *Gürtelhaken, Gürtelbleche und Blechgürtel der Bronzezeit in Mitteleuropa*, PBF, XII, 2, München, 1975.
- Kiss 1998 - Viktória Kiss, *Data to the Eastern Relations of Transdanubian Incrusted Pottery Culture*, în Horia Ciugudean, Florin Gogâltan (ed.), *The Early and Middle Bronze Age in the Carpathian Basin*. Proceedings of the International Symposium in Alba Iulia, 24-28 September 1997, Alba Iulia, 1998, p. 161-189.
- Kiss 2012 - Viktória Kiss, *Middle Bronze Age Encrusted Pottery in Western Hungary*, Budapest, 2012.
- Knappett 2013 - Carl Knappett (ed.), *Network Analysis in Archaeology. New Approaches to Regional Interaction*, Oxford, 2013.
- Kohl 1987 - Philip Kohl, *The Ancient Economy, Transferable Technologies and the Bronze Age World-System: A View from the Northeastern Frontier of the Ancient Near East*, în Michael Rowlands, Mogens Larsen, Kristian Kristiansen (ed.), *Centre and Periphery in the Ancient World*, Cambridge, 1987, p. 13-24.
- Kohl 1989 - Philip Kohl, *The Use and Abuse of World Systems Theory: The Case of the "Pristine" West Asian State*, în Clifford Charles Lamberg-Karlovsky (ed.), *Archaeological Thought in America*, Cambridge, 1989, p. 218-240.
- Kohl 1992 - Philip Kohl, *The Transcaucasian 'Periphery' in the Bronze Age - A Preliminary Formulation*, în Edward Schortman, Patricia Urban

Modelul centru-periferie în arheologie. Studiu de caz: tell-ul epocii bronzului de la Pecica

- (ed.), *Resources, Power, and Interregional Interaction*, New York, 1992, p. 117-137.
- Kristiansen 1987 - Kristian Kristiansen, *Center and Periphery in Bronze Age Scandinavia*, în Michael Rowlands, Mogens Larsen, Kristian Kristiansen (ed.), *Centre and Periphery in the Ancient World*, Cambridge, 1987, p. 74-85.
- Kristiansen 1993 - Kristian Kristiansen, *From Villanova to Seddin: The Reconstruction of an Elite Exchange Network during the Eight Century BC*, în Cristopher Scarre, Frances Healy (ed.), *Trade and Exchange in Prehistoric Europe*. Proceedings of a Conference held at the University of Bristol, April 1992, Oxford, 1993, p. 143-152.
- Kristiansen 1994 - Kristian Kristiansen, *The Emergence of the European World System in the Bronze Age: Divergence, Convergence and Social Evolution during the First and Second Millenia BC in Europe*, în Kristian Kristiansen, Jørgen Jensen (coord.), *Europe in the First Millennium BC*, Sheffield, 1994, p. 7-31.
- Kristiansen 1998 - Kristian Kristiansen, *Europe before History*, Cambridge, 1998.
- Kristiansen, Larsson 2005 - Kristian Kristiansen, Thomas Larsson, *The Rise of Bronze Age Society. Travels, Transmissions and Transformation*, Cambridge, 2005.
- Kümmel 2001 - Christoph Kümmel, *Frühe Weltsysteme. Zentrum und Peripherie-Modelle in der Archäologie*, Rahden/Westf., 2001.
- Larsen 1987 - Mogens Trolle Larsen, *Commercial Networks in the Ancient Near East*, în Michael Rowlands, Mogens Larsen, Kristian Kristiansen (ed.), *Centre and Periphery in the Ancient World*, Cambridge, 1987, p. 47-56.
- Liversage 1994 - David Liversage, *Interpreting Composition Patterns in Ancient Bronze: the Carpathian Basin*, în *ActaArch*, 65, 1994, p. 57-134.
- Marková 2003 - Klára Marková, *Austauschentwicklung in Karpatenbecken im Lichte der Bernsteinfunde (vorläufige Anmerkungen)*, în Carol Kacsó (Hrsg.), *Bronzezeitliche Kulturerscheinungen im karpatischen Raum. Die Beziehungen zu den benachbarten Gebieten. Ehrensymposium für Alexandru Vulpe zum 70. Geburtstag Baia Mare 10.-13. Oktober 2001*, Baia Mare, 2003, p. 339-352.
- McGuire 1996 - Randall H. McGuire, *The Limits of World-Systems Theory for the Study of Prehistory*, în Peter Peregrine, Gary Feinman (ed.), *Pre-Columbian World-Systems*, Madison, 1996, p. 51-64.
- Molnár, Țoca 2011 - Zsolt Molnár, Vlad Țoca, *The "Core-Periphery" Theory. A Critical Perspective*, în *Brukenenthal*, VI/1, 2011, p. 119-141.
- Morris 1999 - Ian Morris, *Negotiated Peripherality in Iron Age Greece: Accepting and Resisting the East*, în P. Nick Kardulias (ed.), *World-Systems Theory in Practice. Leadership, Production and Exchange*, New York, 1999, p. 63-84.
- Nicodemus 2011 - Amy Nicodemus, *The Bronze Age and Dacian Fauna from New Excavations at Pecica "Șanțul Mare"*, în *AnB*, XIX, 2011, p. 79-84.
- O'Shea 1996 - John O'Shea, *Villagers of the Maros. A Portrait of an Early Bronze Age Society*, New York, 1996.

- O'Shea 2011 - John O'Shea, *A River Runs Through It: Landscape and the Evolution of Bronze Age Networks in the Carpathian Basin*, în *JWP*, 24, 2011, p. 161-174.
- O'Shea et alii 2005 - John O'Shea, Alex W. Barker, Sarah Sherwood, Alexandru Szentmiklosi, *New Archaeological Investigations at Pecica-Șanțul Mare*, în *AnB*, XII-XIII, 2004-2005 (2005), p. 81-109.
- O'Shea et alii 2006 - John O'Shea, Alex W. Barker, Amy Nicodemus, Sarah Sherwood, Alexandru Szentmiklosi, *Archaeological Investigations at Pecica „Șanțul Mare”: The 2006 Campaign*, în *AnB*, XIV, 2006, p. 211-227.
- O'Shea et alii 2011 - John O'Shea, Alex Barker, Laura Motta, Alexandru Szentmiklosi, *Archaeological Investigations at Pecica „Șanțul Mare” 2006-2009*, în *AnB*, XIX, 2011, p. 67-78.
- Papalas 2008 - Christopher Papalas, *Bronze Age Metallurgy of the Eastern Carpathian Basin: A Holistic Exploration*, teză de doctorat, Arizona State University, 2008.
- Popescu 1944a - Dorin Popescu, *Die frühe und mittlere Bronzezeit in Siebenbürgen*, București, 1944.
- Popescu 1944b - Dorin Popescu, *Raport asupra săpăturilor arheologice de la Pecica-Rovine și Semic (jud. Arad)*, în *Raport asupra activității științifice a Muzeului Național de Antichități în anii 1942 și 1943*, București, 1944, p. 71-73.
- Ratnagar 2001 - Shereen Ratnagar, *The Bronze Age: Unique Instance of a Pre-Industrial World System?*, în *C.An*, 42, 2001, 3, p. 351-379.
- Rădulescu, Dimitrescu 1966 - Dan Rădulescu, Radu Dimitrescu, *Mineralogia topografică a României*, București, 1966.
- Renfrew, Bahn 2012 - Colin Renfrew, Paul Bahn, *Archaeology: Theories, Methods and Practice*, London, 2012.
- Roska 1912 - Márton Roska, *Ásatás a pécska-szemlákai batárban levő Nagy Sándor*, în *Dolgozások*, 3, 1912, p. 1-73.
- Roska 1924 - Márton Roska, *Recherches préhistoriques pendant l'année 1924*, în *Dacia*, I, 1924, p. 297-316.
- Rowlands 1987 - Michael Rowlands, *Centre and Periphery: A Review of a Concept*, în Michael Rowlands, Mogens Larsen, Kristian Kristiansen (ed.), *Centre and Periphery in the Ancient World*, Cambridge, 1987, p. 1-11.
- Rowlands et alii 1987 - Michael Rowlands, Mogens Larsen, Kristian Kristiansen (ed.), *Centre and Periphery in the Ancient World*, Cambridge, 1987.
- Santley, Alexander 1992 - Robert Santley, Rani Alexander, *The Political Economy of Core-Periphery Systems*, în Edward Schortman, Patricia Urban (ed.), *Resources, Power, and Interregional Interaction*, New York, 1992, p. 23-51.
- Scarre, Healy 1993 - Christopher Scarre, Frances Healy (ed.), *Trade and Exchange in Prehistoric Europe*. Proceedings of a Conference held at the University of Bristol, April 1992, Oxford, 1993.
- Schich 2008 - Winfried Schich, *Veränderungen im Verhältnis von Zentrum und Peripherie innerhalb der Germania Slavica durch den hochmittelalterlichen Landesausbau - mit besonderer Berücksichtigung der brandenburgischen Mittelmark*, în Doris Bulach, Matthias

Modelul centru-periferie în arheologie. Studiu de caz: tell-ul epocii bronzului de la Pecica

- Hardt (Hrsg.), *Zentrum und Peripherie in der Germania Slavica. Beiträge zu Ehren von Winfried Schich*, Stuttgart, 2008, p. 13-37.
- Schneider 1977 - Jane Schneider, *Was There a Pre-Capitalist World-System?*, în *JPS*, 6, 1977, p. 20-29.
- Schortman, Urban 1992 - Edward Schortman, Patricia Urban, *The Political Value of Imports*, în Edward Schortman, Patricia Urban (ed.), *Resources, Power, and Interregional Interaction*, New York, 1992, p. 153-155.
- Schortman, Urban 1999 - Edward Schortman, Patricia Urban, *Thoughts on the Periphery. The Ideological Consequences of Core/Periphery Relations*, în P. Nick Kardulias (ed.), *World-Systems Theory in Practice. Leadership, Production and Exchange*, New York, 1999, p. 125-151.
- Shaw 1999 - Ian Shaw, *World Systems Theory*, în Ian Shaw, Robert Jameson (ed.), *A Dictionary of Archeology*, Oxford, 1999, p. 614.
- Shennan 1993 - Stephen Shennan, *Commodities, Transactions, and Growth in the Central-European Early Bronze Age*, în *EJA*, 1, 1993, 2, p. 59-72.
- Sherrat 1993a - Andrew Sherrat, *What Would a Bronze-Age World-System Look Like? Relations between Temperate Europe and the Mediterranean in Later Prehistory*, în *EJA*, 1, 1993, 2, p. 1-58.
- Sherrat 1993b - Andrew Sherrat, *Who Are You Calling Peripheral? Dependence and independence in European Prehistory*, în Scarre/Healy 1993, p. 245-255.
- Soroceanu 1977 - Tudor Soroceanu, *Beiträge zur Bronzezeit am Unterlauf der Mureş*, în *Dacia*, n.s., XXI, 1977, p. 55-79.
- Soroceanu 1991 - Tudor Soroceanu, *Studien zur Mureş-Kultur*, Buch am Erlbach, 1991.
- Stein 1999 - Gil Stein, *Rethinking World-Systems: Power, Distance and Diasporas in the Dynamics of Interragional Interaction*, în P. Nick Kardulias (ed.), *World-Systems Theory in Practice. Leadership, Production and Exchange*, New York, 1999, p. 153-177.
- Stoddart 1995 - Simon Stoddart, *Divergent Trajectories in Central Italy 1200-500 B.C.*, în Timothy Champion (ed.), *Centre and Periphery. Comparative Studies in Archaeology*, New York, 1995, p. 89-99.
- Szabó 1999 - József J. Szabó, *Früh- und mittelbronzezeitliche Gräberfelder von Battonya*, Budapest, 1999.
- Theune 2008 - Claudia Theune, *Zentrum und Peripherie - Aussagemöglichkeiten zum mittelalterlichen Handwerk aufgrund archäologischer Quellen*, în Walter Melzer (Hrsg.), *Archäologie und mittelalterliches Handwerk - Eine Standortbestimmung. Beiträge des 10. Kolloquiums des Arbeitskreises zur archäologischen Erforschung des mittelalterlichen Handwerks*, Soest, 2008, p. 13-26.
- Vulpe 1970 - Alexandru Vulpe, *Äxte und Beile in Rumänien. I*, PBF, IX, 2, München, 1970.
- Vulpe 2001 - Alexandru Vulpe, *Perioada mijlocie a epocii bronzului*, în Mircea Petrescu-Dîmbovița, Alexandru Vulpe (coord.), *Istoria românilor*, vol. I, *Moștenirea timpurilor îndepărtate*, București, 2001, p. 247-272.
- Wallerstein 1974 - Immanuel Wallerstein, *The Modern World System I: Capitalist Agriculture and the Origins of the European World-Economy*, New York, 1974.

- Wallerstein 1980 - Immanuel Wallerstein, *The Modern World System II: Mercantilism and the Consolidation of the European World-Economy 1600-1750*, New York, 1980.
- Wallerstein 1989 - Immanuel Wallerstein, *The Modern World System III: The Second Era of Great Expansion of the Capitalist World-Economy, 1730-1840s*, San Diego, 1989.
- Wallerstein 1992 - Immanuel Wallerstein, *Sistemul mondial modern. Agricultura capitalistă și originile economiei mondial europene*, București, 1992.
- Wallerstein 1993 - Immanuel Wallerstein, *Sistemul mondial modern: mercantilism și consolidarea economiei mondiale europene, 1600-1750*, București, 1993.
- Wilkinson *et alii* 2011 - Toby C. Wilkinson, Susan Sherratt, John Bennet (ed.), *Interweaving Worlds: Systemic Interactions in Eurasia, 7th to 1st millennia BC. Papers from a Conference in Memory of Professor Andrew Sherratt*, Oxford, 2011.

Cuvinte-cheie: teoria sistemului mondial, modelul „centru-periferie”, epoca bronzului, metalurgie, tell-uri, Bazinul Carpatic.

Keywords: World-systems theory, core/centre-periphery model, Bronze Age, metallurgy, tell settlements, Carpathian Basin.

LISTA ABREVIERILOR

AAC	- Acta Archaeologica Carpathica. Cracovia.
ABR	- Arbeitsberichte zur Bodendenkmalpflege in Brandenburg. Calau.
Acta	- Acta (Siculica). Muzeul Național Secuiesc. Sfântu Gheorghe.
ActaAA	- Acta Academiae Agriensis. Sectio Historiae. Eszterházy Károly Főiskola. Eger.
ActaArch	- Acta Archaeologica. Copenhagen.
ActaArchHung	- Acta Archaeologica. Academiae Scientiarum Hungaricae. Budapest.
ActaH	- Acta Hargitensia. Hargita Megye Múzeumainak Évkönyve. Miercurea Ciuc.
ActaMN	- Acta Musei Napocensis. Muzeul Național de Istorie a Transilvaniei. Cluj-Napoca.
ActaMP	- Acta Musei Porolissensis. Muzeul Județean de Istorie și Artă Zalău. Zalău.
AÉ	- Archaeologiai Értesítő a Magyar régészeti, művész-történeti és éremtani társulat tudományos folyóirata. Budapest.
AIIA	- Anuarul Institutului de Istorie și Arheologie Cluj. Cluj-Napoca (din 1990 Anuarul Institutului de Istorie „George Barițiu” Cluj-Napoca).
AIIAI/AIIX	- Anuarul Institutului de Istorie și Arheologie „A. D. Xenopol” Iași. (din 1990 Anuarul Institutului de Istorie „A. D. Xenopol” Iași).
AIIGB	- Anuarul Institutului de Istorie „George Barițiu” din Cluj-Napoca. Institutul de Istorie „George Barițiu” din Cluj-Napoca. Cluj-Napoca.
AIIN	- Anuarul Institutului de Istorie Națională. Cluj-Sibiu.
AISC	- Anuarul Institutului de Studii Clasice. Cluj (Sibiu).
AJA	- American Journal of Archaeology. New York.
AK	- Archäologisches Korrespondenzblatt. Main.
Altertum	- Das Altertum. Deutsche Akademie der Wissenschaften zu Berlin. Berlin.
Aluta	- Aluta (Studii și comunicări - Tanulmányok és Közlemények). Sfântu Gheorghe.
AM	- Arheologia Moldovei. Institutul de Istorie și Arheologie „A. D. Xenopol”. Iași.
AnB	- Analele Banatului (serie nouă). Muzeul Banatului. Timișoara.
Angustia	- Angustia. Muzeul Carpaților Răsăriteni. Sfântu Gheorghe.
AnUBI	- Analele Universității din București - Istorie. Universitatea din București. București.
AnUCIPI	- Analele Universității „C. I. Parhon”, seria Științe Sociale. Istorie. Universitatea din București. București (din 1964 Analele Universității din București - Istorie).
Aquileia Nostra	- Aquileia Nostra. Bollettino dell'Associazione Nazionale per Aquileia. Milan & Aquileia.
ARCHEA	- Archéologie du cimetière chrétien. Actes du 2 colloque ARCHEA, Orléans 29 Septembre-1 ^{er} Octobre 1994.

- Supplément à la Revue Archéologique du Centre de la France
11. Tours: FÉRACF.
- Antiquity** - Antiquity. A Quarterly Review of World Archaeology. York.
- AO** - Arhivele Olteniei. Craiova; serie nouă (Institutul de Cercetări Socio-Umane. Craiova).
- APA** - Acta Praehistorica et Archaeologica. Berlin.
- Apulum** - Apulum. Acta Musei Apulensis. Buletinul Muzeului Regional Alba Iulia/Anuarul Muzeului Național al Unirii. Alba Iulia.
- ArchAustr** - Archaeologia Austriaca. Viena.
- Archeologické rozhledy** - Archeologické rozhledy. Praga.
- ArchHung** - Archaeologica Hungaria. Budapest.
- ArchKözl** - Archaeologiai Közlemények. Pesten (1859-1899).
- Argo** - Argo.
- ArhBas** - Arhivele Basarabiei. Chișinău (1929-1938).
- ArhSom** - Arhiva Someșană. Arhiva Someșană. Revistă istorico-culturală. Năsăud (1924-1940).
- Astra Salvensis** - Astra Salvensis. Cercul Salva al ASTRA. Salva.
- AT** - Ars Transilvaniae. Institutul de Istorie și Arheologie Cluj-Napoca. Cluj-Napoca.
- AUA** - Annales Universitatis Apulensis. Series Historica. Universitatea „1 Decembrie 1918” din Alba Iulia. Alba Iulia.
- AV** - Arheološki vestnik. Ljubljana.
- AVSL** - Archiv des Vereins für Siebenbürgische Landeskunde. Sibiu.
- BAHC** - Bibliotheca Archaeologica et Historica Corvinensis. Hunedoara.
- Banatica** - Banatica. Muzeul de Istorie al Județului Caraș-Severin. Reșița.
- BA** - Biblioteca de arheologie. Muzeul Național de Istorie a României. București.
- BAR** - British Archaeological Reports (International Series). Oxford.
- BB** - Bibliotheca Brukenthal. Muzeul Național Brukenthal. Sibiu.
- BCȘS** - Buletinul Cercurilor Științifice Studențești. Universitatea „1 Decembrie 1918” din Alba Iulia. Alba Iulia.
- BerRGK** - Berichte der Römisch-Germanischen Kommission. Roman-Germanic Commission. Frankfurt am Main.
- BHAUT** - Bibliotheca Historica et Archaeologica Universitatis Timisiensis. Timișoara.
- BHAB** - Bibliotheca Historica et Archaeologica Banatica. Muzeul Banatului Timișoara. Timișoara.
- BIAUL** - Bulletin of the Institute of Archaeology. University of London.
- Biserica și Școala** - Biserica și Școala - Foaie Bisericească-scolastică, literară și economică. Arad (1877-1948).
- BM** - Bibliotheca Marmatia. Baia Mare.
- BMA** - Bibliotheca Musei Apulensis. Muzeul Național al Unirii. Alba Iulia.
- BMS** - Bibliotheca Musei Sabesiensis. Muzeul Municipal „Ioan Raica”. Sebeș.
- Brukenthal** - Brukenthal. Acta Musei. Muzeul Național Brukenthal. Sibiu.

Lista abrevierilor

BS	- Bibliotheca Septemcastrensis. Sibiu.
BTh	- Bibliotheca Thracologica. Institutul Român de Tracologie. București.
BUFM	- Beiträge zur Ur- und Frühgeschichte Mitteleuropas.
Bună Vestire	- Bună Vestire. Organ de zidire creștină. Roma.
BV	- Bayerische Vorgeschichtsblätter. Kommission für bayerische Landesgeschichte.
CAANT	- Cercetări arheologice în aria nord-tracă. Institutul Român de Tracologie. București.
CAn	- Current Anthropology. Chicago.
Carpica	- Carpica. Complexul Muzeal „Iulian Antonescu”. Bacău.
CCA	- Cronica cercetărilor arheologice. București.
CCDJ/CCBD	- Cultură și civilizație la Dunărea de Jos/Culture et civilisation au Bas Danube. Muzeul Dunării de Jos. Călărași.
CCRPM	- Cercetări de conservare și restaurare a patrimoniului muzeal. București.
Cele Trei Crișuri	- Cele Trei Crișuri. Fundația Cele Trei Crișuri. Oradea (1920-1944).
Chronica Valachica	- Chronica Valachica. Vezi Scripta Valachica.
Chronos	- Chronos. Revistă de istorie. Despărțământul ASTRA „Mihail Kogălniceanu” Iași. Iași.
Civilisations	- Civilisations. Revue international d'anthropologie et de sciences humaines. Institut de Sociologie de l'Université libre de Bruxelles. Bruxelles.
CLL	- Cercetări de limbă și literatură. Oradea.
CN	- Cercetări numismatice. Muzeul Național de Istorie a României. București.
CommArchHung	- Communicationes Archaeologicae Hungariae, Magyar Némzeti Múzeum. Budapest.
Corviniana	- Corviniana. Acta Musei Corvinensis. Hunedoara.
Crisia	- Crisia. Culegere de materiale și studii. Muzeul Țării Crișurilor. Oradea.
CSSZMÉ	- Csíki Székely Múzeum Évkönyve. Muzeul Secuiesc al Ciucului. Miercurea Ciuc.
Cultura creștină	- Cultura creștină. Publicație apărută sub egida Mitropoliei Române Unite cu Roma Greco-Catolică și a Facultății de Teologie Greco-Catolică din Universitatea „Babeș-Bolyai” Cluj-Napoca, Departamentul Blaj. Blaj.
Cultura poporului Dacia	- Cultura poporului. Cluj, București (1921-1930). - Dacia. Recherches et découvertes archéologiques en Roumanie. București, I, (1924) - XII (1948). Nouvelle série: Revue d'archéologie et d'histoire ancienne. Institutul de Arheologie „Vasile Pârvan”. București.
Danubius	- Danubius. Muzeul de Istorie Galați. Galați.
DavarLogos	- Davar Logos. Revista biblico-teologică de la Facultad de Teología de la Universidad Adventista del Plata.
DocMis	- Documenta Missionaria. Documenta Missionaria Hungariam et regionem sub ditone turcica existentem spectantia. Szegedi Hittudományi Főiskola. Szeged.

DolgCluj	- Dolgozatok az Erdély Nemzeti Múzeum Érem - és Régiségtarából. Kolosvár (Cluj).
DolgSzeged	- Dolgozatok. A. M. Kir. Ferencz József Tudományegyetem Archaeologiai Intézetéből. Szeged.
Drobeta	- Drobeta. Muzeul Regiunii Porților de Fier. Drobeta Turnu-Severin.
EcHR	- The Economic History Review. Economic History Society (UK).
EHR	- The English Historical Review. University of Oxford. Oxford (UK).
EJA	- European Journal of Archaeology.
EphNap	- Ephemeris Napocensis. Institutul de Arheologie și Istoria Artei. Cluj-Napoca.
Eurasia Antiqua	- Eurasia Antiqua. Zeitschrift für Archäologie Eurasiens. Mainz am Rhein.
Familia Română	- Familia Română. Baia Mare.
FI	- File de istorie. Muzeul de Istorie Bistrița. Bistrița.
Flacăra sacră	- Flacăra sacră. Organ pentru propagarea creațiunii umane în România. București (1934-1942).
FoliaArch	- Folia Archaeologica. Magyar Történeti Múzeum. Budapest.
Germania	- Germania. Anzeiger der Römisch-Germanischen Kommission. Frankfurt am Main.
Glasul monahilor	- Glasul monahilor. București (1924-1946).
Hermannstädter Zeitung	- Hermannstädter Zeitung. Sibiu.
Hesperia	- Hesperia. American School of Classical Studies at Athens. Cambridge.
HistTeacher	- The History Teacher. Society for History Education; University of Notre Dame. History Teachers' Association. USA.
HJ	- The Historical Journal. Cambridge University. Cambridge (UK).
HU	- Historia Urbana. Institutul de Cercetări Socio-Umane. Sibiu.
IPSR	- International Political Science Review. Columbia University, USA & Australian National University.
IS	- International Security. Belfer Center for Science and International Affairs. Harvard University. Cambridge (Massachusetts).
InvArchRoumanie	- Inventaria Archaeologica Roumanie. București.
InvArchRumänien	- Inventaria Archeologica Rumänien. București.
IPH	- Inventarta Praehistorica Hungariae. Budapest.
Istros	- Istros. Muzeul Brăilei. Brăila.
JAA	- Journal of Anthropological Archaeology.
Jahresbericht	- Jahresbericht des Instituts für Vorgeschichte der Universität Frankfurt am Main. Frankfurt am Main.
JAMÉ	- A Nyiregyházi Jósa András Múzeum Évkönyve. Nyíregyháza.
JAR	- Journal of Archaeological Research. New York.
JAS	- Journal of Archaeological Science. Academic Press. United States.
J. Biogeogr.	- Journal of Biogeography. London.

Lista abrevierilor

JCH	- Journal of Contemporary History. Sage Publications, Los Angeles, London, New Delhi, Singapore, Washington DC.
JFA	- Journal of Field Archaeology. Boston University.
JMH	- The Journal of Modern History. University of Chicago. Chicago.
JOML	- Jahrbuch des Oberösterreichischen Musealvereines für Landeskunde. Linz.
JPS	- The Journal of Peasant Studies. Critical Perspectives on Rural Politics and Development.
JRGZM	- Jahrbuch des Römisch-Germanischen Zentralmuseums zu Mainz. Mainz.
JRS	- The Journal of Roman Studies. London.
JSRI	- Journal of the Study of Religious & Ideologies. Societatea Academică de Cercetare a Religiiilor și Ideologiilor. Cluj-Napoca.
JWP	- Journal of World Prehistory. New York.
KVSL	- Korrespondenzblatt des Vereines für Siebenbürgische Landeskunde. Hermannstadt [Sibiu].
Laborativ Arkeologi	- Laborativ Arkeologi. Institutionen för arkeologi och antikens kultur. Stockholms universitet. Stockholm.
Latomus	- Latomus. Revue d'études latines. Bruxelles.
Litua	- Litua. Muzeul Județean „Alexandru Ștefulescu” Gorj. Târgu-Jiu.
LȘ	- Lucrări științifice. Institutul de Învățământ Superior Oradea.
Magyar városok	- Magyar városok és vármegyék monográfiája. Budapest.
MAGW	- Mitteilungen der anthropologischen Gesellschaft in Wien. Wien (1912-1941).
Man	- Man. Man. Royal Anthropological Institute of Great Britain and Ireland.
Marmatia	- Marmatia. Muzeul Județean Maramureș. Baia Mare.
MCA	- Materiale și cercetări arheologice. București.
Mecklenburgische	- Jahrbücher des Vereins für Mecklenburgische Geschichte und Altertumskunde.
MemAntiq	- Memoria Antiquitatis. Complexul Muzeal Județean Neamț. Piatra Neamț.
MittAnthrGesWien	- Mitteilungen der Anthropologischen Gesellschaft in Wien. Hrsg. von der Anthropologischen Gesellschaft in Wien.
Mitteilungen	- Mitteilungen aus dem Baron Brukenthalischen Museums. Sibiu.
ΜΩΜΟΣ	- ΜΩΜΟΣ. Óskoros Kutatók Összejövetelének konferenciakötete.
MonHistBp	- “Est tu scholaris” Ünnepi tanulmányok Kubinyi András 75. születésnapjára. Monumenta Historica Budapestinensia. Budapesti Történeti Múzeum. Budapest.
MT	- Magyar Törvénytár, Corpus Juris Hungarici. Budapest [Ungarische Gesetze].
MTCN	- Magyarország tiszti cím- és névtára. Magyar Királyi Központi Statisztikai Hivatal. Budapest.
NAFD	- Neue Ausgrabungen und Forschungen in Niedersachsen.
Nature	- Nature. London.

- OH VI** - Opuscula Hungarica VI. Magyar Nemzeti Múzeum. Budapest.
- OJA** - Oxford Journal of Archaeology, Blackwell Publishing Inc. United Kingdom.
- Ősrégészeti levelek** - Ősrégészeti levelek. Prehistoric newsletter. Budapest.
- PA** - Patrimonium Apulense. Alba Iulia.
- PamArch** - Památky archeologické. Praga.
- PAS** - Prähistorische Archäologie in Südosteuropa. Berlin.
- PBF** - Prähistorische Bronzefunde. München.
- Peuce** - Peuce. Studii și comunicări de istorie veche, arheologie și numismatică. Tulcea.
- Potaissa** - Potaissa. Studii și comunicări. Turda.
- PPS** - Proceedings of the Prehistoric Society. Cambridge-London.
- Programm Mühlbach** - Programm des evangelischen Untergymnasium in Mühlbach und der damit verbundenen Lehranstalten. Mühlbach (Sebeș).
- PZ** - Prähistorische Zeitschrift. Deutsche Gesellschaft fuer Anthropologie, Ethnologie und Urgeschichte, Institut für Prähistorische Archäologie. Berlin.
- QR** - Quaternary Research. University of Washington.
- QSR** - Quaternary Science Reviews. The International Multidisciplinary Research and Review Journal.
- RA** - Revista Arhivelor. București.
- Rațiunea** - Rațiunea. Organ al „Asociației științifice de educație pozitivă” București. București (1911-1914).
- RB** - Revista Bistriței. Complexul Muzeal Bistrița-Năsăud. Bistrița.
- RC** - Revista Catolică. București (1912-1916).
- Realitatea ilustrată** - Realitatea ilustrată. Cluj, București (1927-1946).
- REN** - Revue des études napoléoniennes. Paris, France: Libraries Félix Alcan (1912-1924).
- Renașterea** - Renașterea. Organul oficial al Eparhiei Ortodoxe Române a Vadului, Feleacului, Geoagiului și Clujului. Cluj.
- Revista din Iași** - Revista din Iași. Iași.
- Revista istorică** - Revista istorică: dări de seamă, documente și notițe. București (1915-1943).
- RHSEE** - Revue historique du sud-est européen. Institut d’Histoire Universelle „N. Iorga”. București (1925-1941).
- RHMC** - Revue d’histoire moderne et contemporaine. Berlin. Paris.
- RI** - Revista de Istorie (din 1990 Revista istorică). București.
- RIR** - Revista istorică română. Institutul de Istorie Națională - Universitatea București. București (1931-1947).
- RM** - Revista muzeelor. București.
- RREI** - Revue Roumaine d’Etudes Internationales. București.
- RRH** - Revue roumaine d’histoire. București.
- RRHA** - Revue Roumaine d’Histoire de l’Art, série Beaux-Arts. Academia Română. București
- Sargetia** - Sargetia. Buletinul Muzeului Județului Hunedoara (Acta Musei Devensis). Deva.
- SAA** - Studia Antiqua et Archaeologica. Institutul de Arheologie Iași. Iași.

Lista abrevierilor

SAI	- Studii și articole de istorie. Societatea de Științe Istorice din România. București.
SCIA	- Studii și Cercetări de Istoria Artei. Seria Artă Plastică. București.
SCICPR	- Studii și comunicări de istorie a civilizației populare din România. Sibiu.
SCIV(A)	- Studii și cercetări de istoria veche. București (din 1974, Studii și cercetări de istorie veche și arheologie).
SCIM	- Studii și cercetări de istorie medie. București.
SCN	- Studii și cercetări de numismatică. Institutul de Arheologie București.
Scripta Valachica	- Scripta Valachica. Studii și materiale de istorie și istorie a culturii. Târgoviște.
SDT	- Siebenbürgisch-Deutsches Tageblatt. Sibiu.
Societatea de mâine	- Societatea de mâine. Revistă săptămânală pentru probleme sociale și economice. Cluj (1924-1945).
SMIM	- Studii și Materiale de Istorie Medie. Institutul de Istorie „Nicolae Iorga”. București.
Social Forces	- Social Forces. Department of Sociology at the University of North Carolina.
SSK	- Studien zur Siebenbürgischen Kunstgeschichte, Köln. Wien.
Starinar	- Starinar, Treća Serija. Arheološki Institut. Beograd.
StComCaransebeș	- Studii și comunicări. Muzeul Județean de Etnografie și Istorie Locală. Caransebeș.
StComSibiu	- Studii și comunicări. Arheologie-istorie. Muzeul Brukenthal. Sibiu.
StComSM	- Studii și comunicări. Muzeul Județean Satu Mare. Satu Mare.
StRI	Studii. Revistă de istorie (din 1974 Revista de istorie și din 1990 Revista istorică)
StudArch	- A Móra Ferenc Múzeum Évkönyve. Studia Archaeologica. Szeged.
Studia	- Studia Universitatis Babeș-Bolyai. Series Historia. Series Geologia-Geografia. Cluj-Napoca.
SUCH	- Studia Universitatis Cibiniensis. Series Historica. Universitatea „Lucian Blaga” Sibiu. Sibiu.
SympThrac	- Symposia Thracologica. Institutul Român de Tracologie. București.
SzMMÉ	- A Szolnok Megyei Múzeumok Évkönyve. Szolnok.
Terra Sebus	- Terra Sebus. Acta Musei Sabesiensis. Muzeul Municipal „Ioan Raica”. Sebeș.
Thraco-Dacica	- Thraco-Dacica. Institutul Român de Tracologie. București.
Tibiscum	- Tibiscum. Studii și Comunicări de Etnografie și Istorie. Muzeul Regimentului Grăniceresc din Caransebeș. Caransebeș.
Tisicum	- Tisicum. A Jász-Nagykun-Szolnok megyei múzeumok évkönyve. Szolnok.
TR	- Transylvanian Review. Centrul de Studii Transilvane. Cluj-Napoca.
Trans.AmPhilos.Soc.	- Transactions of the American Philosophical Society. Philadelphia.

Transilvania	- Transilvania. Foaia Asociațiunii Transilvane pentru Literatura Română și Cultura Poporului Român. Brașov.
Tribuna	- Tribuna. Arad (1911-1912).
Történelmi Szemle	- Történelmi Szemle. Magyar Tudományos Akadémia. Történettudományi intézet. Budapest.
TT	- Történelmi Tár. Magyar Történelmi Társulat. Budapest.
Tyragetia	- Tyragetia. Muzeul Național de Arheologie și Istorie a Moldovei. Chișinău.
Țara Bârsei	- Țara Bârsei. Muzeul „Casa Mureșenilor” Brașov. Brașov.
Ungarische Jahrbücher	- Ungarische Jahrbücher. Berlin.
Unirea poporului	- Unirea poporului. Blaj (1919-1948).
UPA	- Universitätsforschungen zur Prähistorischen Archäologie. Berlin.
VAH	- Varia Archaeologica Hungarica. Magyar Tudományos Akadémia Régészeti Intézete. Budapest.
Vjesnik	- Vjesnik Arheološkog Muzeja u Zagrebu. Zagreb.
VKT	- Várak. Kastélyok, Templomok. Történelmi és örökségturisztikai online magazin.
WorldArch	- World Archaeology. London.
WPZ	- Wiener Prähistorische Zeitschrift. Selbstverlag der Wiener Prähistorischen Gesellschaft. Wien.
Zalai Múzeum	- Zalai Múzeum. Zalaegerszeg.
Zborník SNM	- Zborník Slovenského Národného Múzea. Bratislava.
ZfA	- Zeitschrift für Archäologie. Berlin.
ZfSL	- Zeitschrift für Siebenbürgische Landeskunde. Gundelsheim.
Ziridava	- Ziridava. Studia Archaeologica. Muzeul Județean. Arad.