

## CONSIDERAȚII CU PRIVIRE LA PRODUCEREA FIGURINELOR DIN CERAMICĂ ÎN CADRUL OFICINELOR ROMANE DE LA APULUM

Dan ANGHEL\*

Nicolae HAR\*\*

Monica URSU\*\*\*

Figurinele din lut cu reprezentări diverse au însoțit civilizația umană încă de la primele manifestări ceramice ale neoliticului. Această practică s-a constituit încă de la început ca o modalitate de reprezentare artistică a unor elemente religioase sau de altă natură, ușor de realizat și de corectat în cadrul etapelor de prelucrare, prin aceasta fiind accesibile unui număr mare de membri ai unei populații în diferite perioade istorice<sup>1</sup>.

Ceramiștii din epoca romană nu au putut rămâne, nici ei, indiferenți față de acest mod de reprezentare, punându-l în practică alături de celelalte manifestări ceramice ale epocii sub influența figurinelor din ceramică produse în centrele grecești (cunoscutele figurine Tanagra).

Similar cu alte categorii de artefacte ceramice din epoca romană, confecționarea figurinelor se încadrează în specificul producției de serie, cea mai apropiată analogie fiind legată de tehnologia realizării opaițelor prin presare în tipare bivalve, în cadrul unor ateliere specializate pentru acest gen de producție, amintite și în scrierile lui Plinius cel Bătrân<sup>2</sup> și Macrobius<sup>3</sup>.

În general, produsele coroplasticii provinciale sunt lucrate în atelierele locale care le confecționau în paralel cu vesela de uz comun. Fiind produse de serie, figurinele nu au o mare valoare artistică, aspect pe care îl observăm la întreaga coroplastică romană, care nu se poate compara cu cea greacă<sup>4</sup>, iar cei care achiziționau asemenea produse nu aveau posibilitatea de a-și comanda statuete similare din metal, fildes sau alte materiale prețioase. Diversitatea reprezentărilor este vastă și cuprinde, în cea mai mare parte,

---

\* Muzeul Național al Unirii Alba Iulia; e-mail: dnanghel@yahoo.com.

\*\* Universitatea „Babeș-Bolyai” Cluj-Napoca; e-mail: nicolae.har@ubbcluj.ro.

\*\*\* Institutul de Cercetări pentru Instrumentație Analitică Cluj-Napoca; e-mail: monaursu5@yahoo.com.

<sup>1</sup> Gramatopol 1991, p. 401.

<sup>2</sup> Cizek 1971, p. 113.

<sup>3</sup> Bărbulescu 2003, p. 145.

<sup>4</sup> Gramatopol 1991, p. 183-184.

divinități folosite ca *ex voto*-uri, urmate de un număr mare de jucării (cocoși, figuri de copii, personaje ecvestre), o a treia categorie fiind constituită din plachete cu scene mitologice, elemente decorative geometrice, zoomorfe sau florale, scene erotice etc.

Producerea lor este legată de activitatea unor oficine, dar în foarte puține cazuri se poate preciza cu exactitate locul unde acestea au fost produse, existența unui singur tipar putând duce la producerea a sute de figurine similare care puteau ajunge în toată provincia.

Până la ora actuală este cunoscut un singur meșter olar din provincia Dacia, care a activat la mijlocul secolului al II-lea p. Chr. la Ampelum (Zlatna), anume Gaius Iulius Proclus<sup>5</sup>. Acesta producea în special ceramică glazurată, din atelierul său fiind cercetate mai multe cuptoare în care au fost descoperite aproape 20 de statuete fragmentare, majoritatea rebuturi rezultate de la fabricarea acestui tip de piese. Două dintre aceste statuete au inscripționate inițialele *G. I. P.* sau *G. I. P. F(ecit)*. O notă de originalitate a acestor produse este dată de glazura de culoare verde a pieselor, obținută din topirea litargei (minereu de plumb) prezent din belșug în zonă ca urmare a exploatărilor miniere. Dintre acestea atrag atenția trei figurine fragmentare realizate în același tipar, reprezentând pe Venera, una dintre ele fiind glazurată<sup>6</sup>.

Alături de centrul de la Ampelum, în Dacia au mai fost cercetate o serie de ateliere în contextul cărora au fost descoperite tipare pentru figurine, la Drobeta, Romula, Slăveni<sup>7</sup>, Sucidava<sup>8</sup>, fragmente de figurine în inventarul unor ateliere fiind descoperite și la Tibiscum<sup>9</sup>, Micăsasa<sup>10</sup>, Ulpia și Traiana Sarmizegetusa<sup>11</sup>.

Producerea figurinelor din ceramică la Apulum este dovedită, în primul rând, prin descoperirea a două tipare reprezentând bustul zeiței egiptene Isis, respectiv muza Polymnia<sup>12</sup>. Tot la Apulum au fost identificate mai multe cuptoare de ars ceramica, dar din inventarul descoperit în interiorul lor nu se poate preciza dacă erau utilizate și pentru arderea figurinelor<sup>13</sup>.

---

<sup>5</sup> Lipovan 1992-1994, p. 153.

<sup>6</sup> *Ibidem*, p. 63-70.

<sup>7</sup> Popilian 1997, p. 17.

<sup>8</sup> Tudor 1968, p. 376.

<sup>9</sup> Benea 1982, p. 27.

<sup>10</sup> Mitrofan 1990, p. 129.

<sup>11</sup> Cociș 1987, p. 175.

<sup>12</sup> Moga 1978, p. 165, fig. 6-7; Ștefănescu-Onișiu 2008, p. 363, pl. I/1-2.

<sup>13</sup> Săpăturile realizate de către Adalbert Cserni, la începutul secolului al XX-lea, au dus la descoperirea a trei cuptoare, iar mai târziu I. Berciu a identificat alte patru. În săpăturile efectuate în perioadele 1989-1992 și 1998-2003 în zona templului lui Liber Pater, situat la nord-vest de Colonia Aurelia Apulensis, au fost găsite mai multe cuptoare și gropi cu

Executarea teracotelor în cadrul atelierelor de la Apulum poate fi documentată în primul rând de numărul mare de figurine aflate în colecția Muzeului Național al Unirii, descoperirile de astfel de artefacte fiind nelipsite în majoritatea săpăturilor arheologice realizate pe teritoriul orașelor și a necropolelor romane de la Apulum<sup>14</sup>.

În cadrul tuturor pieselor pot fi remarcate câteva caracteristici principale comune, conferite de textura materiei prime folosite și nuanțele roșu, roșu-gălbui, brun-roșcat, obținute în urma unei arderi oxidante, figurinele de culoare neagră ca urmare a unei arderi reducătoare, fiind foarte rare și nu este exclus ca această culoare să fie urmarea unor arderi secundare<sup>15</sup>.

Analiza vizuală a pastei utilizate la confecționarea figurinelor identifică, în majoritatea cazurilor, o argilă fină sau semifină, similară celei utilizate pentru confecționarea opaițelor, din care au fost îndepărtate toate impuritățile (litoclastele) cu granulație mare<sup>16</sup>. Acest proces este absolut necesar pentru obținerea unor suprafețe netede, care să poată reda cu exactitate detaliile figurii personajelor, a elementelor de vestimentație, anatomice etc. Doar în foarte puține cazuri au putut fi surprinse mici vicii tehnologice datorate prezenței accidentale a unor particule grosiere, fapt care a dus la apariția unor denivelări, sau, în cazul prezenței calcarului, a unor mici cratere datorate măririi volumului oxidului de calciu rezultat la calcinare<sup>17</sup>.

Alături de piese confecționate din acest tip de pastă fină au mai fost identificate și figurine confecționate dintr-o pastă diferită, mult mai grosieră, care conține degresant format din nisip cu diferite granulații, similară celei din care se obținea cărămida. Spre deosebire de prima categorie, preponderentă, aceste piese se individualizează și prin tehnica de prelucrare mult mai grosieră, ele constituindu-se într-o grupă aparte în contextul tipologiei coroplasticii.

O altă caracteristică o constituie prezența unor figurine similare<sup>18</sup>, aspect care dovedește o producție masivă a unui anumit tip de figurină în

---

rebuturi. Pe *Dealul Furcilor* a fost identificat un grup de două cuptoare (săpături inedite efectuate de C. Inel), iar în anul 2013 la vest de Colonia Aurelia Apulensis un alt cuptor (săpături inedite efectuate de G. Bounegru, R. Ota, I. Lascu).

<sup>14</sup> Anghel *et alii* 2011, p. 6.

<sup>15</sup> Anghel 2009, p. 680.

<sup>16</sup> Anghel 2003, p. 272.

<sup>17</sup> Klusch 1981, p. 261.

<sup>18</sup> Termenul de „identice” nu reflectă în mod obiectiv asemănările dintre piese. Chiar dacă acestea sunt prelucrate în același tipar, pot apărea mici diferențe produse la finisarea ulterioară, uzura tiparului în urma folosirii repetate, uzura funcțională a piesei finite și cea datorată trecerii timpului.

acest areal, fiind puțin probabil ca un număr mare din același tip de piese să fie rezultatul relațiilor comerciale cu alte centre meșteșugărești<sup>19</sup> sau pătrunderea lor la Apulum prin intermediul unor meșteșugari și comercianți itineranți<sup>20</sup>.

## 1. Determinarea figurinelor cu o proveniență tehnologică comună

### 1.1. Determinări tipologice și dimensionale

Pentru stabilirea asemănărilor dintre diferite loturi de figurine au fost utilizate mai multe metode, începând cu analiza vizuală și identificarea parametrilor comuni, măsurători directe liniare și indirecte volumetrice, cu ajutorul unor tipare realizate din cauciuc siliconic sau ipsos<sup>21</sup>.

În urma acestor măsurători au putut fi identificate două categorii de figurine, despre care putem afirma cu siguranță că sunt produse în același tipar sau pentru care s-a utilizat un arhetip comun.

Cel mai numeros lot îl constituie statuetele care reprezintă un copil. Acestea înfățișează un personaj redat de la brâu în sus cu o fizionomie exagerată, având urechi mari, nas turtit, ochi mari și buze groase, care poartă un colan cu o lunula prinsă în jurul gâtului prin intermediul unei bentițe, același element putând fi și o eșarfă înodată sub bărbie. Figurina este amplasată pe un soclu semicircular, decorat pe latura din față cu mai multe caneluri paralele. Aceste figurine aveau rolul de jucării, în interior fiind introduse câteva bile din lut, astfel încât la mișcare scoteau un „zornăit” specific și purtau denumirea de *crepundia*, termen care provine de la verbul latin *crepo* - a zornăi<sup>22</sup>. Acest tip de figurine are la origine un arhetip comun (un pozitiv) care a fost ulterior copiat, interpretat în funcție de talentul meșterilor, existând o mare varietate care se diferențiază prin dimensiuni, trăsăturile feței și decorul soclului. În urma măsurătorilor realizate pe un număr de 31 de piese din colecția Muzeului Național al Unirii, din această categorie a fost identificat un lot de cinci figurine, trei dintre ele păstrate în proporție de 80-95%, un cap, partea din față cu pieptul și soclul care prezintă dimensiuni identice, fapt ce indică producerea lor în același tipar<sup>23</sup>.

---

<sup>19</sup> Mitrofan 1990, p. 130.

<sup>20</sup> Ștefănescu-Onișu 2008, p. 316.

<sup>21</sup> Anghel 2010, p. 528. Pentru măsurătorile volumetrice au fost realizate după piesa cea mai reprezentativă niște tipare formate din patru sticluri (valve), iar figurinele asemănătoare au fost incluse în acestea observându-se raportul de mulare (potrivire) la suprafața tiparelor.

<sup>22</sup> Johnston 1903, p. 98.

<sup>23</sup> Realizarea mulajelor și metoda de măsurare în tipar a fost perfecționată în paralel cu restaurarea pieselor în vederea valorificării lor expoziționale.

*Proveniența pieselor.*

- Figurină de copil. Loc de descoperire: Apulum, săpătură arheologică preventivă în necropola romană de pe *Dealul Furcilor*, proprietatea D. Baba (2008), M. 35; dimensiuni: h = 130 mm, l. bază = 40 mm; nr. inv. R. 10723 (**fig. 1**).

- Figurină de copil. Loc de descoperire: Apulum, săpătură arheologică preventivă în necropola romană din *Dealul Furcilor-Podei*, proprietatea Cojanu (2007), Sp.01, M. 7; dimensiuni: h = 132 mm, l. bază = 40 mm; nr. inv. R. 10434 (**fig. 2**)<sup>24</sup>.

- Figurină de copil. Loc de descoperire: săpătură arheologică preventivă în Municipium Septimium Apulense, str. Traian, nr. 29C (2008); dimensiuni: h = 128 mm, l. bază = 40 mm; nr. inv. R. 10728 (**fig. 3**).

- Figurină de copil fragmentară. Loc de descoperire: Apulum; dimensiuni: h cap = 58 mm, l = 47 mm, după restaurare h = 129 mm, l. bază = 40 mm; nr. inv. R. 2616 (**fig. 4**).

- Figurină de copil. Loc de descoperire: Apulum, necropola romană, str. Viilor (1899); dimensiuni: h = 125 mm, l. bază = 44 mm; nr. inv. R. 2613 (**fig. 5**).

Pe lângă asemănările dimensionale și cele ale simetriei elementelor acestea se individualizează din cadrul lotului cercetat și printr-un ornament realizat prin incizii oblice pe ultima canelură a postamentului.

Diferențele între piese sunt minore din punct de vedere dimensional și în privința stării de conservare, care este relativ bună. Poate fi observată o diferențiere a nuanței obținute în urma arderii, aceasta putând fi o urmare a unor șarje diferite de ardere sau a poziționării pieselor în diferite zone ale cuptorului<sup>25</sup>.

Un al doilea lot de piese studiate cuprinde reprezentările de Venere, acestea constituindu-se într-un eșantion important din cadrul coroplasticii romane de la Apulum, colecția muzeului posedând un număr de 34 de piese întregi sau fragmentare<sup>26</sup>.

Dintre acestea, ne-au atras atenția două piese similare provenite din contexte diferite, cu nr. inv. R. 2597<sup>27</sup> (dimensiuni: h = 115 mm, l = 46 mm) (**fig. 6**) și nr. inv R. 9410<sup>28</sup> (dimensiuni: h = 101 mm, l = 44 mm) (**fig. 7**).

Piesele sunt realizate dintr-o pastă fină, de culoare roșie-cărmizie. Statuetele sunt modelate rudimentar, chiar stângaci, observându-se o totală

<sup>24</sup> *Descoperă arheologia* 2007, nr. 53.

<sup>25</sup> Anghel 2002, p. 305.

<sup>26</sup> Anghel *et alii* 2011, p. 31.

<sup>27</sup> Popa 1978, p. 149.

<sup>28</sup> Ciobanu, Rodean 1997, p. 185.



**Fig. 1.** Jucărie din ceramică reprezentând un copil



**Fig. 2.** Jucărie din ceramică reprezentând un copil



**Fig. 3.** Jucărie din ceramică reprezentând un copil



**Fig. 4.** Jucărie din ceramică reprezentând un copil (după restaurare)



**Fig. 5.** Jucărie din ceramică reprezentând un copil (după restaurare)



**Fig. 6.** Statuetă reprezentând pe Venus





**Fig. 7.** Statuetă reprezentând pe Venus



**Fig. 8.** Fragment de statueta reprezentând pe Venus

disproporționalitate a părților anatomice, iar capul nu se mai păstrează. Sâniul sunt abia schițați și așezați formal. Zeița este redată în ipostază seminudă, cu brațele întinse pe lângă corp, în cel stâng ținând o cunună în ipostaza de *Venus Victrix*. Veșmântul, *palla*, este redat în pliuri oblice și cade pe spate, acoperindu-i o parte a bazinului și picioarele. De asemenea, este înfășurată cu un capăt în jurul cotului brațului stâng.

Modul cum sunt modelate este specific pieselor provinciale, unde un meșteșugar mai puțin talentat a încercat să imite o altă figurină, rezultatul fiind mai puțin satisfăcător. Un alt aspect interesant îl reprezintă intervențiile ulterioare presării piesei în tipar, respectiv realizarea și/sau adâncirea inciziilor, care redau pliurile veșmântului și ale celor din zona pubiană. Soclul celor două figurine este diferit, ceea ce indică realizarea prototipului fără soclu, urmată de multiplicarea lui și amplasarea pozitivelor pe alte socluri. O altă variantă de lucru constă în realizarea, într-o primă etapă, a figurinei amplasată pe unul dintre socluri. După realizarea tiparului meșterul a păstrat prototipul, ulterior alegând să înlocuiască soclul, probabil deteriorat în timpul operațiilor de copiere, și să realizeze un alt tipar.

Acest aspect tehnologic indică o producție de serie care durează o perioadă mai lungă de timp, pentru același artefact, acestuia aducându-i-se modificări sau îmbunătățiri, un bun exemplu fiind oferit de două statuete provenite de la Zlatna reprezentând tot pe Venus. Ambele figurine fragmentare sunt așezate pe un soclu simplu de formă circulară, cu profilaturi în părțile superioară și inferioară, dar unul dintre socluri este decorat, după scoaterea piesei din tipar, cu motive geometrice incizate și stampilate<sup>29</sup>.

### 1.2. Determinări structural-texturale și compoziționale ale ceramicii utilizate la confecționarea figurinelor

Metodele de identificare prin analizarea vizuală, măsurare directă și indirectă pot constitui direcții de studiu pentru identificarea utilizării unui arhetip sau tipar unic pentru mai multe figurine, doar în cazul pieselor în stare bună de conservare și fără lacune majore. Cu toate acestea, colecțiile muzeale păstrează un număr foarte mare de figurine fragmentare care, cu foarte mare greutate, pot fi identificate tipologic și cu atât mai puțin atribuite unei origini tehnologice comune.

Existența unor centre meșteșugărești este dictată, în principal, de prezența în zona respectivă a unor argile de calitate, care să poată fi transformate în produsul finit, artefactul ceramic.

Termenul de argila provine din latinescul *argilla*, cunoscut și sub sinonimul de lut, tot de origine latină din termenul *lutum*, și definește o

---

<sup>29</sup> Anghel *et alii* 2011, p. 40-41, fig. 17-19.

categorie de materiale de origine pământoasă, ale căror proprietăți sunt utilizabile pentru producerea diferitelor categorii ceramice<sup>30</sup>.

Sub diferite concentrații, argilele prezintă o serie de elemente componente: bioxid de siliciu ( $\text{SiO}_2$ ), oxid de aluminiu ( $\text{Al}_2\text{O}_3$ ), bioxid de aluminiu ( $\text{AlO}_2$ ), oxid de fier ( $\text{Fe}_2\text{O}_3$ ), oxid feros ( $\text{FeO}$ ), oxid de magneziu ( $\text{MgO}$ ), carbonat de calciu ( $\text{CaCO}_3$ ), oxid de sodiu ( $\text{Na}_2\text{O}$ ), oxid de potasiu ( $\text{K}_2\text{O}$ ), trioxid de sulf ( $\text{SO}_3$ ), oxid de mangan ( $\text{MnO}$ ), pirită ( $\text{FeS}_2$ ), carbonat de magneziu ( $\text{MgCO}_3$ ), apă legată chimic, molecular sau de absorbție, resturi vegetale și biologice (bacterii anaerobe)<sup>31</sup>.

Din punct de vedere geologic, argilele sunt un component eterogen rezultat în urma alterării rocilor bazaltice și a feldspaților, proprietățile lor diferind în funcție de compoziția și natura sedimentării. Aceste calități, reprezentate prin culoare, coeficient de plasticitate, fuzibilitate la temperaturi relativ înalte, au constituit factori suficienți pentru conferirea calităților necesare obiectelor prelucrate din acest material<sup>32</sup>. Argilele au în compoziție două fracțiuni distincte: mineralele argiloase (caolinit, illit, montmorilonit etc.) și componenta degresantă naturală (cuarț, muscovit, feldspat), diferitele raporturi de concentrații ale componentelor influențând calitatea și caracteristicile produsului ceramic<sup>33</sup>.

În funcție de zona și modul de formare, compoziția argilelor variază, un prim criteriu de clasificare fiind cel cromatic. Prezența oxizilor de fier conferă acestora o nuanță roșie, o cantitate mare de alumină, nuanțe gălbui, iar o culoare albă indică prezența carbonaților de calciu în exces sau a caolinitului și absența oxizilor de fier<sup>34</sup>. Datorită proceselor de transport și sedimentare, în compoziția argilelor pot apărea o serie de fracțiuni granulare (praf, nisip) ale căror particule au dimensiuni cuprinse între 0,02 și 2 mm și care influențează direct indicele de plasticitate. Uneori, în compoziția unui zăcământ pot fi întâlnite și alte impurități (calcită, humus, material organic) apărute în urma unor procese secundare care influențează diferite etape ale procesului tehnologic de obținere a ceramicii<sup>35</sup>.

Procesele de alterare și sedimentare individualizează depozitele de argile și permit identificarea în cadrul loturilor puțin reprezentative tipologic a caracteristicilor structural-texturale și compoziționale ale pastei ceramice, aspect care poate identifica asemănările și deosebirile între probe, precum și apartenența lor la un anumit depozit argilos.

---

<sup>30</sup> Godea 1995, p. 12.

<sup>31</sup> Klusch 1981, p. 256; Rankama, Sahama 1950, p. 470.

<sup>32</sup> Klusch 1981, p. 256; Godea 1995, p. 7; Șeclăman 2000, p. 33.

<sup>33</sup> Rankama, Sahama 1950, p. 454; Reiderer 1987, p. 175; Șeclăman 2000, p. 30.

<sup>34</sup> Colțoș 1981, p. 201.

<sup>35</sup> Boroș, Bodea 1984, p. 703; Lazarovici, Maxim 1995, p. 255; Șeclăman 2000, p. 34.

Pentru aceasta a fost necesară prelevarea unor probe, fapt care a implicat analizarea unor mici fragmente de teracote desprinse în vechime sau ca urmare a operațiilor de excavare și a căror prelevare nu a afectat integritatea pieselor.

Au fost prelevate patru probe, alese aleator, provenite ca urmare a factorilor de degradare amintiți anterior. Fragmentele ceramice au fost studiate prin microscopie optică în lumină polarizată. Din fiecare probă a fost prelevată o secțiune subțire cu grosime cuprinsă între 25 și 30 micrometri, în vederea identificării caracteristicilor structural-texturale, mineralogice și petrografice ale ceramicii.

Imaginile prezentate sunt făcute la microscop, fiind realizate, pentru același cadru, în două condiții de lucru diferite: la nicoli încrucișați (N+) și la un nicol (1N), modalitate de lucru ce pune în evidență mai bine proprietățile optice, cu caracteristică de diagnostic, ale componentelor ceramicii studiate.

### **Proba I. Ceramică fină**

Piesa fragmentară reprezentând pe zeița Venus este lucrată din pastă fină, de culoare brun-roșcată. Se păstrează doar laba piciorului drept și o parte a soclului. Latura din față a soclului este ornamentată cu două rânduri de câte două caneluri orizontale paralele. Baza și partea superioară sunt profilate. Degetele sunt redată prin mici incizii.

Latura laterală stângă a soclului este arcuită. Loc de descoperire: Apulum, *canabae legionis* / *municipium Septimium Apulense*, săpătură arheologică preventivă, str. Moșilor, nr. 66A (2007), S.1, L1, ad. - 2,8 m; nr. inv. 10731<sup>36</sup> (**fig. 8**).

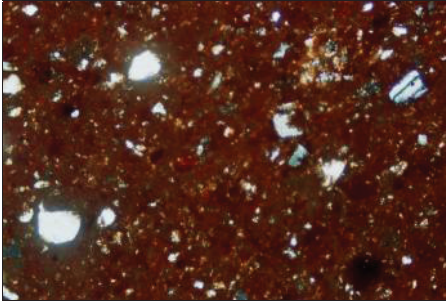
Proba analizată reprezintă o ceramică fină cu structură porfiroclastică și matrice microcristalină-vitroasă (**fig. 9-10**). Textura este poroasă și ușor orientată (orientarea este pusă în evidență de lamelele de filosilicați). Porii au formă circulară sau eliptică (cu axa lungă paralelă cu lamelele de filosilicați).

Ceramica este constituită din două componente importante: cristaloclaste (15%) și matrice (85%). Cristaloclastele sunt constituite din cuarț, feldspați, miche și apatit (**fig. 11-12**). Cristaloclastele de cuarț și feldspat au aspect rotunjit, cu fenomene de reacție marginală.

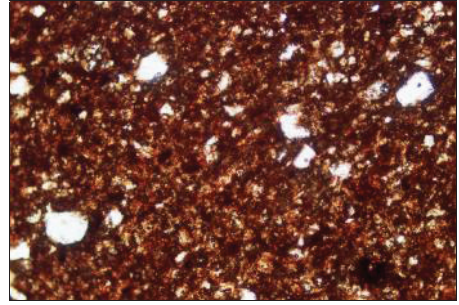
La unele cristaloclaste de feldspat se observă ușoare fenomene de vitrificare în zonele marginale, materializate în secțiuni subțiri prin izotropie optică a zonei vitrificate. Matricea este de natură argiloasă, feruginoasă, de culoare brun-roșcată.

---

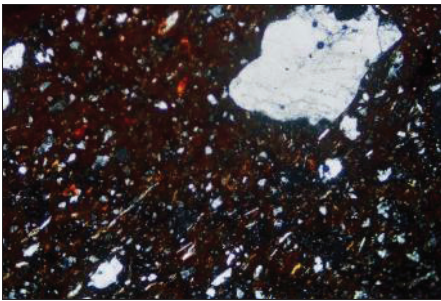
<sup>36</sup> Săpături Radu Ota (Anghel *et alii* 2011, p. 45, fig. 30).



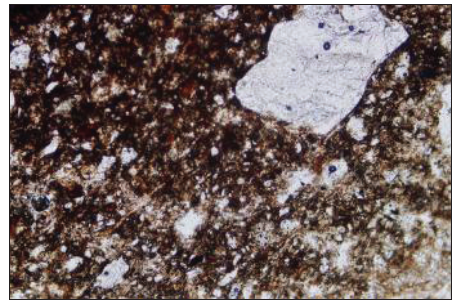
**Fig. 9.** Ceramică fină cu cristaloclaste de cuarț și feldspați în matrice argiloasă microcristalină-vitroasă (N+, 30x)



**Fig. 10.** Ceramică fină cu cristaloclaste de cuarț și feldspați în matrice argiloasă microcristalină-vitroasă (1N, 30x)



**Fig. 11.** Cristaloclast de apatit în matrice argiloasă-feruginoasă (N+, 30x)



**Fig. 12.** Cristaloclast de apatit în matrice argiloasă-feruginoasă (N+, 30x)

### Proba II. Ceramică semifină

Piesa fragmentară reprezentând pe zeița Venus este lucrată din pastă semifină, de culoare roșie. Se păstrează torsul, cu o parte a brațului drept. Zeița este redată în ipostază nudă, cu sâni mici și sfârcuri proeminente acoperiți de cosițe. Ca piesă de podoabă se distinge o brățară așezată sub umăr. Loc de descoperire: Apulum, *canabae legionis / municipium Septimium Apulense*; dimensiuni: h = 56 mm, l = 59 mm; nr. inv. R. 9147<sup>37</sup> (**fig. 13**).

Proba reprezintă ceramică semifină cu structură porfiroclastică și matrice microcristalină. Textura este poroasă, ușor orientată (**fig. 14-15**).

Porfiroclastele participă în ceramică în proporție de 10% și sunt reprezentate prin:

- cristaloclaste, constituite din cuarț, feldspat, calcit, mice (muscovit și biotit) (**fig. 16-17**), ce au aspect angular; muscovitul este relativ proaspăt și are culoare de birefrință ridicate.

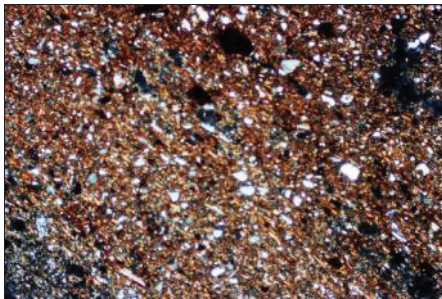
<sup>37</sup> Anghel *et alii* 2011, p. 35.



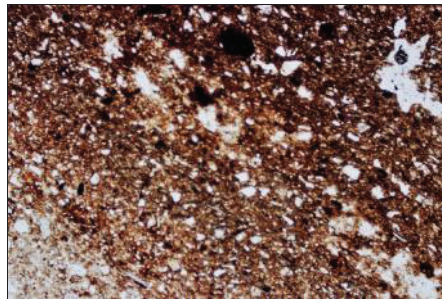
**Fig. 13.** Statuetă reprezentând pe Venus

- litoclaste: cuarțit, micașist;
- ceramoclaste.

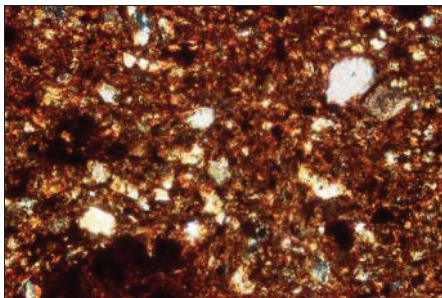
Matricea este de natură argiloasă, în care sunt fragmente fine de cuarț, miche, oxizi și hidroxizi de fier.



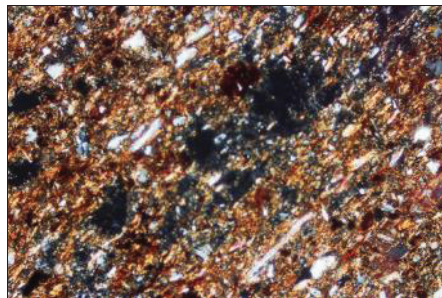
**Fig. 14.** Aspect structural porfiroclastic și textură poroasă (N+, 30x)



**Fig. 15.** Aspect structural porfiroclastic și textură poroasă (N1, 30x)



**Fig. 16.** Granule de calcit dezvoltate sub formă de cristaloste (N+, 45x)



**Fig. 17.** Lamelle de muscovit cu orientare comună și birefrință ridicată (N+, 45x)

Caracteristicile structural-texturale și compoziționale sunt tipice unei ceramici semifine. Culoarea brun-roșcată indică un mediu de ardere oxidant. Prezența calcitului nedescompus și păstrarea birefringenței ridicate la muscovit indică temperaturi de ardere cuprinse între 700 și 800 °C.

### Proba III. Ceramică semifină

Piesa este lucrată din pastă fină, de culoare roșie-cărămizie. Reprezintă coapsa posterioară dreaptă a unui cal. În dreptul ei a fost făcut un orificiu transversal prin care era introdusă o tijă axială, la capătul căreia era atașată o rotiță în vederea mobilității piesei. De asemenea, meșterul a redat coada animalului prin incizii sumare oblice. Loc de descoperire: Apulum, săpătură arheologică preventivă în *canabae legionis / municipium Septimium Apulense*, Parcul Unirii (2006). Dimensiuni: h = 51 mm, l = 40 mm; nr. inv. R. 10739<sup>38</sup> (foto 18).



Fig 18. Figurină fragmentară reprezentând un cal

Proba reprezintă o ceramică semifină cu structură porfiroclastică și matrice microcristalină (fig. 19-20). Textura este poroasă, ușor orientată. Porfiroclastele au o participare de aproximativ 20%, iar matricea are o participare de 80%.

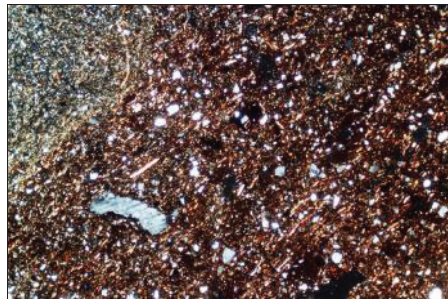
Porfiroclastele sunt reprezentate prin:

- cristaloclaste, constituite din: cuarț, feldspați, ortopiroxen, mice (muscovit și biotit) (foto 21-22). Micele sunt relativ proaspete și își conservă culorile de birefringență ridicate.
- litoclaste: cuarțit, micașist;
- ceramoclaste.

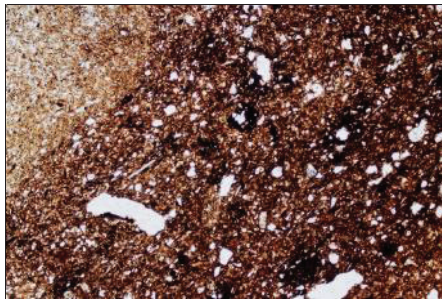
---

<sup>38</sup> *Ibidem*, p. 85.

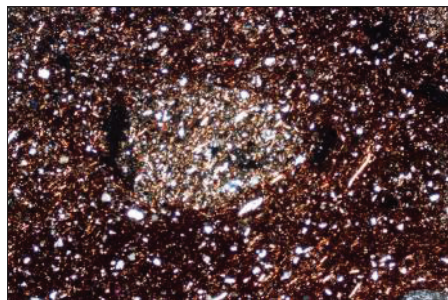
Matricea este de natură argiloasă, impregnată cu oxizi și hidroxizi de fier.



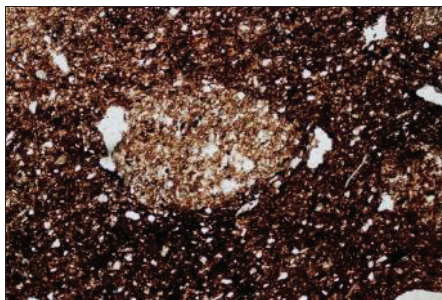
**Fig. 19.** Aspect structural porfiroclastic cu matrice microcristalină de culoare brun-roșcată (N+, 30x)



**Fig. 20.** Aspect structural porfiroclastic cu matrice microcristalină de culoare brun-roșcată (1N, 30x)



**Fig. 21.** Ceramoclast în matrice microcristalină (N+, 30x)



**Fig. 22.** Ceramoclast în matrice microcristalină (1N, 30x)

Caracteristicile structural-texturale și compoziționale sunt tipice unei ceramici semifine. Culoarea brun-roșcată este dată de un mediu de ardere oxidant. Păstrarea birefrinței ridicate la muscovit indică temperaturi de ardere cuprinse între 700 și 800 °C.

#### **Proba IV. Ceramică semigrosieră**

Piesa, reprezentând o roată, este lucrată din pastă grosieră, de culoare cărămizie. Se păstrează fragmentar, distingându-se două spițe ale roțiței. Loc de descoperire: Apulum, săpătură arheologică preventivă în *canabae legionis/municipium Septimium Apulense*, Parcul Unirii (2006). Dimensiuni: raza = 43 mm<sup>39</sup> (**fig. 23**).

---

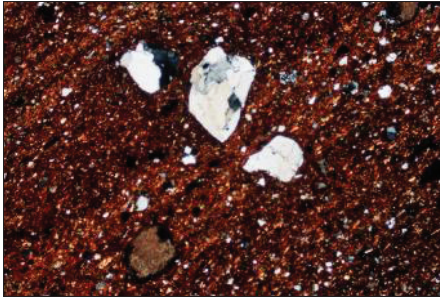
<sup>39</sup> *Ibidem*.



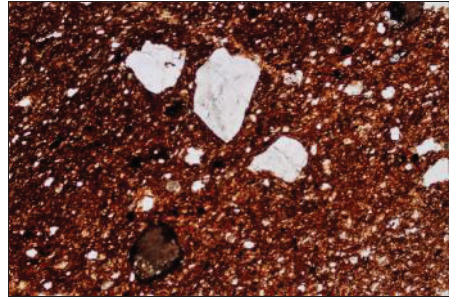


**Fig. 23.** Figurină fragmentară reprezentând o rotiță

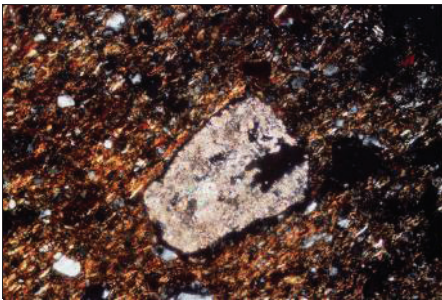
Proba reprezintă o ceramică semigrosieră cu structură porfiroclastică și matrice microcristalină. Textura este ușor orientată. Porfiroclastele participă în proporție de aproximativ 20%, iar matricea are o participare de aproximativ 80% (foto 24-25).



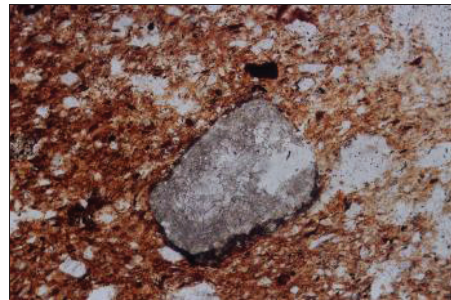
**Fig. 24.** Aspect structural porfiroclastic cu fragmente litice de cuarțit și rocă carbonatică în matrice microcristalină (N+, 30x)



**Fig. 25.** Aspect structural porfiroclastic cu fragmente litice de cuarțit și rocă carbonatică în matrice microcristalină (1N, 30x)



**Fig. 26.** Litoclast de rocă carbonatică cu coroană de oxizi de fier la contactul cu matrice microcristalină (N+, 30x)



**Fig. 27.** Litoclast de rocă carbonatică cu coroană de oxizi de fier la contactul cu matricea microcristalină (N+, 30x)

Porfiroclastele sunt reprezentate prin:

- cristaloclaste: cuarț, feldspați, granat, mice (biotit);
- litoclaste: cuarțit, rocă carbonatică. Fragmentele de roci carbonatice, constituite inițial din siderit/ankerit, au suferit procese de recristalizare cu formare de calcit și oxizi de fier depuși sub forma unei coroane în jurul agregatelor granulare de calcit.

Matricea este de natură argiloasă și este impregnată cu oxizi și hidroxizi de fier. Caracteristicile structural-texturale și compoziționale sunt tipice unei ceramici semigrosiere. Culoarea brun-roșcată indică un mediu de ardere oxidant. Prezența fragmentelor litice de rocă carbonatică cu calcit recristalizat și prezența micelor relativ proaspete, cu păstrarea birefringenței ridicate la muscovit, indică temperaturi de ardere cuprinse între 700 și 800 °C.

Analizele indică utilizarea unei largi varietăți de argile comune, locale, prezente în depozitele de terasă din zona orașelor antice de la Apulum, precum și a unui rețetar divers, obținut empiric, de formare a pastei ceramice prin adăugarea degresantului sau menținerea în masa lutului a litoclastelor prezente în cadrul depozitelor de argile. Probele II și III prezintă caracteristici structurale similare care identifică utilizarea aceleiași surse de materie primă de către olarii romani de la Apulum, figurinele putând fi realizate de către meșteri sau ateliere diferite care au funcționat pe durata celor aproape două secole de ocupare a Daciei de către Imperiul Roman.

Temperaturile de ardere cuprinse între 700 și 800 °C și mediul predominant oxidant indică arderea figurinelor de teracotă în cuptoare de tip vertical, cu placă perforată, care desparte vatra de camera de ardere a vaselor, model de cuptor foarte răspândit și utilizat cu succes pentru producerea ceramicii de uz comun, a opaițelor și a anumitor categorii de ceramică fină sau semifină.

Numărul mare de cuptoare descoperite, tiparele, figurinele „gemene”, utilizarea aceluiași surse de materii prime dovedesc existența unor officine și a unor *figulus sigillator* care produceau coroplastica, atât prin copierea unor modele aduse din alte centre ale imperiului, cât și prin crearea unor noi modele valoroase în studiul artei provinciale romane din Dacia.

### **Considerations on Manufacturing Ceramic Figurines in the Roman Workshops from Apulum**

(Abstract)

Ceramic figurine manufacturing in the Roman period falls within the specifics of mass production, its closest analogy being the technology of making earthen lamps in bivalve

moulds within specialized workshops. The first evidence of ceramic figurine manufacturing in Apulum is provided by the discovery of two moulds representing the bust of the Egyptian goddess Isis and muse Polymnia as well as of several kilns, whose inventory however, does not enable us to state with certainty that they were used for firing figurines.

Terracotta manufacturing within the *workshops* in Apulum can be documented through the great number of figurines present in the collection of the National Museum of Unification. The artefacts were discovered in most archaeological excavations carried out in the Roman cities and necropolises from Apulum. Two batches were identified among these: toys (*crepundia*), five pieces similar in dimension and typology and two representations of goddess Venus. Both series indicate their were manufactured using the same pattern or a common archetype. The statuettes depicting Venus, similar in dimension but with different socles, indicate the same archetype, subsequently modified due to various reasons, was used.

Methods such as visual analyses and direct and indirect measurement can be applied to identify an archetype or single pattern use for more figurines only to pieces that are in good state of conservation and not severely flawed. Nevertheless, museum collections keep a large number of fragmentary figurines which can hardly be identified typologically and much less attributed to a common technological origin.

The common technological origin of the pieces with lower typological representation can be analysed using optic microscopy in polarized light. Four random samples with a thickness ranging from 25 to 30 microns were taken to identify the structural-textural, mineral and petrographic features. Analyses indicated the use of a large variety of common local clays present in the terrace deposits from the area of the ancient towns of Apulum. They also indicated the use of various recipes obtained empirically. Ceramic paste was made by adding degreaser or lithoclasts from the clay deposits. Samples II and III show similar features which may indicate the same source of raw material.

The typological difference between these samples (statuette depicting Venus and toy depicting a horse) prove they could have been manufactured by different artisans or in different workshops in the almost two centuries of Roman occupation in Dacia.

### Explanations of Figures

- Fig. 1.** Ceramic toy depicting a child.
- Fig. 2.** Ceramic toy depicting a child.
- Fig. 3.** Ceramic toy depicting a child.
- Fig. 4.** Ceramic toy depicting a child (after restoration).
- Fig. 5.** Ceramic toy depicting a child (after restoration).
- Fig. 6.** Statuette depicting Venus.
- Fig. 7.** Statuette depicting Venus.
- Fig. 8.** Fragment of statuette depicting Venus.
- Fig. 9.** Fine ceramics with crystalloclasts of quartz and feldspars in microcrystalline clayish matrix (N+, 30x).
- Fig. 10.** Fine ceramics with crystalloclasts of quartz and feldspars in microcrystalline clayish matrix (1N, 30x).
- Fig. 11.** Apatite crystalloclast in clayey-ferruginous matrix (N+, 30x).
- Fig. 12.** Apatite crystalloclast in clayey-ferruginous matrix (N+, 30x).
- Fig. 13.** Fragment of statuette depicting Venus.
- Fig. 14.** Porphyroclast structural aspect and porous texture (N+, 30x).
- Fig. 15.** Porphyroclast structural aspect and porous texture (N1, 30x).
- Fig. 16.** Calcite granules developed as crystalloclasts (N+, 45x).

- Fig. 17.** Muscovite lamellae of common orientation and high birefringence (N+, 45x).  
**Fig. 18.** Fragmentary figurine depicting a horse.  
**Fig. 19.** Porphyroclast structural aspect with fawn-coloured microcrystalline matrix (N+, 30x).  
**Fig. 20.** Porphyroclast structural aspect with fawn-coloured microcrystalline matrix (1N, 30x).  
**Fig. 21.** Ceramoclast in microcrystalline matrix (N+, 30x).  
**Fig. 22.** Ceramoclast in microcrystalline matrix (1N, 30x).  
**Fig. 23.** Fragmentary figurine depicting a small wheel.  
**Fig. 24.** Porphyroclast structural aspect, with lithic fragments of quartzite and carbonate rock in microcrystalline matrix (N+, 30x).  
**Fig. 25.** Porphyroclast structural aspect, with lithic fragments of quartzite and carbonate rock in microcrystalline matrix (1N, 30x).  
**Fig. 26.** Litoclast of carbonate rock with crown of iron rust at the contact point with the microcrystalline matrix (N+, 30x).  
**Fig. 27.** Litoclast of carbonate rock with crown of iron rust at the contact point with the microcrystalline matrix (N+, 30x).

### Abrevieri bibliografice

- Anghel 2002 - Dan Anghel, *Degradarea ceramicii arheologice ca urmare a viciilor tehnologice*, în *Apulum*, XXXIX, 2002, p. 259-311.
- Anghel 2003 - Dan Anghel, *Reconstituirea tehnologiei de prelucrare a lămpilor romane*, în *PA*, III, 2003, p. 272-277.
- Anghel 2009 - Dan Anghel, *Considerații cu privire la metodele de confecționare a unor figurine ceramice din epoca romană aflate în colecția MNUAI*, în *Apulum*, XLVI, 2009, p. 675-685.
- Anghel 2010 - Dan Anghel, *Restaurarea unor figurine ceramice din epocă romană aflate în colecția Muzeului Național al Unirii*, în *Apulum*, XLVII, 2010, p. 525-536.
- Anghel et alii 2011 - Dan Anghel, Radu Ota, George Bounegru, Ilie Lascu, *Coroplastica, medalioane și tipare ceramice din colecțiile Muzeului Național al Unirii*, catalog de expoziție, Alba Iulia, 2011.
- Bărbulescu 2003 - Mihai Bărbulescu, *Interferențe spirituale în Dacia Romană*, Cluj-Napoca, 2003.
- Boroș, Bodea 1984 - Doina Boroș, Mihaela Bodea, *Materiale, intervenții și conservare în situri arheologice*, în *ActaMN*, XXI, 1984, p. 103-106.
- Benea 1982 - Doina Benea, *Atelierele ceramice de la Tibiscum. Contribuție la istoria atelierelor de ceramică din sud-vestul Daciei*, în *Potaissa*, III, 1982, p. 20-40.
- Ciobanu, Rodean 1997 - Radu Ciobanu, Nicolae Rodean, *Raport preliminar privind cercetările arheologice de salvare din Dealul Furcilor-Alba Iulia. Campania 1995 (I)*, în *Apulum*, XXXIV, 1997, p. 177-196.
- Cizek 1971 - Alexandru Cizek, *Antichitatea despre artele plastice (antologie)*, București, 1971.
- Cociș 1987 - Sorin Cociș, *Tipare romane de la Ulpia Traiana Sarmizegetusa*, în *SCIVA*, 38, 1987, 2, p. 175-179.

Considerații cu privire la producerea figurinelor din ceramică

- Colțoș 1981 - Carmen Colțoș, *Zonarea ceramicii arheologice. Metode și rezultate*, în CCRPM, I, București, 1981, p. 19-36.
- Descoperă arheologia 2007* - *Descoperă arheologia urbană. Apulum 2007. Catalog de expoziție*, Alba Iulia, 2008.
- Godea 1995 - Ioan Godea, *La Céramique*, Timișoara, 1995.
- Gramatopol 1991 - Mihai Gramatopol, *Artele miniaturale în antichitate*, București, 1991.
- Johnston 1903 - Harold W. Johnston, *The Private Life of the Romans*, Chicago, New York, 1903.
- Klusch 1981 - Horst Klusch, *Considerații critice pe marginea respectării tehnologiei tradiționale în producerea ceramicii populare*, în SCICPR, 1, 1981, p. 255-261.
- Lazarovici, Maxim 1995 - Gheorghe Lazarovici, Zoia Maxim, *Gura Baciului. Monografie arheologică*, Cluj-Napoca, 1995.
- Lipovan 1992 - Ion T. Lipovan, *Teracote votive de la Ampelum*, în SCIVA, 43, 1992, 1, p. 63-70.
- Lipovan 1992-1994 - Ion T. Lipovan, *Reliefuluri și statuete votive din ceramică glazurată descoperite la Ampelum*, în Sargetia, XXV, 1992-1994, p. 153-161.
- Mitrofan 1990 - Ioan Mitrofan, *Les recherches archéologiques de l'établissement romain de Micăsasa*, în Dacia, n.s., XXXIV, 1990, p. 129-138.
- Moga 1978 - Vasile Moga, *Tiparele romane pentru produse ceramice de la Apulum*, în Apulum, XVI, 1978, p. 161-169.
- Popa 1978 - Alexandru Popa, *Teracote cu caracter votiv de la Apulum*, în Apulum, XVI, 1978, p. 149-160.
- Popilian 1997 - Gheorghe Popilian, *Le centres de production céramique d'Olténie*, în *Études sur la céramique romain et daco-romaine de la Dacie et de la Mésie Inférieure*, BHAUT, I, Timișoara, 1997, p. 7-20.
- Rankama, Sahama 1950 - Kalervo Rankama, Thure G. Sahama, *Geochemistry*, Chicago, 1950.
- Reiderer 1987 - Josef Reiderer, *Archäologie und Chemie- Einblicke in die Vergangenheit*, Berlin, 1987.
- Șeclăman 2000 - Doina Șeclăman, *Analiza cristalografică în sprijinul arheologiei*, în *Peuce*, XIII, 2000, p. 29-34.
- Ștefănescu-Onițiu 2008 - Atalia Ștefănescu-Onițiu, *Producția locală de statuete de teracotă în Dacia Romană*, în *Dacia în sistemul socio-economic roman. Cu privire la atelierele meșteșugărești locale*, BHAUT, IX, Timișoara, 2008, p. 362-376.
- Tudor 1968 - Dumitru Tudor, *Oltenia romană*, București, 1968.

**Cuvinte-cheie:** coroplastică, figurine, tehnologie, analize, materii prime.  
**Keywords:** coroplastics, figurines, technology, analyses, raw materials.

## LISTA ABREVIERILOR

<b>AAC</b>	- Acta Archaeologica Carpathica. Cracovia.
<b>ABR</b>	- Arbeitsberichte zur Bodendenkmalpflege in Brandenburg. Calau.
<b>Acta</b>	- Acta (Siculica). Muzeul Național Secuiesc. Sfântu Gheorghe.
<b>ActaAA</b>	- Acta Academiae Agriensis. Sectio Historiae. Eszterházy Károly Főiskola. Eger.
<b>ActaArch</b>	- Acta Archaeologica. Copenhagen.
<b>ActaArchHung</b>	- Acta Archaeologica. Academiae Scientiarum Hungaricae. Budapest.
<b>ActaH</b>	- Acta Hargitensia. Hargita Megye Múzeumainak Évkönyve. Miercurea Ciuc.
<b>ActaMN</b>	- Acta Musei Napocensis. Muzeul Național de Istorie a Transilvaniei. Cluj-Napoca.
<b>ActaMP</b>	- Acta Musei Porolissensis. Muzeul Județean de Istorie și Artă Zalău. Zalău.
<b>AÉ</b>	- Archaeologiai Értesítő a Magyar régészeti, művészeti-történelmi és éremtani társulat tudományos folyóirata. Budapest.
<b>AIIA</b>	- Anuarul Institutului de Istorie și Arheologie Cluj. Cluj-Napoca (din 1990 Anuarul Institutului de Istorie „George Barițiu” Cluj-Napoca).
<b>AIIAI/AIIX</b>	- Anuarul Institutului de Istorie și Arheologie „A. D. Xenopol” Iași. (din 1990 Anuarul Institutului de Istorie „A. D. Xenopol” Iași).
<b>AIIGB</b>	- Anuarul Institutului de Istorie „George Barițiu” din Cluj-Napoca. Institutul de Istorie „George Barițiu” din Cluj-Napoca. Cluj-Napoca.
<b>AIIN</b>	- Anuarul Institutului de Istorie Națională. Cluj-Sibiu.
<b>AISC</b>	- Anuarul Institutului de Studii Clasice. Cluj (Sibiu).
<b>AJA</b>	- American Journal of Archaeology. New York.
<b>AK</b>	- Archäologisches Korrespondenzblatt. Main.
<b>Altertum</b>	- Das Altertum. Deutsche Akademie der Wissenschaften zu Berlin. Berlin.
<b>Aluta</b>	- Aluta (Studii și comunicări - Tanulmányok és Közlemények). Sfântu Gheorghe.
<b>AM</b>	- Arheologia Moldovei. Institutul de Istorie și Arheologie „A. D. Xenopol”. Iași.
<b>AnB</b>	- Analele Banatului (serie nouă). Muzeul Banatului. Timișoara.
<b>Angustia</b>	- Angustia. Muzeul Carpaților Răsăriteni. Sfântu Gheorghe.
<b>AnUBI</b>	- Analele Universității din București - Istorie. Universitatea din București. București.
<b>AnUCIPI</b>	- Analele Universității „C. I. Parhon”, seria Științe Sociale. Istorie. Universitatea din București. București (din 1964 Analele Universității din București - Istorie).
<b>Aquileia Nostra</b>	- Aquileia Nostra. Bollettino dell'Associazione Nazionale per Aquileia. Milan & Aquileia.
<b>ARCHEA</b>	- Archéologie du cimetière chrétien. Actes du 2 colloque ARCHEA, Orléans 29 Septembre-1 <sup>er</sup> Octobre 1994.

	Supplément à la Revue Archéologique du Centre de la France 11. Tours: FÉRACF.
<b>Antiquity</b>	- Antiquity. A Quarterly Review of World Archaeology. York.
<b>AO</b>	- Arhivele Olteniei. Craiova; serie nouă (Institutul de Cercetări Socio-Umane. Craiova).
<b>APA</b>	- Acta Praehistorica et Archaeologica. Berlin.
<b>Apulum</b>	- Apulum. Acta Musei Apulensis. Buletinul Muzeului Regional Alba Iulia/Anuarul Muzeului Național al Unirii. Alba Iulia.
<b>ArchAustr</b>	- Archaeologia Austriaca. Viena.
<b>Archeologické rozhledy</b>	- Archeologické rozhledy. Praga.
<b>ArchHung</b>	- Archaeologica Hungaria. Budapest.
<b>ArchKözl</b>	- Archaeologiai Közlemények. Pesten (1859-1899).
<b>Argo</b>	- Argo.
<b>ArhBas</b>	- Arhivele Basarabiei. Chișinău (1929-1938).
<b>ArhSom</b>	- Arhiva Someșană. Arhiva Someșană. Revistă istorico-culturală. Năsăud (1924-1940).
<b>Astra Salvensis</b>	- Astra Salvensis. Cercul Salva al ASTRA. Salva.
<b>AT</b>	- Ars Transilvaniae. Institutul de Istorie și Arheologie Cluj-Napoca. Cluj-Napoca.
<b>AUA</b>	- Annales Universitatis Apulensis. Series Historica. Universitatea „1 Decembrie 1918” din Alba Iulia. Alba Iulia.
<b>AV</b>	- Arheološki vestnik. Ljubljana.
<b>AVSL</b>	- Archiv des Vereins für Siebenbürgische Landeskunde. Sibiu.
<b>BAHC</b>	- Bibliotheca Archaeologica et Historica Corvinensis. Hunedoara.
<b>Banatica</b>	- Banatica. Muzeul de Istorie al Județului Caraș-Severin. Reșița.
<b>BA</b>	- Biblioteca de arheologie. Muzeul Național de Istorie a României. București.
<b>BAR</b>	- British Archaeological Reports (International Series). Oxford.
<b>BB</b>	- Bibliotheca Brukenthal. Muzeul Național Brukenthal. Sibiu.
<b>BCȘS</b>	- Buletinul Cercurilor Științifice Studențești. Universitatea „1 Decembrie 1918” din Alba Iulia. Alba Iulia.
<b>BerRGK</b>	- Berichte der Römisch-Germanischen Kommission. Roman-Germanic Commission. Frankfurt am Main.
<b>BHAUT</b>	- Bibliotheca Historica et Archaeologica Universitatis Timisiensis. Timișoara.
<b>BHAB</b>	- Bibliotheca Historica et Archaeologica Banatica. Muzeul Banatului Timișoara. Timișoara.
<b>BIAUL</b>	- Bulletin of the Institute of Archaeology. University of London.
<b>Biserica și Școala</b>	- Biserica și Școala - Foaie Bisericească-scolastică, literară și economică. Arad (1877-1948).
<b>BM</b>	- Bibliotheca Marmatia. Baia Mare.
<b>BMA</b>	- Bibliotheca Musei Apulensis. Muzeul Național al Unirii. Alba Iulia.
<b>BMS</b>	- Bibliotheca Musei Sabesiensis. Muzeul Municipal „Ioan Raica”. Sebeș.
<b>Brukenthal</b>	- Brukenthal. Acta Musei. Muzeul Național Brukenthal. Sibiu.

Lista abrevierilor

<b>BS</b>	- Bibliotheca Septemcastrensis. Sibiu.
<b>BTh</b>	- Bibliotheca Thracologica. Institutul Român de Tracologie. București.
<b>BUFM</b>	- Beiträge zur Ur- und Frühgeschichte Mitteleuropas.
<b>Bună Vestire</b>	- Bună Vestire. Organ de zidire creștină. Roma.
<b>BV</b>	- Bayerische Vorgeschichtsblätter. Kommission für bayerische Landesgeschichte.
<b>CAANT</b>	- Cercetări arheologice în aria nord-tracă. Institutul Român de Tracologie. București.
<b>CAn</b>	- Current Anthropology. Chicago.
<b>Carpica</b>	- Carpica. Complexul Muzeal „Iulian Antonescu”. Bacău.
<b>CCA</b>	- Cronica cercetărilor arheologice. București.
<b>CCDJ/CCBD</b>	- Cultură și civilizație la Dunărea de Jos/Culture et civilisation au Bas Danube. Muzeul Dunării de Jos. Călărași.
<b>CCRPM</b>	- Cercetări de conservare și restaurare a patrimoniului muzeal. București.
<b>Cele Trei Crișuri</b>	- Cele Trei Crișuri. Fundația Cele Trei Crișuri. Oradea (1920-1944).
<b>Chronica Valachica</b>	- Chronica Valachica. Vezi Scripta Valachica.
<b>Chronos</b>	- Chronos. Revistă de istorie. Despărțământul ASTRA „Mihail Kogălniceanu” Iași. Iași.
<b>Civilisations</b>	- Civilisations. Revue international d'anthropologie et de sciences humaines. Institut de Sociologie de l'Université libre de Bruxelles. Bruxelles.
<b>CLL</b>	- Cercetări de limbă și literatură. Oradea.
<b>CN</b>	- Cercetări numismatice. Muzeul Național de Istorie a României. București.
<b>CommArchHung</b>	- Communicationes Archaeologicae Hungariae, Magyar Némzeti Múzeum. Budapest.
<b>Corviniana</b>	- Corviniana. Acta Musei Corvinensis. Hunedoara.
<b>Crisia</b>	- Crisia. Culegere de materiale și studii. Muzeul Țării Crișurilor. Oradea.
<b>CSSZMÉ</b>	- Csíki Székely Múzeum Évkönyve. Muzeul Secuiesc al Ciucului. Miercurea Ciuc.
<b>Cultura creștină</b>	- Cultura creștină. Publicație apărută sub egida Mitropoliei Române Unite cu Roma Greco-Catolică și a Facultății de Teologie Greco-Catolică din Universitatea „Babeș-Bolyai” Cluj-Napoca, Departamentul Blaj. Blaj.
<b>Cultura poporului Dacia</b>	- Cultura poporului. Cluj, București (1921-1930). - Dacia. Recherches et découvertes archéologiques en Roumanie. București, I, (1924) - XII (1948). Nouvelle série: Revue d'archéologie et d'histoire ancienne. Institutul de Arheologie „Vasile Pârvan”. București.
<b>Danubius</b>	- Danubius. Muzeul de Istorie Galați. Galați.
<b>DavarLogos</b>	- Davar Logos. Revista biblico-teologică de la Facultad de Teología de la Universidad Adventista del Plata.
<b>DocMis</b>	- Documenta Missionaria. Documenta Missionaria Hungariam et regionem sub ditone turcica existentem spectantia. Szegedi Hittudományi Főiskola. Szeged.



<b>DolgCluj</b>	- Dolgozatok az Erdély Nemzeti Múzeum Érem - és Régiségtarából. Kolosvár (Cluj).
<b>DolgSzeged</b>	- Dolgozatok. A. M. Kir. Ferencz József Tudományegyetem Archaeologiai Intézetéből. Szeged.
<b>Drobeta</b>	- Drobeta. Muzeul Regiunii Porților de Fier. Drobeta Turnu-Severin.
<b>EcHR</b>	- The Economic History Review. Economic History Society (UK).
<b>EHR</b>	- The English Historical Review. University of Oxford. Oxford (UK).
<b>EJA</b>	- European Journal of Archaeology.
<b>EphNap</b>	- Ephemeris Napocensis. Institutul de Arheologie și Istoria Artei. Cluj-Napoca.
<b>Eurasia Antiqua</b>	- Eurasia Antiqua. Zeitschrift für Archäologie Eurasiens. Mainz am Rhein.
<b>Familia Română</b>	- Familia Română. Baia Mare.
<b>FI</b>	- File de istorie. Muzeul de Istorie Bistrița. Bistrița.
<b>Flacăra sacră</b>	- Flacăra sacră. Organ pentru propagarea creațiunii umane în România. București (1934-1942).
<b>FoliaArch</b>	- Folia Archaeologica. Magyar Történeti Múzeum. Budapest.
<b>Germania</b>	- Germania. Anzeiger der Römisch-Germanischen Kommission. Frankfurt am Main.
<b>Glasul monahilor</b>	- Glasul monahilor. București (1924-1946).
<b>Hermannstädter Zeitung</b>	- Hermannstädter Zeitung. Sibiu.
<b>Hesperia</b>	- Hesperia. American School of Classical Studies at Athens. Cambridge.
<b>HistTeacher</b>	- The History Teacher. Society for History Education; University of Notre Dame. History Teachers' Association. USA.
<b>HJ</b>	- The Historical Journal. Cambridge University. Cambridge (UK).
<b>HU</b>	- Historia Urbana. Institutul de Cercetări Socio-Umane. Sibiu.
<b>IPSR</b>	- International Political Science Review. Columbia University, USA & Australian National University.
<b>IS</b>	- International Security. Belfer Center for Science and International Affairs. Harvard University. Cambridge (Massachusetts).
<b>InvArchRoumanie</b>	- Inventaria Archaeologica Roumanie. București.
<b>InvArchRumänien</b>	- Inventaria Archeologica Rumänien. București.
<b>IPH</b>	- Inventarta Praehistorica Hungariae. Budapest.
<b>Istros</b>	- Istros. Muzeul Brăilei. Brăila.
<b>JAA</b>	- Journal of Anthropological Archaeology.
<b>Jahresbericht</b>	- Jahresbericht des Instituts für Vorgeschichte der Universität Frankfurt am Main. Frankfurt am Main.
<b>JAMÉ</b>	- A Nyiregyházi Jónás András Múzeum Évkönyve. Nyíregyháza.
<b>JAR</b>	- Journal of Archaeological Research. New York.
<b>JAS</b>	- Journal of Archaeological Science. Academic Press. United States.
<b>J. Biogeogr.</b>	- Journal of Biogeography. London.

Lista abrevierilor

<b>JCH</b>	- Journal of Contemporary History. Sage Publications, Los Angeles, London, New Delhi, Singapore, Washington DC.
<b>JFA</b>	- Journal of Field Archaeology. Boston University.
<b>JMH</b>	- The Journal of Modern History. University of Chicago. Chicago.
<b>JOML</b>	- Jahrbuch des Oberösterreichischen Musealvereines für Landeskunde. Linz.
<b>JPS</b>	- The Journal of Peasant Studies. Critical Perspectives on Rural Politics and Development.
<b>JRGZM</b>	- Jahrbuch des Römisch-Germanischen Zentralmuseums zu Mainz. Mainz.
<b>JRS</b>	- The Journal of Roman Studies. London.
<b>JSRI</b>	- Journal of the Study of Religious & Ideologies. Societatea Academică de Cercetare a Religiiilor și Ideologiilor. Cluj-Napoca.
<b>JWP</b>	- Journal of World Prehistory. New York.
<b>KVSL</b>	- Korrespondenzblatt des Vereines für Siebenbürgische Landeskunde. Hermannstadt [Sibiu].
<b>Laborativ Arkeologi</b>	- Laborativ Arkeologi. Institutionen för arkeologi och antikens kultur. Stockholms universitet. Stockholm.
<b>Latomus</b>	- Latomus. Revue d'études latines. Bruxelles.
<b>Litua</b>	- Litua. Muzeul Județean „Alexandru Ștefulescu” Gorj. Târgu-Jiu.
<b>LȘ</b>	- Lucrări științifice. Institutul de Învățământ Superior Oradea.
<b>Magyar városok</b>	- Magyar városok és vármegyék monográfiája. Budapest.
<b>MAGW</b>	- Mitteilungen der anthropologischen Gesellschaft in Wien. Wien (1912-1941).
<b>Man</b>	- Man. Man. Royal Anthropological Institute of Great Britain and Ireland.
<b>Marmatia</b>	- Marmatia. Muzeul Județean Maramureș. Baia Mare.
<b>MCA</b>	- Materiale și cercetări arheologice. București.
<b>Mecklenburgische</b>	- Jahrbücher des Vereins für Mecklenburgische Geschichte und Altertumskunde.
<b>MemAntiq</b>	- Memoria Antiquitatis. Complexul Muzeal Județean Neamț. Piatra Neamț.
<b>MittAnthrGesWien</b>	- Mitteilungen der Anthropologischen Gesellschaft in Wien. Hrsg. von der Anthropologischen Gesellschaft in Wien.
<b>Mitteilungen</b>	- Mitteilungen aus dem Baron Brukenthalischen Museums. Sibiu.
<b>ΜΩΜΟΣ</b>	- ΜΩΜΟΣ. Őskoros Kutatók Összejövetelének konferenciakötete.
<b>MonHistBp</b>	- “Est tu scholaris” Ünnepi tanulmányok Kubinyi András 75. születésnapjára. Monumenta Historica Budapestinensia. Budapesti Történeti Múzeum. Budapest.
<b>MT</b>	- Magyar Törvénytár, Corpus Juris Hungarici. Budapest [Ungarische Gesetze].
<b>MTCN</b>	- Magyarország tiszti cím- és névtára. Magyar Királyi Központi Statisztikai Hivatal. Budapest.
<b>NAFD</b>	- Neue Ausgrabungen und Forschungen in Niedersachsen.
<b>Nature</b>	- Nature. London.

- OH VI** - Opuscula Hungarica VI. Magyar Nemzeti Múzeum. Budapest.
- OJA** - Oxford Journal of Archaeology, Blackwell Publishing Inc. United Kingdom.
- Ősrégészeti levelek** - Ősrégészeti levelek. Prehistoric newsletter. Budapest.
- PA** - Patrimonium Apulense. Alba Iulia.
- PamArch** - Památky archeologické. Praga.
- PAS** - Prähistorische Archäologie in Südosteuropa. Berlin.
- PBF** - Prähistorische Bronzefunde. München.
- Peuce** - Peuce. Studii și comunicări de istorie veche, arheologie și numismatică. Tulcea.
- Potaissa** - Potaissa. Studii și comunicări. Turda.
- PPS** - Proceedings of the Prehistoric Society. Cambridge-London.
- Programm Mühlbach** - Programm des evangelischen Untergymnasium in Mühlbach und der damit verbundenen Lehranstalten. Mühlbach (Sebeș).
- PZ** - Prähistorische Zeitschrift. Deutsche Gesellschaft fuer Anthropologie, Ethnologie und Urgeschichte, Institut für Prähistorische Archäologie. Berlin.
- QR** - Quaternary Research. University of Washington.
- QSR** - Quaternary Science Reviews. The International Multidisciplinary Research and Review Journal.
- RA** - Revista Arhivelor. București.
- Rațiunea** - Rațiunea. Organ al „Asociației științifice de educație pozitivă” București. București (1911-1914).
- RB** - Revista Bistriței. Complexul Muzeal Bistrița-Năsăud. Bistrița.
- RC** - Revista Catolică. București (1912-1916).
- Realitatea ilustrată** - Realitatea ilustrată. Cluj, București (1927-1946).
- REN** - Revue des études napoléoniennes. Paris, France: Libraries Félix Alcan (1912-1924).
- Renașterea** - Renașterea. Organul oficial al Eparhiei Ortodoxe Române a Vadului, Feleacului, Geoagiului și Clujului. Cluj.
- Revista din Iași** - Revista din Iași. Iași.
- Revista istorică** - Revista istorică: dări de seamă, documente și notițe. București (1915-1943).
- RHSEE** - Revue historique du sud-est européen. Institut d’Histoire Universelle „N. Iorga”. București (1925-1941).
- RHMC** - Revue d’histoire moderne et contemporaine. Berlin. Paris.
- RI** - Revista de Istorie (din 1990 Revista istorică). București.
- RIR** - Revista istorică română. Institutul de Istorie Națională - Universitatea București. București (1931-1947).
- RM** - Revista muzeelor. București.
- RREI** - Revue Roumaine d’Etudes Internationales. București.
- RRH** - Revue roumaine d’histoire. București.
- RRHA** - Revue Roumaine d’Histoire de l’Art, série Beaux-Arts. Academia Română. București
- Sargetia** - Sargetia. Buletinul Muzeului Județului Hunedoara (Acta Musei Devensis). Deva.
- SAA** - Studia Antiqua et Archaeologica. Institutul de Arheologie Iași. Iași.

Lista abrevierilor

<b>SAI</b>	- Studii și articole de istorie. Societatea de Științe Istorice din România. București.
<b>SCIA</b>	- Studii și Cercetări de Istoria Artei. Seria Artă Plastică. București.
<b>SCICPR</b>	- Studii și comunicări de istorie a civilizației populare din România. Sibiu.
<b>SCIV(A)</b>	- Studii și cercetări de istoria veche. București (din 1974, Studii și cercetări de istorie veche și arheologie).
<b>SCIM</b>	- Studii și cercetări de istorie medie. București.
<b>SCN</b>	- Studii și cercetări de numismatică. Institutul de Arheologie București.
<b>Scripta Valachica</b>	- Scripta Valachica. Studii și materiale de istorie și istorie a culturii. Târgoviște.
<b>SDT</b>	- Siebenbürgisch-Deutsches Tageblatt. Sibiu.
<b>Societatea de mâine</b>	- Societatea de mâine. Revistă săptămânală pentru probleme sociale și economice. Cluj (1924-1945).
<b>SMIM</b>	- Studii și Materiale de Istorie Medie. Institutul de Istorie „Nicolae Iorga”. București.
<b>Social Forces</b>	- Social Forces. Department of Sociology at the University of North Carolina.
<b>SSK</b>	- Studien zur Siebenbürgischen Kunstgeschichte, Köln. Wien.
<b>Starinar</b>	- Starinar, Treća Serija. Arheološki Institut. Beograd.
<b>StComCaransebeș</b>	- Studii și comunicări. Muzeul Județean de Etnografie și Istorie Locală. Caransebeș.
<b>StComSibiu</b>	- Studii și comunicări. Arheologie-istorie. Muzeul Brukenthal. Sibiu.
<b>StComSM</b>	- Studii și comunicări. Muzeul Județean Satu Mare. Satu Mare.
<b>StRI</b>	Studii. Revistă de istorie (din 1974 Revista de istorie și din 1990 Revista istorică)
<b>StudArch</b>	- A Móra Ferenc Múzeum Évkönyve. Studia Archaeologica. Szeged.
<b>Studia</b>	- Studia Universitatis Babeș-Bolyai. Series Historia. Series Geologia-Geografia. Cluj-Napoca.
<b>SUCH</b>	- Studia Universitatis Cibiniensis. Series Historica. Universitatea „Lucian Blaga” Sibiu. Sibiu.
<b>SympThrac</b>	- Symposia Thracologica. Institutul Român de Tracologie. București.
<b>SzMMÉ</b>	- A Szolnok Megyei Múzeumok Évkönyve. Szolnok.
<b>Terra Sebus</b>	- Terra Sebus. Acta Musei Sabesiensis. Muzeul Municipal „Ioan Raica”. Sebeș.
<b>Thraco-Dacica</b>	- Thraco-Dacica. Institutul Român de Tracologie. București.
<b>Tibiscum</b>	- Tibiscum. Studii și Comunicări de Etnografie și Istorie. Muzeul Regimentului Grăniceresc din Caransebeș. Caransebeș.
<b>Tisicum</b>	- Tisicum. A Jász-Nagykun-Szolnok megyei múzeumok évkönyve. Szolnok.
<b>TR</b>	- Transylvanian Review. Centrul de Studii Transilvane. Cluj-Napoca.
<b>Trans.AmPhilos.Soc.</b>	- Transactions of the American Philosophical Society. Philadelphia.

<b>Transilvania</b>	- Transilvania. Foaia Asociațiunii Transilvane pentru Literatura Română și Cultura Poporului Român. Brașov.
<b>Tribuna</b>	- Tribuna. Arad (1911-1912).
<b>Történelmi Szemle</b>	- Történelmi Szemle. Magyar Tudományos Akadémia. Történettudományi intézet. Budapest.
<b>TT</b>	- Történelmi Tár. Magyar Történelmi Társulat. Budapest.
<b>Tyragetia</b>	- Tyragetia. Muzeul Național de Arheologie și Istorie a Moldovei. Chișinău.
<b>Țara Bârsei</b>	- Țara Bârsei. Muzeul „Casa Mureșenilor” Brașov. Brașov.
<b>Ungarische Jahrbücher</b>	- Ungarische Jahrbücher. Berlin.
<b>Unirea poporului</b>	- Unirea poporului. Blaj (1919-1948).
<b>UPA</b>	- Universitätsforschungen zur Prähistorischen Archäologie. Berlin.
<b>VAH</b>	- Varia Archaeologica Hungarica. Magyar Tudományos Akadémia Régészeti Intézete. Budapest.
<b>Vjesnik</b>	- Vjesnik Arheološkog Muzeja u Zagrebu. Zagreb.
<b>VKT</b>	- Várak. Kastélyok, Templomok. Történelmi és örökségturisztikai online magazin.
<b>WorldArch</b>	- World Archaeology. London.
<b>WPZ</b>	- Wiener Prähistorische Zeitschrift. Selbstverlag der Wiener Prähistorischen Gesellschaft. Wien.
<b>Zalai Múzeum</b>	- Zalai Múzeum. Zalaegerszeg.
<b>Zborník SNM</b>	- Zborník Slovenského Národného Múzea. Bratislava.
<b>ZfA</b>	- Zeitschrift für Archäologie. Berlin.
<b>ZfSL</b>	- Zeitschrift für Siebenbürgische Landeskunde. Gundelsheim.
<b>Ziridava</b>	- Ziridava. Studia Archaeologica. Muzeul Județean. Arad.