

## UN PUMNAL ENEOLITIC DIN CUPRU DESCOPERIT LA BULBUC-PIETRELE BULBUCULUI (COM. CERU-BĂCĂINȚI, JUD. ALBA)

Marius-Mihai CIUTĂ\*  
Elena Beatrice CIUTĂ\*\*

### Premise

Fără nicio îndoială, anii 2014-2015 au reprezentat pentru arheologia românească un interval în care fenomenul detecțiilor geo-fizice efectuate de nespecialiști, utilizând detectoare de metale<sup>1</sup> în areale cu potențiale vestigii arheologice, a căpătat o amploare extremă, imposibil de anticipat la momentul elaborării actelor normative ce reglementează regimul acestor activități pe teritoriul României.

Situația constituie un serios semnal de alarmă pentru toate entitățile instituționale implicate în *gestionarea și protejarea* patrimoniului cultural național, în condițiile în care un număr mare de situri arheologice, nedescoperite încă, sau, mai grav, reperate și/sau chiar cercetate - dar care, din motive care cu greu pot fi argumentate logic, nu au fost incluse în repertoriile arheologice (RAN, LMI), nefiind astfel protejate<sup>2</sup> - pot deveni victime sigure, respectiv precedente nefericite, inclusiv în registrul penal.

Legislația românească în domeniu se dovedește a fi depășită, incompletă, neactualizată, realitățile subliniate de recente descoperiri *fortuite* (?), declarate sau nedecarate de detectoriști<sup>3</sup>, având meritul de a fi declanșat o serie de dezbateri, pe

---

\* Universitatea „Lucian Blaga” din Sibiu; e-mail: mariusciuta@yahoo.com.

\*\* Universitatea „1 Decembrie 1918” din Alba Iulia; e-mail: beatrice.ciuta@uab.ro.

<sup>1</sup> Fenomenul achiziționării de detectoare de metale de către persoane fără pregătire în domeniul arheologiei a intrat într-o fază a *progresiei geometrice*, imediat după momentul descoperirii unui tezaur de monede turcești din argint, în greutate de peste 40 de kilograme în primăvara anului 2014, caz intens mediatizat (Teodor 2014). Actele normative în vigoare, care cuprind prevederi *minimale* pentru achiziționarea/comercializarea acestor *dispozitive*, interzic utilizarea lor în situri arheologice, însă nu reglementează condițiile în care acestea ar trebui folosite, chiar și în cazul zonelor care nu sunt protejate de legile speciale.

<sup>2</sup> Am prezentat punctul nostru de vedere referitor la acest subiect (vezi Ciută 2014, p. 60-75; Borangic, Ciută 2014, p. 415-426), respectiv cu privire la pericolul social pe care îl reprezintă identificarea unor situri și contexte arheologice neevidențiate anterior, de către persoane lipsite de pregătirea necesară în domeniu.

<sup>3</sup> Semnalarea de situri și contexte/artefacte arheologice de către cei pe care îi vom numi *detectoriști* - recurgând evident la peiorativ - intens mediatizate la nivel național și în mod neinspirat gestionate în mediile de specialitate ale instituțiilor de cultură implicate (cu reflexe similare în zona decizională), reprezintă cazuri fericite ... Estimăm procentul cazurilor în care *detectoriștii* nu semnalează descoperirile făcute, undeva la peste 30-40%.

cât de aprige, pe atât de ineficiente, cel puțin până la momentul de față<sup>4</sup>. Devine tot mai evident faptul că este imperios necesară implicarea decidenților în domeniul patrimoniului cultural, al celui arheologic în mod special, prin *upgrade-uri* ale actelor existente sau prin emiterea de noi prevederi care să reglementeze strict și eficient *orice* activitate ce le poate afecta. În lipsa acestor demersuri, anticipăm că anii următori vor constitui o *perioadă neagră* în evoluția generală a arheologiei românești, prin distrugerea unor contexte de valoare inestimabilă, prin pierderea, de cele mai multe ori ireversibilă a informației istorice, și/sau prin pierderea efectivă a unor artefacte arheologice extrem de importante. Ironia sortii face ca multe din obiectele descoperite de *detectoriști*, ulterior depuse la diverse muzee sau recuperate dramatic în urma unor procese penale, să se dovedească a fi piese cu valoare excepțională, rarități sau chiar unicate, fapt ce sporește inclusiv gradul de pericol, cultural și social, pe care îl reprezintă activitățile de detecții neautorizate și/sau neorganizate<sup>5</sup>.

### Localizarea contextului de proveniență

Artefactul care face obiectul studiului de față vine să confirme cele mai sus precizate. Este vorba despre o piesă excepțională prin raritatea sa, prin calitățile tehnologice, dar și prin implicațiile istorice oferite de interpretarea prezenței sale în contextul originar. Aceasta a fost descoperită în urma unor astfel de detecții neautorizate<sup>6</sup> și recuperată pe cale judiciară, în cadrul unei investigații judiciare vizând tocmai efectuarea de detecții în areale arheologice<sup>7</sup>.

Situl în care a fost descoperită piesa metalică în discuție se află la intrarea dinspre sud în localitatea Bulbuc (com. Ceru Băcăinți), la circa 1,5 km spre vest - sud-vest de clipa calcaroasă pe care se află un alt sit arheologic, cel de la Răcățău-*Piatra Tomii* (com. Blandiana), la 10 km spre nord de intersecția DJ 107U (paralel cu Valea Băcăințului) cu DJ 107A (paralel cu Valea Mureșului) și la cca. 800-1000 m spre sud de cumpăna apelor dintre Valea Mureșului și bazinul Ampoiului. Locul descoperirii se află la altitudinea de 800 m, între *Piatra Mare* și *Piatra Mică*, cele două clipe calcaroase ce delimitează spre sud - sud-vest localitatea Bulbuc (**fig. 1-2**).

---

<sup>4</sup> Fără îndoială, subiectul este unul delicat, fie și numai din perspectiva implicațiilor de natură penală, care generează inerente rețineri și atitudini rigide din partea arheologilor, respectiv răbufniri *contondente* din partea detectoriștilor, care se recomandă ca *cetățeni europeni cu drepturi*, de cele mai multe ori în umbra unor identități false, în special în mediul Internet.

<sup>5</sup> În acest caz, se impune luarea de măsuri în regim de urgență, iar breasla arheologilor (prin Comisia Națională, dar și asociațiile profesionale) va trebui să-și impună clar punctele de vedere, vizând modul în care se vor desfășura pe viitor aceste detecții.

<sup>6</sup> Descoperirea a avut loc cândva în lunile ianuarie-februarie 2014.

<sup>7</sup> Deoarece cercetarea în acest dosar se află în curs de desfășurare, nu vom prezenta detalii legate de identitatea celui care a efectuat detecția și nici de modalitatea prin care piesa a fost recuperată. Vom preciza doar faptul că situl arheologic în care a fost efectuată descoperirea, necunoscut anterior *ca areal protejat*, a *reintrat* recent în atenția specialiștilor, în 2014, când tot în urma unor prospecții efectuate de detectoriști au fost descoperite mai multe gropi (cinci) cu depuneri având caracter funerar-votiv și militar, aparținând unor războinici ai epocii La Tène (sec. II-I a. Chr). Asupra problemei, vezi Borangic 2014 și Borangic, Ciută 2014.

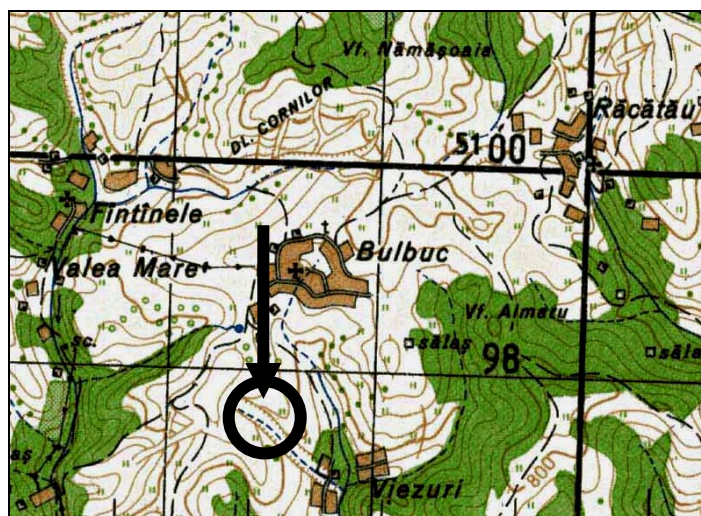


Fig. 1. Detaliu cu localizarea sitului arheologic Bulbuc-Pietrele Bulbucului (o). Săgeata marchează șaua dintre cele două clipe, în care a fost descoperit pumnalul

În zona nordică a sitului arheologic Bulbuc-Pietrele Bulbucului<sup>8</sup>, se află o șauă orientată nord-sud, ce suprapune o paleocheie amplasată între cele două clipe calcaroase, într-un areal cu formă generală de căldare, cu o lățime medie de cca. 100 m și o lungime de peste 200 m, care coboară dinspre nord-vest spre sud-est.

În apropierea celor două clipe calcaroase au fost efectuate cercetări de suprafață, relativ recent semnalate<sup>9</sup>, însă materialele arheologice specifice epocilor preistorice și locuirilor dacice și romane au fost semnalate aici încă din secolul XIX de către Téglas Gábor<sup>10</sup>, atât pe *Piatra Mică* cât și pe *Piatra Mare*!

Astfel, pe platoul larg care se află pe versantul sudic al clipei calcaroase *Piatra Mică*, terasat probabil încă din preistorie, cercetările de suprafață din anii 2007 și 2009 relevând o locuire Coțofeni<sup>11</sup>.

În acest context, a fost și rămâne o mare necunoscută maniera în care situl a fost efectiv trecut cu vederea la redactarea *Repertoriului Arheologic al Județului Alba* (1995), la conceperea *Listei Monumentelor Istorice* (2004, 2010) dar și a *Repertoriului Arheologic Național*. Această disfuncție, frecventă în ceea ce înseamnă precizarea în cadrul mediilor (instrumentelor) teoretice de gestionare a unui areal cu potențial arheologic *cunoscut și cercetat*, ca să nu mai vorbim despre *semnalizarea, marcarea și*

<sup>8</sup> Vom utiliza acest toponim, deoarece locul descoperirii se află în spațiul dintre cele două masive cunoscute în literatura de specialitate, *Piatra Mare* și *Piatra Mică*, locuirea Coțofeni căreia i-a aparținut artefactul acoperind în întregime arealul delimitat de acestea.

<sup>9</sup> În anul 2007, descoperirile arheologice de pe *Piatra Mică* au fost semnalate de R. Totoianu și C. Șuteu, în urma unei periegeze. Ulterior, în anul 2009, cercetarea de suprafață a sitului a fost reluată de C. I. Popa și M. Râza (Popa 2012, p. 14).

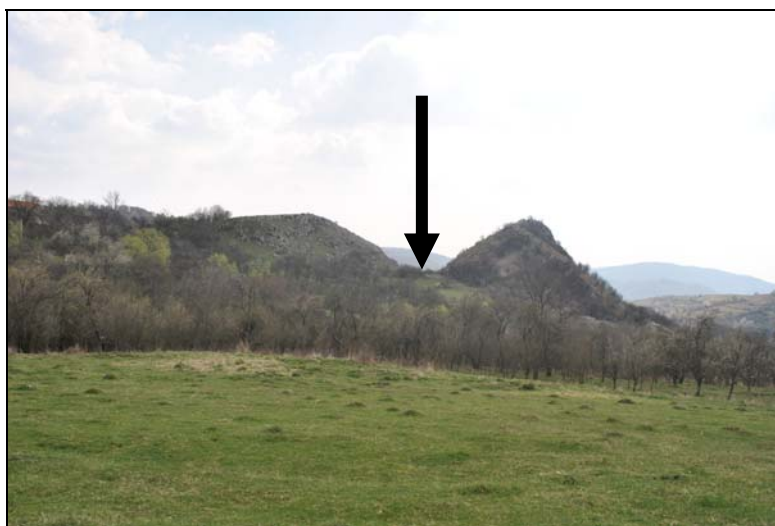
<sup>10</sup> *Ibidem*, p. 14.

<sup>11</sup> *Ibidem* și urm. Materialele rezultate se află în colecțiile Universității „1 Decembrie 1918” din Alba Iulia, instituția sub auspiciile căreia au fost efectuate periegezele și au fost publicate rezultatele cercetărilor.

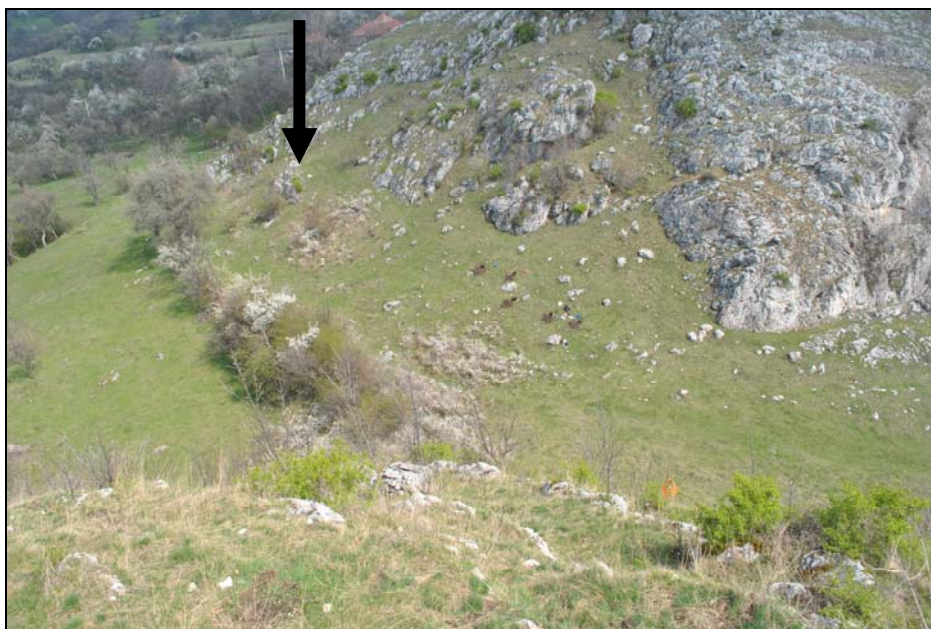
*delimitarea* în teren a unui astfel de obiectiv (demersuri care se dovedesc a fi un *pium desiderium* în cazul multor situri semnalate de arheologii secolelor XVIII-XX, dar *trecute cu vederea* de repertoriile actuale), generează o situație extrem de nefericită pentru patrimoniul arheologic.



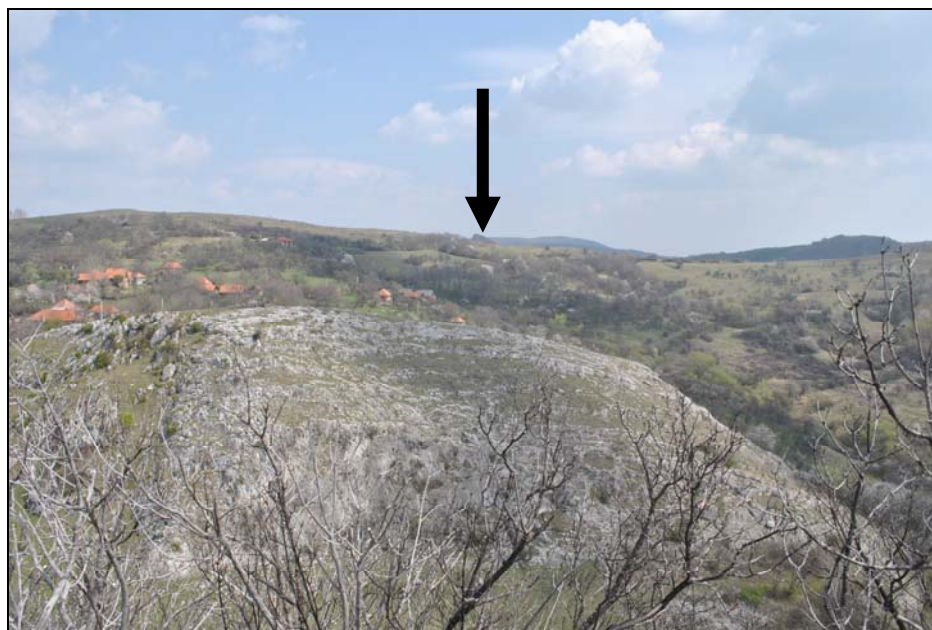
**Fig. 2.** Vedere dinspre sud asupra celor două clipe calcaroase: *Piatra Mare* (stânga) și *Piatra Mică* (dreapta), respectiv poiana în formă de șa, situată între ele. Săgeata indică locul descoperirii



**Fig. 3.** Vedere dinspre nord a intrării în poiana dintre cele două clipe calcaroase. Săgeata indică locul descoperirii



**Fig. 4.** Vedere asupra poienii (*locul de trecere*) dintre cele două clipe calcaroase (*Piatra Mare* și *Piatra Mică*). Săgeata indică stâncă la baza căreia a fost descoperit pumnalul din cupru. În prim-plan, sunt vizibile gropile în care au fost descoperite depunerile La Tène, golite cu ocazia reconstituirii



**Fig. 5.** Vedere spre est, de pe *Piatra Mare*. În prim plan *Piatra Mică*, cu terasăările antropice având expunere sudică. Săgeata indică *Piatra Tomii* de la Răcățäu

Artefactul în discuție a fost descoperit în zona cea mai înaltă a poienii, mai precis în partea nord-estică a acesteia, delimitată de accesul dinspre nord în spațiul între cele două clipe calcaroase (**fig. 3**), la o distanță de cca. 60-80 m, spre nord de arealul în care au fost excavate gropile La Tène cu ocazia *prospectării* sitului arheologic de către detectoriști, în ianuarie 2014<sup>12</sup> (**fig. 4**). Conform declarației descoperitorului, acesta a fost găsit *fortuit*<sup>13</sup> la baza unei stânci de dimensiuni mai mari, cu înălțimea de cca. 2 m, sub un perete vertical de calcar, cu expunere nordică, la o distanță de cca. 10 cm de perete și o adâncime de cca. 20 de cm, fiind găsit cu vârful în jos, sugerând prin poziția sa, bănuită a fi *in situ* (după descrierea invocată!), că ar fi fost *înșfpt vertical*, sugerând astfel intenționalitatea acestui gest.

### Descrierea piesei

Piesa reprezintă un pumnal cu o formă romboidală (patrulateră) asimetrică, puternic alungită spre partea activă, a lamei propriu-zise, ce formează un triunghi isoscel, care prezintă o nervură centrală evidentă pe ambele fețe ale acesteia, ce pornește din locul de îmbinare a lamei cu partea de prindere și continuă până la vârf. Ambele tășuri sunt bine ascuțite și conservate, fără să prezinte urme de lovire, de îndoire sau de pierdere a materiei. Secțiunea lamei este de formă romboidală alungită (*prelung romboidală*), cu laturile arcuite greu perceptibile (**fig. 6-7**).

De observat cele trei perechi de perforații pentru niturile de fixare a lamei în mâner, dispuse simetric pe partea de prindere, în formă de triunghi, păstrate parțial, ca urmare a pierderilor din corpul piesei, prin oxidare dar și prin curățarea neprofesionistă. Cele mai bine păstrate, mai evidente, sunt cele aflate în apropierea locului de îmbinare între lamă și partea de prindere, iar cele mai greu de sesizat sunt cele situate la extremitatea părții de prindere a pumnalului.

Dimensiunile pumnalului sunt: lungimea totală de 15,7 cm, lățimea maximă de 4,4 cm, grosimea maximă de 3 mm, iar în cazul lamei dimensiunile sunt 12,5 cm lungime, respectiv 4,4 cm lățime maximă. Diametrul relativ al perforațiilor pentru nituri sunt de 0,4-0,5 cm.

Culoarea piesei, curățate de patina originală și acoperită cu lac, este arămie, roșcat-cărămizie spre brun. Dacă la aceasta se adaugă datele legate de culoarea patinei originale, există suficiente indicii pentru a observa metalul din care este confecționat pumnalul, respectiv cuprul nativ, aspect asupra căruia vom reveni mai târziu. Fotografia digitală pune în evidență o serie de detalii<sup>14</sup>, care nu sunt vizibile cu ochiul liber (**fig. 6**).

---

<sup>12</sup> „Descoperirea” sitului de la *Pietrele Bulbucului* de către *detectoriști*, la începutul anului 2014, s-a bucurat de o intensă mediatizare, cu sprijinul generos al Muzeului Național al Unirii din Alba Iulia, instituție la care au fost predate, în cele din urmă, artefactele de epocă La Tène (Borangic 2014; Borangic, Ciută 2014, p. 415 și urm.).

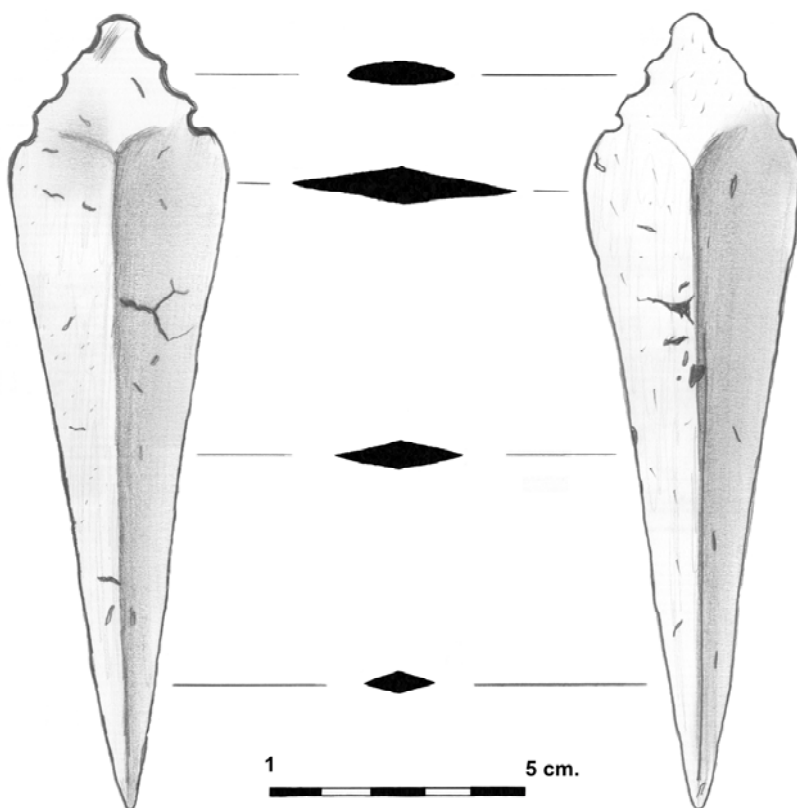
<sup>13</sup> Îi revine legiuitorului dificila sarcină ca pe viitor să definească mai exact termenul, respectiv cât de *fortuită* poate fi descoperirea unui artefact utilizând un detector de metale într-un areal în care, anterior, fuseseră descoperite depunerile La Tène.

<sup>14</sup> Mulțumesc pe această cale colegului Ionuț Bălțean pentru realizarea fotografiei digitale a piesei.



**Fig. 6.** Pumnalul din cupru de la Bulbuc (foto: Ionuț Bălțean)

Astfel, se observă o serie de puncte brun închis spre negru, cel mai probabil oxidul original al piesei, puncte de culoare albă, probabil depunerile de carbonat de calciu din zonele ușor adâncite sau în fisurile de foarte mici dimensiuni, precum și trasele lăsate de intervențiile neprofesioniste, agresive, lăsate de materialele cu care a încercat curățarea mecanică descoperitorul piesei. Studiul de față va fi completat, într-un viitor, care dorim a fi cât mai apropiat, de o analiză fizico-chimică și metalografică completă, care să poată oferi mai multe informații legate de compoziția piesei, de tehnologia de obținere și/sau prelucrare a acesteia.



**Fig. 7.** Pumnalul din cupru (desen)

Pe ambele fețe, în zona din apropierea nervurii lamei, parțial și pe nervură, se observă un viciu tehnologic de confecționare, sub forma unei fisuri neregulate. Analiza detaliată a suprafețelor dovedește o cunoaștere relativ bună a procedurii prelucrării directe prin ciocănire a piesei brute, sau prin turnare inițială și ciocănire ulterioară, proceduri care ar fi putut produce acest viciu.



### Încadrare cultural-cronologică. Analogii

Prezența unor așezări Coțofeni în imediata apropiere (pe *Piatra Mică* a Bulbucului și pe *Piatra Tomii*), elementele tipologico-stilistice ale piesei, descrierea contextului de proveniență etc., ne conduc spre probabilitatea apartenenței piesei la mediul cultural al perioadei târzii a epocii cuprului, mai precis culturii Coțofeni, în ultima sa fază de evoluție (III)<sup>15</sup>.

Descoperirile de acest fel sunt foarte rare în mediul Coțofeni, fiind semnalate doar cinci astfel de piese, de către P. Roman<sup>16</sup>, V. Lazăr<sup>17</sup> și I. Andrițoiu<sup>18</sup>. Cea mai apropiată analogie tipologico-stilistică sesizată o reprezintă pumnalele din cupru de la Șincai-*Cetatea Păgânilor*, apoi cele de la Băile Herculane-*Peștera Hoșilor*, respectiv Crăciunești<sup>19</sup> (**fig. 8**).

Remarcăm aceeași formă, cu secțiunea romboidală prelungă. Tot un element de asemănare se dovedește a fi prezența nervurii longitudinale, însă în cazul pumnalului de la Șincai aceasta este neregulată (neliniară) dar și mai puțin reliefată pe una din părți, ceea ce duce la o lipsă de simetrie a formei generale a piesei, precum și la o mai slabă calitate estetică. Dimensiunile pumnalelor, de cca. 10-11 cm lungime și 1,8 cm lățime, se dovedesc a fi relativ mai mici decât ale pumnalului nostru. Prima piesă, descoperită în 1976, are trei orificii neregulate, dispuse asimetric, oarecum în triunghi, la extremitatea părții de prindere, în vreme ce al doilea pumnal prezintă o singură posibilă gaură, de dimensiuni mai mari, amplasată la extremitatea cefei. În general, aspectul celor două pumnale de la Șincai dovedește calități estetice mai puțin reușite, prezentând un aspect mai neîngrijit, mai puțin simetric, comparativ cu cel aflat în discuția noastră (**fig. 8/4-5**).

Aceleași elemente tipologico-stilistice le putem regăsi și în cazul celor două pumnale de la Băile Herculane-*Peștera Hoșilor* (**fig. 8/1-2**).

Astfel, la modul general vorbind, în cazul pumnalului nostru ar fi vorba de un tip cu totul nou, inedit, cel *cu trei perechi de nituri* de fixare a lamei metalice în mâner (cel mai probabil din lemn), dispuse coliniar, îngrijit, pe ambele laturi exterioare ale extremității triunghiulare de prindere a pumnalului. Ca element distinctiv ar fi și nervura, mai bine evidențiată, situație ce poate sugera apartenență pumnalului la mediul cultural al bronzului timpuriu<sup>20</sup>.

<sup>15</sup> Ciugudean 2002, p. 95-101; Popescu *et alii* 2013.

<sup>16</sup> Acesta identifica, la momentul respectiv, patru tipuri de pumnale: „tip b1a - cu lama triunghiulară, secțiune prelung romboidală, partea înmănușată triunghiulară, cu trei nituri (pl. 8/24, 25); tip b1b - cu lama triunghiulară, ceafa rotunjită, secțiune prelung romboidală, patru nituri (pl. 8/29); b1c - aceeași formă, plat, cu 2 nituri (pl. 8/28); b1 - lama triunghiulară, secțiune plan-convexă, limbă de înmănușare (pl. 8/26)” (Roman 1976, p. 17, 113, pl. 8).

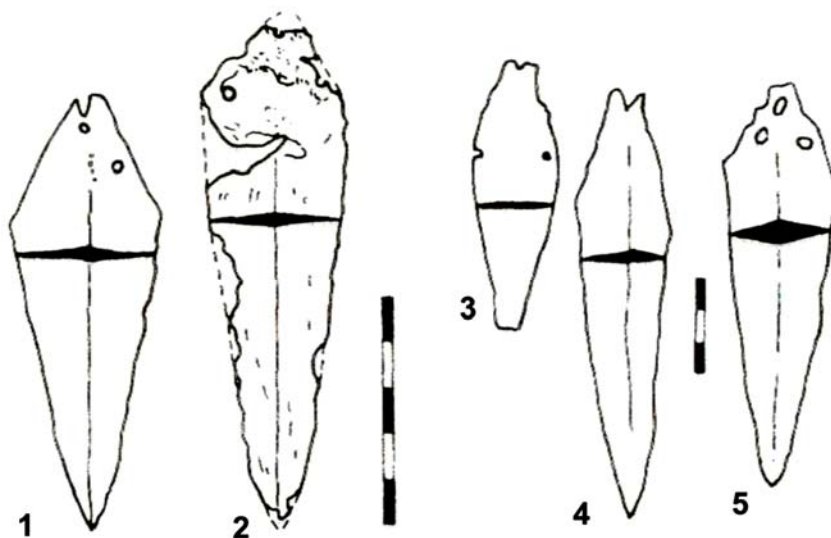
<sup>17</sup> Lazăr 1977; Lazăr 1978; Lazăr 1995; Lazăr 1998.

<sup>18</sup> Andrițoiu 1978, p. 55-71; Ciugudean 2000, p. 33-35, pl. 133/5; Ciugudean 2002, p. 96-97, pl. 1/5.

<sup>19</sup> Lazăr 1995, p. 251-253; Lazăr 1998, p. 43-45; Ciugudean 2000, pl. 133/7-8, Ciugudean 2002, p. 96-97; Kadar 2007.

<sup>20</sup> Sugestie oferită cu amabilitate de colegul Cristian Ioan Popa, cu prilejul prezentării piesei la sesiunea Muzeului Municipal „Ioan Raica” din Sebeș, instituție care deține pumnalul în patrimoniul său.

În fine, pumnalul de la Crăciunești, cel mai apropiat geografic de situl de la Bulbuc, deși are dimensiuni mai reduse, trădează aceeași structură tipologică, cu trei perforații pentru niturile de prindere, dispuse în triunghi (fig. 8/3).



**Fig. 8.** Pumnale din cupru descoperite în mediul Coțofeni: Băile Herculane-*Peștera Hoșilor* (1-2), Crăciunești (3), Șincai-*Cetatea Păgânilor* (4-5) (după Roman 1976 - 1-2, Ciugudean 2000 - 3, Lazăr 1998 - 4-5)

### Concluzii

În apropierea pietrelor de la Bulbuc, în perimetrul celor văi menționate mai sus (Ampoi, Mureș), se află o serie de situri arheologice, cum ar fi Răcătău-*Piatra Tomii*<sup>21</sup>, Blandiana-*Vârful Pleși*<sup>22</sup>, Galați-*Bulbuc*<sup>23</sup>, Galați-*Gruiețe*<sup>24</sup>, *Valea Mică-Șupelnița*<sup>25</sup>, Zlatna-*Colțul lui Blaj*<sup>26</sup>, Poiana Ampoiului-*Piatra Corbului*<sup>27</sup>, Presaca Ampoiului-*Piatra Bratii*<sup>28</sup>, Presaca Ampoiului-*Peștera Șura de Piatră*<sup>29</sup>, Ampoița-*La Pietri*, *Metăș-La Peșteră*<sup>30</sup>, iar spre vest, cele de la Mada, Ardeu, etc., unde au fost semnalate locuri aparținând în special fazei a III-a din evoluția culturii Coțofeni. La Poiana Ampoiului-*Piatra Corbului*<sup>31</sup> și la Răcătău-*Piatra Tomii*, în cadrul așezărilor

<sup>21</sup> Popa 2012, p. 12-13; Crandell, Popa 2015.

<sup>22</sup> RepAlba 1995, p. 60-61.

<sup>23</sup> *Ibidem*, p. 95.

<sup>24</sup> *Ibidem*.

<sup>25</sup> *Ibidem*, p. 202.

<sup>26</sup> *Ibidem*, p. 211.

<sup>27</sup> *Ibidem*, p. 148.

<sup>28</sup> *Ibidem*, p. 149.

<sup>29</sup> *Ibidem*, p. 149; Ciugudean 2002, p. 96-101.

<sup>30</sup> RepAlba 1995, p. 126; Ciugudean 2002, p. 96-101.

<sup>31</sup> RepAlba 1995, p. 148.

Un pumnal eneolitic din cupru descoperit la Bulbuc-*Pietrele Bulbucului* (com. Ceru-Băcăinți, jud. Alba)

Coțofeni III, au fost descoperite mai multe piese din cupru (mărgele tubulare, un ac, o brățară<sup>32</sup>).

Datele despre metalurgia cuprului în cadrul culturii Coțofeni sunt destul de puține. Arealul Munților Metaliferi reprezintă un spațiu bogat în zăcăminte de cupru și alte metale<sup>33</sup>, unele prezente în preistorie chiar la suprafață.

Activitatea metalurgică a purtătorilor culturii Coțofeni se prezintă, la aproape 40 de ani de la prima publicare monografică a acestui fenomen cultural, ca un subiect încă dificil de înțeles, în condițiile acumulării unei cantități extrem de reduse de informații, cauzate atât de numărul mic de artefacte specifice recuperate pe calea cercetărilor, cât și de numărul redus de cercetători care s-au aplecat cu predilecție asupra problemei<sup>34</sup>.

O realitate general acceptată este aceea a reducerii substanțiale a activității metalurgice, comparativ cu perioada anterioară, a eneoliticului dezvoltat, cauzată fie de factori cultural-istorici (pătrunderea triburilor nord-pontice în spațiul carpatic), fie de factori tehnologici (epuizarea depozitelor accesibile de carbonat de cupru) ori de ordin spiritual<sup>35</sup>.

Exploatarea zăcămintelor cuprifere se făcea, cel mai probabil, prin metode simple, identificarea aflorimentului, recoltarea cuprului nativ, prelucrarea sa la rece, prin ciocănire, urmată sau nu de călire, pentru care era suficientă o temperatură de 150°C<sup>36</sup>.

Analizele metalografice efectuate asupra pumnaletelor de la Șincai<sup>37</sup> au relevat faptul că metalul din care sunt confecționate, cuprul, este foarte pur, are o structură granulară omogenă, fină, fără incluziuni de alte metale, este autohton, originar din zăcăminte de cupru locale (probabil zona Bălan sau arealul izvoarelor Oltului și Mureșului). În fine, concluziile acestor analize conduc spre ideea existenței unei metalurgii locale, transilvănene a cuprului, în perioada delimitată de sfârșitul epocii eneolitice, precum și a trecerii spre epoca bronzului<sup>38</sup>.

În ceea ce privește tehnologia de prelucrare a pumnalului, menționăm și ipoteza avansată de V. Lazăr, care vorbea, în cazul pieselor similare de la Șincai, despre o încălzire prealabilă, prin batere, mai ales pentru obținerea nervurii centrale<sup>39</sup>.

---

<sup>32</sup> RepAlba 1995, p. 148-149; Crandell, Popa 2015.

<sup>33</sup> Kadar 2007, p. 19-37.

<sup>34</sup> O analiză pertinentă asupra problematicei, vezi la Ciugudean 2000, p. 33-34; Ciugudean 2002, p. 96-101; Kadar 2007, p. 19-37. În lumina acesteia, centrul de exploatare a metalelor din Transilvania, rămâne în literatura de specialitate, în ciuda bogăției deosebite a resurselor și a poziției sale extrem de avantajoase, *un centru neinvestigat în Munții Carpați* (Kadar 2007, p. 21).

<sup>35</sup> Ciugudean 2000, p. 33.

<sup>36</sup> Ciugudean 2000, p. 33.

<sup>37</sup> Lazăr 1998, p. 45. Analize efectuate la Catedra de Mineralogie a Universității „Babeș-Bolyai” din Cluj-Napoca.

<sup>38</sup> *Ibidem*, p. 45.

<sup>39</sup> *Ibidem*, p. 44-45. Un punct de vedere pertinent asupra metalurgiei cuprului în cadrul culturii Coțofeni, vezi la Ciugudean 2002. Cu acest prilej sunt prezentate și elementele care trădează o activitate metalurgică locală la Cuptoare-*Piatra Ilășovei*, unde este confirmată activitatea de reducere a minereului de cupru din rocile locale, dovedind că la acest nivel procesarea cuprului nativ fusese deja înlocuită de extragerea cuprului din roci (Ciugudean 2002, p. 95-96).

Centrul de extracție și de prelucrare a cuprului asociat pumnalului ce face obiectul studiului de față, poate fi localizat, cel mai probabil, undeva în arealul indicat mai sus, pe ambii versanți ai Munților Metaliferi, în special pe arealul central și estic al acestei grupe muntoase (Zlatna-Almașu Mare), care se caracterizează prin prezența, chiar la suprafață sau foarte aproape de suprafață, a zăcămintelor de cupru nativ<sup>40</sup>. Acest posibil centru este, după cum remarcau și alți cercetători, încă insuficient cercetat și/sau repertoriat, în acest sens un demers interdisciplinar, geologic și arheologic impunându-se mai mult ca oricând, în contextul enunțat la începutul studiului.

Nu poate fi trecută cu vederea semnificația spațiului în care a fost descoperit pumnalul, complexul carstic al *Pietrelor Bulbucului*, cu aspectul inedit al clipelor calcaroase, dispuse paralel, cu poiana în formă de căldare aflată între ele, respectiv cu punctul cel mai înalt al acesteia, cu rol de loc de trecere.

Oamenii locului vorbesc despre un *Drum al Aurului* care făcea legătura între zona auriferă (și cupriferă) a Văii Ampoiului cu Valea Mureșului și care trecea exact printre cele două clipe calcaroase de la Bulbuc. În acest context, nu pare a fi întâmplătoare poziționarea sitului în dreptul localităților Blandiana și Sărăcsău, ambele cu puternice semnificații privind descoperirile arheologice specifice La Tène, dar și aproape de locul în care râul Cugir se varsă în Mureș, pandant pentru accesul pe valea acestuia, spre sud, către cetatea de la Cugir și mai departe, către cetățile dacice din Munții Orăștiei.

Indiferent de epoca la care facem referire, spațiul dintre cele două *pietre* de la Bulbuc trebuie să fi jucat, rolul unui *loc de trecere*, ca *spațiu de control* dar și *spațiu de inițiere*, de ce nu, de inițiere spirituală de desfășurare a unor ritualuri și procesiuni cu profunde semnificații spirituale, ca de altfel și clipele calcaroase în sine.

Prezența pumnalului într-un spațiu destinat *trecerii*, dar foarte aproape de așezarea Coțofeni situată pe *Piatra Mică* a Bulbucului, implică o anumită atitudine față de pumnal precum și în ceea ce privește semnificația și, probabil, funcționalitatea acestor piese în cadrul societății eneolitice<sup>41</sup>. Înțelesul întregului ne va fi, cu siguranță, pentru totdeauna încriptat, însă putem să bănuim că o astfel de piesă trebuie să fi avut rolul unui obiect de consacrație, de prestigiu și valoare.

**An Aeneolithic Copper Dagger Discovered at Bulbuc-*Pietrele Bulbucului*  
(Ceru Băcăinți Commune, Alba County, Romania)**

(Abstract)

This study presents an archaeological artefact, namely a copper dagger, recovered from an unauthorized person who found it when metal detecting in the archaeological site Bulbuc-*Pietrele Bulbucului*. Although the site has been known to researchers since the nineteenth century, inexplicably it does not appear in the Archaeological Repertory of Alba (1995) or the National Archaeological Repertory. In recent years, the phenomenon of unauthorized metal detections in archaeological sites has become a chronic issue for Romanian archaeology, with possibly uncontrollable consequences.

---

<sup>40</sup> Kadar 2007, 19 *sqq.*

<sup>41</sup> Băjenaru, Popescu 2012, p. 363-433.

Un pumnal eneolitic din cupru descoperit la Bulbuc-*Pietrele Bulbucului* (com. Ceru-Băcăinți, jud. Alba)

In the study we present the circumstances of the artefact's discovery. The geographical and morphological features of the site are described in detail, as well as the context from which the discovery originated. The copper dagger's typological and stylistic elements are described, along with some considerations regarding the technology involved in its manufacture. The piece is an exceptional artefact, with artistic features which mark it out as rare within Coțofeni culture.

The study also makes reference to analogies with similar pieces, discusses the object's use and significance, and describes the copper metallurgy of the Metaliferi Mountains area. We end with reflections regarding the symbolism of the area in which the artefact was discovered and the significance of walkways along the "pathway of the gold" which connected the Ampoiului Valley and Mureș River.

### Explanation of Figures

- Fig. 1.** Detail of the archaeological site Bulbuc-*Pietrele Bulbucului*. The arrow marks the meadow where the artefact was originally discovered.
- Fig. 2.** View from the south of two limestone landforms *Piatra Mare* (left) and *Piatra Mică* (right) and the saddle-shaped meadow located between them. The arrow indicates the place the discovery was made.
- Fig. 3.** View from the north entrance of the meadow, located between the two limestone landforms. The arrow indicates the location of the discovery.
- Fig. 4.** View of the meadow (crossing place) located between the two limestone landforms (*Piatra Mare* and *Piatra Mică*). The arrow indicates the base of the rock where the copper dagger was discovered. In the foreground are pits where deposits from La Tène era were discovered.
- Fig. 5.** View from the east from *Piatra Mare*. In the foreground is *Piatra Mică* with anthropogenic terracing on the southern exposure. The distant arrow in the picture indicates *Piatra Tomii* seen from Răcătău.
- Fig. 6.** The copper dagger from Bulbuc-*Pietrele Bulbucului* (photo by I. Bălțean).
- Fig. 7.** The copper dagger (drawing).
- Fig. 8.** Some copper daggers discovered dating from the Coțofeni culture (after Roman 1976 - 1-2; Ciugudean 2000 - 3; Lazăr 1998 - 4-5).
- Fig. 9.** A copper dagger from Ocnița (Vâlcea County) (after Popescu *et alii* 2013).

### Abrevieri bibliografice

- Andrițoiu 1978 - Ioan Andrițoiu, *Descoperiri arheologice la Crăciunești (com. Băița, jud. Hunedoara)*, în *Apulum*, XVI, 1978, p. 55-71.
- Băjenaru, Popescu 2012 - Radu Băjenaru, Anca-Diana Popescu, *Pumnalele de metal cu limbă la mâner din bronzul timpuriu și mijlocii din spațiul carpato-dunărean/Poignards métalliques à languette au manche datant du Bronze ancien et moyen dans l'espace carpato-danubien*, în *Un monument din Carpații Orientali. Reprezentări din Preistorie și Evul Mediu-Nou-„Fundu Peșterii”, județul Buzău, Brăila-Buzău*, 2012, p. 363-433.
- Borangic 2014 - Cătălin Borangic, *Arme și piese de harnașament din epoca Regatului dac descoperite la Bulbuc, com. Ceru-Băcăinți, jud. Alba. Considerații preliminare*, în *Istros*, XX, 2014, p. 259-310.
- Borangic, Ciută 2014 - Cătălin Borangic, Marius-Mihai Ciută, *La limita arheologiei. Reflecții pe marginea unei descoperiri atipice*, în *In honorem Prof. Univ. Dr. Gheorghe Lazărrovici. Interdisciplinaritate în arheologie / Arheovest*, II<sub>1</sub>, Szeged, 2014, p. 415-426.
- Ciugudean 2000 - Horia Ciugudean, *Eneoliticul final în Transilvania și Banat: cultura Coțofeni*, BHAB, XXVI, Timișoara, 2000.

- Ciugudean 2002 - Horia Ciugudean, *The Copper Metallurgy in the Coțofeni Culture*, în *Apulum*, XXXIX, 2002, p. 95-106.
- Ciută 2014 - Marius-Mihai Ciută, *Reflecții asupra unui posibil diagnostic privind starea protejării patrimoniului arheologic național*, în *Arheologia și politicile de protejare a patrimoniului cultural în România*, Chișinău-Iași, 2014, p. 60-75.
- Crandell, Popa 2015 - Otis N. Crandell, Cristian I. Popa, *The Chert Quarrying and Processing Industry at the Piatra Tomii Site, Romania*, în *JL.S.*, 2, 2015, 1, p. 45-63.
- Kadar 2007 - Manuella Kadar, *Începuturile și dezvoltarea metalurgiei bronzului în Transilvania*, Alba Iulia, 2007.
- Lazăr 1977 - Valeriu Lazăr, *Așezarea Coțofeni de la Șincai (jud. Mureș) (I)*, în *Marisia*, VII, 1977, p. 17-56.
- Lazăr 1978 - Valeriu Lazăr, *Așezarea Coțofeni de la Șincai (jud. Mureș) (II)*, în *Marisia*, VIII, 1978, p. 35-56.
- Lazăr 1995 - Valeriu Lazăr, *Repertoriul arheologic al județului Mureș*, Târgu Mureș, 1995.
- Lazăr 1998 - Valeriu Lazăr, *Considerations on Some Objects of Copper Discovered at Șincai-„Cetatea Păgânilor”, Mureș County*, în *Apulum*, XXXV, 1998, p. 43-45.
- Popa 1999 - Cristian I. Popa, *Contribuții la cunoașterea perioadei de tranziție în bazinul hidrografic al Cugirului (II)*, în *Sargetia*, XXVII/1, 1997-1998, p. 51-101.
- Popa 2012 - Cristian I. Popa, *Patrimoniul arheologic*, în Toma Goronea, Mihai Pescariu, Cristian I. Popa (ed.), *Studiu privind aria caracteristică pentru peisaj cultural în zona Ceru-Băcăinți, jud. Alba*, Cluj-Napoca, 2012, p. 12-19.
- RepAlba 1995 - Vasile Moga, Horia Ciugudean (ed.), *Repertoriul arheologic al județului Alba*, Alba Iulia, 1995.
- Roman 1976 - Petre I. Roman, *Cultura Coțofeni*, București, 1976.
- Teodor 2014 - Eugen S. Teodor, *Deteția de metal, între drepturile omului și agresiune culturală*, în *Arheologia și politicile de protejare a patrimoniului cultural în România*, Chișinău-Iași, 2014, p. 43-59.

**Cuvinte-cheie:** Bulbuc (jud. Alba), detectorist, pumnal, cupru, Coțofeni.

**Keywords:** Bulbuc (Alba County), metal detectorist, dagger, copper, Coțofeni.

## LISTA ABREVIERILOR

<b>AAR-SI</b>	- Analele Academiei Române. Memoriile Secțiunii Istorice. Academia Română. București.
<b>AAust</b>	- Archaeologia Austriaca, Beiträge zur Paläanthropologie, Ur- und Frühgeschichte Österreichs. Wien.
<b>AB</b>	- Altarul Banatului. Arhiepiscopia Timișoarei și Caransebeșului și Episcopia Aradului. Timișoara.
<b>ActaArchCarp</b>	- Acta Archaeologica Carpathica. Cracovia.
<b>ActaArchHung</b>	- Acta Archaeologica. Academiae Scientiarum Hungaricae. Budapest.
<b>ActaMN</b>	- Acta Musei Napocensis. Cluj-Napoca.
<b>ActaMP</b>	- Acta Musei Porolissensis. Muzeul Județean de Istorie și Artă Zalău.
<b>ActaPal</b>	- Acta Paleobotanica. Polish Academy of Sciences. Krakow.
<b>AÉ</b>	- Archaeologiai Értesítő a Magyar régészeti, művészettörténeti és éremtani társulat tudományos folyóirata. Budapest.
<b>AHA</b>	- Acta Historiae Artium. Akadémiai Kiadó. Budapest.
<b>AIIC(N)</b>	- Anuarul Institutului de Istorie „George Bariț”. Cluj-Napoca.
<b>AIAC</b>	- Anuarul Institutului de Istorie și Arheologie Cluj. Cluj-Napoca (din 1990 Anuarul Institutului de Istorie „George Bariț”).
<b>AIIAI/AIIX</b>	- Anuarul Institutului de Istorie și Arheologie „A. D. Xenopol” Iași. (din 1990 Anuarul Institutului de Istorie „A. D. Xenopol” Iași).
<b>AISC</b>	- Anuarul Institutului de Studii Clasice. Cluj.
<b>AJA</b>	- American Journal of Archaeology. New York.
<b>AJPA</b>	- American Journal of Physical Anthropology. The Official Journal of the American Association of Physical Anthropologist. Baltimore.
<b>Almanahul graficeii române</b>	- Almanahul graficeii române. Craiova.
<b>Aluta</b>	- Aluta. (Studii și comunicări - Tanulmányok és Közlemények). Sfântu Gheorghe.
<b>AnB</b>	- Analele Banatului (serie nouă). Timișoara.
<b>Angustia</b>	- Angustia. Muzeul Carpaților Răsăriteni. Sfântu Gheorghe.
<b>Antaeus</b>	- Antaeus. Communicationes ex Instituto Archaeologico Academiae Scientiarum Hungaricae. Budapest.
<b>AnthAnzeiger</b>	- Anthropologischen Anzeiger. Journal of Biological and Clinical Anthropology.
<b>Antiquity</b>	- Antiquity. A Quartely Review of World Archaeology. York.
<b>AnUB-LLS</b>	- Analele Universității din București - Limba și literatura străină. Universitatea din București.
<b>AO</b>	- Arhivele Olteniei. Craiova; serie nouă (Institutul de Cercetări Socio-Umane. Craiova).

- AP** - Annales de Paléontologie. L'Association paléontologique française.
- APR** - Acta Palaeontologica Romaniae. Romanian Society of Paleontologists. Bucharest.
- Apulum** - Apulum. Acta Musei Apulensis. Muzeul Național al Unirii Alba Iulia.
- Archaeologia Bulgarica** - Archaeologia Bulgarica. Sofia.
- Archaeometry** - Archaeometry. Research Laboratory for Archaeology & the History of Art. Oxford.
- ArchMűhely** - Archeometriai Műhely. Budapest.
- Arheologia** - Archeologia. Organ na Archeologičeskija Institut i Muzei pri Bulgarskata Akademija na Naukite. Sofia.
- ArkhSb** - Arkheologičeskij sbornik. Muzey Ermitazh. Moskva.
- AS** - American Studies. Mid-America American Studies Association. Cambridge (USA).
- ASS** - Asian Social Science. Canadian Center of Science and Education. Toronto.
- ASUAIC-L** - Analele Științifice ale Universității „Alexandru Ioan Cuza” din Iași (serie nouă). Secțiunea IIIe. Lingvistică. Universitatea „Alexandru Ioan Cuza” din Iași.
- AT** - Ars Transilvaniae. Institutul de Istorie și Arheologie Cluj-Napoca. Cluj-Napoca
- ATS** - Acta Terrae Septemcastrensis. Sibiu.
- AUASH** - Annales Universitatis Apulensis. Series Historica. Universitatea „1 Decembrie 1918” din Alba Iulia.
- AUASP** - Annales Universitatis Apulensis. Series Philologica. Universitatea „1 Decembrie 1918” din Alba Iulia.
- AUCSI** - Analele Universității din Craiova. Seria Istorie. Universitatea din Craiova.
- Australiada** - Australiada: A Russian Chronicle. New South Wales. Woy Woy (Australia).
- AUVT** - Annales d'Université „Valahia” Târgoviște. Section d'Archéologie et d'Histoire. Universitatea Valahia din Târgoviște.
- AVSL** - Archiv des Vereins für Siebenbürgische Landeskunde. Sibiu.
- BA** - Biblioteca de arheologie. București.
- Banatica** - Banatica. Muzeul de Istorie al județului Caraș-Severin. Reșița.
- Balcanica** - Balcanica. Annuaire de l'Institut des Études Balkaniques. Belgrad.
- BAMNH** - Bulletin of the American Museum of Natural History. American Museum of Natural History. New York.
- BAR** - British Archaeological Reports (International Series). Oxford.
- BB** - Bibliotheca Brukenthal. Muzeul Național Brukenthal. Sibiu.
- BCMI** - Buletinul Comisiunii Monumentelor Istorice / Buletinul Comisiei Monumentelor istorice. București.



<b>BerRGK</b>	- Bericht der Römisch-Germanischen Kommission des Deutschen Archäologischen Instituts. Frankfurt am Main.
<b>BF</b>	- Bosporskij fenomen. Gosudarstvennyj Ermitazh Sankt-Peterburg.
<b>BGSG</b>	- Bulletin of the Geological Society of Greece. Geological Society of Greece. Patras.
<b>BHAB</b>	- Bibliotheca Historica et Archaeologica Banatica. Muzeul Banatului Timișoara.
<b>BI</b>	- Bosporskie issledovanija. Krymskoe Otdelenie Instituta Vostokovedenija, Nacional'na akademija nauk Ukraini. Simferopol, Kerch.
<b>BMA</b>	- Bibliotheca Musei Apulensis. Muzeul Național al Unirii Alba Iulia.
<b>BMAntiq</b>	- Bibliotheca Memoriae Antiquitatis. Piatra Neamț.
<b>BMN</b>	- Bibliotheca Musei Napocensis. Muzeul de Istorie a Transilvaniei. Cluj-Napoca.
<b>BMS</b>	- Bibliotheca Musei Sabesiensis. Muzeul Municipal „Ioan Raica”. Sebeș.
<b>BOR</b>	- Biserica Ortodoxă Română. Patriarhia Română. București.
<b>BospCht</b>	- Bosporskie chtenija. Bospor Kimmerijskij i varvarskij mir v period antichnosti i srednevekov'ja. Militaria. Krymskoe Otdelenie Instituta Vostokovedenija. Nacional'na akademija nauk Ukraini. Simferopol, Kerch.
<b>Das Börsenblatt</b>	- Börsenblatt für den Deutschen Buchhandel-Frankfurter Ausgabe. Börsenverein des Deutschen Buchhandels. Frankfurt pe Main.
<b>Br J Ind Med</b>	- British Journal of Industrial Medicine. London.
<b>Brukenthal</b>	- Brukenthal. Acta Musei. Muzeul Național Brukenthal. Sibiu.
<b>BTh</b>	- Bibliotheca Thracologica. Institutul Român de Tracologie. București.
<b>București</b>	- București. Materiale de istorie și muzeografie. București.
<b>Bucureștii vechi</b>	- Bucureștii vechi. Buletinul Societății Istorico-Arheologice. București.
<b>BUS</b>	- Birka Untersuchungen und Studien. Stockholm.
<b>CA</b>	- Current Anthropology. University of Chicago.
<b>Caietele ASER</b>	- Caietele ASER. Asociația de Științe Etnologice din România. București.
<b>Carpica</b>	- Carpica. Complexul Muzeal „Julian Antonescu” Bacău.
<b>CCA</b>	- Cronica cercetărilor arheologice. București.
<b>CCJ</b>	- Chemistry Central Journal. London.
<b>Cele Trei Crișuri</b>	- Cele Trei Crișuri. Oradea.
<b>Cetatea Bihariei</b>	- Cetatea Bihariei. Institutul de Istorie și Teorie Militară din București, Secția Teritorială Oradea.
<b>CIRIR</b>	- Cercetări istorice. Revistă de istorie românească. Iași.
<b>CL</b>	- Cercetări literare. Universitatea București.
<b>Codrul Cosminului</b>	- Codrul Cosminului, seria nouă. Analele Științifice de Istorie, Universitatea „Ștefan cel Mare” Suceava.
<b>ComȘtMediaș</b>	- Comunicări Științifice. Mediaș.
<b>ConspNum</b>	- Conspicte numismatice. Chișinău.

<b>Conviețuirea-Együttélés</b>	- Conviețuirea-Együttélés. Catedra de limbă și literatura română a Institutului Pedagogic „Juhász Gyula”, Szeged.
<b>Corviniana</b>	- Corviniana. Acta Musei Corvinensis. Hunedoara.
<b>CPF</b>	- Cahiers des Portes de Fer. Beograd.
<b>CretaceousRes</b>	- Cretaceous Research. Elsevier.
<b>Crisia</b>	- Crisia. Culegere de materiale și studii. Muzeul Țării Crișurilor. Oradea.
<b>CRP</b>	- Comptes Rendus Palevol. Comptes Rendus de l'Académie des Sciences France.
<b>Cultura creștină</b>	- Cultura creștină. Publicație apărută sub egida Mitropoliei Române Unite cu Roma Greco-Catolică și a Facultății de Teologie Greco-Catolice din Universitatea „Babeș-Bolyai” Cluj-Napoca, Departamentul Blaj.
<b>Dacia</b>	- Dacia. Recherches et découvertes archéologiques en Roumanie. București, I, (1924) - XII (1948). Nouvelle série: Revue d'archéologie et d'histoire ancienne. București.
<b>Dări de seamă</b>	- Dări de seamă ale ședințelor. Paleontologie. Institutul Geologic al României. București.
<b>DB</b>	- Drevnosti Bospora. Rossiyskaya Akademiya Nauk. Moskva.
<b>De Antiquitate</b>	- De Antiquitate. Asociația Virtus Antiqua. Cluj-Napoca.
<b>DFS</b>	- Deutsche Forschung im Südosten. Sibiu.
<b>DP</b>	- Documenta Praehistorica. Poročilo o raziskovanju paleolitika, neolitika in eneolitika v sloveniji. Ljubljana.
<b>Drevnosti Altaja</b>	- Drevnosti Altaja. Gorno-Altajskij gosudarstvennyj universitet. Gorno-Altajsk (Republika Altaj).
<b>EHQ</b>	- European History Quarterly. Sage Publications. New York.
<b>EphNap</b>	- Ephemeris Napocensis. Institutul de Arheologie și Istoria Artei, Cluj-Napoca.
<b>EVNE</b>	- Etnokul'turnoe vzaimodeystvie narodov Evrazii. Institut Arheologii i Etnografii Sibirskogo otdeleniya Rossiyskoy Akademii Nauk. Novosibirsk.
<b>FK</b>	- Földtani közlöny. Magyarhoni földtani tarsulat folyóirata. Budapest.
<b>FU</b>	- Finno-Ugrika. Institut Istории imeni Sh. Mardzhani. Akademiya Nauk Tatarstana. Kasan'.
<b>FVL</b>	- Forschungen zur Volks- und Landeskunde. Sibiu.
<b>Geo-Eco-Marina</b>	- Geo-Eco-Marina. Institutul Național de Cercetare-Dezvoltare pentru Geologie și Geoecologie Marină. București.
<b>Glasnik</b>	- Glasnik Srpskog arheološkog društva. Journal of the Serbian Archaeological Society. Beograd.
<b>Glasul Bisericii</b>	- Glasul Bisericii. Mitropolia Munteniei și Dobrogei. București.
<b>Godišnjak</b>	- Godišnjak. Jahrbuch Knjiga. Sarajevo-Heidelberg.
<b>GR</b>	- Gondwana Research. International Association for Gondwana Research, Journal Center, China University of Geosciences. Beijing.
<b>HistArchaeol</b>	- Historical Archaeology. Society for Historical Archaeology.
<b>HistMet</b>	- Historical Metallurgy, The Historical Metallurgy Society.

<b>HJ</b>	- The Historical Journal. University of Cambridge (UK).
<b>HSCE</b>	- History & Society in Central Europe. István Hajnal Society of Historians. Medium Ævum Quotidianum Society. Budapest. Krems.
<b>IJAM</b>	- International Journal of Arts Management. École des Hautes Études Commerciales (HEC) in Montreal.
<b>IJO</b>	- International Journal of Osteoarchaeology. United States.
<b>IPH</b>	- Inventaria Præhistorica Hungarie. Budapest.
<b>Istros</b>	- Istros. Muzeul Brăilei. Brăila.
<b>JACerS</b>	- Journal of the American Ceramic Society. The American Ceramic Society, Ohio.
<b>JAS</b>	- Journal of Archaeological Science. Academic Press. United States.
<b>JFA</b>	- Journal of Field Archaeology. Boston University.
<b>JLS</b>	- Journal of Lithic Studies. Edinburgh.
<b>JMH</b>	- Journal of Modern History. University of Chicago.
<b>JOB</b>	- Jahrbuch der Österreichischen Byzantinistik. Institut für Byzantinistik und Neogräzistik der Universität Wien.
<b>JPSP</b>	- Journal of Personality and Social Psychology. American Psychological Association. Washington DC.
<b>JRGZM</b>	- Jahrbuch des Römisch-Germanischen Zentralmuseums zu Mainz. Mainz.
<b>JSP</b>	- Journal of Systematic Palaeontology. British Natural History Museum. London.
<b>JSSR</b>	- Journal for the Scientific Study of Religion. The Society for the Scientific Study of Religion. South-Carolina.
<b>JVP</b>	- Journal of Vertebrate Paleontology. Society of Vertebrate Paleontology (SVP) in partnership with the Taylor & Francis Group. Abingdon, Oxfordshire (UK).
<b>Közlemények</b>	- Közlemények az Erdélyi Nemzeti Múzeum Érem - és Régiségtárából, Cluj.
<b>Le Glob</b>	- Le Globe. Revue genevoise de géographie. Paris.
<b>LSJ</b>	- Life Science Journal. Acta Zhengzhou University. Zhengzhou (China).
<b>LȘ</b>	- Lucrări științifice. Institutul de Învățământ Superior Oradea.
<b>MA</b>	- Mitropolia Ardealului. Revista oficială a Arhiepiscopiei Sibiului, Arhiepiscopiei Vadului, Feleacului și Clujului. Episcopiei Alba Iuliei și Episcopiei Oradiei. Sibiu (1956-1991). A continuat <i>Revista Teologică</i> , (1907-1947) și este continuată de aceeași revistă.
<b>Marisia</b>	- Marisia. Studii și Materiale. Târgu Mureș.
<b>Marmatia</b>	- Marmatia. Muzeul Județean de Istorie și Arheologie. Baia Mare.
<b>Materiale</b>	- Materiale și cercetări arheologice. București.
<b>MBGAEU</b>	- Mitteilungen der Berliner Gesellschaft für Anthropologie, Ethnologie und Urgeschichte. Berlin.
<b>MCA</b>	- Materiale și cercetări arheologice. București.

<b>ME</b>	- Memoria Ethnologica. Centrul Județean pentru Conservarea și Promovarea Culturii Tradiționale Maramureș. Baia Mare.
<b>MEJSR</b>	- Middle-East Journal of Scientific Research. International Digital Organization for Scientific Information. Deira, Dubai (United Arab Emirates).
<b>MemAntiq</b>	- Memoria Antiquitatis. Complexul Muzeal Județean Neamț. Piatra Neamț.
<b>MIA</b>	- Materialy i issledovaniya po arkheologii SSSR. Akademiya Nauk SSSR. Moskva.
<b>MJSS</b>	- Mediterranean Journal of Social Sciences. Mediterranean Center of Social and Educational Research. Rome.
<b>Monumente Istorice</b>	- Monumente Istorice. Studii și lucrări de restaurare. Direcția Monumentelor Istorice. București.
<b>Monumente și muzee</b>	- Monumente și muzee. Buletinul Comisiei Științifice a Muzeelor, Monumentelor Istorice și Artistice. București.
<b>MPG</b>	- Marine and Petroleum Geology. Elsevier.
<b>MSIAR</b>	- Memoriile Secțiunii Istorice a Academiei Române, seria a II-a. Academia Română. București.
<b>MTE</b>	- Magyar Történelmi Eletrajzok. Budapest.
<b>Naturwissenschaften</b>	- Naturwissenschaften. Springer-Verlag, Berlin, Heidelberg.
<b>OlteniaȘtNat</b>	- Oltenia. Studii și Comunicări. Științele Naturii. Muzeul Olteniei. Craiova.
<b>ÓL</b>	- Ósrégészeti Levelek. Prehistoric newsletter. Budapest.
<b>PA</b>	- Patrimonium Apulense. Direcția Județeană pentru Cultură Alba. Alba Iulia.
<b>PAPS</b>	- Proceedings of the American Philosophical Society. American Philosophical Society. Philadelphia.
<b>PAS</b>	- Prähistorische Archäologie in Südosteuropa. Berlin.
<b>PAT</b>	- Patrimonium Archaeologicum Transylvanicum. Cluj-Napoca.
<b>PBF</b>	- Prähistorische Bronzefunde. München.
<b>PLOS ONE</b>	- PLOS ONE. International, peer-reviewed, open-access, online publication.
<b>PM</b>	- Publics et musées. Association Publics et Musées - PUL (Presses universitaires de Lyon). Lyon.
<b>PNAUSA</b>	- Proceedings of the National Academy of the United States of America. National Academy of the United States of America.
<b>Pogrebal'nyj obrjad</b>	- Pogrebal'nyj obrjad rannih kochevnikov Evrazii. Juzhnyj nauchnyj centr Rossijskoj Akademii nauk. Rostov-na-Donu.
<b>Pontica</b>	- Pontica. Muzeul de Istorie Națională și Arheologie Constanța.
<b>PPP</b>	- Palaeogeography, Palaeoclimatology, Palaeoecology ("Palaeo3"). An International Journal for the Geo-Sciences. Elsevier.
<b>ProblemyArh</b>	- Problemy arheologii, jetnografii, antropologii Sibiri i sopredel'nyh territorij. Institut arheologii i jetnografii Rossijskoj Akademii nauk. Novosibirsk.

<b>Programm Mühlbach</b>	- Programm des evaghelischen Untergymnasium in Mühlbach und der damit verbundenen Lehranstalten. Mühlbach (Sebeș).
<b>PZ</b>	- Prähistorische Zeitschrift. Deutsche Gesellschaft fuer Anthropologie, Ethnologie und Urgeschichte, Institut für Prähistorische Archäologie. Berlin.
<b>QG</b>	- Quaternary Geochronology. The International Research and Review Journal on Advances in Quaternary Dating Techniques.
<b>QSA</b>	- Quaderni di Studi Arabi. Istituto per l'Oriente C. A. Nallino. Roma.
<b>Quartär</b>	- Quartär. International Yearbook for Ice Age and Stone Age Research.
<b>RA</b>	- Revista Arheologică. Institutul de Arheologie și Istorie Veche. Chișinău.
<b>RArhiv</b>	- Revista Arhivelor. Arhivele Naționale ale României. București.
<b>Radiocarbon</b>	- Radiocarbon. University of Arizona. Department of Geosciences.
<b>RB</b>	- Revista Bistriței. Complexul Muzeal Bistrița-Năsăud. Bistrița.
<b>REF</b>	- Revista de etnografie și folclor. Institutul de Etnografie și Folclor „Constantin Brăiloiu”. București.
<b>RESEE</b>	- Revue des études sud-est européennes. Academia Română. București.
<b>RHMC</b>	- Revue d'histoire moderne et contemporaine. Société d'histoire moderne et contemporaine. Paris.
<b>RHSEE/RESEE</b>	- Revue historique du sud-est européen. Academia Română. București, Paris (din 1963 Revue des études sud-est européennes).
<b>RI</b>	- Revista de Istorie (din 1990 Revista istorică). Academia Română. București.
<b>RIR</b>	- Revista istorică română. Institutul de Istorie Națională din București.
<b>RJP</b>	- Romanian Journal of Paleontology. Geological Institute of Romania. Bucharest.
<b>RJS</b>	- Romanian Journal of Stratigraphy. Geological Institute of Romania. Bucharest.
<b>RM</b>	- Revista Muzeelor. București.
<b>RMMG</b>	- Revista Muzeul Mineralogic-Geologic, al Universității din Cluj la Timișoara. Sibiu.
<b>RMM-M</b>	- Revista Muzeelor și Monumentelor. Muzeu. București.
<b>RP</b>	- Revista de Pedagogie. Institutul de Științe ale Educației. București.
<b>RRH</b>	- Revue Roumaine d'Histoire. Academia Română. București.
<b>RT</b>	- Revista Teologică. Sibiu.
<b>SA</b>	- Sovetskaya arkheologiya. Akademiya Nauk SSSR. Moskva.
<b>SAI</b>	- Studii și articole de istorie. Societatea de Științe Istorice și Filologice a RPR. București.

<b>SAO</b>	- Studia et Acta Orientalia. Société des Sciences Historiques et Philologiques de la RPR., Section d'Etudes Orientales. Bucarest.
<b>Sargetia</b>	- Sargetia. Acta Musei Devensis. Muzeul Civilizației Dacice și Romane Deva.
<b>Sargetia Naturae</b>	- Sargetia. Acta Musei Devensis. Series Scientia Naturae. Muzeul Civilizației Dacice și Romane Deva.
<b>SCE</b>	- Studii și comunicări de etnologie. Institutul de Cercetări Socio-Umane Sibiu.
<b>SCCI</b>	- Studii, conferințe și comunicări istorice. Sibiu.
<b>SCIA</b>	- Studii și cercetări de istoria artei. Academia Română. București.
<b>SciAm</b>	- Scientific American. New York.
<b>SCGG</b>	- Studii și Cercetări. Geologie-Geografie. Complexul Muzeal Județean Bistrița-Năsăud. Bistrița.
<b>SCIV(A)</b>	- Studii și cercetări de istoria veche. București (din 1974, Studii și cercetări de istorie veche și arheologie).
<b>SGJ</b>	- Soobshhenija Gosudarstvennogo Jermitazha. Gosudarstvennyj Jermitazh. Leningrad.
<b>SMIM</b>	- Studii și materiale de istorie modernă. Institutul de Istorie „Nicolae Iorga” București.
<b>SP</b>	- Studii de Preistorie. București.
<b>SPACA</b>	- Stratum Plus: Archaeology and Cultural Anthropology. Superior Council on Science and Technical Development of Moldavian Academy of Sciences. Saint Petersburg, Kishinev, Odessa, Bucharest.
<b>SPPF</b>	- Società Preistoria Protostoria Friuli-V.G. Trieste.
<b>SSK</b>	- Studien zur Siebenbürgischen Kunstgeschichte, Köln. Wien.
<b>Starinar</b>	- Starinar, Treća Serija. Arheološki Institut. Beograd.
<b>Stâna</b>	- Stâna. Sibiu.
<b>StComSibiu</b>	- Studii și comunicări. Arheologie-istorie. Muzeul Brukenthal. Sibiu.
<b>StComSM</b>	- Studii și comunicări. Muzeul Județean Satu Mare.
<b>StRI</b>	- Studii. Revistă de istorie (din 1974 Revista de istorie și din 1990 Revista istorică). Academia Română. București.
<b>StudiaUBBG</b>	- Studia Universitatis Babeș-Bolyai. Geologia. Universitatea „Babeș-Bolyai” Cluj-Napoca.
<b>StudiaUBBGG</b>	- Studia Universitatis Babeș-Bolyai. Geologia-Geographia. Universitatea „Babeș-Bolyai” Cluj-Napoca.
<b>StudiaUBBGM</b>	- Studia Universitatis Babeș-Bolyai. Geologia-Mineralogia. Universitatea „Babeș-Bolyai” Cluj-Napoca.
<b>StudiaUBBH</b>	- Studia Universitatis Babeș-Bolyai. Series Historia. Universitatea „Babeș-Bolyai” Cluj-Napoca.
<b>Suceava</b>	- Anuarul Muzeului Județean Suceava.
<b>SUCH</b>	- Studia Universitatis Cibiniensis, Serie Historica. Universitatea „Lucian Blaga” Sibiu.
<b>SUPMPh</b>	- Studia Universitatis Petru Maior. Philologia. Târgu-Mureș.
<b>SV</b>	- Siebenbürgische Vierteljahrschrift. Hermannstadt (Sibiu).

<b>SympThrac</b>	- Symposia Thracologica. Institutul Român de Tracologie. București.
<b>TEA</b>	- TEA. The European Archaeologist.
<b>Terra Sebus</b>	- Terra Sebus. Acta Musei Sabesiensis. Muzeul Municipal „Ioan Raica” Sebeș.
<b>TESG</b>	- Tijdschrift voor Economische en Sociale Geografie. Royal Dutch Geographical Society. Oxford (UK), Malden (USA).
<b>Thracο-Dacica</b>	- Thracο-Dacica. Institutul Român de Tracologie. București.
<b>Transilvania</b>	- Transilvania. Foaia Asociațiunii Transilvane pentru Literatura Română și Cultura Poporului Român. Brașov.
<b>Transsylvania Nostra</b>	- Transsylvania Nostra. Fundația Transsylvania Nostra. Cluj-Napoca.
<b>Trudy nauchnogo</b>	- Trudy nauchnogo Karel'skogo tsentra Rossiyskoy akademii nauk. Karel'skiy tsentr Rossiyskoy akademii Nauk. Moskva.
<b>TT</b>	- Történeti Tár. Akadémia történelmi bizottságának. Budapest.
<b>Tyragetia</b>	- Tyragetia. Muzeul Național de Arheologie și Istorie a Moldovei. Chișinău.
<b>Țara Bârsei</b>	- Țara Bârsei. Muzeul „Casa Mureșenilor” Brașov.
<b>Ungarische Revue</b>	- Ungarische Revue, Herausg. von P. Hunfalvy. Budapest.
<b>UPA</b>	- Universitätsforschungen zur Prähistorischen Archäologie. Berlin.
<b>Vestnik arkheologii</b>	- Vestnik arkheologii, antropologii i etnografii. Institute problem osvoyeniya Severa Sibirskogo otdeleniya Rossiyskoj akademii nauk. Tyumen.
<b>Vestnik Novosibirskogo</b>	- Vestnik Novosibirskogo gosudarstvennogo universiteta. Serija: Istoriya, filologiya. Novosibirskij gosudarstvennyj universitet. Novosibirsk.
<b>VLC</b>	- Victorian Literature and Culture. Cambridge University Press. Cambridge (UK).
<b>VPUI</b>	- Vestnik permskogo universiteta. Istoriya. Permskiy Gosudarstvennyi Universitet. Perm'.
<b>VR</b>	- Victorian Review. Victorian Studies Association of Western Canada. Toronto.
<b>WASJ</b>	- World Applied Sciences Journal. International Digital Organization for Scientific Information. Deira, Dubai (United Arab Emirates).
<b>WorldArch</b>	- World Archaeology. London.
<b>Xenopoliana</b>	- Xenopoliana. Buletin al Fundației Academice „A. D. Xenopol” Iași.
<b>Yearb. Phys. Anthropol.</b>	- Yearbook of Physical Anthropology. New York.
<b>Yezhegodnik gubernskogo</b>	- Yezhegodnik gubernskogo muzeya Tobol'ska. Tobol'sk Khistori Muzeum. Tobol'sk.
<b>ZfSL</b>	- Zeitschrift für Siebenbürgische Landeskunde. Gundelsheim.
<b>Ziridava</b>	- Ziridava. Muzeul Județean Arad.
<b>ZooKeys</b>	- ZooKeys. Sofia.