

MATERIALE ARHEOLOGICE MEDIEVALE DIN COLECȚIA „DORIN VLAD” PROVENITE DE LA LOMÂN (COM. SĂSCIORI, JUD. ALBA)

Ovidiu GHENESCU

Contextul descoperirii

Localitatea Loman (germ. *Lammdorf*, mag. *Lomán*) aparține administrativ comunei Săsciori, fiind situată în partea de sud a județului Alba, la 15 km sud-vest de Sebeș. Relieful zonei este format din ultimele prelungiri ale Munților Șureanu, ce înaintează spre nord, către culoarul depresionar al Orăștiei, sub forma unor promontorii. Vatra Lomanului este amplasată pe o astfel de culme muntoasă, între valea Sebeșului și valea Pianului, la o altitudine medie de 500-600 m.

În primăvara anului 2007 am aflat despre existența în satul Loman a unei colecții arheologice private. Colecția aparține cetățeanului Dorin Vlad și cuprinde piese metalice, fusaiole și fragmente de cahle medievale adunate de acesta, de-a lungul anilor, din grădina locuinței sale, aflată în partea de sud-est a vetrei satului, la numărul 130¹. Terenul de unde provin materialele arheologice se prezintă sub forma unei terase cu expunere sud-estică, aflată la 600 m altitudine, pe partea stângă a pârâului Lazurilor (pl. I/1-2). Cu prilejul verificării locului descoperirii, am putut constata că pe o suprafață restrânsă, de aproximativ 10 x 20 m, apar sporadic în arătură, fragmente ceramice medievale. Nu au putut fi sesizate urme de construcții.

Descrierea materialului arheologic

I. Piese de metal

Vârf de lance din fier (lungimea păstrată 32,1 cm din care lama 17 cm, iar tubul de înmănușare 15,1 cm, lățimea maximă păstrată a lamei 4,5 cm, diametrul maxim al tubului de înmănușare 1,9 cm). Piesa este puternic corodată și acoperită parțial de concrețiuni feruginoase. Lama subțire, rombică în secțiune, are nervura mediană abia schițată. Muchiile și vârful sunt puternic deteriorate. Tubul de înmănușare, rotund în secțiune, cu un vag aspect fațetat pe unele porțiuni, este de asemenea deteriorat, lipsind o parte din jumătatea inferioară a acestuia. Adâncimea păstrată a orificiului de înmănușare este de 9 cm (pl. II/1).

¹ Mulțumim proprietarului colecției pentru amabilitatea cu care ne-a pus la dispoziție materialele și pentru informațiile referitoare la proveniența acestora; colecția a fost ulterior donată Muzeului Municipal “Toan Raica” din Sebeș.

Vârf de săgeată din fier cu aripioare laterale (lungimea 6,3 cm, diametrul maxim al tubului de înmănușare 1,2 cm). Piesa este parțial acoperită de concrețiuni feruginoase. Lama, de formă unghiulară are vârful și muchiile ascuțite. Cele două aripioare sunt rupte din vechime. Tubul de înmănușare, de formă conică, este gol pe interior. A fost lucrat dintr-o singură foaie aplatizată, ale cărei muchii se suprapun. Lipsește o mică porțiune din marginea acestuia (**pl. II/4**).

Pinten din fier din categoria celor cu rozetă. Tija, rotundă în secțiune (diametrul 0,7 cm) are o lungime de 4,2 cm. Înspre vârful tijeii, pe o distanță de 2,7 cm (aproximativ 2/3 din lungimea acesteia), prezintă o despicătură în care era fixată cu ajutorul unui ax, rozeta. Aceasta din urmă s-a pierdut din vechime, însă după dimensiunile spațiului în care era fixată, avea un diametru de maxim 4,3 cm. Tija se continuă cu cele două brațe, semicirculare în secțiune, dispuse în formă de arc frânt. Din plan lateral, brațele sunt oblice în raport cu tija și ușor curbate pe verticală. Unul dintre ele, păstrat aproape în întregime (lungimea păstrată 10,1 cm), se termină cu o porțiune aplatizată, probabil de formă dreptunghiulară, în care se mai poate observa una din cele două perforații rotunde, pentru curelușă. Celălalt braț (lungimea păstrată 8,9 cm), a fost îndoit de la o distanță de 2,4 cm de la bifurcare (**pl. II/2a-2b**).

Rozetă de pinten din fier cu șase raze (diametrul 5,2 cm, lungimea razelor 2,2 cm, diametrul găurii 0,4 cm). Este păstrată într-o stare relativ bună de conservare. Nu a aparținut pintenului descoperit de noi sau perechii acestuia, având dimensiuni mai mari (**pl. II/3**).

II. Piese de lut ars

1. Fragmente de cahle

Fragment de cahlă-placă decorată cu grifon (dimensiunile păstrate 10,9 x 7,9 cm) realizată din pastă semifină, degresată cu nisip și pietricele. Grosimea piesei variază între 0,8 cm în câmpul gol al cahlei și 1 cm în zona chenarului. Arderea este oxidantă, incompletă, piesa având o culoare cărămizie și miez cenușiu. Pe spatele piesei și parțial pe fața acesteia pot fi observate urme de ardere secundară. Reversul neregulat păstrează amprente digitale de la presarea în tipar. Nu s-au păstrat urme ale sistemului de prindere.

Pe avers, în partea stângă, se păstrează o porțiune din chenarul câmpului decorativ al cahlei, mai înalt cu 0,2 cm față de câmpul pe care este reprezentat grifonul. Din acesta, fragmentul mai cuprinde doar aripile, o parte din cap și din gât. Animalul, orientat spre dreapta, are urechi de câine, ascuțite, și cioc de pasăre, deschis, prin care iese limba. Gâtul este acoperit cu pene. Aripile, acoperite la rândul lor cu pene redade fidel, sunt încrucișate, cea din plan îndepărtat îndreptată în jos, iar cea din plan apropiat în sus. În vârful aripii drepte, alipit chenarului, apare o proeminență de forma unui nod, probabil parte a decorului vegetal ce ocupa partea superioară a câmpului figurativ (**pl. III/1**).

Fragment de cablă-placă cu nud feminin (Eva?) (dimensiunile păstrate 9,2 x 6,5 cm) confecționată dintr-o pastă semifină, având în compoziție nisip, pietricele și mică. Grosimea este cuprinsă între 0,7 cm în câmpul gol și 1,1 cm în zona reprezentărilor figurate. Piesa a fost arsă oxidant, incomplet, având o culoare cărămiziu-roșietică și miezul cenușiu. Reversul, neregulat, prezintă urme de ardere secundară. Nu pot fi observate urme ale sistemului de prindere.

Pe avers este reprezentată partea inferioară a unui nud feminin din care se păstrează abdomenul, bazinul și picioarele. Personajul pășește spre dreapta, piciorul drept fiind trecut încrucișat în fața celui stâng. Pe abdomen este figurat ombilicul, iar pe șoldul stâng două creștături. În partea dreaptă a personajului, în dreptul taliei, o proeminență neclară pare a reprezenta mâna dreaptă a acestuia, îndoită din cot și sprijinită pe șold. Neclare sunt și cele două reprezentări din apropierea picioarelor. Dacă cea din stânga personajului poate sugera un șarpe încolăcit, semnificația celei de-a doua, din dreptul călcâiului stâng, ne scapă în totalitate. Personajul pare a păși pe o ridicătură, reprezentată sub forma unei proeminențe masive imediat sub tălpile acestuia (**pl. III/3**).

Fragment de cablă-placă cu personaj masculin (husar?) (dimensiunile păstrate 6 x 6,6 cm) lucrată dintr-o pastă semifină degresată cu nisip, pietricele și mică. Grosimea este cuprinsă între 0,6 cm în câmpul gol și 1,1 cm în dreptul reprezentării figurate. Piesa, arsă oxidant, incomplet, de culoare cărămizie, are miezul cenușiu, iar pe revers semne de ardere secundară. Nu prezintă urme ale sistemului de prindere.

Pe avers este reprezentat capul unui personaj masculin redat frontal, ce poartă o căciulă semisferică, ușor turtită, având în partea dreaptă trei pene oblice curbate. Deasupra căciulii, în apropierea celor trei pene, este reprezentat un obiect unghiular nedefinit, probabil aflat în spatele acestuia. Ochii, nasul și gura sunt redade destul de fidel, forma prelungă a feței sugerând faptul că personajul purta barbă. Pletele sunt redade de o parte și de alta a capului, ieșind de sub căciulă. Deasupra capului personajului poate fi observată o reprezentare circulară, păstrată fragmentar, cu un vag motiv radial în interior. Datorită amplasării acestei reprezentări aproape de marginea cahle, ar putea fi vorba de o rozetă, menită să completeze câmpul figurativ al acesteia.

În ceea ce privește identitatea personajului, căciula semisferică împodobită cu pene este caracteristică reprezentărilor de husari de pe cahlele medievale. Amplasarea personajului de la Loman înspre marginea cahle, sugerată de nervura verticală din stânga, deosebește însă această piesă de reprezentările clasice de husari pe cai, plasați în centrul câmpului figurativ. De altfel poziția excentrică a personajului de pe cahla de la Loman exclude posibilitatea ca acesta să fi fost călare, și ne duce cu gândul mai degrabă la o compoziție mai elaborată, probabil cu mai multe personaje (**pl. III/4**).

Fragment de cablă-placă cu rozete (dimensiunile păstrate 6,5x x 9 cm) cu marginea puternic profilată, realizată dintr-o pastă semifină degresată cu nisip și mică. Arderea este oxidantă, incompletă, fragmentul având o culoare cărămiziu-gălbui, cu miez cenușiu. Pe revers prezintă urme de ardere secundară.

Grosimea piesei variază între 0,7-1 cm în funcție de neregularitățile rezultate pe spatele piesei la presarea în tipar și de înălțimea reliefului de pe avers. Pe revers se păstrează parțial o alveolare la colțul cahleii, rezultată probabil din desprinderea sistemului de fixare.

Aversul mai păstrează doar o mică parte a câmpului decorativ. Delimitată de profilatura plăcii și de o bandă lată de 0,7 cm, din compoziție se mai disting doar câteva nervuri arcuite, între care se află o mică nodozitate, probabil parte a unui decor vegetal. Spațiul dintre acestea și banda care delimitează câmpul decorativ al piesei este umplut cu trei rozete puternic stilizate, constând din cercuri cu șase sau opt raze (pl. III/2).

2. Fusaiole

Fusaiolă bitronconică fragmentară (diametrul maxim 2,7 cm, diametrul găurii 1 cm), lucrată dintr-o pastă fină, degresată cu nisip, de culoare cenușiu închis, arsă reducător. Cele două fețe rezultate deasupra și sub diametrul maxim sunt decorate cu câte două linii orizontale paralele incizate, între care este realizată, în aceeași tehnică, o linie în zig-zag (pl. II/5).

Fusaiolă aplatizată fragmentară (diametrul maxim 3 cm, diametrul găurii 0,8 cm) semicirculară în secțiune, de culoare cărămizie cu miez cenușiu, lucrată dintr-o pastă semifină degresată cu nisip și mică (pl. II/6).

3. Fragmente ceramice

Fragmentele ceramice au fost recoltate din arătură cu ocazia verificării locului descoperirii celorlalte piese aflate în colecție. Acestea prezintă toate factura specifică ceramicii medievale, fiind lucrate la roată dintr-o pastă semifină, având nisip și mică în compoziție. Arderea este în general oxidantă, incompletă, ceramica având o culoare cărămiziu-gălbuie și miezul cenușiu. Unele fragmente prezintă urme de ardere secundară.

Ca forme ceramice se pot distinge vasul-borcan de dimensiuni mici ori mijlocii, cu gâtul mai mult sau mai puțin arcuit și buza uneori profilată în exterior. În unele cazuri, acest gen de profilatură se dezvoltă sub forma unei nervuri plasate sub buza vasului. Alături de acestea apar vase-borcan cu gura evazată și buzele îngroșate, având în zona gâtului coaste exterioare. Existența cănilor este demonstrată de descoperirea unor fragmente de toartă în bandă lată cu câte două caneluri longitudinale. Tot de la o cană cu cioc de scurgere sau de la un opaiț provine un mic fragment de buză asimetric. Capacele sunt atestate printr-un mâner cilindric sub formă de buton precum și indirect, prin numeroasele buze de vas-borcan cu șanțuire sau nervură interioară pentru capac. Un fragment dintr-un vas cu diametrul mic, decorat cu un fascicul de linii orizontale asociat cu o linie în val, pare a proveni de la un urcioc. Tot cu ocazia cercetării terasei a fost descoperit în arătură un fragment dintr-o cahlă-oală cu gura patrulateră.

În privința decorului ceramicii, acesta este destul de sărac, constând în principal în caneluri late, trasate vag pe pereții vaselor, „coaste” interioare sau

exterioare, striuri sau fascicule de incizii asociate cu linii în val. Fragmentele de toarte prezintă pe fața exterioară câte două caneluri longitudinale (pl. IV).

Datare și considerații istorice

Caracterul întâmplător al descoperirii, precum și cantitatea relativ mică de materiale arheologice face dificilă încercarea de datare a locuirii medievale din vatra Lomanului. Din spusele proprietarului, pe aceeași terasă a fost descoperită și o monedă de argint din secolul al XIV-lea, din păcate însă astăzi pierdută². În această situație pentru încadrarea cronologică a locuirii medievale din vatra Lomanului va trebui să ținem seama doar de piesele care se păstrează încă în colecție.

Datorită stării precare de conservare, vârful de lance este greu de încadrat tipologic. Presupunând aspectul foliform al lamei, aceasta ar putea fi atribuit tipului Ruttkey IIIa, prezent în Europa în descoperiri din epoca migrațiilor până în evul mediu³. În Transilvania se cunosc puține astfel de descoperiri. Un vârf de lance asemănător, rombic în secțiune, puternic deteriorat, a fost descoperit la Sopor-Iacobeni (jud. Cluj) și datat, pe baza ceramicii cu care era asociat, în secolele XIV-XV⁴.

Vârfurile de săgeți cu tub de înmănușare și aripioare laterale asemănătoare exemplarului descoperit la Loman, se întâlnesc în Europa centrală și de vest pe tot parcursul evului mediu⁵. În Transilvania, astfel de piese, descoperite în cetatea de pe Măgura Codlei (jud. Brașov), au fost încadrate în secolele XIII-XIV⁶, în timp ce exemplarul de la Breaza (jud. Sibiu) a fost datat pe parcursul secolului XIV⁷. Din perioada de funcționare a cetății de la Tilișca (secolul XIV-prima jumătate a secolului XV) datează o piesă foarte asemănătoare cu exemplarul descoperit la Loman, dar de dimensiuni mai mici⁸. În secolul XV a fost încadrat vârful de săgeată cu tub de înmănușare și aripioare laterale descoperit întâmplător la Alba Iulia⁹.

Dintre piesele de metal cea mai mare relevanță cronologică o are pintenul de fier cu rozetă. În Europa, tipul de pinten cu rozetă apare pe parcursul secolului XIII, răspândindu-se, până în secolul XIV, pe cea mai mare parte a continentului. Teritoriul de origine al acestuia nu este foarte clar. Acesta nu a fost cu siguranță Europa meridională de unde lipsesc descoperirile de secol XIII.

² O fotografie cu moneda medievală, alături de care apar vârful de lance, vârful de săgeată și fusaiiolele considerate dacice a fost publicată într-o monografie a satului Loman (Stancu 2000).

³ Ruttkey 1976, p. 300-301; de altfel piesa o atribuim evului mediu, în mare parte, datorită asocierii acesteia în cadrul descoperirii cu materiale medievale, și absenței de pe suprafața așezării a unor urme aparținând altor epoci.

⁴ Pintea 1967, p. 537, fig. 9/8.

⁵ Ruttkey 1976, p. 327.

⁶ Costea 1968, p. 80-81, fig. 3/1-3.

⁷ Năgler 1969, p. 114, fig. 6/1.

⁸ Năgler 1967a, Taf. III/4.

⁹ Blăjan 2005, p. 35.

De altfel, pe parcursul acestui secol, în restul continentului, pintenul cu rozetă se suprapune cu tipul anterior de pinten cu brațele curbate și spin¹⁰.

În Transilvania nu cunoaștem descoperiri de piteni cu rozetă datați cert în secolul XIII. Pitenii descoperiți în cetatea de pe Măgura Codlei, în lipsa unor contexte stratigrafice clare, au fost datați în secolele XIII-XIV¹¹. În prima jumătate a secolului XIV au fost încadrați cei șase piteni cu rozetă descoperiți în reședința feudală de la Cuhea (jud. Maramureș)¹², precum și două din piesele apărute în așezarea medievală de la Sopor-Iacobeni (jud. Cluj), în timp ce restul de patru au fost atribuite celei de-a doua jumătăți a aceluiași secol¹³. Pe parcursul secolului XIV au fost date exemplarele descoperite într-o groapă atribuită ultimei etape de locuire a așezării de la Streisângiorgiu (jud. Hunedoara)¹⁴, precum și cele din cetățile de la Piatra Craivii¹⁵ și Tăuți (jud. Alba)¹⁶. Tot pe parcursul secolului al XIV-lea au fost pitenii de acest tip păstrați în colecțiile Muzeului din Cernat¹⁷.

Trăsătura comună a acestor piese timpurii pare a fi forma simplă a brațelor și tija relativ scurtă, despicate pe toată lungimea ei¹⁸. În această grupă ar putea fi încadrați, respectând același criteriu, și pitenii proveniți din cetățile de la Tilișca (jud. Sibiu)¹⁹ și Dăbâca (jud. Cluj)²⁰ datați pe parcursul secolului XIV și până la mijlocul secolului XV, când încetează locuirea în cele două fortificații, precum și cei păstrați în colecțiile Muzeului Național de Istorie al Transilvaniei, încadrați de S. Györfi în tipurile A.a.1, A.b.1, A.c.1, B.a.1 și parțial A.d.1, tipuri datate din a doua jumătate a secolului al XIII-lea până la sfârșitul secolului al XIV-lea²¹. Exemplarele de acest gen de pe teritoriul Ungariei au fost încadrate în secolul XIV²², formele mai târzii, cu un vârf ascuțit, puternic profilat, în punctul unde se unesc cele două brațe, fiind atribuite secolului XV²³.

Începând cu ultima treime a secolului XIV tija pitenilor crește în lungime, fapt pus pe seama modificărilor din echipamentul militar al cavalerilor²⁴. Alungirea moderată a tijeii duce la păstrarea unei porțiuni

¹⁰ Ruttkay 1976, p. 351.

¹¹ Costea 1968, p. 82, fig. 7.

¹² Popa, Zdroba 1966, p. 22-25, fig. 15.

¹³ Pintea 1967, p. 536-537, fig. 9/1-6.

¹⁴ Eskenasy 1978, p. 62, fig. 8.

¹⁵ Anghel, Berciu 1968, fig. 4.

¹⁶ *Ibidem*, fig. 16/10-11.

¹⁷ Haszmann, Bordi 1998, p. 263-264, 2-3. ábra.

¹⁸ Popa, Zdroba 1966, p. 24-25.

¹⁹ Nagler 1967a, p. 82, Abb. 2.

²⁰ Pascu, Rusu *et alii* 1968, fig. 8/1-3.

²¹ Györfi 2005, p. 102-106.

²² Szendrei 1896, p. 187-189; G. Nagy asociază acest tip de piteni dinastiei de Anjou (Nagy 1898, p. 60-62, pl. II).

²³ Szendrei 1896, p. 214-215.

²⁴ Györfi 2005, p. 108. R. Popa plasa începuturile acestui fenomen în secolul al XV-lea (Popa, Zdroba 1966, p. 24); expresia extremă a acestei tendințe va fi apariția pitenilor cu tija foarte lungă, caracteristici epocii armurilor complete (Vlădescu *et alii* 1973, p. 26); aceștia sunt

nedespicată (în cazul pintenului de la Loman aproximativ 1/3 din lungimea totală a acesteia). Aceeași caracteristică prezintă pintenul din așezarea medievală de la Răhău-*Arsuri* (jud. Alba) datat pe baza ceramicii în secolul XV, piesă care oferă cea mai bună analogie pentru exemplarul de la Loman²⁵ sau cel provenit din colecția colegiului Bethlen din Aiud atribuit aceleiași perioade²⁶. Piesele cu tija parțial despicată corespund parțial tipurilor Györfi C.d.2, D.d.2, E.d.2 și F.d.2, tipuri stabilite pe baza analizei pintenilor aflați în colecțiile Muzeului de Istorie al Transilvaniei și dateate din ultima treime a secolului al XIV-lea până la jumătatea secolului al XV-lea²⁷. Pintenii de acest tip din Ungaria au fost asociați perioadei lui Sigismund de Luxemburg²⁸. Între pintenii cu tija medie, parțial despicată, pot fi încadrate și exemplarele descoperite la Vințu de Jos-*Castelul Martinuzzi* dateate în secolele XIV-XV²⁹, ori Cluj-Napoca, în fața hotelului Astoria³⁰ și, eventual, Zlatna (jud. Alba)-*Str. Mihai Viteazul*³¹, așezări dateate mai larg, în secolele XV-XVII.

În Transilvania, rozetele cu șase raze apar atât în descoperirile din secolul XIV de la Cuhea³² alături de pinteni cu tija scurtă, despicată pe toată lungimea, cât și în așezarea dateată în secolul XV de la Răhău-*Arsuri*, asociată rozeta aici cu pinten cu tija medie, parțial despicată³³. De altfel, la Sopor-Iacobeni³⁴ și Dăbâca³⁵ rozetele cu șase raze apar în aceeași așezare alături de piese similare cu zece sau douăsprezece raze. Se pare că încercările anterioare de stabilire a unei scheme evolutive a pintenilor în funcție de acest criteriu nu mai sunt valabile³⁶, numărul razelor rozetei neavând nicio relevanță cronologică în dezvoltarea acestui tip de artefact³⁷.

Un alt element prețios de dateare a locuirii medievale de la Loman îl oferă fragmentele de cahle. Dintre acestea, un caz cu totul aparte îl reprezintă

culoscuți în Transilvania prin exemplarele de la Porumbeni Mici (Székely 1959, p. 237, fig. 1/1) sau cel păstrat în colecția Muzeului de Istorie al Transilvaniei din Cluj-Napoca (Vlădescu *et alii* 1973, fig. 119). Astfel de piese sunt frecvente pe teritoriul Ungariei (Szendrei 1896, p. 124, 140, 144, 202, 215, 253; Mészáros 2006, p. 6. kép/9) însă nu lipsesc nici din Moldova (Neamțu *et alii* 1980, p. 72, fig. 35/8-9), fiind dateate în secolul XV.

²⁵ Horedt *et alii* 1967, p. 19, fig. 7/5.

²⁶ Szendrei 1896, p. 135.

²⁷ Györfi 2005, p. 106-108.

²⁸ Nagy 1898, p. 62, pl. III.

²⁹ Rusu 1998, p. 41, 102.

³⁰ Mitrofan 1965, p. 669, fig. 5/1.

³¹ Lipovan 1996, p. 345, pl. V/2; piesa de la Zlatna se păstrează doar fragmentar din care cauză este mai greu de încadrat tipologic, însă prezintă tija parțial despicată caracteristică.

³² Popa, Zdroba 1966, p. 22, fig. 15/b, d, e, f.

³³ Horedt *et alii* 1967, fig. 7/5.

³⁴ Pinteia 1967, fig. 9/1, 7.

³⁵ Pascu, Rusu *et alii* 1968, fig. 8/2-3.

³⁶ Cu ocazia publicării așezării de la Sopor-Iacobeni, V. Pinteia sesizează o tendință de înmulțire a descoperirilor de rozete cu douăsprezece raze în a doua jumătate a secolului XIV (Pinteia 1967, p. 537).

³⁷ Ruttkay 1976, p. 352; Györfi 2005, p. 108.

fragmentul de cahlă decorată cu grifon. Piesa, atât cât se păstrează, prezintă asemănări până la identitate cu o cahlă-placă din depozitul de la Roșia (jud. Sibiu), datată în a doua jumătate a secolului al XV-lea³⁸. Situația este destul de rară, extraordinara diversitate a compozițiilor figurate pe cahlă făcând foarte dificilă chiar realizarea unei tipologii pentru acest gen de piese³⁹. În cazul cahlă de la Loman, toate detaliile păstrate (inclusiv numărul și dispunerea penelor de pe corpul grifonului) sunt identice cu cele reprezentate pe cahlă de la Roșia. Putem presupune astfel fie producerea ambelor piese în același atelier, fie, mai probabil existența unui tipar similar celui folosit la producerea piesei de la Roșia care a circulat în a doua jumătate a secolului al XV-lea în centrele meșteșugărești săsești din sud-vestul Transilvaniei.

Potrivit D. Marcu-Istrate, cele mai vechi reprezentări ale grifonului pe cahlă din Transilvania sunt cele de la Hunedoara⁴⁰, Alba Iulia⁴¹ precum și cea de pe tiparul de la Oradea⁴², cărora li se poate alătura eventual grifonul de la Turea, păstrat însă doar parțial⁴³. Aceste piese timpurii au fost datate pe parcursul secolului XV și par a avea în comun, alături de imaginea clasică a grifonului, grija cu care au fost executate detaliile și absența decorului vegetal.

Începând cu mijlocul secolului XV, cahlăle decorate cu grifoni încep să fie completate cu elemente decorative secundare, de regulă un cadru vegetal sau borduri stilizate⁴⁴. Aceste elemente, cărora li se adaugă o tratare mai neglijentă a conturilor, caracterizează următoarea generație de cahlă cu reprezentări de grifoni din Transilvania⁴⁵. Reprezentative în acest sens sunt cele două cahlă de la Roșia decorate cu grifoni într-un cadru vegetal format din vrejuri împletite,⁴⁶ precum și câteva piese fragmentare descoperite la Vințu de Jos, Făgăraș, Cluj-Napoca și Hărman⁴⁷. Într-o etapă ulterioară, începând cu a doua jumătate a secolului XVI, se constată o stilizare a reprezentărilor de grifoni, pentru ca din a doua jumătate a secolului XVII și în cel următor, să predomine grifonul în medalion oval, pe un câmp aglomerat cu ornamente vegetal geometrice⁴⁸.

Relevanța cronologică a celorlalte reprezentări figurate de pe cahlăle de la Loman este scăzută datorită în primul rând dificultăților de identificare a personajelor în situația puternicei fragmentări a pieselor. Cahlăle decorate cu nuduri feminine sunt destul de frecvente în Transilvania. De la Feldioara se cunoaște un fragment dintr-o cahlă-placă pe care sunt figurate trei personaje nude pe o proeminență asemănătoare celei de pe fragmentul de la Loman,

³⁸ Năgler 1967b, p. 146, fig. 2.

³⁹ Marcu-Istrate 2004, p. 50.

⁴⁰ Slătineanu 1958, p. 190, fig. 76.

⁴¹ Rusu 1996, p. 127-128, fig. 3.

⁴² *Ibidem*, p. 126, fig. 1.

⁴³ Marcu-Istrate 2004, p. 90.

⁴⁴ *Ibidem*, p. 90.

⁴⁵ Rusu 1996, p. 126.

⁴⁶ Năgler 1967b, p. 146, fig. 2.

⁴⁷ Marcu-Istrate 2004, p. 90, pl. 21/A, 64, 149.

⁴⁸ *Ibidem*, p. 90.

interpretată ca o scenă de dans, piesa fiind datată pe parcursul secolului al XVI-lea⁴⁹. În cazul în care personajul feminin o reprezintă pe Eva, așa cum sugerează șarpele de la picioarele acestuia, motivul decorativ își găsește analogii pe cahle descoperite la Feldioara și Dobârca unde apare alături de Adam și de șarpe, sau pe fragmente de la Vințu de Jos, Făgăraș sau Racoșu de Jos unde Eva este reprezentată într-un cadru vegetal bogat în grădina paradisului, ambele serii fiind datate pe parcursul secolului al XVI-lea⁵⁰.

Aceleași probleme de identificare le pune și personajul masculin. Așa cum am văzut, căciula semisferică împodobită cu pene oblice este o piesă de îmbrăcăminte caracteristică reprezentărilor ecvestre de husari, ceea ce nu este cazul piesei de la Loman, personajul fiind plasat undeva în marginea câmpului figurativ. Unitățile de husari au fost înființate la mijlocul secolului al XV-lea de Matei Corvin având costumație și echipament specifice. Aceștia au devenit foarte populari în secolul al XVI-lea datorită succeselor înregistrate în luptele cu turcii, fapt pentru care au devenit o temă preferată a reprezentărilor figurate pe plăcile de teracotă⁵¹.

Pe teritoriul Transilvaniei reprezentările de husari au fost datate pe parcursul secolelor XVI-XVII. Cea mai apropiată analogie din punct de vedere geografic o reprezintă o piesă de la Alba Iulia în care personajul, purtând o căciulă semisferică, ușor turtită și împodobită cu pene laterale, este reprezentat călare, piesă datată în secolul al XVII-lea⁵². Maniera de realizare a piesei de la Loman, precum și reprezentarea personajului pedestru o apropie însă mai mult de una din cahlee-plăci de la Roșia, având figurat un cavaler cu armură, și căciulă semisferică turtită într-o parte, al cărei penaj nu este însă vizibil datorită distrugerii piesei. Depozitul de la Roșia a fost datat, așa cum am văzut, în a doua jumătate a secolului al XV-lea⁵³.

Rozetele realizate în maniera celor de pe piesa de la Loman sunt destul de rare. Acestea se deosebesc de reprezentările propriu-zise de rozete din petale realizate în medalion central, motiv decorativ ce apare în Transilvania începând cu a doua jumătate a secolului al XV-lea⁵⁴. Modalitatea de realizare a rozetelor de pe piesa de la Loman prin impresiuni triunghiulare ce duce la cruțarea unui cerc cu șase sau opt „raze” își găsește cele mai bune analogii pe două fragmente de cahlă descoperite la Orăștie și datate în secolul al XVI-lea⁵⁵.

Se constată așadar că materialele arheologice de la Loman păstrate în colecția Dorin Vlad pot fi încadrate, în mare, între ultima treime a secolului al XIV-lea, când apar pintenii de tipul celor cu roțiță cu tija alungită și parțial

⁴⁹ Marcu-Istrate 2003, pl. 11/3.

⁵⁰ Marcu-Istrate 2004, p. 87.

⁵¹ Marcu-Istrate 2001, p. 361-362.

⁵² *Ibidem*, pl. I/6; Marcu-Istrate 2004, pl. 7/7.

⁵³ Năgler 1967b, p. 146, fig. 3; D. Marcu-Istrate datează depozitul de la Roșia la cumpăna secolelor XV-XVI (Marcu-Istrate 2004, p. 264-265).

⁵⁴ Marcu-Istrate 2004, p. 107-109.

⁵⁵ *Ibidem*, p. 249, pl. 105-106/10, 10a.

despicată, și secolul al XVI-lea, când se datează majoritatea cahlelor pe care este reprezentată Eva. Unei încadrări exclusiv după 1500, i se opun însă piesele mai timpurii precum tipul de pinten cu rotiță și vârful de săgeată cu arpioare ce nu mai sunt caracteristice secolului al XVI-lea, așa cum restrângerea datării doar pentru secolele XIV-XV este imposibilă datorită apariției cahlelor decorate cu reprezentări ale Evei doar începând cu secolul al XVI-lea.

* * *

Satul Loman apare menționat pentru prima dată în documente abia la 1615, când, împreună cu Răchita, Pianul de Sus și Strungarul, își achita unele obligații fiscale către magistratul orașului Sebeș⁵⁶. Se pune în acest caz problema semnificației materialelor arheologice descoperite la Loman, în contextul în care acestea preced cu două-trei secole prima mențiune documentară a satului. Pentru lămurirea acestei chestiuni este însă necesară un scurtă privire asupra începuturilor satelor românești din zona de munte a scaunului Sebeșului.

Scaunul Sebeșului, ca entitate teritorial-juridică a sașilor ardeleni, este menționat documentar pentru prima dată la începutul secolului al XIV-lea⁵⁷. Date despre întinderea efectivă a scaunului și comunitățile arondate apar însă mult mai târziu. La 26 noiembrie 1464, printr-un document emis la Bács, regele Matei Corvin dona lui Ioan Pongracz, voievod al Transilvaniei și comite al secuilor, și fratelui acestuia Andrei Pongracz, căpitan general al Ungariei Superioare și comite de Trentschin, pentru merite deosebite în luptă, „*civitatem nostram regalem Zazsebes vocatam, in partibus Transsilvanis, in comitatu Albensi habitam cum villis Lamkereke, Ryhamfalwa, Kelnek, Peterfalwa, Pyben, necnon Daal, Rekeytha, Schekchuor et Olahpyen vocatis*”⁵⁸. Apartenența celor nouă sate menționate în document, Lancrăm, Răhău, Călnic, Petrești, Pianu de Jos, Deal, Răchita, Săsciori și Pianu de Sus, la scaunul Sebeșului este precizată atât în actul de donație cât și într-un alt document din 20 noiembrie 1478 prin care regele Matei Corvin stabilea suma de 2000 de guldeni de aur pe care reprezentanții celor șapte scaune trebuiau să o plătească „*pro redemptione sedis Zazsebes*”⁵⁹.

Un tablou al realităților demografice din teritoriul scaunului Sebeșului ne oferă recensământul locuitorilor de pe Pământul Crăiesc publicat la sfârșitul secolului al XIX-lea de către A. Berger. Descoperit în arhivele Bistriței sub forma a trei caiete dintre care cel mai vechi este din 1488, recensământul

⁵⁶ Müller 1912, p. 142.

⁵⁷ Dan 2005, p. 232.

⁵⁸ Baumann 1876, p. 8, doc. I; Urkundenbuch VI, p. 204-206; cei doi frați Ioan și Andrei Pongracz erau veri ai regelui Ungariei, mama lor, Clara, fiind sora lui Ioan de Hunedoara (Baumann 1876, p. 29).

⁵⁹ Baumann 1876, nota 12, doc. IX; F. Baumann observă menționarea greșită în actul de donație a Săsciorului printre satele aparținătoare scaunului Sebeșului, acesta fiind donat abia în 1575 ca proprietate nobiliară magistratului orașului (Baumann 1876, nota 12); G. Müller consideră și el greșită menționarea Săsciorului în document, văzând în locul acestuia Strungarul (Müller 1912, p. 143).

înregistrează în scaunul Sebeșului nouă așezări umane: *Penen, Petersdorff, Lanckendorff, Molenbach civitas, Blechis pen, Brondorff Valachi, Sperban Walachi, Reythe, Kelneck*⁶⁰. Majoritatea sunt ușor de recunoscut cu excepția lui Reythe și a celor două sate românești Brondorff și Sperban. Desigur cea mai tentantă este identificarea „*Reythe*”-Răchita, datorită asemănării fonetice⁶¹. La o privire atentă însă asupra întregii liste de localități se observă că dintre acestea lipsește Răhăul astfel că „*Reythe*” sat înregistrat cu 21 de familii de oaspeți, o casă părăsită și 2 păstori ar putea fi identificat mai degrabă cu Răhăul⁶². În această situație Răchita, sat menționat deja în actul de la 1464, nu poate fi decât unul din cele două sate românești amintite în recensământul din 1488 „*Brondorff Valachi*” sau „*Sperban Walachi*”. Ultimul dintre ele, „*Sperban Walachi*” a fost identificat, datorită asemănării fonetice, cu Strungarul, amintit sigur la 1539, și pe care G. Müller îl vede în locul „*Schekchwr*”-ului la 1464. Răchita, rămâne astfel să fie identificat cu „*Brondorff Valachi*”⁶³.

O altă conscripție realizată la 1539 și păstrată în arhiva Brașovului, a fost publicată în 1887 de Fr. Stenner. Aceasta cuprinde însă doar aripa vestică a scaunului Sebeșului unde sunt menționate cinci sate: „*Pyen*”, „*Obers pyen*”, „*Sfrugayr*”, „*Rekytta*” și „*Pettersdorf*”⁶⁴. Se observă așadar că Lomanul nu apare nici în actele de donație ale orașului și scaunului Sebeșului către frații Pongracz, nici în recensământul din 1488, nici în conscripția parțială de la 1539. Chiar și mențiunea despre obligațiile lomănarilor față de oraș la 1615, provine dintr-un raport târziu al magistratului Sebeșului din 11 septembrie 1776, în plină dispută în privința legalității sarcinilor fiscale impuse satelor românești din hotarul

⁶⁰ Berger 1894, p. 52-53

⁶¹ Fleșer *et alii* 2005, p. 102.

⁶² Raica 2002, p. 47.

⁶³ Wagner 1977, p. 362; Raica 2002, p. 47. C. Suciul consideră „*Brondorff*”-ul un sat dispărut (Suciul 1968, p. 304), H. Fabini îl consideră ca fiind Strungarul (Fabini 1998, p. 719), iar Șt. Pascu îl plasează pe hartă în locul Pianului Românesc deși îl consideră diferit de acesta (Pascu 1986, p. 567-568).

⁶⁴ Stenner 1887, p. 111-113; în cazul celor trei sate românești, Pianu de Sus, Strungari și Răchita este precizat caracterul etnic, însă nu este clar statutul de moștenire nobiliară pe care îl au acestea. Încă din prima jumătate a secolului al XIV-lea orașul Sebeș deținea păduri în zona de munte învecinată domeniului Sebeșului și pertinențelor acestuia, aflate în posesia lui Mihail, fiul lui Solomon de Nadeș (Baumann 1882, p. 47-48, doc. XIV); probabil că odată cu luarea în posesie a acestor păduri, orașul a ajuns și stăpânul satelor românești din zona de munte a scaunului; o întemeiere ulterioară a satelor, pe pământul aflat deja în posesia orașului, este puțin probabilă, având în vedere că o parte din Pianu de Sus aparținea Pianului de Jos, iar restul satului, orașului Sebeș, situație la care s-a ajuns probabil prin ocuparea sau cumpărarea de cele două comunități săsești a unor părți din respectiva vatră de sat; cert este că încă din secolul al XVI-lea conducerea orașului considera aceste sate ca domenii nobiliare, impunându-le o serie de sarcini fiscale; așa cum am văzut, la începutul secolului al XVII-lea Răchita, Pianul de Sus și Strungarul, alături de care apare menționat pentru prima dată și Lomanul, plăteau o dare din veniturile realizate din porci și caș, iar în locul taxei teragiale prestați magistratului Sebeșului zile de cosit și seceriș (Müller 1912, p. 142).

orașului⁶⁵. Faptul denotă probabil, așa cum bănuia și F. Baumann, o întemeiere târzie a satului, cel mai devreme cândva către mijlocul secolului al XVI-lea⁶⁶.

În acest context este greu de precizat caracterul locuirii medievale de la Loman. Piese de armament și echipament militar și cahlele ar putea fi oricum cu greu atribuite unei așezări civile de păstori. Pe terasa din grădina casei lui Dorin Vlad fragmentele ceramice apar doar pe o suprafață de aproximativ 10 x 20 m ceea ce ne face să presupunem existența unei singure locuințe construită probabil din lemn. Am văzut că deja în prima jumătate a secolului al XV-lea orașul Sebeș deținea păduri în zona de munte învecinate cu cele ale lui Mihail de Nadeș, drept pentru care între cele două părți apar frecvent neînțelegeri⁶⁷. În această situație putem presupune existența unor posturi de pază în respectivele păduri, mai ales că acestea erau obiectul unor încălcări așa cu ne arată documentul de la 1487 când sașii din Călnic atacă pădurile de munte aparținând domeniului Sebeșelului⁶⁸. Armele și piesele de echipament militar aflate în colecția lui Dorin Vlad din Loman ne susțin această ipoteză, la fel ca și fragmentele de cahle, obiecte care, la nivelul secolelor XV-XVI presupuneau un anumit statut al celor ce le utilizau. Probabil ulterior mijlocului secolului al XVI-lea, după distrugerea cetății de la Săsciori și fărâmițarea domeniului feudal al Sebeșelului, respectivul post de pază este desființat, în apropierea lui luând ființă Lomanul⁶⁹.

Medieval Archaeological Materials from the Dorin Vlad Collection at Loman (Săsciori Commune, Alba County)

(Abstract)

The locality of Loman (Săsciori commune) is situated in the south of Alba County, on the last northern extension of the Șureanu Mountains. The archeological materials are from the collection of Dorin Vlad at Loman, who gathered them throughout the years from the garden of

⁶⁵ Müller 1912, p. 142, nota 3.

⁶⁶ Baumann 1874, p. 27; în volumul al VI-lea din seria „*Urkundenbuch zur Geschichte der Deutschen in Siebenbürgen*” este publicat rezumatul unui document emis la 1 martie 1467 de Matei Corvin prin care acesta cerea capitlului din Alba Iulia punerea în posesie a lui Toma și Bernard Lepes de Wasaroskezy cu mai multe moșii printre care „*Lamfalwa, Wingard, Byrbo, Zekes et Alamor*” aflate în comitatul Alba. Autorii volumului au identificat „*Lamfalwa*” cu Lomanul, bazându-se probabil pe asemănarea cu numele german modern al satului (Urkundenbuch VI, p. 277, 607); ordinea enumerării satelor din document de la vest la est ne face însă să ne gândim la plasarea lui „*Lamfalwa*” undeva în partea vestică a Podișului Secașelor; toponimul mai apare sub forma „*Lomfalwa*” în două documente de la 1501 și 1549, ultimul oferindu-ne un indiciu geografic prețios în privința localizării, „*ac vado super fluvium Marus*”, ceea ce îl face pe A. Szeredai să identifice „*Lomfalwa*” cu Limba (Szeredai 1791, p. 122, 170).

⁶⁷ Baumann 1882, doc. XIV.

⁶⁸ *Ibidem*, p. 51.

⁶⁹ O tradiție orală, consemnată de Gh. Pavelescu leagă întemeierea Lomanului de mutarea vetrei unui sat din apropiere de Sebeș, de pe valea Secașului, în zona de munte „la colibi”, din cauza războaielor și a unei epidemii de holeră (Pavelescu 2004, p. 33).

his house no. 180. Located at 600 m altitude, above *Lazurilor* brook, the place of discovery shows the characteristics of a terrace. When examining the terrace, we noticed that on a limited area of approximately 10 x 20 m, ceramic fragments and medieval tiles could be found.

The Dorin Vlad collection contains a spear tip, an arrowhead with fins, a wheel-type spur, another larger wheel from an other spur, four decorated tile fragments and two spindle whorls. The collection items as well as the pottery discovered in the village help to date the medieval settlement from Loman between the last quarter of the 14th century (the first occurrence of the spur type discovered in Loman) and the 16th century (some of the patterns from the tiles).

The village of Loman is not mentioned in any medieval document making reference to the localities included in the Seat of Sebeş prior to the year 1615. The items preserved in Dorin Vlad's collection suggest that their owner enjoyed a certain status and cannot be regarded as being connected with a rural settlement of shepherds. Thus, the medieval traces of habitation from Loman could be the remnants of a guard post established as a consequence of the numerous conflicts between the Saxons from the communes of the Seat and the various landlords of the Domain of Sebeşel for the possession of the mountain forests from the Seat of Sebeş that were attested during the 15th century.

Explanation of figures

Pl. I Loman-Grădina lui Dorin Vlad: 1 – orthophotography; 2 – view over the terrace.

Pl. II Loman-Grădina lui Dorin Vlad: 1-4 – metal artefacts; 5-6 – spindle wheel (drawings).

Pl. III Loman-Grădina lui Dorin Vlad: 1-4 – ceramic stove tile (drawings).

Pl. IV Loman-Grădina lui Dorin Vlad: 1-13 - Medieval pottery (drawings).

Pl. V Loman-Grădina lui Dorin Vlad: 1-4 – metal artefacts; 5-6 – spindle wheel (photos).

Pl. VI Loman-Grădina lui Dorin Vlad: fragmente de cahle (photos).

Abrevieri bibliografice

- | | |
|---------------------|---|
| Anghel, Berciu 1968 | - Gh. Anghel, I. Berciu, <i>Cetăți medievale din sud-vestul Transilvaniei (Piatra Craivii, Tăuți, Vurpăr și Stremț)</i> , Ed. Meridiane, București, 1968. |
| Baumann 1874 | - F. Baumann, „Geschichte der „terra Siculorum, terrae Sebus” des Andreanischen Freibriefes oder des adeligen Gutes Gießübel bei Mühlbach”, în <i>Programm Mühlbach</i> , 1873-1874, p. 1-50. |
| Baumann 1876 | - F. Baumann, „Die Schenkung der Stadt und des Stules Mühlbach an die Brüder Johann und Andreas Pongratz”, în <i>Programm Mühlbach</i> , 1875-1876, p. 5-50. |
| Baumann 1882 | - F. Baumann, „Zur Geschichte von Mühlbach”, în <i>Programm Mühlbach</i> , 1881-1882, p. 1-76. |
| Berger 1894 | - A. Berger, „Volkszählung in den 7 und 2 Stühlen, im Bistritzer und Kronstädter Distrikte vom Ende des XV. und Anfang des XVI. |

- Jahrhunderts”, în *KVSL*, XVII, 1894, 5-6, p. 49-59, 65-76.
- Blăjan 2005 - M. Blăjan, „Alba Iulia (sec. VIII-XI)”, în *Fierul și artefactele sale*, Alba Iulia, 2005.
- Costea 1968 - Fl. Costea, „Obiecte metalice descoperite în cetatea de pe Măgura Codlei”, în *Cumidava*, II, 1968, p. 79-84.
- Dan 2005 - D. O. Dan, „Contribuții la istoria scaunului săsesc Sebeș”, în *Apulum*, XLII, 2005, p. 229-246.
- Eskenasy 1978 - V. Eskenasy, „Cercetări și sondaje arheologice pe teritoriul așezării medievale de la Streisângiorgiu”, în *RMM-MLA*, XLVII, 1978, 1, p. 57-62.
- Fabini 1998 - H. Fabini, *Atlas der siebenbürgisch-sächsischen Kirchenburgen und Dorfkirchen. Band I., MONUMENTA Verlag Hermanstadt und Arbeitskreis für Siebenbürgische Landeskunde e.V. Heidelberg*, 1998.
- Fleşer *et alii* 2005 - Gh. Fleşer, I. Rustoiu, A. Dumitran, *Biserici românești de zid din județul Alba, vol. I. Protopopiatul Ortodox Sebeș*, Ed. Altip, Alba Iulia, 2005.
- Györfi 2005 - S. Györfi, „Pinteni cu rotiță din Muzeul Național de Istorie al Transilvaniei (secolul al XIII-lea – începutul secolului al XV-lea)”, în *ArchMed*, V, 2005, p. 101-111.
- Haszmann, Bordi 1998 - P. Haszmann, Zs. L. Bordi, „A Csernátoni Múzeum középkori sarkankyúí”, în *ACTA*, I, 1998, p. 263-270.
- Horedt *et alii* 1967 - K. Horedt, I. Berciu, Al. Popa, I. Paul, I. Raica, „Săpăturile arheologice de la Răhău și Sebeș”, în *Apulum*, VI, 1967, p. 11-27.
- Lipovan 1996 - I. T. Lipovan, „Contribuții arheologice la istoria medievală a orașului Zlatna (sec. XVI-XVII)”, în *ActaMN*, 32, 1996, II, p. 341-351.
- Marcu-Istrate 2001 - D. Marcu-Istrate, „Cahle transilvănene decorate cu cavaleri. IV. Husarul (sec. XVI-XVII)”, în *AnB(SN)*, 2001 (2002), p. 361-387.
- Marcu-Istrate 2003 - D. Marcu-Istrate, „Feldioara/Marienburg, in the last Middle Age. Archaeological contributions to the history of the settlement in the 15th-16th centuries”, în *In memoriam Radu Popa. Temeiuri ale civilizației românești în context european*, Ed. Accent, Cluj-Napoca, 2003, p. 305-328.

- Marcu-Istrate 2004 - D. Marcu-Istrate, *Cablu din Transilvania și Banat de la începuturi până la 1700*, Ed. Accent, Cluj-Napoca, 2004.
- Mészáros 2006 - O. Mészáros, „Késő középkori ház Visegrád polgárvárosában”, în *ArchÉrt*, 131, 2006, p. 145-164.
- Mitrofan 1965 - I. Mitrofan, „Descoperiri arheologice în Cluj și împrejurimi”, în *ActaMN*, II, 1965, p. 657-666.
- Müller 1912 - G. Müller, „Die ursprüngliche Rechtslage der Rumänen im Siebenbürger Sachsenlande”, în *AVSL*, 38, 1912, 1, p. 85-314.
- Nägler 1967a - Th. Nägler, „Die mittelalterliche Burg Tilișca nach ihrer archäologischen Erforschung”, în *FVL*, 10, 1967, 1, p. 77-85.
- Nägler 1967b - Th. Nägler, „Un depozit de plăci ornamentale descoperit la Roșia (r. Sibiu)”, în *Cumidava*, 1, 1967, p. 145-150.
- Nägler 1969 - Th. Nägler, „Cercetările din cetatea de la Breaza (Făgăraș)”, în *StComSibiu*, 14, 1969, p. 89-121.
- Nagy 1898 - G. Nagy, „A Szalbocsmegyei Múzeum középkori sarkankyúí”, în *ArchÉrt*, XVIII, 1898, p. 60-64.
- Neamțu et alii 1980 - E. Neamțu, V. Neamțu, S. Cheptea, *Orașul medieval Baia în secolele XIV-XVII*, Ed. Junimea, Iași, 1980.
- Pavelescu 2004 - Gh. Pavelescu, *Valea Sebeșului. Monografie etno-folclorică (vol. I-III)*, Ed. Astra Museum, Sibiu, 2004.
- Pascu, Rusu et alii 1968 - Șt. Pascu, M. Rusu, P. Iambor, N. Edroiu, P. Gyulai, V. Wollmann, Șt. Matei, „Cetatea Dăbâca”, în *ActaMN*, V, 1968, p. 153-202.
- Pintea 1967 - V. Pintea, „Cu privire la așezarea feudală de la Sopor-Iacobenii”, în *ActaMN*, IV, 1967, p. 525-541.
- Popa, Zdroba 1966 - R. Popa, M. Zdroba, *Șantierul arheologic Cuhea. Un centru voievodal din veacul al XIV-lea*, Baia Mare, 1966.
- Raica 2002 - I. Raica, *Sebeșul*, Ed. George Barițiu, Cluj-Napoca, 2002.
- Rusu 1996 - A. A. Rusu, „Cahle din Transilvania (II)”, în *ArchMed*, I, 1996, p. 125-153.
- Rusu 1998 - A. A. Rusu, *Gotic și Renaștere la Vințu de Jos. Gotik und Renaissance im Unter-Winzig*, Cluj-Napoca-Satu Mare, 1998.

- Ruttkay 1976 - A. Ruttkay, „Waffen und Reiterausrüstung des 9. bis zur ersten Hälfte des 14. Jahrhunderts in der Slowakei (II)”, în *Slov.Arch*, XXIV, 1976, II, p. 245-395.
- Slătineanu 1958 - B. Slătineanu, *Ceramica feudală românească și originile ei*, Editura de stat pentru literatură și artă, București, 1958.
- Stancu 2000 - I. I. Stancu, *Monografia „Plaiul Lomanului. Plai dacic al Terrei Sebus”*, Alba Iulia, 2000.
- Stenner 1887 - Fr. Stenner, „Zwei Beiträge zur Bevölkerungsstatistik des 16. Jahrhunderts”, în *KVSL*, X, 1887, 10, p. 111-113.
- Suciu 1968 - C. Suciu, *Dicționar istoric al localităților din Transilvania, vol. II, O-Z*, Ed. Academiei Republicii Socialiste România, București, 1968.
- Székely 1959 - Z. Székely, „Raport preliminar asupra sondajelor executate de Muzeul Regional din Sf. Gheorghe în anul 1956”, în *Materiale*, V, 1959, p. 231-245.
- Szendrei 1896 - K. Szendrei, *Magyar hadtörténelmi emlékek*, Budapest, 1896.
- Szeredai 1791 - A. Szeredai, *Notitia veteris, et novi capituli ecclesiae Albensis Transilvaniae, ex antiquis, ac recentioribus literarum monumentis eruta*, Albae Carolinae (Alba Iulia), 1791.
- Urkundenbuch VI - G. Gündisch, H. Gündisch, G. Nussbächer, K. Gündisch, *Urkundenbuch zur Geschichte der Deutschen in Siebenbürgen*, Sechster Band (1458-1473), Bukarest, 1981.
- Vlădescu et alii 1973 - C. Vlădescu, C. König, D. Popa, *Arme în muzeele din România*, Comori de artă din România, Ed. Meridiane, București, 1973.
- Wagner 1977 - E. Wagner, *Historisch-statistisches Ortsnamenbuch für Siebenbürgen*, Böhlau Verlag, Köln-Wien, 1977.

Cuvinte-cheie: ev mediu, piese de harnașament, cahle, ceramică.

Keywords: Middle ages, harness pieces, ceramic stove tiles, pottery.

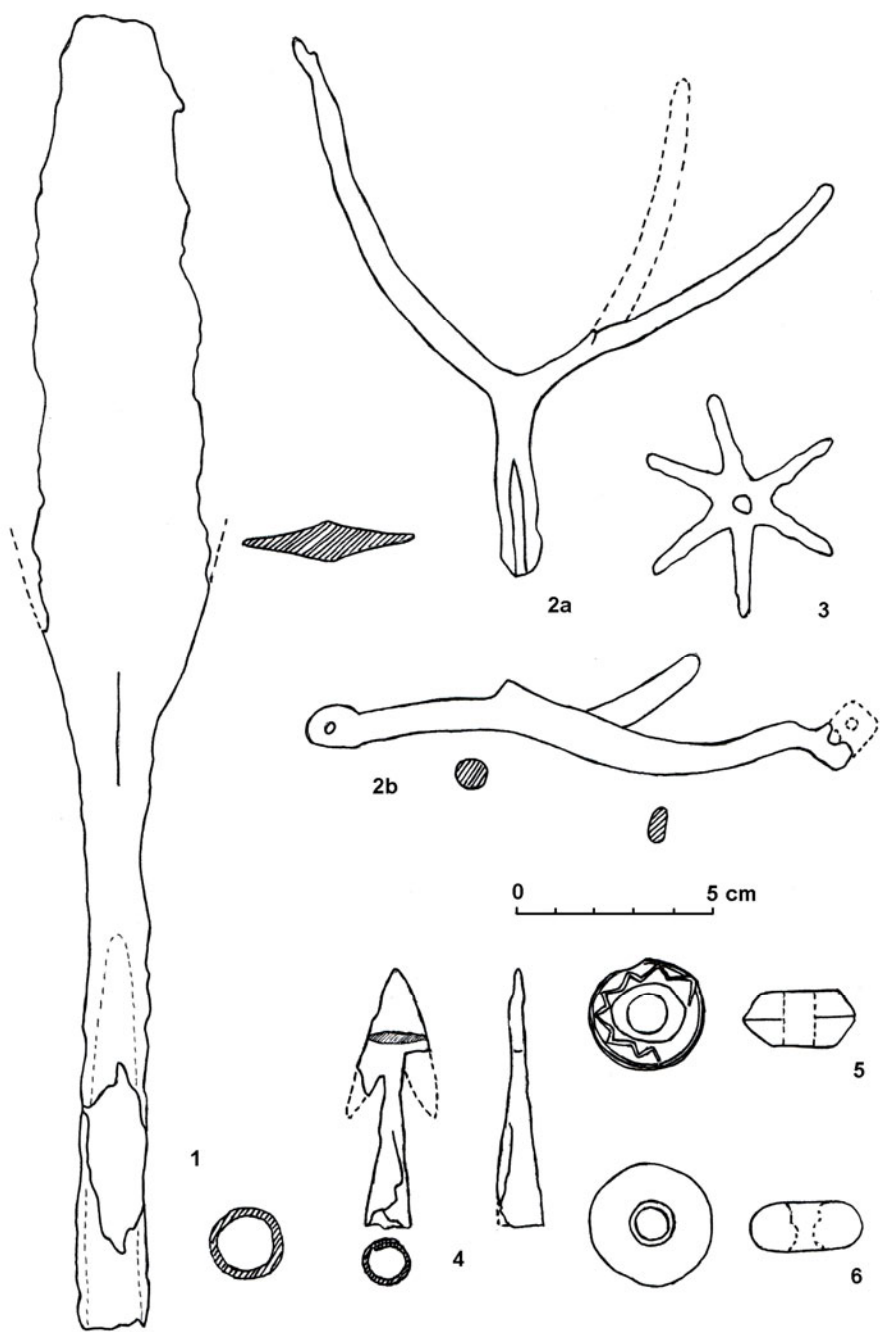


1

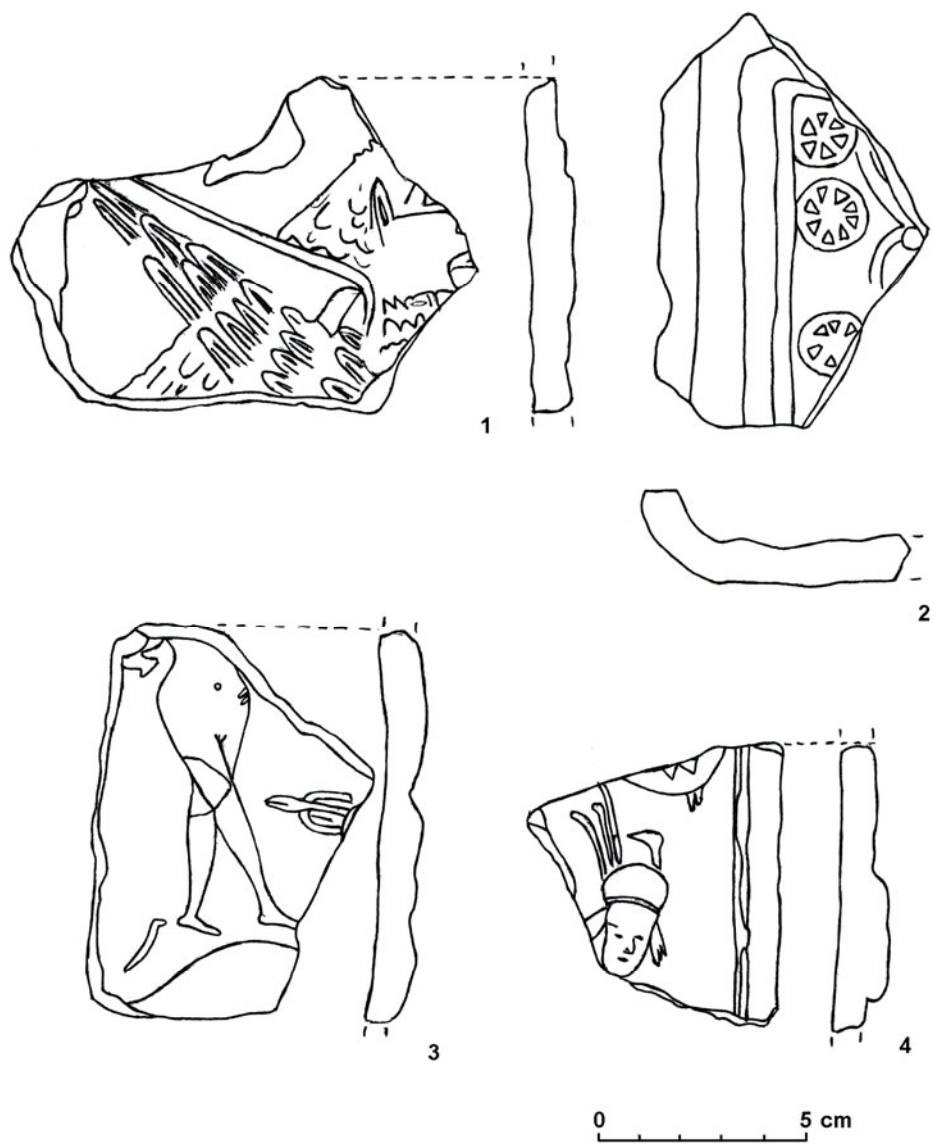


2

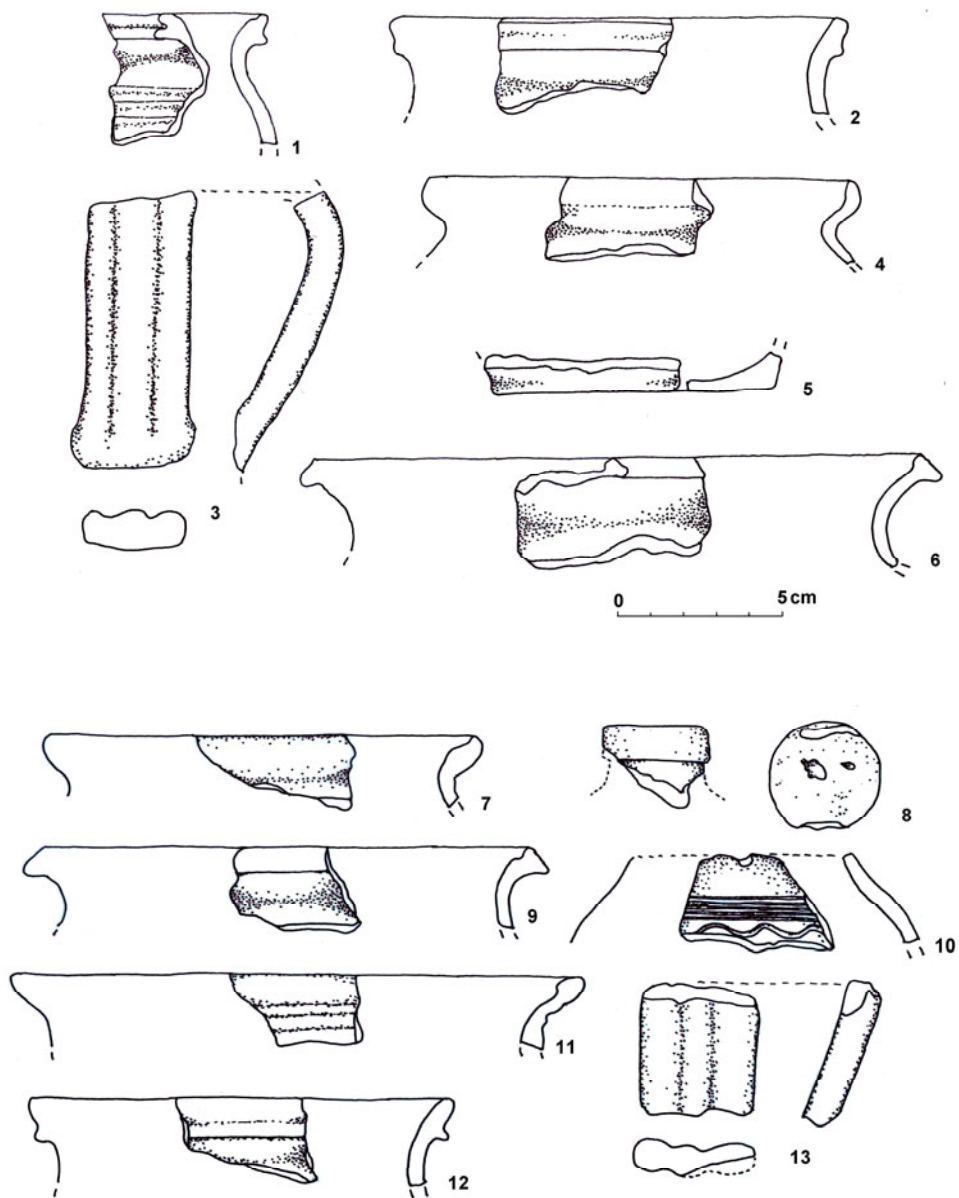
Pl. I. Loman-Grădina lui Dorin Vlad: 1 – ortofotoplan; 2 – vedere asupra terasei



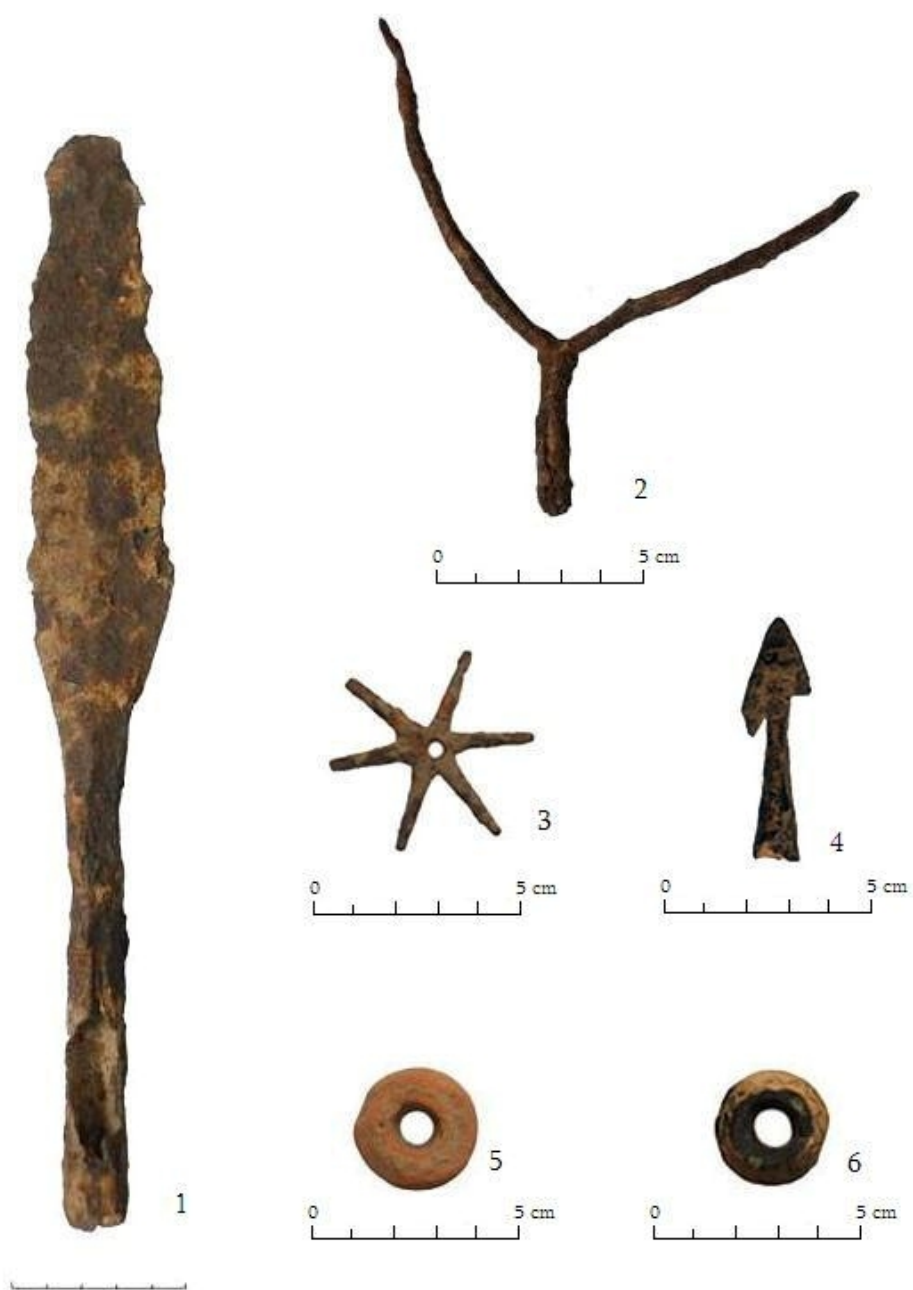
Pl. II. Loman-Grădina lui Dorin Vlad. 1-4 – piese de metal; 5-6 – fusaiole



Pl. III. Loman-Grădina lui Dorin Vlad: 1-4 – fragmente de cahle



Pl. IV. Loman-Grădina lui Dorin Vlad: 1-13 - ceramică medievală



Pl. V. Loman-Grădina lui Dorin Vlad: 1-4 – piese metalice; 5-6 - fusaiole



Pl. VI. Loman-Grădina lui Dorin Vlad: fragmente de cahle